

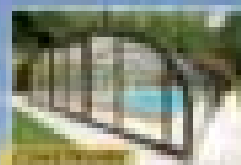
Janvier 2010

Bulletin annuel de l'agglomération et de la ville de Compiègne

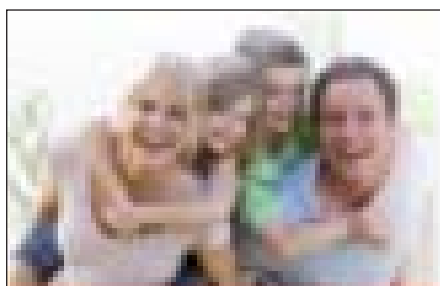


Piscines de Picardie

Partenaire OFFICIEL de votre BOMMEUR



EAC de Bois des Fontaines - 60140 SAINT MAXIMIN
03 44 24 75 75 - www.piscinesdepicardie.fr



COMPIÈGNE

Les Allées de l'Impératrice
Rue Carnot et Rue des Sablons

**MAISONS INDIVIDUELLES ET APPARTEMENTS
AU COEUR DU QUARTIER RÉSIDENTIEL ET À PROXIMITÉ DU CENTRE-VILLE**



AVANTAGE FISCAL
investisseur (loi Scellier)

EFFRAGE

Bureau de vente en place
75 rue Carnot - Compiègne

03 44 20 46 92



03 44 92 56 29

Sommaire

Editorial

du Président de l'agglomération, Maire de Compiègne p 2 à 5

> Finances p 6 à 7

Services aux habitants : priorité à la proximité p 8 à 19

> Transports

> Environnement

> Sécurité

> Logement

> NTIC

Vie économique et emploi p 20 à 27

> L'activité économique

> L'activité commerciale

> Formation & accompagnement

L'avenir se prépare aujourd'hui p 28 à 35

> Les grands projets

> Rénovation & construction

> Voirie

Le lien entre les générations et les citoyens p 36 à 45

> Enfance & vie scolaire

> Personnes âgées

> Handicap & accessibilité

> Social

Vivez et bougez dans le Compiégnois p 46 à 60

> Culture

> Tourisme

> Communication

> Jumelages

> Festivités

> Sports

> Citoyenneté

Directeur de la publication :

Philippe Marini

Co-directeur de la publication :

Françoise Trousselle

Rédaction - Documentation :

Ville de Compiègne - ARC

Tél : 03 44 40 72 00

Collaboration photos :

Jean-Pierre Gilson,

Christian Schryve,

Jean-Luc Grandvallet,

ARC,

Richard Dugovic,

Associations de quartier,

OTSI,

Office des sports

Création et mise en page :

Agence MP, Compiègne

Tél : 03 44 86 26 60

Impression et régie publicitaire :

Eser Publicité

Dépôt légal : janvier 2010 - ISSN : 1141-5223



Philippe Marini, sénateur-maire de Compiègne, président de l'Agglomération de la Région de Compiègne

“ Pour un Compiégnois ambitieux et solidaire

Pour la seconde année consécutive, ce bulletin vous présentera à la fois les activités de la ville de Compiègne et celles de l'Agglomération de la Région de Compiègne (ARC) en abordant successivement les différents domaines de compétences. Plutôt qu'une présentation institutionnelle, nous avons voulu nous placer du point de vue de nos concitoyens, en exposant concrètement ce qui est fait et ce qui est projeté, et en démontrant par là-même à quel point existe la solidarité entre les 15 communes de l'agglomération.

*Au seuil de 2010, qui sera certainement une année difficile, même si l'on escompte une certaine reprise de l'activité, je dois remercier les équipes qui s'emploient de part et d'autre à faire au mieux. Plus particulièrement le premier adjoint de la ville, **Michel Foubert**, et le premier vice-président de l'agglomération, **Robert Ternacle**. Ensemble, avec nos équipes municipales et intercommunales, nous nous efforçons de répondre à vos besoins et à vos aspirations.*

Sur le plan économique, le drame que nous avons vécu l'an dernier avec Continental a laissé de sérieuses

traces. Je demande à l'Etat de s'activer davantage pour une signature rapide de la convention de revitalisation du site de Clairoix, qui permettra de disposer de moyens financiers en vue de faciliter la ré-industrialisation de ce secteur de l'ARC. De même, et avec l'aide précieuse de la Maison de l'Emploi et de la Formation que j'ai créée, les parcours de reclassement des salariés de Clairoix doivent être validés et menés à bien, pour qu'ils retrouvent place, le plus vite possible, dans la vie professionnelle.

Mais ce grave sinistre ne doit pas cacher les éléments plus favorables qui existent dans notre environnement économique. Une grande société choisit d'installer son siège social sur la rive droite, à Margny, au débouché de notre futur pont urbain. Il s'agit de 300 postes de travail. Les discussions avancent pour la réalisation, d'ici 2012, du siège central de l'Office National des Forêts, sur le terrain du Champ de manœuvres. Il s'agira de 250 emplois au moins. L'ARC a cédé au centre de formation Proméo un vaste terrain sur la zone d'activités du Bois de Plaisance, et ce sera un atout supplémentaire pour toutes celles et tous ceux qui ont



De gauche à droite : les élus du Compiégnois se mobilisent pour Continental à Clairoux, Patrick Devedjian annonce le plan de relance sur la barrage de Venette

besoin de compléter leur parcours initial ou de se réorienter professionnellement. Le développement du tertiaire se poursuit, plus particulièrement au sud de l'agglomération, sur le secteur de Mercières, avec en particulier l'implantation des services comptables d'une importante filiale du groupe Saint-Gobain. Quant à cette société Continental qui nous a créé tant de soucis, elle maintient au moins, dans un immeuble de Mercières, son service commercial, ce qui représente quand même une centaine d'emplois... De plus, plusieurs projets importants sont en cours de négociation ou de finalisation.

“ **Si le Compiégnois demeure ainsi attractif, c'est notamment en raison des développements de l'Université de Technologie de Compiègne et du partenariat solide qui existe avec elle.** ”

Tant dans le centre ville qu'à Royallieu, les développements urbains se font avec le souci d'intégrer l'Université. Bientôt, grâce au projet du nouveau pont urbain, la rue du Port à bateaux sera moins ingrate et disgracieuse. Le Centre de recherches de Royallieu, grâce au plan de relance du gouvernement, va pouvoir se rénover et s'adapter. Un nouveau bâtiment prendra place à côté de l'École Supérieure de Chimie Organique et Minérale (ESCOM), tandis que s'est achevée la réalisation de la résidence universitaire du Crous, et que l'effort de construction pour le logement étudiant se poursuit sur d'autres sites.

Mais, la technologie dans l'agglomération ce sont aussi, avec la participation de l'UTC, **deux pôles de compétitivité de rayonnement mondial**, l'un consacré aux agro-ressources et l'autre aux technologies de

transport. Ceci permet au Compiégnois d'être le site où vont être réalisées les installations pilotes pour le biodiesel de nouvelle génération, avec le projet Pivert, porté par la profession des producteurs d'oléagineux, et qui reçoit l'aide de l'Etat, grâce au grand emprunt. Du côté des transports, il y a manifestement complémentarité entre les développements initiés grâce au pôle de compétitivité I-Trans et la perspective d'une réalisation prochaine du canal Seine-Nord. Pour en concrétiser les retombées économiques, j'ai pu constituer avec le département de l'Oise et nos collègues de la Communauté de Communes de la Plaine d'Estrées, le **Syndicat mixte du port fluvial de Longueil-Sainte-Marie**, dont les investissements physiques vont démarrer d'ici la fin de cette année.

L'intercommunalité est, en effet, une organisation complexe qui dépasse largement les limites de l'ARC. Celle-ci a, par exemple, initié avec, à l'époque, le district de l'Agglomération Creilloise le **Syndicat Mixte de la Vallée de l'Oise (SMVO)** pour le transport et le traitement des déchets ménagers, et nous pouvons être fiers du programme réalisé. Dans l'est de l'Oise, les déchets sont acheminés par chemin de fer au centre de traitement principal de Villers-Saint-Paul, un réseau de 22 déchetteries a été créé, les efforts nécessaires sont conduits pour réduire la production de déchets ménagers, le recyclage et la valorisation des différentes catégories de déchets sont menés à bien, dans toute la mesure du possible, et des progrès sont faits en ce sens chaque année. Ces efforts sont accompagnés d'une bonne maîtrise économique et des coûts, puisque, dans notre agglomération, le taux de la taxe d'enlèvement des ordures ménagères (TEOM) est stable ou en baisse, depuis 2005.

De même, en ce qui concerne la qualité de l'eau que nous buvons, la lutte contre le gaspillage de cette ressource rare, la mise en valeur des cours d'eau,



De gauche à droite :

Eric Woerth accorde de nouveaux crédits à l'UTC, Frédéric Mitterrand et Hubert Falco ont assisté aux cérémonies du 11 novembre, inauguration de l'antenne de l'INPI à Mercières, séance d'aide aux devoirs avec un jeune Compiégnois au Clos des Roses

comme la prévention des risques d'inondations, les relations à établir avec la profession agricole et les différentes catégories d'utilisateurs de l'eau, tout cela va être pris en main par le **Syndicat Mixte Oise Aronde**, dont j'ai lancé la création, et dont les limites s'étendent jusqu'au plateau picard et aux marais de Sacy-le-Grand.

Dans le monde d'aujourd'hui, on ne peut plus s'isoler derrière des limites artificielles.

“ Cependant, nos communes doivent conserver leur identité, elles sont l'espace de la démocratie et des relations de proximité. ”

Au sein de l'ARC, presque toutes les décisions sont prises par consensus, c'est-à-dire à l'unanimité. Même s'il a existé des voix divergentes à propos de la création du nouveau pont urbain, une vision commune entre Compiègne et sa ville sœur, Margny-lès-Compiègne, a permis le lancement de ce grand programme.

Il suffit de passer rue de l'Oise pour réaliser l'ambition des transformations opérées. **La zone d'aménagement concertée (ZAC)** des deux rives se concrétise en ce début d'année, et va englober, du côté de Compiègne, une nouvelle tête de pont, qui permettra notamment la réinstallation de l'Institut d'Archéologie Conservare, qui pourra ainsi quitter dans quelques années ses locaux trop exigus de la rue des Cordeliers, lesquels seront cédés par la ville pour créer quelques habitations bien intégrées dans le quartier. Les travaux du bassin d'orages se poursuivent, en face de la rue du Chevreuil, et permettront d'achever un programme qui devrait garantir aux habitants des secteurs voisins de la rivière de ne plus être pénalisés par des remontées très désagréables lors de violentes perturbations. Sur la

rive droite, c'est un nouveau quartier qui va s'édifier, et qui sera le symétrique du quartier des Capucins, avec la restructuration de la rue de Beauvais, puis, un peu plus tard, l'adaptation et la revalorisation du secteur de la gare. Rien de tout cela ne serait possible sans l'intercommunalité.

Vous voyez par ailleurs s'édifier **les constructions du Camp de Royallieu**. Ce sera un quartier harmonieux et diversifié, répondant aux normes environnementales les plus exigeantes. Les premiers logements sociaux ont été attribués. La première tranche de lotissement communal s'achève. Malgré la crise immobilière, dont nous ne ressentons pas trop les effets, les constructions se poursuivent à un rythme rapide. Je suis fier des clauses d'insertion sociale qui figurent dans la plupart des marchés avec les entreprises et qui ont permis à ce jour d'embaucher 28 Compiégnois, sur des emplois stables, et s'agissant de personnes issues des quartiers voisins, et notamment du Clos des Roses.

Dans les prochains mois, une première démolition d'immeuble, square Pierre Loti, va intervenir. La résidentialisation du passage Anatole France a été la première réalisation tangible de ce programme, mené malgré le scepticisme de quelques-uns en partenariat avec l'Etat, l'ARC, l'OPAC et le CILOVA, et avec la participation du département de l'Oise et de la région de Picardie. **Nous voulons "tirer vers le haut" le quartier du Clos des Roses**, revaloriser son image, diversifier sa population, ainsi que les formes d'habitat, avec la réalisation de plusieurs dizaines de logements individuels, sur les espaces qui seront dégagés, une nouvelle conception des voiries et des espaces collectifs.

A l'horizon des prochaines années, après les travaux de dépollution actuellement en cours, c'est **le Camp des Sablons**, à l'approche de la forêt, qui sera notre prochain objectif urbain. Son schéma directeur



d'aménagement est prêt, et permettra notamment d'améliorer la sécurité routière et les liens avec la ville en même temps qu'avec la forêt. Ceci sera permis par la mise en service, en 2011, de l'achèvement du contournement routier nord-est, avec le grand viaduc de Clairoux/Choisy, qui, lui aussi, ne serait pas possible sans l'agglomération, et qui va avoir une influence déterminante sur la baisse de la circulation traversante, entre la ville et sa forêt.

Cette dernière demeure pour tous les Compiégnois une richesse essentielle. L'action touristique permettra de la mettre davantage en valeur. Des initiatives seront coordonnées, à l'échelle du Pays du Compiégnois, c'est-à-dire avec le canton d'Attichy, pour que les deux châteaux, de Compiègne et de Pierrefonds, soient des locomotives touristiques encore plus puissantes. Je voudrais, à ce propos, rendre hommage aux efforts du directeur du Domaine National, Emmanuel Starcky, qui a réhabilité l'appellation de Palais et qui ne cesse d'œuvrer pour une ouverture du patrimoine, dont il a la charge. Nous avons aussi un ambitieux projet, avec la réhabilitation, en partenariat avec le Festival des Forêts, du Prieuré de Saint-Pierre en Chastres qui, sans notre intercommunalité, serait voué à une lente disparition.

Ainsi que vous l'observerez, les défis et les projets d'avenir ne manquent pas. Ils ne nous font pas oublier la nécessaire proximité, et les actions de solidarité dans une période douloureuse pour un grand nombre de foyers. Ainsi, le Centre Communal d'Action Sociale de la ville de Compiègne a élargi la palette de ses interventions, réservant par exemple des logements dans l'habitat social pour réinsérer des personnes qui ne pourraient pas y retrouver place dans le cadre des procédures normales. De même, avec l'aide de l'Etat, nous lançons une nouvelle action en faveur des femmes battues ou en détresse, ce qui existe, hélas, dans notre société...

En ce début d'année, je voudrais rendre hommage à deux des membres de notre équipe qui ont œuvré avec persévérance pour le bien commun, chacun dans son domaine. Il s'agit de Michèle Le Chatelier, qui nous a quittés prématurément, et qui nous a impressionnés par son courage et son énergie. Il s'agit aussi d'André Pauquet, que la maladie a contraint de se retirer le 31 décembre dernier, et qui a joué un rôle essentiel dans la création de plusieurs équipements sociaux, tels que le foyer municipal d'urgence, la maison de la Passerelle, le jardin solidaire de la rue de l'Aisne.

Au cours de l'année 2010, nous allons nous retrouver les manches, pour prendre à bras le corps ces différents défis. Le Compiégnois a de l'ambition, pour ses habitants, des plus petits pour lesquels un effort de création de places de crèches reste indispensable, aux plus anciens, qui sont notre mémoire et vis-à-vis de qui les animations et les services vont encore se développer.

Que cette année de reprise vous soit clémente, qu'elle vous permette de resserrer les liens de vos familles, et que la qualité de vie soit au rendez-vous, dans cette ville et dans son agglomération !

”

Philippe MARINI
Sénateur de l'Oise,
Maire de Compiègne,
Président de l'Agglomération
de la Région de Compiègne

**Particuliers
Indépendants
Entreprises**



**Santé • Prévoyance
Epargne • Retraite**

**10, rue des Bonnetiers
60200 COMPIÈGNE
Tél. : 03 44 30 16 16
www.apreva.fr**



Membre de la Fédération Française des Mutuelles (FFM) - 17, rue de la République - 60200 Compiègne - France



Robert Ternacle, maire de Le Meux, premier vice-président de l'ARC



Eric de Valroger, vice-président de l'ARC, adjoint au maire de Compiègne, délégué aux finances en réunion avec les commerçants de Compiègne

> Finances

L'ARC prépare notre avenir

Robert Ternacle, premier vice-président de l'ARC, fait un point sur la fiscalité de l'agglomération qui prépare avec sérénité les bouleversements liés à la réforme des collectivités et qui assurera le développement homogène du territoire.

En 2009, les investissements, réalisés par l'Agglomération de la Région de Compiègne, ont représenté plus de 35 millions d'euros. Ils ont ainsi été multipliés par 4,5 en 5 ans. Les principaux chantiers concernent le 3^{ème} bassin d'orages de Compiègne qui sera achevé en 2011, la première tranche du nouveau quartier des Jardins à La Croix Saint Ouen et les travaux d'aménagement du Clos Féron à Le Meux. L'ARC participe également au financement de la rocade nord-est qui bouclera le contournement de Compiègne, à celui de l'installation du Tribunal de commerce de Compiègne et du Tribunal des prud'hommes dans les anciens locaux de la Banque de France près du Palais impérial. En 2009, enfin, ont commencé les travaux

préparatoires au chantier du nouveau pont urbain.

Le taux de la taxe professionnelle est passé en 2009 de 11,85 % à 12,44 %. Il demeure très en deçà du taux moyen de la taxe professionnelle des communautés d'agglomération (17,22 %). L'objectif de cette hausse était de donner à l'agglomération les moyens de réaliser son important programme d'investissement. En effet, la taxe professionnelle est réformée en 2010. L'Etat versera des compensations aux collectivités locales, mais elles correspondront au montant de la taxe perçue avant la réforme. Le risque était donc que la modération fiscale de l'ARC ne limite sa capacité à investir et à participer à la relance de l'économie. Le taux de la TEOM (taxe d'enlèvement des ordures ménagères) qui est de 8,7 % demeurera inchangé en 2010 et peu élevé, de même que le taux du versement transport. Pour mémoire, l'ARC ne perçoit pas d'impôts directs auprès des ménages, chose rare parmi les intercommunalités comparables.

Cap sur les performances énergétiques pour la ville de Compiègne

Eric de Valroger, adjoint au maire de Compiègne, délégué aux finances, a pour exigence de porter Compiègne vers une nouvelle politique financière. Cette dernière vise d'une part à réduire les coûts tout en maîtrisant la fiscalité locale et d'autre part à engager la collectivité dans une gestion plus responsable et plus respectueuse de l'environnement.

Cette année 2009 a été marquée par plus de rigueur dans les efforts de gestion, ce qui a permis de réduire les intérêts et donc de diminuer de façon significative le poids de la dette de la collectivité.

La ville de Compiègne a bien évidemment accompagné le plan de relance gouvernemental afin de soutenir l'activité économique et permettre aux entreprises locales de maintenir un taux élevé de leurs activités. La ville s'est engagée à accélérer ses investissements à hauteur de 10 850 000 euros. Très concrètement, les Compiégnois ont donc pu voir se multiplier depuis le printemps, dans leur environnement proche, de nombreux travaux qui devaient, à l'origine, s'échelonner

sur plusieurs années. La voirie est particulièrement concernée et profite d'un véritable lifting. De même les aménagements de la ZAC du Camp de Royallieu se poursuivent à un rythme plus soutenu et les deux dernières ailes du cloître Saint-Corneille seront achevées en 2010.

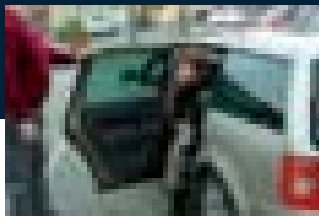
Outre les efforts contre la crise ou la réduction des dépenses, la ville de Compiègne s'engage dans les années à venir vers de meilleures performances énergétiques qui réduisent les dépenses tout en protégeant les ressources naturelles. Actuellement, les bâtiments communaux sont auscultés afin d'identifier les travaux à réaliser pour améliorer leur isolation, leur éclairage... Cette nouvelle politique budgétaire est génératrice d'économies importantes et ces efforts porteront en priorité sur les bâtiments sportifs et culturels. De même, une réflexion est menée pour optimiser l'utilisation des consommables dans les tâches courantes effectuées par les agents municipaux.



Services aux habitants : priorité à la proximité

Servir mieux les habitants est bien évidemment la devise de tous les maires de l'ARC. Au-delà de ce consensus général, il s'agit d'affirmer les valeurs du territoire. La réalité est complexe. Les déséquilibres géographiques, économiques ou encore sociaux, dus aux mutations de la société et aux nouvelles conjonctures économiques, ont entraîné la ville et l'agglomération sur de nouveaux axes de développement. L'intérêt général est au cœur de cette action publique mise en œuvre par les 15 communes de l'ARC.





Laurent Portebois, vice-président de l'agglomération, délégué aux transports, maire de Clairoix et Nicolas Leday, adjoint au maire de Compiègne, délégué aux bâtiments communaux et aux transports, sont vigilants quant à la qualité des transports compiégnois

> Des transports pratiques pour tous

Scolas'Tic, TIC ou ALLOTIC sont autant de services de transports collectifs qui permettent à l'agglomération et à la ville de proposer aux habitants un réseau quasiment gratuit et très pratique. **Laurent Portebois**, vice-président

de l'agglomération, délégué aux transports, maire de Clairoix et **Nicolas Leday**, adjoint au maire de Compiègne, délégué aux bâtiments communaux et aux transports sont particulièrement vigilants quant à la qualité du service souvent pris en exemple sur le plan national.

Optimisation de Scolas'TIC

Depuis 2008, l'ARC assure le transport de quelque 1 800 élèves de l'agglomération, jusqu'ici géré par le Conseil général. Les circuits et les horaires du réseau de transport scolaire Scolas'TIC ont été modifiés à la rentrée de septembre 2009. Les changements se sont traduits par des regroupements de circuits et de services permettant de renforcer l'attractivité de Scolas'TIC pour le grand public. Les habitants des communes desservies peuvent aussi bénéficier de ce réseau et se rendre ainsi gratuitement dans les 15 communes de l'ARC à raison d'un aller/retour par demi-journée.

Des services élargis sur les TIC

En 2009, de nouveaux arrêts ont été créés : le Mémorial de l'internement et de la déportation ainsi que le quartier de la route forestière du Moulin sont désormais desservis par la ligne 1 ; un arrêt supplémentaire a été créé sur la ligne 3/4, en haut de la rue des Capucins, afin d'étoffer la desserte de l'UTC ; la nouvelle polyclinique Saint-Côme et le nouveau quartier de la ZAC du Camp de Royallieu ont maintenant leur arrêt. Par ailleurs, deux nouveaux services ont été mis en place sur les lignes 1 et 3/4 permettant d'arriver plus tôt en gare SNCF de Compiègne. Les premiers départs prévus respectivement à 5h26 et 5h36 assurent la correspondance avec le train de 5h58 à destination de Paris.

6 millions de passagers par an

Les 6 lignes de bus **TIC**, gratuites depuis 1975, et les nouvelles lignes **Scolas'TIC** ont transporté cette année 6 millions de personnes. Les bus urbains sont désormais dotés d'annonces sonores et visuelles qui améliorent les conditions d'accès pour les personnes à mobilité réduite, malvoyantes et malentendantes. La collectivité consacre 5 millions d'euros au fonctionnement des transports en commun, financés en grande partie grâce aux entreprises de l'agglomération de Compiègne par le biais du versement de la taxe transport.

Quant au système de transport à la demande, **ALLOTIC**, assuré par les artisans taxi, il n'en coûte aux usagers que : **1,50 € la course**. Depuis sa création, ce service a largement évolué, il est notamment ouvert à tous dès 7h du matin afin de permettre à chacun de se rendre à la gare ou sur son lieu de travail. En 2009, la fréquentation a de nouveau augmenté (près de 20 %) avec plus de 16 000 personnes transportées au cours de l'année. L'investissement dans un nouveau logiciel de réservation des courses et la création de nouveaux arrêts (comme Saint-Côme à Compiègne ou les Longues Rayes à La Croix) ont par ailleurs permis de répondre au mieux à cette demande croissante.

Numéro vert ALLOTIC : **0800 100 754**

> L'environnement

Plus personne ne peut imaginer développer un service, une compétence sans avoir automatiquement à l'esprit la question de l'environnement et de la préservation des ressources naturelles. Au sein de l'agglomération, **Bernard Hellal**, vice-président de l'ARC, délégué à l'environnement et maire de Margny-lès-Compiègne, est très sensible à cette question tout comme **Eric Bertrand**, vice-président de l'ARC, chargé de la gestion de l'eau et maire d'Armancourt et **Renza Fresch**, vice-présidente de l'ARC, chargée de l'Agenda 21 et du développement durable, maire de Venette.

Bernard Hellal, vice-président de l'ARC, délégué à l'environnement et maire de Margny-lès-Compiègne, est très sensible à cette question tout comme **Eric Bertrand**, vice-président de l'ARC, chargé de la gestion de l'eau et maire d'Armancourt et **Renza Fresch**, vice-présidente de l'ARC, chargée de l'Agenda 21 et du développement durable, maire de Venette.

Une sensibilisation accrue au tri des déchets ménagers

L'ARC assure la collecte des déchets. Elle est également compétente pour la sensibilisation au tri et a développé de nouveaux outils comme des panneaux pédagogiques. Elle a aussi multiplié les animations. Une opération d'envergure est menée par les services de l'ARC, en partenariat avec le Syndicat Mixte de la Vallée de l'Oise, dans le cadre du projet ANRU du Clos des Roses à Compiègne. Plusieurs projets se concrétisent avec les écoles et le service d'action sociale dans les quartiers (jeu pédagogique, création d'un cahier ludique et pédagogique, visite du centre de tri, opération de nettoyage de la nature, exposition photos...). Les messagères du tri ont aussi réalisé des animations auprès de l'ABEJ, de l'IMP La Faisanderie, des écoles et collèges de presque toutes les communes membres de l'ARC. Les équipes interviennent également lors de grands rassemblements comme lors du Concours Complet International, de l'Eco-salon, des Recyclades, des fêtes de quartier ou du marché de Noël.

Si vous avez des questions sur le tri ou si vous êtes intéressés par des animations, vous pouvez contacter les messagères du tri :

Tél : 03 44 40 76 33
messengerdutri@agglo-compiegne.fr

De la prévention pour la qualité de l'eau

L'ARC produit une grande partie de l'eau potable consommée dans l'agglomération. Pour préserver sa qualité, les actions curatives laissent maintenant place aux démarches préventives qui préservent, de manière durable, la ressource en eau. Industries, services communaux pour les espaces verts et pour l'entretien, agriculteurs, jardiniers... tous sont conviés à se mobiliser pour atteindre nos objectifs.

A titre d'exemple, l'intercommunalité, en collaboration avec l'association Format Nature, propose un accompagnement aux jardins familiaux de Compiègne. Une action qui se justifie notamment par la proximité du captage d'eau potable des Hospices de La Croix Saint Ouen. Cet accompagnement a pour double objectif d'éviter les pollutions accidentelles au niveau des pompes à eau et de jardiner de façon écologique (en n'utilisant pas de pesticides chimiques et en les remplaçant par des techniques agronomiques et biologiques tout en ayant de belles récoltes).

Pour cette première année, la trentaine de jardiniers volontaires assiste chaque mois à une séance thématique de 3 heures comprenant l'intervention d'un spécialiste, un temps d'échanges et une partie pratique sur le terrain. Un carnet de suivi leur a été remis pour les accompagner dans leur démarche avec des fiches pratiques et des éléments de suivi. Les thèmes abordés sont notamment la gestion des sols, les amendements (composts, engrais naturels...), la lutte contre les ravageurs

Bernard Hellal, maire de Margny-lès-Compiègne et Eric Bertrand, maire d'Armancourt, orientent la politique de l'agglomération vers le respect croissant de l'environnement

Renza Fresch, vice-présidente de l'ARC, maire de Venette, en visite sur le barrage de Verberie, identique au futur barrage de Venette





Bassin d'orages

et les maladies, la gestion de l'eau suivant les besoins, le désherbage... Ces fiches pratiques sont accessibles sur le site de l'ARC.

Les agriculteurs se mobilisent aussi pour la qualité de l'eau. Avec l'ARC plusieurs exploitants du secteur du captage de Baugy travaillent à une réduction de l'utilisation de pesticides et des engrais afin de garantir la qualité de l'eau potable distribuée par l'agglomération. Cette démarche a reçu le soutien de l'Agence de l'Eau Seine-Normandie et elle sera élargie au captage de l'Hospice.

Ces différentes démarches visent à préserver la qualité de l'eau, qui correspond toujours aux normes en vigueur.

www.agglo-compiegne.fr/institution/eaupotable.php



L'assainissement s'améliore

Jean-Noël Guesnier, vice-président de l'ARC, délégué à la lutte contre les inondations et maire de Choisy-au-Bac et Marc Ressonns, adjoint au maire de Margny, délégué à l'assainissement pour l'agglomération, n'ont pas simplement suivi le chantier du bassin d'orages de la rue de l'Oise (12 300 m³) qui permettra d'éviter les débordements des réseaux d'assainissement dans Compiègne et de réduire les rejets directs dans l'Oise. En effet, la question de l'assainissement s'étend aux 15 communes de l'ARC et mobilise beaucoup d'attention. L'année 2009 a notamment été marquée par la mise en service du réseau d'assainissement de Bienville et la moitié des foyers a déjà été raccordée. Sur la commune de Le Meux, le réseau de la rue de la République a été réhabilité. Le hameau de Malassise à Saint-Jean-aux-Bois sera raccordé en 2010 à la station de La Brévière dont la réfection est également prévue.

Un appel à projets pour la gestion de l'eau

Le Schéma d'Aménagement et de Gestion des Eaux (SAGE) Oise-Aronde, qui regroupe 89 communes, dont les 15 de l'ARC,

a pour objectif principal la recherche d'un équilibre durable entre la protection des milieux aquatiques (rivières, zones humides, etc.) et la satisfaction des usagers (alimentation en eau potable, irrigation, pêche, etc.).

Il rentre dans sa phase opérationnelle avec un appel à projets en cours jusqu'au 15 mars 2010. Les communes et les associations (de pêche ou de protection de la nature notamment) peuvent proposer un projet correspondant aux objectifs du SAGE (réaliser une frayère à poissons par exemple). Un contrat d'application peut alors être mis en place et des financements être alloués par l'Agence de l'Eau Seine-Normandie.

Concernant les agriculteurs, l'objectif est de diminuer de 50 % l'utilisation de pesticides d'ici cinq ans. Sur le périmètre restreint (et donc le plus sensible) du bassin d'alimentation de captage de Baugy, des exploitants ont déjà contractualisé pour la moitié de la surface agricole utile, soit environ 200 hectares. Cette diminution significative de l'utilisation de pesticides implique un changement de méthodes, en s'appuyant notamment sur les conseils techniques de la Chambre d'agriculture. Une incitation financière est versée par l'Agence de l'Eau Seine-Normandie ou l'Etat.

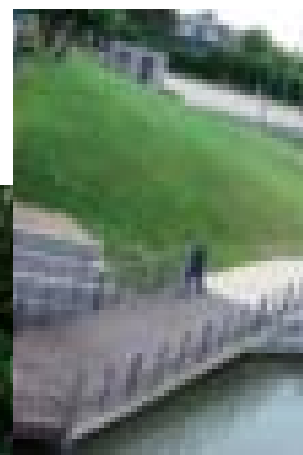
Ces actions vont être reconduites et s'élargir à l'ensemble des bassins d'alimentation de captage de Baugy et des Hospices (à La Croix Saint Ouen) soit sur une surface totale de 24 000 hectares.

Les bassins d'orages : de nouveaux équipements indispensables à l'agglomération

Pour protéger les quartiers des pluies très violentes qui font déborder les réseaux, l'agglomération réalise un nouveau bassin d'orages rue de l'Oise à Compiègne, au débouché de la rue du Chevreuil. La réalisation de cet équipement, qui a débuté à l'été 2009, prendra 24 mois.

Jean-Noël Guesnier, vice-président de l'ARC, délégué à la lutte contre les inondations, maire de Choisy-au-Bac, inaugure les aménagements des bords de l'Aisne avec le Sénateur-maire

L'Aronde à Clairoux



Over'Diag
Expertises
Diagnostiques Immobiliers

Devis immédiat en ligne

Intervention sous 24 H

Paiement 4 fois sans frais

Tarifs parmi les plus bas du marché

Amiante - Gaz
 Plomb - Loi Carrez
 Electricité
 Certificat Prêt à taux zéro

E R N T. (Etat des Risques Naturels et Technologiques)
 DPE (Diagnostic de Performance Energétique)
 Dossier Technique Amiante.

WWW.OVERDIAG.FR

Siège social
 7 rue des Domeliers - 60200 Compiègne
 Tél : 03 44 40 12 57 - contact@overdiag.fr

Bureau Vallée

64, boulevard Gambetta
 60200 Compiègne

Tél. 03 44 37 15 86

Fax 03 44 97 15 89

Le Discount est dans notre Nature.



MOINS CHER

TROP BIEN !

ENFIN

AUCHAN
À LACROIX-ST-OUEN
ATOUT PRIX !

Vivons mieux. Vivons moins cher.

> Prévenir, réprimer et protéger



Eric Verrier, adjoint au maire de Compiègne, délégué à la sécurité, accueille Madame le Sous-Préfet dans les locaux de la police municipale

La sécurité demeure l'une des principales préoccupations de l'équipe municipale et notamment de l'adjoint au maire de Compiègne, délégué dans ce domaine, **Eric Verrier**, dont l'engagement n'a jamais failli.

Après des années de baisse, les chiffres de la délinquance ont montré que 2009 avait été une année plus compliquée prouvant bien qu'il ne faut jamais relâcher ses efforts et maintenir une fermeté de tous les instants.

du Marché aux herbes a également marqué les esprits. En 2010, ces actions seront renouvelées et la partie répression sera aussi étendue en partenariat avec la police nationale.

Toujours dans les nouveautés, la cité impériale envisage de prendre en stage des gardes à cheval qui pourront apporter un soutien préventif à la police municipale.

La police municipale à l'écoute des victimes

Etre victime est un traumatisme auquel la police municipale est sensible. Les actions d'aides aux victimes se développent : cellule de veille mensuelle avec tous les acteurs de la sécurité mais aussi services sociaux, éducation nationale, etc. Tout le monde se mobilise dans un esprit de complémentarité pour aider ceux qui souffrent. Pascale Mercier, travailleur social de la ville au commissariat de police, accueille, conseille et oriente les victimes vers les organismes et associations compétentes et dans les démarches administratives.

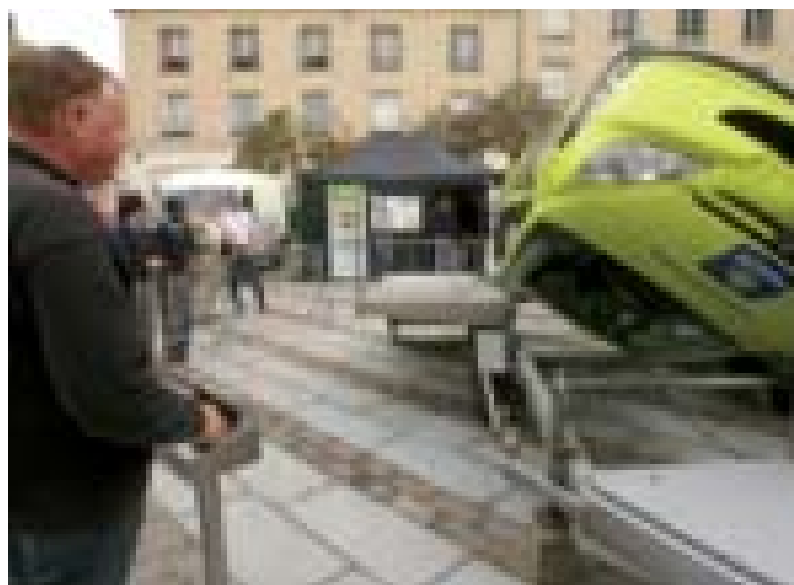
Madame le Sous-Préfet ainsi que Madame le Procureur de la République ont visité les locaux de la police municipale et ont confirmé ainsi leur souhait de travailler avec la ville pour une meilleure sûreté. Mais, en plus de l'action des représentants de l'Etat et de la Justice, il nous faut le soutien de la population tout entière. Pas de bonne sécurité sans information... Et les objectifs 2010 sont dans la même orientation : continuer avec détermination les efforts pour la sécurité de chacun.

De la prévention à la répression

La ville de Compiègne continue son action de sécurité et a réalisé en 2009 une nouvelle implantation de caméras vidéo dans le quartier de Royallieu-Pompidou comme dans le secteur situé entre l'avenue Weygand et le carrefour de Raleigh et un nouveau projet est à l'étude au Puy du Roy. L'implantation de ces caméras a un rôle dissuasif mais peut aussi se révéler une aide précieuse pour résoudre des enquêtes.

Cette année, les nouvelles actions de la police municipale se sont orientées vers la prévention, notamment en direction des jeunes qu'il faut protéger et apprendre à se protéger. Des opérations de sécurité routière, en particulier pour les deux roues, ont vu le jour à la sortie des établissements scolaires et par l'intermédiaire d'une campagne d'affichage. Respecter le code de la route, penser à bien s'éclairer sont autant de conseils qu'il faut rappeler régulièrement à tous les utilisateurs du vélo. Une opération de sensibilisation aux dangers de la voiture, place

Sensibilisation à la sortie des classes, patrouilles dans les quartiers, opération de sécurité routière, la police municipale est sur tous les terrains



> Logements, des quartiers entièrement rénovés

Plus qu'une politique volontariste, Compiègne a développé autour de ses nouveaux quartiers une ambitieuse politique de la ville.

Michel Foubert, premier adjoint au

maire de Compiègne, délégué à l'économie, à l'urbanisme et à l'environnement, a piloté la programmation du Plan de Rénovation Urbaine soutenu par sa collègue **Anne-Marie Vivé**, adjointe au maire de Compiègne, déléguée à l'action sociale dans les quartiers et également très impliquée dans la vie du quartier du Clos des Roses.

L'urbanisme prend un nouveau visage

Clos des Roses réhabilité, Royallieu réinventé, 25^{ème} RGA à créer, voilà quelques noms de quartiers bien connus des Compiégnois qui retiennent l'attention de la ville, des pouvoirs publics et de l'agglomération pour les années à venir. Le rééquilibrage de l'urbanisme va également permettre aux Compiégnois de disposer d'un habitat neuf, répondant aux normes environnementales les plus exigeantes. Les terrains de la rue Carnot libérés par l'ancienne polyclinique Saint-Côme vont être aménagés et les démolitions ont commencé. Bientôt, l'ancien bâtiment médical laissera place à 14 maisons individuelles et à 4 petits bâtiments collectifs. Tout est né du départ du régiment militaire du 51^{ème} RT qui libère alors un immense espace de 30 ha. Compiègne, jusque-là bloquée dans son expansion par l'Oise et la forêt, trouve alors une magnifique opportunité pour développer un nouveau quartier d'habitations. Parallèlement, la municipalité obtient des aides pour rénover l'ensemble du quartier du Clos des Roses. Les deux projets vont alors être étudiés simultanément afin d'apporter une réponse cohérente et globale aux besoins de logements et à l'impérieuse nécessité de rénover l'habitat du Clos des Roses.

Michel Foubert, premier adjoint au maire de Compiègne, et Anne-Marie Vivé suivent le Programme de Rénovation Urbaine du Clos des Roses et les aménagements du nouveau quartier de la ZAC du Camp de Royallieu



360 logements nouveaux sur le Clos des Roses et Royallieu

Les logements situés dans le quartier du Clos des Roses sont, pour certains d'entre eux, vieillissants et ne répondent plus aux besoins des familles d'aujourd'hui. 236 logements devront être détruits et 360 logements sont reconstruits dont 119 sur le quartier du Clos des Roses, les autres étant répartis sur la zone du Camp de Royallieu pour la plus grande part et dans le reste de la cité. Les nouvelles constructions programmées par les bailleurs sont plus aérées, plus petites, alternant les bâtiments collectifs et l'habitat pavillonnaire. De nombreux appartements de grande taille allant du T4, T5 au T6 et plus seront disponibles pour les ménages. Le plus grand confort est apporté par les constructeurs : baies vitrées pour avoir un maximum

de lumière naturelle, chauffage individuel économique, interphones ou encore digicodes font partie des équipements de série. Parallèlement, le Programme de Rénovation Urbaine prévoit la réhabilitation et la résidentialisation de 289 logements situés sur le quartier du Clos des Roses. Il s'agit alors d'améliorer l'habitat en y intégrant toutes les normes d'isolation thermique et acoustique, d'apporter plus de confort et d'en assurer une meilleure sécurité notamment dans les parties communes qui sont traitées avec beaucoup d'attention. La résidentialisation des logements locatifs sociaux consiste ainsi à créer de petites unités avec entrées privatives, petits locaux communs, parkings fermés. La sécurité et le bien-être étant retrouvés, la convivialité entre les habitants peut alors s'instaurer et les relations humaines s'améliorer.

Tous ces nouveaux aménagements seront donc très agréables à vivre et donneront sur des espaces verts entièrement repensés, devenant des lieux de convivialité et de promenade reliant les quartiers du Clos des Roses, de Royallieu et du Puy du Roy.

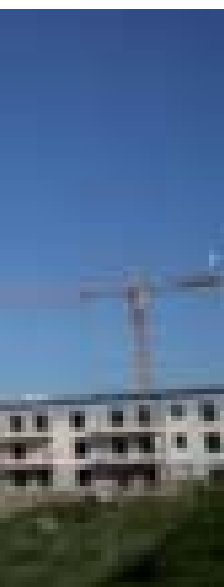
Cette politique de développement urbain mesuré et raisonné va permettre à de nombreuses familles de trouver un logement approprié à leurs besoins dans le cœur de la cité impériale.

La projection de la coulée verte qui traversera le nouveau quartier de la ZAC du Camp de Royallieu



Quelques chiffres

66 891 000 €
investis dans le PRU
38 % de logements sociaux
dans la ville de Compiègne
236 logements démolis sur le
Clos des Roses
360 logements reconstruits, dont
119 sur le Clos des Roses,
289 logements réhabilités
sur le Clos des Roses



> L'ARC investit dans le logement

Un rythme soutenu de création de logements

L'ARC est présente dans toute la chaîne du logement : prospective (Programme Local de l'Habitat), planification urbaine (plans locaux d'urbanisme), gestion foncière, viabilisation de terrains, financement de la construction (aide à la pierre) ou de la rénovation (Opération Programmée d'Amélioration de l'Habitat ou opération façades). L'ARC intervient également dans l'attribution des logements locatifs sociaux.

Le Programme Local de l'Habitat permettra de répondre aux questions de l'installation des jeunes couples actifs dans l'agglomération, du maintien des effectifs scolaires, de l'accès au locatif social, de la création de logements étudiants, de l'augmentation du nombre de personnes âgées et enfin de la limitation des déplacements domicile-travail.

La concertation et les réflexions menées ont conclu à la nécessité de maintenir un rythme de création de logements permettant une croissance raisonnable de la population. Une hypothèse de + 300 emplois par an a été retenue mais ces chiffres peuvent évoluer en fonction de la conjoncture économique.

La construction de 450 nouveaux logements par an est envisagée soit 2 700 logements pour les six années du Programme Local de l'Habitat. Un objectif de 960 logements locatifs aidés dans la durée du PLH a été proposé, dont 240 au titre du Programme de Renouvellement Urbain du Clos des Roses.

Le plan de relance double les aides au logement privé

L'enveloppe pour la rénovation de l'habitat ancien est en 2009 de plus de 1 million d'euros grâce à l'apport du plan de relance de l'Etat. De quoi donner un coup d'accélérateur aux OPAH (Opérations Programmées d'Amélioration de l'Habitat) qui s'adressent aux propriétaires occupants (sous conditions de ressources) ou souhaitant proposer des logements locatifs à loyer maîtrisé. Pour l'aménagement de 5 logements (T3 à T5) dans le centre de Compiègne, l'ARC a versé près de 195 000 € de subventions (crédit de l'Agence Nationale d'Amélioration de l'Habitat et aide de l'ARC) auxquels il faut ajouter plus de 26 000 € du Conseil général.

Contact et information auprès du :

Cal-Pact 14, rue d'Amiens à Compiègne

Tél : 03 44 86 09 27

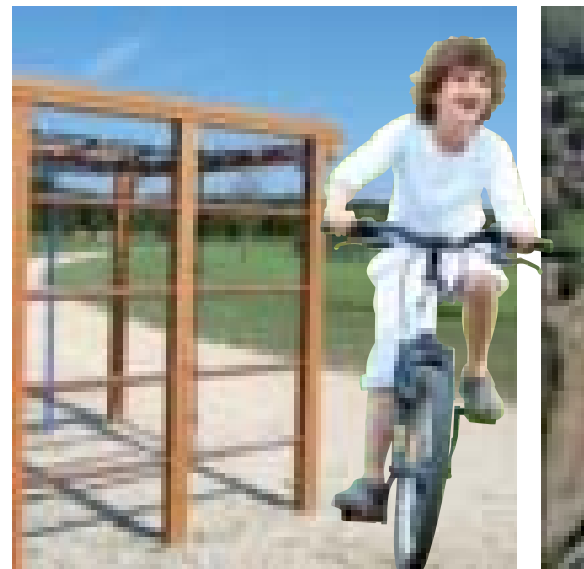
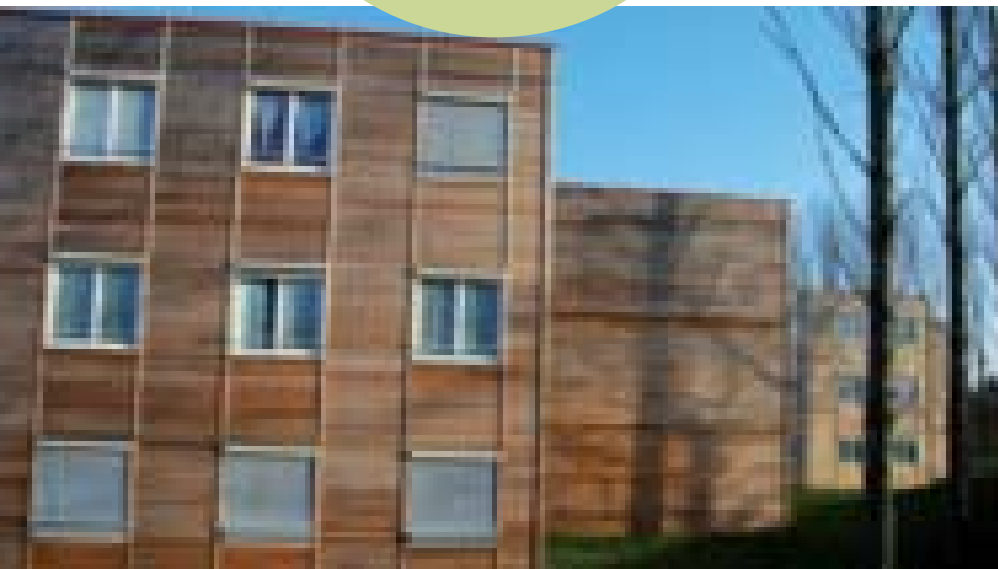
Les objectifs du Programme Local de l'Habitat

- Augmenter le nombre de logements construits,
- poursuivre l'effort de construction de logements locatifs sociaux,
- favoriser le développement de l'accession maîtrisée,
- mettre en place des actions ciblées pour des besoins spécifiques (étudiants, personnes âgées...).

Un nouveau quartier à Saint-Sauveur

Les logements étudiants à Compiègne

Les aménagements du quartier des Jardins à La Croix Saint Ouen





Sadi Guerdin, vice-président de l'ARC, maire de Janville, veille à l'aménagement raisonné de sa commune

Plus de logements dans les nouveaux quartiers de l'agglomération

Le Meux : la construction des maisons du lotissement du Clos Féron commencera en 2010. Ce quartier comptera des logements destinés aux jeunes couples en première acquisition et des logements locatifs sociaux.

La Croix Saint Ouen : quartier des Jardins. Le bassin paysager destiné à recueillir les eaux de pluie et le parcours sportif ainsi que l'hypermarché Auchan ont été inaugurés à l'automne dernier. Les travaux de voirie pour la réalisation de la deuxième tranche du quartier (200 logements locatifs sociaux et accession à la propriété) commenceront en septembre 2010.

Choisy-au-Bac : le projet de quartier du Maubon a fait l'objet d'une présentation aux habitants de la commune le 30 octobre. L'objectif est maintenant la création d'une ZAC puis, en cours d'année, d'engager la procédure de déclaration d'utilité publique et les négociations foncières pour la création de 200 nouveaux logements. Parallèlement, l'opération des Marronniers, comprenant logements locatifs sociaux et lots libres, s'engage également.

Janville et Bienville : l'aménagement du Maraiquet à Janville commencera cette année de même que les acquisitions foncières et la constitution du dossier de déclaration d'utilité publique pour le lotissement du Gramont à Bienville.

Jaux : les études préparatoires vont être lancées pour la réalisation de l'éco-quartier qui sera créé sur le coteau. Une opération d'une vingtaine de logements sera également initiée dans le centre bourg.

Saint-Sauveur : le chantier du centre bourg (création d'une place entourée de logements) commencera en 2010.

Margny-lès-Compiègne et Venette : le projet de la 2^{ème} tranche du quartier de la Prairie est en cours de finalisation. Il comprendra des logements collectifs et quelques maisons individuelles. Les travaux s'engageront fin 2010-début 2011.

Dans le même temps commencera la réalisation du nouveau quartier qui sera construit au débouché du futur pont urbain côté Margny. Entre la rue de Beauvais et le quartier de La Prairie, 6 500 m² de bureaux seront construits. Ils abriteront le siège social d'une entreprise. 120 logements étudiants seront réalisés ainsi que la maison de l'étudiant, qui quittera la rue de l'Oise. Ces travaux seront achevés en décembre 2011.



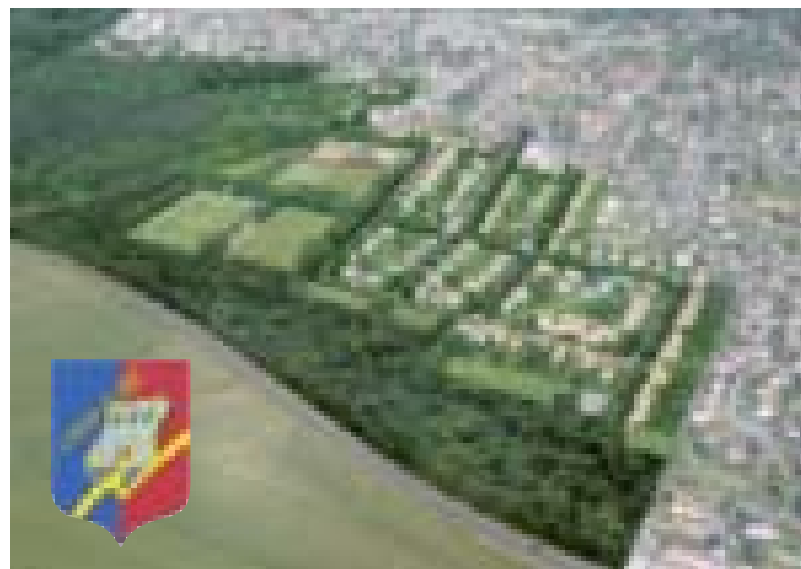
Jean-Claude Granier, vice-président de l'ARC, président de la commission d'appels d'offres, maire de Saint-Sauveur



Le Clos Féron à Le Meux, vue du programme de logements locatifs

Un nouveau quartier d'habitations à Bienville

Le Maubon : un nouveau quartier à Choisy-au-Bac



Garage SALIN

Agent RENAULT

- Mécanique ● Carrosserie / Peinture
- Vente véhicules neufs ● Vente véhicules d'occasions



Aménagement de véhicules utilitaires



Location de véhicules de tourisme

Location de véhicules utilitaires



23, rue Saint-Lazare
60200 COMPIEGNE
Tél. 03 44 40 14 89
Fax 03 44 23 03 26

1, rue Joseph Cugnot
ZAC de Mercières
60200 COMPIÈGNE
Tél. 03 44 20 22 46
Fax 03 44 23 03 26

LELIEVRE

La société LELIEVRE et toute son équipe vous invitent à venir profiter de leur vente promotionnelle de tissus d'ameublement haut de gamme,

Samedi 13 mars
de 8h à 18h

Dimanche 14 mars
de 13h à 18h

Plus de 200 références de tissus disponibles, à la coupe à partir de 1 mètre et en coupons jusque 3 mètres de 7 à 25€ le mètre, quelques tissages d'exception à partir de 40€ ainsi que des accessoires de décoration.

ZAC de Mercières - Zone 3
Avenue H. Adnot
60200 Compiègne (à côté du centre hospitalier)
Autorisation A1 - n° 0114 479
(Compiègne nord-Pôle Sts Marcouls)

ARC location
des pros au service des pros

le service en plus !!!
Une force de terrain :
LIVRAISON-ASSISTANCE
DEPANNAGE-REMPLACEMENT

Location - Vente Matériel T.P. - Bâtiment
Matériel - Industriels - Bâtiments et T.P.
Vente - SAV

ZAC 3 de Mercières
BP 10109 - Rue du Fonds Perrant
60201 COMPIEGNE CEDEX
Fax : 03 44 86 80 08

Dépôt d'Amiens :
ZI Nord
Rue Santerre - 80046 AMIENS
Fax : 03 22 43 87 40

03 44 30 58 00 **03 22 43 22 38**
www.arclocation.com

Ets Bruno LEDRAPPIER
Electricité - Automatismes
Assistance dépannage

**MAÎTRE ARTISAN
PARTENAIRE SICAE**

ZA du Valadan
Route de Roye
60280 CLAIROIX

Tél. : 03 44 83 05 09
Fax : 03 44 83 37 76
E-mail : bruno.ledrappier@orange.fr

ETABLISSEMENT IAIA
CHAUFFAGE - SANITAIRE - PLOMBERIE
TRAITEMENT DE L'EAU - ASSAINISSEMENT

2, avenue du Gros Buisson
60150 THOUROTTE

Tél. 03 44 43 66 66
Fax 03 44 09 16 22

> Nouvelles technologies

Liliane Vézier, conseiller municipal, déléguée aux nouvelles technologies, joue la carte du renouveau. En



Liliane Vézier, conseiller municipal, dans une cyber-base

effet, Compiègne a cette année doté toutes les écoles de matériel informatique flambant neuf et mis en place de nouvelles applications permettant de faciliter la vie de chaque Compiégnois internaute.

Les écoles dotées d'un matériel informatique adapté aux besoins

L'ensemble du parc informatique des écoles de Compiègne a été récemment remplacé. Les écoles élémentaires et maternelles ont ainsi été dotées de 285 nouveaux ordinateurs, d'imprimantes couleurs ainsi que de nombreux nouveaux logiciels. La prochaine étape sera celle des tableaux numériques : ces tableaux blancs sur lesquels on peut écrire, envoyer des images, des graphiques, des exercices, travailler tout cela et le récupérer ensuite pour les cahiers ou le site de la classe.

Un espace numérique de travail au cœur du milieu scolaire

Cet espace en réseau, bien sûr sécurisé, permet déjà à plus de 3 000 élèves de Compiègne, mais aussi au corps enseignant et aux parents, d'échanger des informations : messages, suivi à distance d'une classe de découverte, partage de recherches pour un exposé... Un système qui est appelé à se développer à l'ensemble des écoles de Compiègne.

Un 3^{ème} espace cyber-base au quartier Les Jardins

Réalisé en partenariat avec la Caisse des Dépôts et Consignations, ce nouvel espace cyber-base a pour spécificité de faciliter tout particulièrement l'accès des personnes handicapées

aux nouvelles technologies reprenant ainsi les compétences de l'Institut First. Des créneaux horaires avec l'utilisation de matériels et logiciels spécifiques ont été mis en place et les personnes handicapées peuvent bénéficier d'un accompagnement. Huit ordinateurs PC, webcams, claviers et souris spéciaux, contacteurs... sont ainsi à leur disposition.

Comme les autres cyber-bases, cet espace est, aussi, ouvert à tous pour des cycles d'initiation et de formation à l'utilisation de l'ordinateur et d'Internet, un usage libre ou des stages thématiques : par exemple pour la déclaration d'impôts en ligne en partenariat avec l'administration fiscale, ou encore pour les personnes en recherche d'emploi en partenariat avec la Maison de l'Emploi et de la Formation.

Une borne interactive pour faciliter les démarches

En partenariat avec le consulat général du Portugal à Paris, l'association Compiègne-Guimarães et la ville de Compiègne proposent aux ressortissants portugais de Compiègne et alentours, une borne interactive de formalités administratives à distance appelée "Consulado virtual". Installé à l'entrée du centre municipal du Clos des Roses, ce "Consulat virtuel" leur permet désormais de faire nombre de démarches en ligne : actes de naissance, de décès, de mariage, certificat de résidence ou certificat de biens pour le retour au Portugal, ou encore de simplifier leurs futures visites au consulat en prenant directement rendez-vous avec les services concernés pour l'établissement de cartes d'identité, passeports...

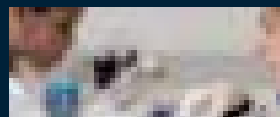
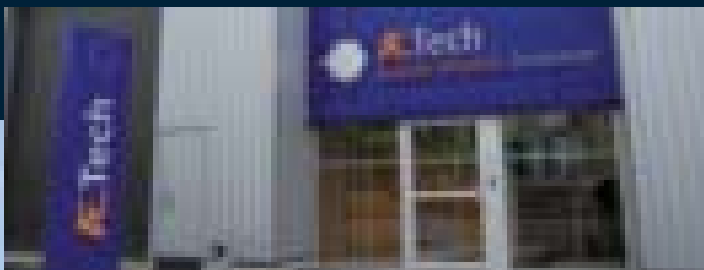
Ceci vient compléter les autres services administratifs disponibles pour tous à partir du site Internet de la ville :

www.compiègne.fr/mairie/guideetteservices.asp

Inauguration de la borne "Consulado virtual" reliant les internautes au consulat du Portugal, avec le député Lucien Degauchy

L'informatique devient une aide précieuse pour les enseignants et les enfants





Vie économique et emploi

La crise n'a pas épargné le Compiégnois et l'entreprise Continental est devenue un emblème national des conséquences de la crise financière. Cependant, les zones d'activités regroupant des secteurs très variés, la présence de nombreuses structures d'accompagnement et la réelle volonté politique qui s'exerce depuis plus de 30 ans sur le territoire ont permis à l'agglomération de résister courageusement aux fermetures d'entreprises et au chômage. Aujourd'hui, Compiègne ouvre les portes d'un nouveau développement économique fondé sur le développement durable au travers de pôles de compétitivité à vocation mondiale.



Robert Ternacle, premier vice-président de l'ARC, maire de Le Meux



Michel Foubert, premier adjoint au maire de Compiègne, chargé de l'économie

> L'activité économique

De tout temps confié au groupement de communes, le développement

des zones d'activités est aujourd'hui plus que jamais un domaine qui mobilise tous les savoir-faire de l'agglomération et l'action terrain de nombreux élus : **Robert Ternacle**, premier vice-président de l'ARC, chargé de l'économie, maire de Le Meux, aguerri aux affaires économiques grâce à la très belle zone d'activités présente sur sa commune, et **Michel Foubert**, premier adjoint au maire de Compiègne, chargé de la formation et de l'emploi, mais aussi, sur certains dossiers, **Jean Desessart**, vice-président de l'ARC, chargé de l'aménagement et de l'urbanisme et maire de La Croix Saint Ouen, ou encore **Régis de Montgolfier**, conseiller municipal de Compiègne, délégué aux relations avec les entreprises.

Les parcs d'activités séduisent les entreprises

Inauguré au printemps 2008, le Parc technologique des rives de l'Oise, situé à Venette sur l'ancien site des usines Akzo, accueille de jeunes entreprises technologiques et innovantes (produits, procédés, services). Elles sont aujourd'hui 12 installées dans le bâtiment de la pépinière et 4 autres dans des unités combinant ateliers et bureaux. La société Aetech vient de construire son bâtiment et OCTI et Olygose se sont installées en mai dernier.

L'équipe du Parc organise régulièrement pour ses entreprises des rencontres avec des partenaires extérieurs pour s'informer sur des sujets aussi variés que les fonds d'investissement, l'internationalisation, les aides à l'innovation. La multiplication des échanges, formels et informels, permet la mutualisation des expériences et le développement de synergie entre toutes les entreprises. Des relations clients / fournisseurs, des partenariats autour de projets collaboratifs se développent ainsi.

Au Parc d'activités du bois de plaisance à Venette, Proméo, organisme de formation professionnelle, commence la construction de son nouveau centre de plus de 6 000 m². L'installation est prévue début 2011 à l'entrée du parc. Pour compléter son offre de formation à Compiègne et doubler le nombre de personnes formées dans les dix ans à venir (actuellement 250 jeunes en apprentissage et 50 personnes en formation continue), Proméo y déménagera ses sites actuels de Royallieu et de Mercières. À côté des formations existantes (industrielle, tertiaire, informatique, management, comptable...), d'autres seront proposées comme le pilotage de systèmes de production automatisés ou la maintenance industrielle.

Au Parc tertiaire et scientifique à La Croix Saint Ouen, la construction des bâtiments Holdiparc 5 et 6 (programme immobilier de bureaux) est en cours. Ils représentent plus de 2 200 m² et seront livrés à la mi-2010. Ils permettront notamment l'installation de services de Saint-Gobain. Début 2010 commence la construction du bâtiment de la société Fiducial (expertise financière). Celle du nouveau siège du SMVO (Syndicat Mixte de la Vallée de l'Oise) devrait être engagée en mai et durer 12 mois.

L'entreprise Etia qui conçoit et commercialise des équipements permettant la débactérisation thermique des épices est leader mondial dans ce domaine. Elle projette de construire un nouveau bâtiment pour développer une activité de production d'huiles à partir de déchets végétaux et ses 14 salariés devraient bientôt être rejoints par de nouveaux collaborateurs.

Au Parc d'activités du Valadan à Clairoux, la construction du nouveau bâtiment destiné à la société de transports Acary s'achève. L'ensemble de ses activités y sera installé.

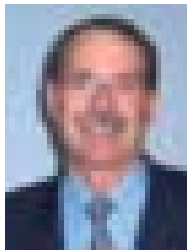
Au Parc d'activités de Le Meux, doit également débiter la construction d'un nouveau bâtiment de plus de 2 000 m² réalisée par les Transports Jegou.

Des projets pleins d'avenir

Le siège d'une entreprise, représentant environ 300 emplois, s'implantera au débouché du futur pont urbain, côté Margny-lès-Compiègne. D'autre part, Novance (groupe Sofiprotéol) envisage de renforcer son unité de recherche, situé à Venette à proximité du Parc technologique des rives de l'Oise. Spécialisé dans la production de biocarburant (Diester) et dans la valorisation des coproduits comme la glycérine, ce site renforce sa vocation de centre de développement dans le domaine de l'oléochimie en relation étroite avec le pôle de compétitivité Industrie et Agro-Ressources et le pôle régional de chimie verte auxquels participe l'Agglomération de la Région de Compiègne.

D'autre part, rappelons la future implantation du siège de l'ONF sur l'ancien camp militaire du 25^{ème} RGA avec plusieurs centaines d'emplois à la clef, de quoi réjouir Patrick Lesne, maire de Vieux-Moulin, vice-président de l'agglomération, chargé des relations avec l'Office National des Forêts.

Régis de Montgolfier, conseiller municipal, délégué aux relations avec les entreprises



Patrick Lesne, vice-président de l'ARC chargé des relations avec l'ONF, maire de Vieux-Moulin

Le Millénium, Holdiparc sur la zone de La Croix Saint Ouen

Le projet Proméo au Bois de plaisance à Venette





LES GRILLAGES DE PIERREFONDS

CLOTURISTE®
FABRICATION - VENTE - POSE

- CLOTURES
- PORTAILS
- AUTOMATISMES
- BARRIÈRES LEVANTES
- CONTRÔLE D'ACCÈS

Tél. 03 44 42 80 29 - Fax 03 44 42 07 64

Site Internet : www.grillages-pierrefonds.fr
Email : contact@grillages-pierrefonds.fr

ZI n°2 - Impasse du Pré Bernot - CS 60003
60618 LE MEUX

Création • Entretien • Espaces verts

TROCQUET

Xavier

Taille de haie • Création Pelouse
Maçonnerie • Dallage • Pavage
Elagage • Abattage
Tous Terrassements • Apport de Terre
Transport avec Tracteurs, Remorques

Qualification QUALI PAYSAGE
P.100, E.130, E.140, E.150, E.160

Siret 509 673 737 00011

mail : trocquet.espacesverts@wanadoo.fr

60610 LA CROIX St OUEN

☎ 03 44 41 54 33 ☎ 06 09 40 02 46 Fax. 03 44 23 81 13



Etude et réalisation d'installations électriques courants forts et faibles

Industries - tertiaires - maintenance - haute tension
vidéo-surveillance - incendie - intrusion - sonorisation
systèmes de communication voie données image

331, rue des Longues Rayes 60610 La Croix Saint Ouen
Tél. 03 44 91 66 50 - Fax : 03 44 91 66 51
e-mail : secretariat@sedd.fr



GENIE CIVIL - BATIMENT

29/31, rue de Bienville
60280 CLAIROIX
Tél. : 03 44 40 16 08 - Fax : 03 44 40 31 64
E-mail : contact@demouy.fr - www.demouy.fr



LOISELEUR

PAYSAGE

www.loiseleurpaysage.com

BP3 - 44 rue Aristide Briand 60870 VILLERS SAINT PAUL
Tél. 03 44 71 08 01 - Fax. 03 44 71 91 95

> Commerce : le nouveau plan de circulation verra le jour en août 2011

soucieux de la santé des commerces en ces temps difficiles de crise économique. Le bon équilibre entre commerces de proximité et zone commerciale est une préoccupation constante des deux élus.

Renouer avec le développement commercial

Avec le 3^{ème} pont, dont le démarrage des travaux est imminent, un nouveau plan de circulation sera mis en place pour accroître l'attractivité du cœur d'agglomération sur la base des principes détaillés lors des expositions publiques de ces dernières années sur le cœur d'agglomération. L'année 2010 donnera donc priorité à ce dossier pour le préciser. Les décisions prises iront dans le sens d'une redynamisation du commerce compiégnais en permettant plus de lisibilité commerciale, en créant des liens entre les différents secteurs du centre ville et en élargissant le cœur d'agglomération à la rive droite.

A l'automne, la ville et l'ARC ont pris contact avec les associations de commerçants du centre ville. Un travail de réflexion sur le devenir du cœur d'agglomération est actuellement mené en étroite liaison avec ces associations.

Si le schéma d'équipement commercial avait révélé les points forts de l'offre commerciale, il avait également souligné les améliorations à apporter et plusieurs scénarios, pour en accroître l'attractivité, ont alors été proposés.

Les débats, actuellement initiés avec les associations de commerçants, que ce soit en matière de circulation, de stationnement ou dans un domaine purement commercial, permettront de déterminer quelles options doivent être retenues en priorité. La Chambre de commerce sera, elle aussi, partie prenante dans ce dossier.

Christian Navarro, maire de Jaux et vice-président de l'ARC, chargé du développement des zones commerciales et **Philippe Trinchez**, conseiller municipal, délégué au commerce, sont extrêmement

Certains secteurs n'étant toujours pas représentés - la gare, le Petit Margny et la rue de Clermont en particulier - la ville invite les commerçants à trouver des interlocuteurs qui puissent rejoindre le groupe de travail mis en place, ces secteurs de Compiègne étant très largement concernés par le projet de pont qui permettra, outre le rapprochement des deux rives, l'opportunité d'étendre le cœur d'agglomération grâce aux nouveaux espaces commerciaux disponibles côté rive droite.

Le marché du quartier du Clos des Roses à Compiègne

Christian Navarro, maire de Jaux et vice-président de l'ARC, chargé du développement des zones commerciales, se félicite du succès de la zone de loisirs de Jaux-Venette

Zone d'activités de Jaux-Venette

Place de l'Hôtel de ville à Compiègne



Un intérêt croissant pour le marché du centre ville

Les travaux du cloître Saint-Corneille seront terminés à la mi-septembre 2010. Si ces travaux ont nécessité un redéploiement du marché, réalisé avec l'accord et la coopération des commerçants non sédentaires, la nouvelle organisation n'a en rien diminué sa fréquentation. Bien au contraire, les consommateurs ont trouvé un intérêt croissant pour ce marché alimentaire qui a encore gagné en convivialité. Après travaux, celui-ci se redéploiera sur l'un des côtés de la rue Charles le Chauve, de façon à restituer le lien entre la rue Saint-Corneille et la place du Change.

La zone commerciale de Jaux-Venette sera plus attractive

La zone commerciale de Jaux-Venette fait actuellement l'objet d'une étude pour être rénovée et plus accessible. Ce projet sera complémentaire de la redynamisation du commerce de centre ville. Il permettra de conserver les activités et les emplois sur le territoire de l'agglomération, face à la concurrence de zones comme celle de Saint-Maximin par exemple.

Un certain nombre d'enseignes représentatives de la zone et les principaux propriétaires ont été reçus et le bureau d'études analyse

leurs remarques. D'autre part, des discussions sont en cours avec les services de l'Etat autour des principaux travaux envisagés. Il est actuellement prévu de :

- 1- créer des cheminements piétons et cyclables,
- 2- réaliser des aménagements paysagers,
- 3- réaménager la ZAC des Cailloux (du côté de Leroy Merlin, Boulanger...) avec notamment une bretelle d'accès et le redimensionnement des trottoirs,
- 4- réaménager l'avenue de l'Europe qui traverse la zone,
- 5- créer un accès direct au nord de la zone et refaire le rond-point qui permettra de sortir vers la gauche en direction du rond-point du Bois de plaisance et de la RN 31.



Philippe Trinchez, conseiller municipal, délégué au commerce, se félicite de la création d'une nouvelle association de commerçants pour la rue de Pierrefonds



> La formation et l'accompagnement : une exigence

Le défi de l'insertion est, pour l'équipe municipale, une exigence de tous les instants. **Anne-Marie Vivé**, adjointe au maire de Compiègne, déléguée à l'action sociale dans les quartiers, **Michel Foubert**, premier adjoint au maire de Compiègne, délégué à la formation et à l'emploi, à l'urbanisme et à l'environnement et **Oumar Ba**, conseiller municipal, délégué à l'intégration et au respect des diversités, œuvrent de concert pour mettre en place une véritable politique d'insertion et de formation.

Génération réussite

Ce fut un événement majeur pour les jeunes Compiégnois brillants issus des quartiers en zone sensible : le coaching version cité impériale est une véritable réussite ! En 2008, 18 élèves des collèges Gaëtan Denain et André Malraux de 3^{ème} ont pu suivre le programme de coaching scolaire initié et piloté par la mairie. Ces élèves, déjà remarquables pour leur excellence, ont obtenu, à l'issue de la formation, de brillants résultats au brevet des collèges (dont un major de la région). Les parents ne s'y sont pas trompés et sont de plus en plus

nombreux à solliciter l'intégration de leurs enfants à ce programme d'accompagnement scolaire. Ils seront d'ailleurs 36 jeunes à suivre les cours et les formations en 2009-2010. "Génération réussite" reçoit le soutien de l'éducation nationale dans son projet pédagogique complémentaire qui permet d'approfondir ce qui est appris à l'école par des cours, des sorties, des visites d'expositions, des rencontres avec des chefs d'entreprises. Parents et enfants fondent beaucoup d'espoir dans l'école et dans la réussite scolaire considérée à juste titre comme le meilleur ascenseur social. Aussi, faut-il aider tous ces jeunes à atteindre leur rêve en les formant, en leur donnant de bonnes bases méthodologiques, mais aussi en leur ouvrant les portes de la bonne orientation. Le programme "Génération réussite" est bien évidemment réservé à une poignée d'élèves, mais l'émulation fait aussi son chemin dans les cours et sur les bancs de l'école et profite à un plus large public.

Anne-Marie Vivé, adjointe au maire, déléguée à l'action sociale dans les quartiers, étudie les candidatures pour les chantiers d'insertion



Philippe Marini, Michel Foubert et Ronan Stephan accueillent Eric Woerth. L'université est au cœur du développement économique du Compiégnois

Les nouveaux diplômés de la MEF et la rentrée universitaire des étudiants de l'ESCOM



La MEF : un partenaire incontournable de l'emploi dans le Compiégnois

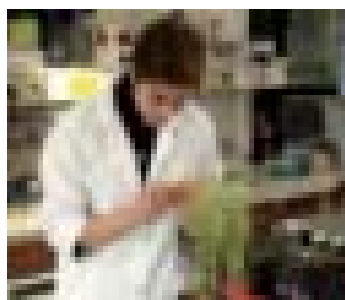
Ils sont 4 000 à avoir été reçus à la Maison de l'Emploi et de la Formation dont 2 800 jeunes (16 à 25 ans) plus particulièrement suivis par la Mission Locale. Cette structure est co-financée par l'Etat, la Région, l'ARC et le Pays des sources.

La MEF et ses 35 collaborateurs, outre son rôle d'observatoire de l'économie locale, est aujourd'hui un partenaire essentiel dans le domaine de la formation. Par son travail sur le terrain et son excellente connaissance des besoins des entreprises, la MEF peut à tout moment monter des formations ciblées pour un secteur d'activité porteur car il faut bien avoir à l'esprit que les entreprises sont attirées par les territoires leur offrant une main d'œuvre disponible immédiatement et qualifiée.

Lors de la tempête occasionnée par la fermeture de l'entreprise Continental, la MEF est allée à la rencontre des salariés, sur le site de Clairoux, pour immédiatement procéder à des bilans de compétences, à des formations et tenter de remettre ces personnes sur le marché du travail le plus rapidement possible.

La MEF suit individuellement les demandeurs d'emploi en partenariat avec Pôle Emploi, les oriente et leur propose des formations. Pour les plus jeunes, la Mission Locale s'investit chaque année. 321 jeunes ont été suivis en 2009 dans le cadre d'un contrat d'objectif. En moyenne, 1/3 de ces jeunes demandeurs d'emploi ont trouvé un travail.

A l'initiative d'Oumar Ba, une nouvelle opération de parrainage vient de voir le jour et mobilise l'ensemble des élus de la ville qui suivront personnellement un jeune et le mettront au contact de la vie active via leurs réseaux. Il s'agit de faire bénéficier les jeunes des liens que les élus ont pu tisser tout au long de leur vie active et de leur mission d'élu.



Apprendre un métier sur le terrain

La dimension humaine est prioritaire dans l'édification du nouveau quartier d'habitations du Clos des Roses qui est l'un des pionniers en matière d'insertion par l'économie à une telle ampleur. Ainsi, l'intervention publique dans le projet de rénovation urbaine et la mobilisation des entreprises travaillant sur le terrain ont permis de monter un projet solide d'insertion professionnelle. Des jeunes du quartier sont embauchés sur les chantiers et formés aux métiers du BTP. Cet aspect social de la rénovation urbaine prépare le terrain du développement économique du quartier en favorisant la professionnalisation des jeunes et leur arrivée sur le marché de l'emploi. Une charte a été signée avec la Maison de l'Emploi et de la Formation qui incite les entrepreneurs et les artisans à recruter prioritairement des habitants du quartier (clause de mieux-disant social), à mettre en place des chantiers d'insertion via le dispositif Elan'ces de l'OPH OPAC de l'Oise ainsi que des formations qualifiantes dans les secteurs du bâtiment et des travaux publics.

L'UTC



Ronan Stephan, Président de l'UTC depuis 2005, a été nommé directeur général pour la recherche et l'innovation au ministère de l'enseignement supérieur et de la recherche en septembre 2009. Il quitte donc une université compiégnnoise à laquelle il a su, en peu d'années, insuffler un dynamisme nouveau : rapprochement avec l'ESCOM venue s'installer à Compiègne en 2008,

participation à deux pôles de compétitivité à vocation mondiale Industries et Agro-Ressources (valorisation des végétaux) et I-Trans (transports intelligents)... A la fois école d'ingénieurs et établissement de recherche de premier plan, l'UTC est plus que jamais un élément clé du développement économique du Compiégnois et accueillera bientôt 5 000 étudiants.

L'UTC, un centre de recherche et de formation mondialement reconnu

MEF - Ouverture au public :

Lundi au jeudi
8h30 à 12h30 et de 13h30 à 17h30
et vendredi 8h30 à 12h30 et de 13h30 à 17h00

> Permanences dans les communes :
renseignez-vous auprès de votre mairie

Oise-Est Initiative
Contact Emilie Auvray
Tél : 03 44 41 83 26
ccpe.economie@wanadoo.fr

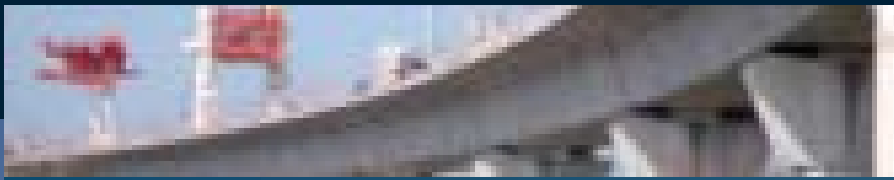
> Accompagne les créateurs d'entreprises dans leurs différentes démarches administratives et peut également apporter des prêts d'honneur

et encore...

www.leroseau.org
www.reseau-entreprendre.org

Oumar Ba,
conseiller municipal, délégué à
l'intégration et au respect des
diversités, est à l'origine du
programme "Génération réussite"

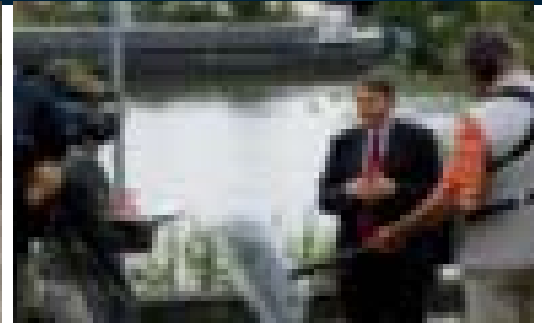




L'avenir se prépare aujourd'hui

L'agglomération de la Région de Compiègne connaît depuis longtemps le diagnostic précis de son territoire. Atouts et faiblesses ont été identifiés. Aujourd'hui, le conseil d'agglomération et le conseil municipal de Compiègne entament une série de grands projets. La cohérence globale de ces travaux repose d'une part sur la nécessité d'adapter les infrastructures aux besoins modernes et d'accompagner les évolutions contemporaines et d'autre part de prévoir une agglomération accessible à tous et agréable à vivre.

Construction de la rocade Nord-Est



Projet d'aménagement des bords de l'Oise et Michel Foubert interviewé par France 3 lors du lancement des travaux du nouveau pont

> Les grands projets : c'est parti !

Les médias s'en étaient fait l'écho depuis les études de faisabilité, mais c'est aujourd'hui chose faite, les grands projets de la ville et de l'agglomération sont lancés. **Michel Foubert**, premier adjoint au maire de Compiègne, délégué à la formation et à l'emploi, à l'urbanisme et à l'environnement également délégué aux grandes infrastructures à l'agglomération, a particulièrement veillé à la mise en œuvre rapide de tous ces chantiers, associé dans cette tâche à **Robert Ternacle**, premier vice-président de l'agglomération et maire de Le Meux. Tous deux ont fait accélérer les coups de pioche pour soutenir l'activité économique et ainsi participer à la lutte contre la crise. Pour la ville et l'agglomération, cette conjoncture économique représente finalement l'opportunité de voir aboutir la modernisation des infrastructures plus vite que prévu.

Agrandir et réaménager le cœur d'agglomération

L'aménagement du cœur d'agglomération s'articule autour de la création d'un nouveau pont urbain sur l'Oise. La circulation sera fluidifiée et le centre ville pourra s'étendre à la rive droite. De nouveaux logements seront également créés aux débouchés du pont sur Compiègne et Margny, pour créer un nouveau quartier d'habitations et de bureaux appelé la ZAC des deux rives.

La création de ce quartier sera accompagnée de l'installation de nouveaux services, de nouveaux commerces et de l'installation d'un hôtel 3 *** qui participeront à l'activité croissante de ce nouveau cœur d'agglomération.

Mieux circuler dans Compiègne et son agglomération

En participant au financement de la rocade nord-est qui achève le contournement de Compiègne, l'agglomération va se délester de la circulation de transit de l'axe Beauvais / Soissons. D'autre part, la création du nouveau pont urbain au débouché de la rue du Port à Bateaux à Compiègne va permettre une meilleure répartition des flux traversant le cœur d'agglomération en les divisant

par deux. La circulation sera alors facilitée dans le centre de Compiègne, les piétons y retrouveront une place prépondérante, les transports en commun seront mieux répartis et les cyclistes auront leur place dans ces circulations douces. Ainsi le cœur d'agglomération verra son attractivité renforcée pour le plus grand bénéfice des commerces.

Le nouveau quartier de la rive droite

L'aménagement de la rive droite du pont représente une opportunité pour une construction d'immeubles de bureaux pouvant accueillir un siège social, des locaux administratifs créateurs d'emplois dans le centre de l'agglomération. Une résidence étudiante comportant le foyer des étudiants prendra également place dans le projet de la rive droite qui prévoit également des logements, des commerces et un hôtel 3***.

De nouveaux espaces piétonniers pour se déplacer ou se promener

En cœur d'agglomération, le réaménagement des bords de l'Oise sur les deux rives est un objectif central. Piétons, cyclistes, promeneurs pourront profiter d'un cadre de verdure avec de nouvelles pistes cyclables et l'entrée de ville, côté Margny, sera largement embellie.

Le même souci anime le projet de restructuration du Clos des Roses où un jardin public de près de 200 mètres, va être entièrement repensé pour faire le lien piétonnier entre le quartier du Clos des Roses et le quartier de la ZAC du Camp de Royallieu. Les liens entre la ville, la forêt et l'Oise prendront alors un sens nouveau, incitant les habitants à emprunter de nouveaux circuits de déplacements et à l'utilisation de moyens de locomotion alternatifs à la voiture.



Jean-Pierre Lebeuf, vice-président de l'ARC, délégué aux bâtiments publics communautaires, maire de Saint-Jean-aux-Bois, Jean Desessart, vice-président de l'ARC, délégué à l'aménagement et à l'urbanisme, maire de La Croix Saint Ouen avec le Sénateur-maire et Jacques Lecomte, ancien maire de Saint-Jean-aux-Bois

Ecole d'état-major, Banque de France : de nouvelles opportunités

Ces deux sites immobiliers emblématiques sont situés dans la partie historique du centre ville de Compiègne.

En effet, l'aménagement du cœur d'agglomération profitera des opportunités foncières récentes pour renforcer sa dynamique avec les 5 hectares de l'Ecole d'état-major qui sont désormais intégrés à cette vaste entreprise et qui seront réaménagés pour favoriser l'économie locale et pour maintenir l'indiscutable qualité de vie de la cité impériale.

La Banque de France a déménagé l'été dernier rue de l'Anthémis, quittant ainsi ses locaux devenus trop spacieux de la rue du Dahomey, en face du Palais impérial. Le récent regroupement des tribunaux de commerce de Senlis et de Compiègne, annoncé dans le cadre de la réforme de la carte judiciaire, a aussitôt trouvé ses nouveaux locaux ! L'ARC a ainsi acquis le bâtiment et y installera, après travaux, le Tribunal de commerce de la Vallée de l'Oise, mais aussi le Conseil des prud'hommes et le Greffe du tribunal. Le reste du bâtiment comprend deux appartements prestigieux qui seront vendus une fois les travaux de réhabilitation du tribunal terminés.

L'UTC fait peau neuve

50 millions d'euros, auxquels l'ARC participe à hauteur de 3,5 millions et apporte le foncier, pour l'agrandissement du pôle Benjamin Franklin, seront investis pour réhabiliter les bâtiments de l'UTC et créer de nouveaux locaux indispensables à l'évolution de cette université qui est à la fois école d'ingénieurs et centre de recherche. La réhabilitation du pôle Benjamin Franklin au centre ville

a pu être accélérée grâce au plan de relance gouvernemental. Tout le bâtiment sera refait : les extérieurs, les abords, la toiture et l'accès handicapés, puis l'intérieur avec une reprise et une mise aux normes des réseaux. Le parvis existant donnant sur le bâtiment Benjamin Franklin sera aménagé d'une agréable sente piétonne et cycliste avec des plantations d'arbres. Le centre d'innovation, lieu d'échanges entre le monde de l'enseignement, de la recherche et des entreprises, sera réalisé prochainement par l'UTC, à proximité de l'actuel centre de transfert du carrefour Guy Deniérou. Le nouveau bâtiment du génie informatique contribuera, avec le programme de réhabilitation du centre de recherche de Royallieu, à donner une nouvelle jeunesse au second site de l'université compiégnaise.

La reconstruction du barrage de Venette

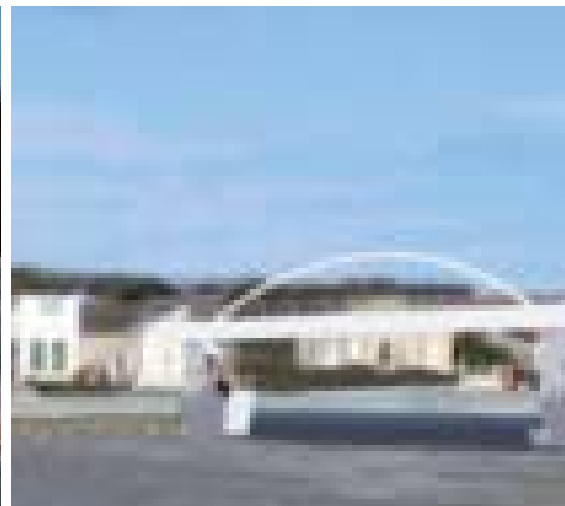
Ouvrage emprunté par de nombreux piétons traversant l'Oise mais également stratégique dans l'utilisation fluviale de l'Oise, le barrage de Venette, vieux de plus d'un siècle, est entièrement reconstruit.

La passerelle, élément technique, est dédiée à la maintenance et à l'exploitation. Elle sera adaptée pour être accessible au public pour traverser l'Oise. La nouvelle passerelle, plus large, sera bien plus esthétique avec trois arches de type bow-string, offrant une belle vue sur la rivière. Le traitement écologique n'a pas été oublié dans cet équipement où une passe à poissons sera réalisée pour permettre à la faune piscicole de remonter le cours d'eau et favoriser ainsi le repeuplement des espèces de la rivière.

Un nouveau parc tertiaire rue Clément Bayard

Le terrain, où est installé SPIE Batignolles, rue Clément Bayard, est en cours de réaménagement. Le promoteur va louer le plus grand bâtiment au Conseil général (pour accueillir la délégation à la solidarité et la maison de la solidarité et des familles). Le plus petit bâtiment sera loué à l'entreprise SPIE Batignolles. A terme, la partie du terrain située à côté de l'Oise devrait accueillir des maisons individuelles, prolongeant ainsi l'aménagement du quai du Clos des Roses.

Banque de France,
parc tertiaire rue Clément Bayard,
nouveau barrage de Venette



> Rénovation & construction

Equipements scolaires, culturels, sportifs, aménagements d'envergure, les constructions et rénovations se sont accélérées en 2009 et se poursuivront en 2010. **Nicolas Leday**, adjoint au maire de Compiègne, délégué aux

travaux et aux bâtiments communaux, a notamment profité du Fonds de Compensation de la TVA pour lancer ces investissements indispensables à la vie quotidienne des Compiégnois.

Un nouveau pôle de restauration scolaire à l'école Robida

Permettre aux élèves de déjeuner à proximité de leur lieu de scolarité pour améliorer le bien-être des enfants, telle est la volonté de la ville qui poursuit cette année encore son programme de cantines avec la création d'un nouveau pôle de restauration scolaire à Robida destiné à accueillir quelque 300 rationnaires en deux services chaque midi, répartis entre l'école primaire Robida et le groupe élémentaire Hammel. 275 m² seront consacrés à l'espace restauration et 80 m² pour les installations de production. Ce nouvel investissement communal représentera une dépense de 970 000 euros.

La ville a souhaité réaliser un équipement peu gourmand en énergie suivant en cela les recommandations pour la Haute Qualité Environnementale (HQE). Le bâtiment fera appel en grande partie au bois et le chauffage sera raccordé au chauffage

urbain. La toiture et le vitrage seront également écologiques et des panneaux photovoltaïques viendront compléter la construction, équipant ainsi la cantine de sa propre alimentation en électricité. L'eau de pluie sera récupérée pour servir aux sanitaires et à l'entretien des espaces verts avoisinants. L'ouverture de ce nouvel équipement est prévue courant 2011.

Parallèlement, les programmes pluriannuels de peintures seront poursuivis dans les maternelles Augustin Thierry et Royallieu, et ceux des huisseries dans les établissements scolaires Philéas Lebesgue (dernière tranche) et Saint-Germain A et B. Enfin, le programme de mise en sécurité sera poursuivi en 2010 dans certaines écoles (alarmes, portiers vidéo...).



Nicolas Leday, adjoint au maire de Compiègne, chargé des bâtiments communaux, devant le groupe scolaire Augustin Thierry dans le quartier Bellicart

Nicolas Leday au Théâtre impérial

Future cantine scolaire de l'école Robida



Le cloître Saint-Corneille sera entièrement rénové en septembre 2010

Les travaux des deux ailes du cloître, situées côté rues Charles le Chauve et Saint-Corneille, ont démarré en septembre dernier. Cette réhabilitation sera réalisée à l'identique des deux ailes déjà rénovées, avec la fermeture des baies par des vitraux translucides, le décaissement du sol afin d'y intégrer les réseaux de chauffage et d'électricité, le nettoyage de la pierre et la pose d'un badigeon qui lui redonnera sa couleur d'origine, et enfin la rénovation de la toiture. 1,5 million d'euros sera ainsi consacré à cette opération de restauration prestigieuse.

Les grands équipements culturels bénéficieront eux aussi d'aménagements : poursuite de l'opération de désamiantage, mise en conformité des alarmes incendies et réfection des loges et de la mezzanine à l'Espace Jean Legendre, mise en sécurité des blocs de secours et remplacement de la centrale d'alarme anti-intrusion au Théâtre impérial, travaux de mise en conformité technique de l'Espace Saint-Pierre des Minimes et du Musée Antoine Vivenel.

Un comité de pilotage a été créé et travaille actuellement au projet de restructuration et d'agrandissement du Musée Antoine Vivenel, en liaison avec la nouvelle conservatrice Claire Iselin.

Des locaux flambant neufs pour le Rugby Club Compiégnois

Après la démolition d'une partie de l'existant, un tout nouveau club house avec baies vitrées ouvertes sur le terrain de rugby, verra le jour ; de nouveaux vestiaires seront aménagés pour répondre aux nouvelles normes sportives, ainsi que des bureaux

et salle de réunion pour y accueillir le RCC et le district départemental de rugby. L'accueil du public sera lui aussi amélioré avec la création d'une centaine de places supplémentaires dans les tribunes et d'une billetterie plus conviviale. Les accès, voiries et réseaux divers autour de ce nouveau bâtiment seront réaménagés. Coût global de l'opération : 2,35 millions d'euros.

La politique de la ville en matière d'économie d'énergie sera poursuivie dans les équipements sportifs, comme cela a été en 2009, avec la réalisation de travaux en toiture des gymnases Tainturier et de l'avenue de Huy avec des bardages translucides isolants.

La patinoire de Mercières sera fermée pendant une période de deux mois et demi à compter de fin mai, pour être déglacée et remise en état, comme cela doit être fait tous les 4 ans.

Assurer la pérennité du patrimoine architectural

Après le nettoyage de la statue équestre de Louis XII, ce sera au tour de la façade de l'Hôtel de ville de subir quelques travaux de restauration, après la première purge de 2009 destinée à éviter les chutes de pierres dues au gel et aux intempéries.

La toiture de style Baltard du Grenier à sel sera pour sa part entièrement refaite en 2010.

L'ancienne "petite hutte" située dans l'enceinte du Tennis Club Pompadour et qui a récemment fait l'objet d'une rénovation de qualité, réalisée conjointement par les services techniques de la ville et des entreprises, accueillera désormais le club "Compiègne Sport Cycliste".



"La petite hutte" du Clos Pompadour a entièrement été rénovée

Les deux nouvelles ailes du Cloître Saint-Corneille sont en cours de rénovation

Les nouveaux locaux du Rugby Club





Tous les produits et services pour réussir votre parcours résidentiel

■ INFORMATIONS ET CONSEILS

Guides et annuaires thématiques, réglementaires et professionnels, droits et possibilités, avis et informations et de conseils offerts gratuitement à tous pour faciliter et optimiser les choix et décisions à prendre dans le domaine du logement.

Service **CL-PROJ assistance*** propose gratuitement aux clients d'entreprises (associées au FN Logement) rencontrant des difficultés d'ordre professionnel liées au logement.

■ LOCATION

Une offre variée de logements, pour répondre aux différents besoins : logements sociaux, intermédiaires, privés, dans les villes moyennes FN.

Gratuit : un **ESPACE LOCATION** pour faire le tour de la question (les sites possibles, les plébiscites de résidents, les démarches, les démarches).

Le **GRU** (garantie des risques locatifs) pour faciliter l'accès au logement social en secteur privé.

■ VENTES ET ACCESSION À LA PROPRIÉTÉ

Pour devenir propriétaire de votre résidence principale ou réaliser un investissement locatif : nombreux programmes immobiliers prêts dans le région portant la signature du FN-logement du Groupe CL-DNA (de 100 à 200 m² et jusqu'à 200 000 € TTC) (appui qualité privé).

Il garantit pour sécuriser votre acquisition, sur certains programmes.

■ TRANSACTIONS IMMOBILIÈRES

Pour acheter ou vendre une maison ou un appartement, trois agences à disposition dans le département de l'Oise et une dans le Tarn-et-Garonne. Un catalogue de plus de 300 offres. Consultation possible sur internet.

Dérouloux et Méditerranéennes

Toutes les informations et les conseils de vos professionnels, un service de recherche d'offres pour ceux qui ne trouvent pas le bien souhaité en utilisant l'Agence de Conseil de Diagnostic Technique.

■ TERRAINS À BÂTI

Pour les candidats à la construction d'une maison individuelle, le Groupe Cléa dispose de nombreuses terres à bâtir de toutes surfaces, entièrement viabilisées et prêtes à construire.

Liées de constructeurs.

■ CADRES

Pour tout ceux qui souhaitent faire construire dans leur logement des travaux de rénovation, rénovation, agrandissement, aménagement. Des conseils techniques des artisans et artisans spécialisés des matériaux et matériaux à prix réduits.

www.fn-logement.com

■ FINANCEMENTS IMMOBILIERS

Pour les candidats ou acheteurs de résidences principales, acheter une maison ou un appartement sans des travaux dans son habitat : tous les financements se trouvent au Groupe CL-DNA. Des prêts proposés avec notre volonté de vous accompagner **PROJET** **PLACER**, des prêts complémentaires avec le FN Logement. Des conseils **EUROCE** Habitat Crédit ont à la disposition des clients d'entreprises afin d'obtenir leurs financements. Le **GRU** (garantie des risques locatifs) pour faciliter l'accès au logement social en secteur privé.

Gratuit : notre service de **SPÉCULATION FINANCIÈRE**.

Le **RESPONDER** permet de devenir propriétaire de votre résidence principale (maison ou appartement) en deux temps. Vous proposez un prêt de 20 000 à 50 000 € à rembourser le plus tard à la fin du prêt principal sur 25 ans maximum. Dans le cas d'une maison individuelle, vous pouvez bénéficier de l'appui **FN-LOGEMENT** "appui offre de terrain". Pour connaître les conditions d'accès.

■ MOBILITÉ

Toutes les propositions pour accompagner la mobilité géographique et professionnelle des clients. Aide financière directe et subvention pour les M. et le logement de résidence (plus **MOBILITÉ**).

Service **CL-PROJ mobilité** et **EUROCE** Habitat Rélocation.

Centre **MOBILITÉ**, subvention destinée à faciliter le logement des jeunes salariés en mobilité.

NOUVEAU : Résidences temporaires permanentes d'accueillir les salariés pour une semaine à plusieurs mois, dans conditions de résidence.

■ GESTION DE MOBIÉRIE IMMOBILIERE

Pour louer et gérer les biens en toute sécurité : expertise de location, gestion comptable, administrative et technique. Il garantit toujours des biens plus, améliorer confort, et sans perdre des copropriétaires.



Site : MAISON DE L'HABITAT
Compagne - 1 rue Charles-Fauré - 60200 - Tél: 03 44 92 31 00 - Fax: 03 44 92 31 01
www.fn-logement.com - contact@fn-logement.com
www.mediterranee.com

LA BOUTIQUE DU LOGEMENT
15 rue de Commerce - 60200 COFFIGNY - Tél: 03 44 92 17 00
la Boutique@fn-logement.com

LE **CL-PROJ assistance*** **CL-PROJ mobilité** **EUROCE** **Habitat Rélocation**
CL-PROJ assistance **CL-PROJ mobilité** **EUROCE** **Habitat Rélocation** **MOBILITÉ**
ont été développés pour le compte de **FN-LOGEMENT**.



> Voirie

En septembre dernier, **Eric Hanen**, adjoint au maire de Compiègne, délégué à la voirie, a reçu le jury des villes fleuries. Pour l'adjoint, ce fut une bonne occasion de présenter le travail remarquable effectué par l'équipe du service environnement et espaces verts de la ville. De même, le soin apporté à la voirie accompagne la qualité de l'environnement visuel tout en étant un domaine indispensable à la sécurité des habitants.

L'équipe Espaces Verts

- 1 directeur,
- 2 adjoints,
- 50 jardiniers et leurs
- 10 apprentis,
- 250 hectares de zones à entretenir,
- 4 parcs,
- 55 aires de jeux,
- 440 bacs et jardinières,
- 330 000 plantes repiquées,
- 305 arbres tiges et
- 5 561 arbustes plantés.

Compiègne ville fleurie

Il s'agit avant tout de la reconquête du végétal sur le minéral, le principe étant de ré-engazonner le plus de surface possible. D'une part, l'augmentation des espaces verts améliore considérablement l'environnement visuel, mais il permet également des économies considérables. En effet, les espaces verts ou composés de mélanges fleuris demandent moins d'arrosage et d'entretien que des zones en gravillon ou en pierre nécessitant des traitements phytosanitaires réguliers pour éviter la pousse des mauvaises herbes. Les mélanges champêtres ont également pour avantage de favoriser la biodiversité en aidant au maintien des différentes familles d'insectes.

aux critères environnementaux de la cité impériale. Pour l'arrosage, une convention a été signée avec les Voies Navigables de France pour l'utilisation de l'eau de surface (pompage dans l'Oise). De même les services de la ville utilisent dorénavant le paillage pour protéger les arbustes et les plantations plutôt que des produits issus de la chimie et privilégient la lutte biologique contre les ravageurs.

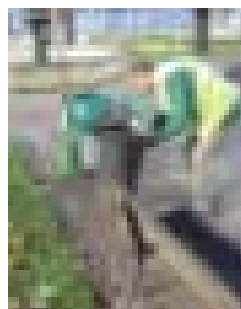
La récupération des eaux de pluie et leur réutilisation est d'ailleurs un axe vers lequel la ville a développé de nouvelles applications. Déjà en service au stade Paul Petitpoisson, puis bientôt dans les serres municipales, les systèmes de récupération sont très efficaces, écologiques et économiques. Ces grands principes se retrouvent dans les projets urbains de la nouvelle zone d'habitations de la ZAC du Camp de Royallieu ou encore dans la future cantine du groupe scolaire Robida.

L'écologie au quotidien

Pour préserver l'environnement, les équipes de la ville utilisent dorénavant des produits phytosanitaires conformes aux exigences environnementales les plus strictes et impliquent leurs partenaires dans cette démarche. Fournisseurs de graviers ou de sable, d'enrochements, producteurs de fleurs et de plantes et même détaillants de mobilier urbain doivent désormais répondre

Plus d'espaces sont réservés aux circulations douces

Eric Hanen, adjoint au maire de Compiègne, délégué à la voirie et Denis Tondeur, responsable du service, réfléchissent à une nouvelle gestion des espaces verts



L'équipe Voirie

- 1 chef de service,
- 2 adjoints,
- 11 locaux répartis dans la ville,
- 41 agents d'entretien à pied,
- 1 agent anti-tags,
- 3 balayuses de 4 m³,
- 1 balayeuse de 2 m³,
- 6 chauffeurs,
- 1 laveuse de 5 000 litres,
- 1 laveuse de 2 000 litres,
- 3 chauffeurs,
- 1 camion poubelles de 3,5 T,
- 1 mini-benne compactrice de 5 m³,
- 2 chauffeurs,
- 1 ripper,
- 4 canisettes,
- 75 distributeurs de sacs à déjection canine.

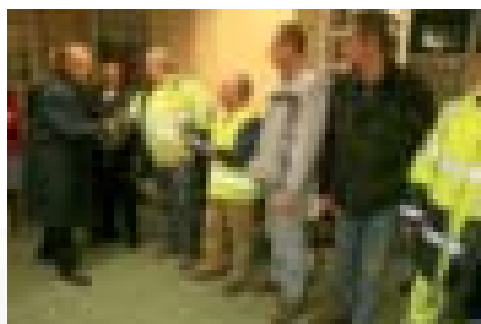
La voirie toujours sous haute surveillance

Les travaux de réfection de la voirie ont été d'actualité dans tous les quartiers, notamment en fin d'année 2009. Les aménagements les plus spectaculaires concernent tous les travaux liés à la réalisation du futur pont urbain et à la réalisation du bassin d'orages rue de l'Oise. Cette dernière a d'ailleurs été interdite à la circulation de fin juin à fin août 2009.

Les trottoirs du centre ville sont progressivement aménagés pour faciliter les déplacements des personnes handicapées avec des surbaissés qui permettent le passage d'un fauteuil roulant et facilitent de fait les déplacements des mamans avec poussettes.

L'ensemble de la cité impériale se tourne vers la mise en place de circulations dites "douces", c'est-à-dire que la ville facilite et aménage les circulations des piétons et des vélos. S'il est simple, dans les nouveaux quartiers de prévoir leurs futurs aménagements, ceci est beaucoup plus compliqué dans les rues anciennes de la cité. Toutefois, des peintures sur la voie publique permettent aux cyclistes d'être plus en sécurité et de mieux cohabiter avec les véhicules à moteur.

Pour faciliter le stationnement, des racks à vélos ont fait leur apparition dans tous les points stratégiques de la ville et pour les voitures, des bornes d'arrêt minute en centre ville offrent aux automobilistes la possibilité de faire gratuitement un arrêt de 30 minutes.



A l'issue de l'audit, l'équipe de la voirie a été saluée par le Sénateur-maire lors d'un petit déjeuner de travail





Le lien entre les générations et les citoyens

Pour une commune, il est indispensable de faire cohabiter toutes les générations et toutes les catégories d'habitants. Du jeune enfant à la personne âgée, du bien portant à la personne handicapée, du socialement favorisé à celui qui est dans le besoin, la municipalité, par ses nombreuses actions, rapproche et facilite les parcours. Son action est soutenue tout au long de l'année par les Compiégnois et par les dynamiques associations qui participent à la vie de la commune.

> Enfance & vie scolaire



Sylvie Oger-Dugat, adjointe au maire de Compiègne, avec une partie de l'équipe de la garderie de l'école maternelle Jeanne d'Arc

Les efforts de la municipalité ne se limitent pas à bien équiper les écoles compiégnoises. **Sylvie Oger-Dugat**, adjointe au maire de Compiègne, déléguée à l'enseignement, à la formation et à la diffusion culturelle, et **Anne-Marie Vivé**, adjointe au maire de Compiègne, déléguée à l'action sociale, partagent leur savoir-faire. Aujourd'hui, les enfants de la commune disposent de prestations d'une très grande qualité. Repas équilibré, accompagnement éducatif, centres aérés distrayants et enrichissants, tout est fait pour aider les enfants à bien grandir.

Davantage de places dans les crèches compiégnoises

179 lits dans les crèches collectives contre 118 il y a quatre ans et 225 places dans les crèches familiales, 30 places dans les haltes-garderies, au total ce sont 434 places qui sont à disposition des familles compiégnoises.

Cette capacité d'accueil a été renforcée par l'augmentation de l'agrément d'assistantes maternelles dans les crèches familiales et plus récemment par la transformation de la halte-garderie "Le Nid" située dans le quartier du Clos des Roses, en crèche multi-accueil. Dominique Renard, conseillère municipale, déléguée à la petite enfance, ne peut que s'en réjouir.

Une crèche interentreprises "Les petits chaperons rouges" ouvrira ses portes en mars 2010 dans le quartier de Mercières, avec une capacité de 33 lits. Cette opération, menée avec le centre hospitalier, pourra accueillir les enfants des personnels de l'hôpital et des entreprises partenaires.

Le projet d'extension de la crèche de la Croix-Rouge pour une vingtaine de places est à l'étude. Évalué à 800 000 euros, à financer en trois parts égales par la Croix-Rouge, la ville de Compiègne et la Caisse d'Allocations Familiales, ce projet suppose l'agrandissement des locaux de la crèche actuelle et nécessite l'accord de l'architecte des Bâtiments de France.

Cantines et garderies, toujours de qualité

Cette année, la ville de Compiègne accueille dans ses établissements scolaires publics 1 338 élèves de maternelle et 1 987 du primaire. 660 enfants scolarisés en maternelle mangent à la cantine et 1 217 en primaire. Désormais, les écoles maternelles sont servies par le même traiteur qui a été choisi au printemps dernier lors d'un appel d'offres. Pour faciliter l'insertion des enfants des classes d'intégration scolaire (CLIS), ne résidant pas sur Compiègne, il a été proposé à la municipalité d'adopter un tarif de restauration en fonction des revenus des parents et non en fonction du tarif appliqué aux résidents extérieurs. Toujours du côté de la restauration scolaire, une nouvelle cantine va être réalisée au groupe scolaire Robida.

L'accueil périscolaire est une solution appréciée des parents. Dans les maternelles, cet accueil est assuré matin et soir (environ 185 enfants sont gardés chaque soir par les équipes de la ville). En primaire, l'accueil a été étendu au matin dans les écoles où la demande des parents était forte. Cependant, le bilan de l'année 2008/2009 montre que très peu d'enfants utilisent ce service (15 enfants de CP et 5 de CE1).

Le matériel informatique renouvelé

L'ensemble du matériel informatique des écoles de Compiègne a été changé en 2009 soit 285 ordinateurs. Les imprimantes sont également mises sur réseau ce qui permet d'une part d'en optimiser l'utilisation et d'autre part, grâce à ces économies, de doter les écoles de matériel en couleur.

La lutte contre l'obésité toujours d'actualité

La ville de Compiègne, avec le concours du centre hospitalier et de son service pédiatrique, de la PMI et de la médecine scolaire a poursuivi ses efforts en matière de lutte contre l'obésité. Cette campagne consiste principalement en une information envers les parents des enfants signalés à risque ainsi que vers les professionnels de la restauration scolaire.

Culture et loisirs, les enfants ont le choix !



Défi lecture pour les plus petits

Sylvie Oger-Dugat, adjointe au maire de Compiègne, déléguée à l'enseignement, à la formation et à la diffusion culturelle, tenait particulièrement à développer la connaissance du patrimoine de la ville et de ses environs. Les jeunes Compiégnois ont pu approcher les arts au travers des formations musicales en lien avec le conservatoire au sein du Théâtre impérial qui s'ouvre aux enfants. Des représentations spécifiques "jeune public" dont "Entre ciel et terre" ou "Monsieur bleu", seront données en mars 2010 et les bibliothèques de la ville ont participé à cet effort culturel en poursuivant leurs actions de sensibilisation à la lecture. Ainsi, "L'heure du conte" attire un jeune public important à la bibliothèque Saint-Corneille et à la bibliothèque de Bellicart depuis 2009.

Les loisirs ont aussi leur place dans l'emploi du temps des petits Compiégnois et les équipes d'Anne-Marie Vivé, adjointe au maire de Compiègne, déléguée à l'action sociale, sont toujours très soucieuses d'offrir aux jeunes des moments de détente de qualité. Cette année, en raison des travaux sur les bords de l'Oise, l'opération "L'été des plages", a pris ses quartiers sur le site du sport nautique. Apprécié des utilisateurs pour sa tranquillité, son éloignement de la route et donc sa sécurité, ce site ouvert à tous pendant 6 semaines, a bénéficié d'un été ensoleillé.

"Mes vacances d'été à Compiègne en trois mots : Sports, Culture et Loisirs" a permis à de nombreux enfants de découvrir l'athlétisme, la natation, le basket, de participer à des sorties VTT, de pratiquer l'escalade, de visiter le Palais impérial de Compiègne ou encore de redécouvrir la forêt avec des agents de l'ONF.

En partenariat avec le cinéma Majestic Compiègne, les coulisses du cinéma ont été ouvertes à la curiosité des plus jeunes avec la visite de la salle de projection, l'explication de la programmation des films et une visite personnalisée.

26 enfants ont participé à la découverte du métier de sapeur-pompier durant les 2 mois d'été. Celui-ci n'a plus de secret pour eux : sport, apprentissage du secourisme et des gestes qui sauvent ont ponctué les journées pendant que 16 autres petits camarades découvraient le métier de gendarme à cheval et de garde forestier, alliant ainsi, l'environnement et la prévention dans cette forêt qui entoure notre ville.

Direction les vacances en plein air pour 44 jeunes qui sont allés camper au bord de la mer, en Baie de Somme, partageant leurs journées entre baignade et découverte de la côte picarde et des ateliers sur les thèmes de la "découverte des insectes" et de la "météorologie" encadrés par des spécialistes.

Enfin, le quartier du Clos des Roses a fait le plein d'activités. En effet, le centre d'animation a accueilli au mois d'août tous les jeunes souhaitant participer aux activités proposées par la ville et le service des sports sous la houlette de Christian Tellier, conseiller municipal, délégué à la jeunesse et aux sports : sorties, grands jeux et ateliers multiples étaient au programme. Les centres aérés ont ainsi accueilli 822 enfants de 3 à 16 ans en juillet et 511 enfants en août venant de tous les quartiers de Compiègne. Le château, les parcs, les bases nautiques, l'ensemble des équipements sportifs de la ville sous la conduite de Jean-François Caux, conseiller municipal, délégué aux équipements sportifs, ont ainsi été investis pour la plus grande joie de tous ces jeunes.

Lutte contre les toxicomanies Permanences du Docteur Monpetit

Point d'écoute, d'échanges et d'aide pour les jeunes ou leurs parents

Bureau A ou B annexe de l'Hôtel de ville (côté musée de la Figurine)

Mardi et vendredi de 17h à 19h
Le samedi sur rendez-vous :

Tél : 03 44 20 91 76
ou Tél : 03 44 20 96 59

Dominique Renard, conseiller municipal, déléguée à la petite enfance

Les centres aérés



**Chauffage - Plomberie
Ventilation - Climatisation
Energie Solaire - Pompes à chaleur**



le camus

227, rue de la république - 60280 CLAIROIX
Tél. : 03.44.90.26.00 - Fax : 03.44.90.19.39
email : le-camus@wanadoo.fr - web : www.lecamus.fr

INEO
GDF SUEZ

**INEO Réseaux Nord Ouest
Agence de l'Oise**

**5 avenue Henri Adnot
ZAC de Mercières
BP 90117
60201 Compiègne Cedex
Tél. : 03 44 90 98 98
Fax : 03 44 90 98 99**

Nos activités :

- Installations électriques HTA - BTA
- Gestion d'énergie
- Éclairages publics routiers et autoroutiers
- Réseaux électriques aériens et souterrains
- Signalisations

Evrard
GROUPE Keolis

**LIGNES REGULIERES - LIGNES SCOLAIRES
LOCATION DE CARS**

304 avenue du Tremblay • 60100 CREIL
Tél. : 03 44 64 66 66 - Fax : 03 44 64 66 60

E-mail : accueil-cars-evrard@keolis.com

**COMPIEGNE
PAYSAGE**



*Aménagement et entretien d'espaces verts publics et privés
Abattage - Elagage - Taille - Terrassement
Clôture - Plantation - Engazonnement - Terrasses
Dalage - Pavage*

— Entreprise qualifiée P 110 - E 131 —

**6, rue du Fonds Pernant - ZAC de Mercières - Zone 3
60200 COMPIÈGNE
Tél. : 03.44.86.25.64 - Fax : 03.44.20.94.19
E-mail : sarl.compiegnepaysage@wanadoo.fr**



**Sté Industrielle de location
de Groupe et
de Pompe Immergée**

✓ Vente ✓ Location ✓ Maintenance
✓ Tous travaux de pompage

8, Ile Jean Lenoble - 60150 JANVILLE

03 44 76 01 71

Port. 06 07 54 56 86 - 06 11 04 71 41
Fax 03 44 76 10 63

E-mail : ste.pruvost@wanadoo.fr



Désamiantage - Recyclage

Eaux usées et pluviales - Aménagements de cour

Voirie - Démolitions - Terrassement

Rue du pont-des-Rets - 60750 CHOISY-AU-BAC

Tél. : 03 44 40 48 97

**LE DROIT POUR CHACUN DE CONTINUER
A BIEN VIVRE CHEZ SOI**

50 ans d'expérience et de savoir-faire

Des bénévoles efficaces et chaleureux à votre écoute.

Des professionnels : aides à domicile, emplois familiaux, Techniciennes de l'intervention sociale et familiale, aides soignantes...

Pour des services à domicile adaptés à vos besoins :

Aide aux familles, aide aux personnes âgées, aide aux personnes handicapées, garde à domicile, service de soins à domicile, service d'entretien, portage de repas, service de jardinage.

ADMR
L'ASSOCIATION
DU SERVICE A DOMICILE

Association de Compiègne
62 bis, rue de Paris
Tél. : 03 44 90 17 80
Fédération Départementale
117, rue Charles Ladame - 60880 JALIX
Tél. : 03 44 37 33 72 - Fax : 03 44 37 33 73
info.fede60@admr.org

> Personnes âgées : l'innovation au cœur de l'action

2009 fut une année d'innovation dans de nombreux domaines en lien avec les personnes âgées et **Marie-France Gibout**, conseiller municipal, déléguée aux personnes âgées, est à l'origine de ce dynamisme exceptionnel qui permet aux personnes âgées résidant à Compiègne d'avoir une vie sociale et culturelle dense.

Les personnes âgées communiquent

Que ce soit avec la création de "Trait d'Union", une gazette, ou par le livre de bonnes recettes, les personnes âgées ont bien des savoirs à nous communiquer. "Trait d'Union" a pour vocation d'unir les différentes générations par des articles de qualité à travers une belle publication de 8 pages.

Pour les amoureux du "bien manger", un livre de bonnes recettes a été édité par l'association "Le Fil du Temps". Ce livre, sorti pour les fêtes de fin d'année, présente les meilleures recettes des personnes âgées qui ont accepté de partager leur savoir-faire culinaire. Les bénéfices de la vente de ce livre seront consacrés à l'aide aux personnes âgées en difficulté.

Le Bal des Nymphes, qui se déroulera le 27 février aux salles Saint-Nicolas, sera également un moment d'échange entre les générations. Organisé par l'association "Au fil du Temps", 20 jeunes filles compiégnaises, magnifiquement vêtues et leurs cavaliers participeront à leur premier bal. Un moment de rêve partagé par toutes les générations, les jeunes filles étant parrainées par les foyers clubs de Compiègne.



Marie-France Gibout, conseiller municipal, déléguée aux personnes âgées, présente le livre de cuisine dont les bénéfices de la vente iront aux personnes âgées en difficulté

Les moments festifs : un lien social

La crise n'a pas épargné les personnes âgées, la ville n'a donc pas souhaité maintenir son traditionnel voyage de printemps et a proposé une animation moins coûteuse et tout aussi divertissante. En effet, les personnes âgées ont été invitées à partager un beau moment de culture dans un lieu prestigieux, le Théâtre impérial, où le Col'Legno a donné un récital. Toujours dans le registre festif, le traditionnel repas de fin d'année n'a pas été gâché par le risque de grippe. Initialement prévu au Centre de rencontres de la Victoire, il s'est tenu sur trois jours aux salles Saint-Nicolas. Les invités de Philippe Marini et

Pièce de théâtre donnée par les personnes âgées

Le repas des personnes âgées a exceptionnellement été donné aux salles Saint-Nicolas en décembre 2009





de son épouse, ont également reçu le traditionnel agenda de la ville et cette année, un document magnétique reprenant tous les numéros de téléphone d'urgence. Une petite attention pratique et utile.

Le théâtre permet de s'amuser, d'entraîner sa mémoire mais aussi et tout simplement de passer un bon moment ensemble. 300 spectateurs ont ainsi pris place à l'Espace Jean Legendre pour assister à la représentation donnée par l'atelier théâtre des aînés dont certains ont plus de 80 ans ! Poussées par le Trophée Cité Bleue, décroché par la ville il y a plusieurs années, les personnes du troisième âge se sont professionnalisées et proposent aujourd'hui des saynètes de très grande qualité. Le grand vainqueur de l'édition 2009 est le club René-Soiron, il a conjugué le célèbre "heureux au jeu, malheureux en amour" de façon amusante et avec talent. Un talent qui lui a valu de recevoir le prix décerné par le jury au sein duquel avaient pris place des lycéens de Pierre d'Ailly.

Enfin, Marie-France Gibout poursuit ses visites dans les différents foyers clubs, foyers logements, maisons de retraite et visites à domicile ce qui permet à la municipalité de bien connaître le monde des personnes âgées et d'identifier leurs

besoins et leurs attentes en matière de service public. Ce lien entre la mairie et les anciens est essentiel à l'unité de la collectivité.

L'aide sociale aux personnes âgées

Outre la traditionnelle allocation pour personnes âgées, attribuée chaque année à quelque 2 000 personnes, la livraison des repas à domicile constitue au quotidien non seulement un confort pour les personnes âgées mais qui plus est, un contact régulier avec l'extérieur pour toutes celles et ceux qui bien souvent ne peuvent plus se déplacer et sont isolés. Sur l'ensemble de l'année 2009, ont été distribués en moyenne chaque mois 3 160 repas à domicile, soit 146 personnes qui bénéficient de ce service et 300 repas dans les foyers.

**INSTALLATIONS THERMIQUES
ET SANITAIRES**

Coudert

- CLIMATISATION
- VENTILATION
- GEOTHERMIE
- REGULATION
- PLANCHERS CHAUFFANTS
- INSTALLATIONS SOLAIRES

11, rue du Four St-Jacques - ZAC de Royallieu
60200 COMPIÈGNE
Tél : 03.44.20.06.51
Télécopieur : 03.44.86.08.73
email : coudert@sacoudert.com

RE V€ TIR

Etanchéité, Isolation,
Bardages et Couvertures Acier,
Désenfumage, Désamiantage non friable,
Qualifications Qualibat 3211 .3181 .3811

Tél.: 03 44 76 30 32 - Fax : 03 44 76 30 83
402, rue des Cinq Piliers
60170 RIBECOURT-DRESLINCOURT
Email : sarl.revetir@cegetel.net

 **S.E.E.V.** 

Société Entretien des Espaces Verts
ENTREPRISE PAYSAGISTE

Création et Entretien des parcs et jardins
Elagage - Taille - Débroussaillage - Terrassement

Tél. / Rép. / Fax : 03 44 42 52 49
e-mail : seev-wysocki@wanadoo.fr
23 bis rue d'Orchy - 60350 ATTICHY

 **ENTREPRISE
CAGNA**

VRD - Travaux Publics
Pose de réseaux d'énergie
Assainissement eaux usées & pluviales
Adduction Eau Potable

ZAC de Mercières - Zone 3 - BP 70213
60202 COMPIÈGNE cedex
Tél.: 03 44 86 38 88 - Fax : 03 44 86 49 01

Un soin de nuit vraiment garanti par un expert



Profitez des
conseils et
garanties
d'un
spécialiste

UNE EXCLUSIVITE

Grand Litier



LITERIE Y. LAMOUCHE Le spécialiste de votre sommeil depuis 1963 - **JAUX**
141, avenue Jean Moulin - ZAC du CAMP DU ROY Tél. 03.44.83.41.07 www.grandlitier.fr

DMI
Durussel Montage Industriel

Conception, fabrication, installation,
mise en service,
maintenance de machines industrielles.
Fabrication de pièces mécaniques.

3, rue Nicéphore Niepce
ZAC de Mercières - Zone 1 - 60200 COMPIÈGNE
Tél. 03 44 30 10 30 - Fax 03 44 30 10 40
contact.dmi@wanadoo.fr



HIÉPAYSAGE

RN31 - Le Bouquy
60860 JALUX

Tél : 03 44 37 32 32
Fax : 03 44 37 32 30
hie.paysage@club-internet.fr

Étude, création, entretien des
espaces verts et clôtures
Murs végétalisés
Toitures végétalisées

Distribution et Fourniture
d'Electricité



www.sicae-oise.fr

SICAE
oïse
NATURELLEMENT
LE COURANT PASSE

32, rue des Domeliers - B.P. 70 525
60205 Compiègne Cedex - Tél. : 03 44 92 71 00

"L'énergie est notre avenir, économisons-la !"

Tout un monde de solutions
pour un monde en construction



■ Génie civil - Industriel - Environnement
■ Bâtiment
■ Réhabilitation - Rénovation

Brézillon

324, rue du Moulin St Blaise - 60403 Noyon Cedex
Tél. : 03 44 93 21 21 - www.brezillon.fr

> Handicap & accessibilité

Malgré un contexte budgétaire difficile, les efforts en matière d'accessibilité pour les personnes à mobilité réduite ont été maintenus grâce à l'action soutenue de **Rémi Lemaistre**, conseiller municipal, délégué aux personnes handicapées et de **Marie-Christine Legros**,

conseiller municipal, présidente déléguée de la commission communale de sécurité et d'accessibilité. La prise en compte du handicap est un réflexe permanent de l'ensemble des élus et la cause du handicap progresse dans la ville.

Faciliter les déplacements des personnes handicapées

Que ce soit dans le domaine de la voirie ou des bâtiments communaux, le handicap est systématiquement pris en compte dans les nouvelles réalisations. Des aménagements plus ponctuels - travaux d'amélioration des cheminements et reprise de surbaissés de trottoirs - sont également effectués. Ainsi en 2009 plusieurs voies de Compiègne ont été aménagées dans le centre ville et dans les quartiers. Deux églises, Saint-Jacques et Saint-Antoine, disposent désormais d'une rampe d'accès qui, malgré les contraintes architecturales, s'intègre parfaitement aux monuments. Un local dédié à l'Association des paralysés de France a par ailleurs été aménagé au foyer Philéas Lebesgue pour permettre aux personnes à mobilité réduite de se rendre aux activités proposées par l'association. De leur côté, les bus urbains ont été dotés d'annonces sonores et visuelles qui améliorent leurs conditions d'accès pour les personnes malvoyantes et malentendantes.

Les travaux d'accessibilité ne doivent pas se limiter aux seuls équipements communaux

D'ici 2012, tous les exploitants d'établissement recevant du public devront avoir procédé à un recensement des travaux à effectuer pour permettre l'accès de leur bâtiment aux personnes à mobilité réduite. A Compiègne, les commerçants sont de plus en plus nombreux, lors de la rénovation de leur magasin ou de l'installation d'une nouvelle activité, à prendre en compte le handicap et à réaliser un accès conforme aux normes handicapées mais trop d'établissements n'en sont malheureusement pas encore pourvus.

Rappelons que l'accessibilité des personnes à mobilité réduite est aujourd'hui une obligation, lors de l'ouverture des établissements, au même titre que les mesures qui doivent être prises en matière de sécurité du public. La mairie se tient donc à la disposition des exploitants pour les conseiller dans la réalisation de leurs projets.

La piscine de Mercières utilisable par tous

Après la réalisation d'un plan incliné permettant aux personnes en fauteuil roulant de gagner le petit bain et la main courante sur l'escalier de descente au petit bassin, une chaise de mise à l'eau pour les personnes handicapées a été installée à la piscine de Mercières. Un matériel performant qui peut être utilisé n'importe où autour du grand bassin et qui permet aux personnes ayant un handicap de se mettre à l'eau et d'en ressortir sans aucun effort. Toutes les installations pouvant désormais être utilisées par ceux qui ont des difficultés de mobilité, une nouvelle activité a vu rapidement le jour avec la création en décembre dernier d'une section handisport.

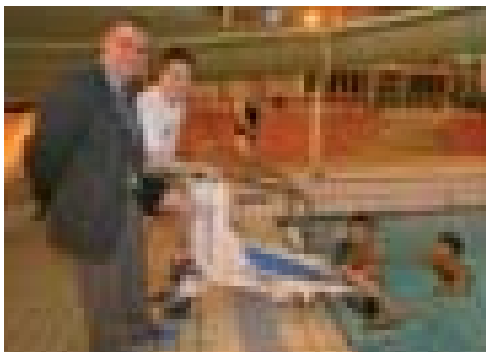
De nombreuses places de stationnement pour les personnes handicapées sont disponibles à Compiègne

Fauteuil de mise à l'eau à la piscine de Mercières et Rémi Lemaistre, conseiller municipal, délégué aux handicapés

Marie-Christine Legros, conseiller municipal, déléguée à la commission municipale de sécurité et d'accessibilité, présente la rampe d'accessibilité de l'église Saint-Antoine, une des premières en France à être équipée

Taxe d'habitation : un abattement de 10 % de la base d'imposition

Le conseil municipal de Compiègne a voté un abattement de 10 % de la base d'imposition pour la taxe d'habitation, pour les personnes handicapées.



> Action sociale très sollicitée

Avec la crise économique, les situations de précarité et les difficultés rencontrées par certaines familles se sont aggravées. Il leur est de plus en plus difficile de faire face aux dépenses du quotidien. **Michel Le Carrères**,

vice-président du Centre Communal d'Action Sociale, a constaté en 2009 que les aides apportées par le CCAS ont non seulement été plus nombreuses mais aussi plus diversifiées. Des mesures ont également été mises en place pour accroître la capacité d'hébergement des hommes et femmes, voire des familles, qui se retrouvent sans logis. **André Pauquet**, adjoint au maire de Compiègne, délégué à la solidarité, fait la même analyse sur les difficultés grandissantes de certains concitoyens.

Des aides plus étendues

Outre les subventions attribuées aux associations d'aide alimentaire - la Passerelle, la Banque alimentaire ou encore les Restos du Cœur - des chèques d'alimentation sont de plus en plus souvent accordés au coup par coup, à titre individuel. De même le paiement de factures d'eau, de gaz, d'électricité, voire de charbon est de plus en plus fréquent. Certaines familles sont dans un tel désarroi qu'elles ne peuvent même plus régler les frais d'enterrement d'un proche ou les réparations d'une voiture souvent indispensable pour se rendre au travail.

Par le biais de la Mission Locale, le CCAS apporte aussi des subventions pour aider à la mobilité des jeunes. Pour travailler, avoir le permis de conduire est un atout, or nombreux sont ceux qui n'ont pas les moyens financiers de se payer les cours. Certains d'entre eux sont aussi parrainés par des élus ou des membres d'associations afin qu'ils puissent bénéficier d'un suivi dans la poursuite de leur formation, d'une aide dans leurs démarches professionnelles. L'écrivain public, qui tient désormais des permanences deux fois par semaine, joue également un rôle important dans le soutien administratif apporté aux familles. Le CCAS continue d'instruire régulièrement des demandes de micro-crédits personnels, pour les personnes en difficulté exclues du système bancaire classique.

Un hébergement décent pour permettre le retour à une situation normale

10 places sont aujourd'hui réservées à l'hébergement d'urgence, rue Pasteur, pour accueillir les personnes sans domicile. Le Centre d'Hébergement et de Réinsertion Sociale (CHRS) d'une capacité de 18 places, également installé dans les locaux de la rue Pasteur et géré par le CCAS, aide ceux qui sont en situation de très grande précarité à trouver des solutions tant en matière d'hébergement que professionnellement pour un retour à une situation stable. A travers la signature d'un projet individualisé, les personnes s'engagent à suivre une formation ou à rechercher un emploi et sont aidées dans leurs démarches par l'équipe éducative du CHRS. Grâce aux travaux de rénovation réalisés récemment, le CHRS offre désormais plus de convivialité et de confort aux personnes hébergées : cuisine et peintures refaites entièrement à neuf, salle de restauration équipée de petites tables, réfection des sanitaires et de la chaufferie.

En outre, le CCAS vient d'ouvrir une maison-relais qui accueille une vingtaine de résidents, dans des appartements mis à disposition par les bailleurs sociaux. Deux autres maisons-relais, l'une gérée par l'AFTAM, l'autre par l'Association accueil et promotion en Picardie, pour laquelle l'ARC a mis à disposition un terrain rue de Stalingrad, fonctionnent également. Un autre

28 ans pour le Noël des lutins,
une action de solidarité
d'Anne-Marie Vivé

Geneviève Pouyet-Truchot,
conseiller municipal, déléguée
auprès du président du CCAS,
avec un agent municipal du service
social de la mairie





Michel Le Carrères vérifie les locaux de l'hébergement d'urgence proposés aux personnes en difficulté

André Pauquet, adjoint au maire de Compiègne, délégué à la solidarité



projet est à l'étude boulevard Gambetta. Geneviève Pouyet-Truchot, conseiller municipal, déléguée auprès du vice-président du CCAS et Michel Le Carrères y sont très attentifs.

Toujours à la recherche de nouvelles solutions, le CCAS a mis en place en 2009 un système de "baux glissants". Des familles, qui ne peuvent être directement logées par les organismes HLM, bénéficient d'un appartement loué par le CCAS et d'un suivi sur une période probatoire d'un an. Si les objectifs sont respectés - constance dans le règlement du loyer et des charges versés au CCAS et adaptation prouvée de la famille à son nouvel environnement - elles peuvent alors voir le bail "glisser" à leur nom. A terme, le CCAS mettra ainsi à disposition dix appartements. Cet hiver, un accueil d'urgence a également été mis en place dans des locaux municipaux pour les femmes victimes de violences avec un ou deux enfants âgés de 3 à 12 ans.

L'aide sociale en quelques chiffres. Sur l'ensemble de l'année 2009, ont été distribués en moyenne chaque mois :

1528 tickets d'alimentation,
62 tickets d'énergie.

Ont été établis :

20 demandes d'instruction de RSA,
9 dossiers de demande d'aides légales,
47 interventions au titre d'impayés de loyers et des préventions de procédures d'expulsions locatives.

Intermarché

**2 HYPERMARCHÉS DE PROXIMITÉ A TAILLE HUMAINE
SITUÉS AU CŒUR DE L'AGGLOMÉRATION
AVEC TOUJOURS LE MÊME COMBAT : LE PRIX !**



COMPIÈGNE

- Un choix incomparable en produits frais
- Des rayons épicerie plus grands : Produits Picards, spécialités à base de Miel, produits d'Orient, Produits BIO et EQUITABLES.
- Avec toujours plus de services : Location de véhicules utilitaires, journaux quotidiens, photomaton, photocopie à 10 centimes, distributeurs de billets.



MARGNY LES COMPIÈGNE

**VENEZ DÉCOUVRIR VOS INTERMARCHÉS
NOUVELLE GÉNÉRATION**



Tous unis contre la vie chère



Vivez et bougez dans le Compiégnois

Compiègne rayonne, bouge, vit. L'attractivité de la ville et de son agglomération peut, bien évidemment, se mesurer et se quantifier : équipements communaux nombreux, services publics performants ou encore activité économique soutenue en font un territoire de choix pour un grand nombre d'habitants. Cependant, c'est sur des critères plus subtils que se mesure aussi l'attractivité de Compiègne. Ainsi, les différentes manifestations qui rythment la vie de la cité, la qualité de la programmation culturelle et surtout l'écoute des habitants par l'équipe municipale sont aussi à mettre au bénéfice de la cité.

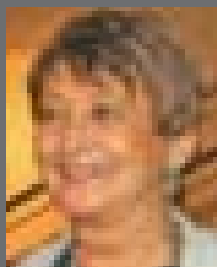


Pascal Verrot, Eric Rouchaud, Michèle Le Chatelier, adjointe au maire de Compiègne, déléguée à la politique culturelle

> Culture : sous les feux de la rampe !

Le Théâtre impérial a été sauvé grâce aux efforts de la municipalité largement soutenue par le Ministère de la

Culture et comme aimait à le rappeler **Michèle Le Chatelier**, adjointe au maire de Compiègne, déléguée à la politique culturelle, ce joyau devrait permettre à la cité impériale d'amplifier encore son rayonnement. Un portail Internet, dédié à la mélodie française donnera accès, aux artistes du monde entier et aux mélomanes, à notre patrimoine. De son côté, l'adjointe déléguée aux équipements culturels, **Marie-Claire Garreau** s'apprête à suivre de près les travaux du musée Vivenel.



Michèle Le Chatelier nous a quittés le 24 décembre. Entrée au conseil municipal en 1995, Michèle a tout d'abord été en charge de la communication et des relations publiques. Elle a alors entrepris de renouveler la communication de la ville et a relancé le journal "Compiègne Notre Ville" devenu aujourd'hui un organe d'information essentiel à la vie des Compiégnois. Toujours pleine

d'énergie et d'idées nouvelles, Michèle, pendant sa carrière d'élue, s'est toujours investie avec la plus grande passion dans les dossiers qui lui étaient confiés. Elle faisait de tous ses projets de véritables succès tant il lui tenait à cœur de réussir un service public de grande qualité. Devenue adjointe à la culture en 2001, elle a suivi avec une immense attention la rénovation de la bibliothèque Saint-Corneille et de son cloître magnifiquement restauré et a encouragé les nouveaux services aux lecteurs. Plus récemment Michèle Le Chatelier a été au cœur du projet de rénovation du musée Antoine Vivenel et a bataillé pendant des mois pour sauver le Théâtre impérial, vitrine culturelle de notre cité par-delà le monde.

La ville de Compiègne doit beaucoup à cette femme engagée, volontaire et ardente patriote. Exigeante pour elle-même, Michèle le fut aussi pour les projets qu'elle a suivis. Avec passion et parfois obstination, elle a créé le meilleur pour les Compiégnois qui ne l'oublieront pas. Elle laisse aujourd'hui un grand vide et nous lui témoignons, ainsi qu'à sa famille, un indéfectible hommage.

Le Théâtre impérial renoue avec le public

Œuvre architecturale d'intérêt majeur, représentative de l'esthétique du Second Empire, le Théâtre impérial est créé en 1866 par l'empereur Napoléon III pour divertir la cour qui l'accompagne lors de ses séjours à Compiègne. Les travaux débutent l'année suivante sous la houlette de l'architecte Auguste-Gabriel Ancelet. En juillet 1870, la guerre entre la France et la Prusse éclate. Puis le désastre de Sedan survient.

Les chances de voir la salle un jour ouverte à la Cour s'évanouissent à jamais. Il faudra attendre 1991 pour que ce joyau architectural à l'acoustique exceptionnelle soit enfin ouvert au public. Le Théâtre Français de la Musique crée alors une scène lyrique reconnue dans le monde entier, grâce à l'engagement de Pierre Jourdan, son directeur général jusqu'en 2007. Depuis le début de 2009, le Théâtre impérial est exploité par le Centre d'Animation Culturelle de Compiègne et du Valois CACCV, qui est également en charge de l'Espace Jean Legendre. La nouvelle équipe dirigeante est composée de Pascal Verrot directeur artistique, qui apporte toute son expérience et son dynamisme de directeur de l'orchestre de Picardie, et d'Eric Rouchaud, directeur général. Elle a pour responsabilité de conduire une politique innovante de développement de l'art lyrique. La ville demeure très appuyée par le Ministère de la Culture et la DRAC de Picardie. Elle compte sur la collaboration de la Région et du Département pour ouvrir cette scène à tous les publics qui pourront apprécier le répertoire lyrique (opéra, opéra comique) en accordant une place privilégiée au chant français, mais aussi à la musique de chambre et symphonique.

L'Espace Jean Legendre, 30 ans d'émotion

Reconnu comme pôle artistique majeur de l'Oise et de la Picardie, l'Espace Jean Legendre est une scène conventionnée par le Ministère de la Culture depuis 2005. La ville de Compiègne a fêté, au mois d'octobre 2009, les 30 ans de son théâtre, qu'elle subventionne, appuyée par le Département et la Région. L'EJL est aujourd'hui une scène parmi les plus modernes de Picardie en termes de confort et d'accessibilité pour le public. C'est également la seule structure pluridisciplinaire de l'Oise à intervenir aussi bien dans le registre du spectacle vivant (théâtre, musique, danse, humour, cirque...) que dans les arts plastiques et le cinéma. Cette année, 55 000 spectateurs ont vibré sur une programmation particulièrement attrayante.

Le Ziquodrome a trouvé son public

Créé à l'initiative de la ville de Compiègne en 1998 en direction des jeunes et des musiques actuelles, le Ziquodrome est une scène musicale moderne, un lieu de rencontres et d'échanges composé d'une salle modulable de 760 places.

Cette salle de concert propose une programmation éclectique essentiellement due à l'engagement et au professionnalisme d'Eric Winnebroot, conseiller municipal, délégué au Ziquodrome. Variété française, blues, pop, funk, rock, métal, reggae, dub, rap... tous les types de spectacles sont donnés dans cette salle dont la configuration permet de réaliser des enregistrements "live". Le Ziquodrome a d'ailleurs accueilli cette année 15 000 spectateurs, trouvant ainsi son public.

De gauche à droite :

Eric Winnebroot, conseiller municipal, délégué au Ziquodrome

Marie-Claire Garreau, adjointe au maire de Compiègne, déléguée aux équipements culturels, compte moderniser le musée de la figurine historique

Jacques Higelin a subjugué le public compiégnais lors de sa lecture au cloître Saint-Corneille

Claire Aoun, conseiller municipal, déléguée à l'enseignement artistique à l'école des Beaux-arts

Jacqueline Liénard, conseiller municipal, déléguée au Mémorial de l'internement et de la déportation



Un foisonnement artistique à découvrir

La municipalité a su faire cohabiter plusieurs lieux culturels et encourage l'éducation artistique depuis toujours. Compiègne s'est engagée fortement dans cette démarche et le maire a créé une délégation à l'enseignement artistique, preuve de l'importance de l'apprentissage des arts, confiée au tout nouveau membre du conseil municipal, Claire Aoun. Tous ces lieux de découverte et d'apprentissage des arts sont subventionnés par la ville de sorte que chacun puisse avoir accès à la culture à un tarif raisonnable.

L'école des Beaux-arts incite à l'éveil aux arts plastiques. Toutes les sensibilités peuvent s'exprimer ; initiation au modelage, sculpture, dessin, travail à la plume d'oie, techniques orientales ou moyen-orientales sont abordés. Les plus grands peuvent aussi bénéficier d'un tutorat précieux organisé par Abel Pradalié le directeur de l'établissement.

L'école abrite également en ses murs l'Association jeunesse et arts médiévaux qui travaille à la création de trois vitraux pour la chapelle du Carmel, rue Saint-Lazare, à Compiègne.

Quant au conservatoire municipal de musique, il est toujours aussi dynamique et son directeur, Gilbert Laverdure investit largement son école et ses élèves dans la vie de la commune en participant au quotidien à de nombreuses manifestations : concerts au Ziquodrome, dans les maisons de retraite, aux bibliothèques, etc.



Ouverture des bibliothèques

Tous les jeudis de 10h à 13h.
Les autres jours garderont les mêmes horaires : mardi, mercredi, vendredi et samedi de 10h à 18h sans interruption.

Plus de renseignements sur :

 bibliotheques.compiègne.fr

Des bibliothèques populaires !

Avec près de 8 000 emprunteurs inscrits et plus encore de simples visiteurs, les bibliothèques ont connu un accroissement de 55 % de leur public. Une belle réussite pour toute une équipe motivée, redynamisée par l'ouverture il y a deux ans de la nouvelle bibliothèque Saint-Corneille. Et pour compléter le service au public, la bibliothèque

Saint-Corneille a élargi son ouverture au jeudi matin depuis le mois de septembre.

Il faut souligner certaines offres, peut-être moins connues, mais propres à satisfaire toujours davantage de lecteurs : la bibliothèque Mourichon propose un fonds de 500 livres en anglais, pour tous les âges avec tous les grands classiques de la littérature anglo-saxonne, des romans policiers, des titres actuels et bien sûr ... Harry Potter.

A Saint-Corneille, les lecteurs malvoyants ont accès à un fonds à larges caractères et à des livres lus à haute voix sur cassettes. Avec l'aide de Rémi Lemaistre, conseiller municipal, délégué aux personnes handicapées, Marie-Claire Garreau, adjointe au maire de Compiègne, chargée des équipements culturels, réfléchit aux meilleurs aménagements pour favoriser l'accueil dans les bibliothèques au public handicapé.

Les musées se modernisent

Les expositions se sont succédé tant au musée Antoine Vivenel qu'à l'Espace Saint-Pierre des Minimes : les sculptures de Madeleine Weber, les dessins de Norman Calabrese ou l'exposition des sculptures de Louis Lutz, ancien prix de Rome et enseignant fondateur de l'école des Beaux-arts de

Compiègne, ou encore la grande rétrospective de l'œuvre d'Albert Robida ont offert aux Compiègnais de beaux moments.

Toujours actif auprès des établissements scolaires de la ville et des environs, le service des publics a également proposé des visites ateliers au jeune public pendant les vacances scolaires, sur des thèmes variés tels que les vases grecs, les hiéroglyphes égyptiens, la sculpture gallo-romaine ou l'imaginaire d'Albert Robida. Le service travaille actuellement à diversifier ses activités et devrait bientôt pouvoir proposer des animations pour un plus large public, notamment des visites en famille les premiers dimanches du mois.

Le musée de la Figurine rêve de pouvoir pousser les murs ! En effet, cette année qui s'est achevée en beauté par de nombreux dons a fait apparaître une collection de plus en plus riche et un musée trop à l'étroit. Trois grandes vitrines ont été créées, 64 nouveaux dioramas sont maintenant en place et 517 nouvelles figurines toute époque ont été acquises. 2010 sera également riche en activités avec la création d'un nouvel espace "de la III^{ème} à la V^{ème} République".

Enfin le projet de réaménagement du musée Vivenel occupera à plein temps la toute nouvelle conservatrice Claire Iselin.

Le Mémorial de l'internement et de la déportation Camp de Royallieu

La fréquentation du Mémorial continue de progresser avec 12 600 visiteurs depuis le début de l'année et une forte augmentation des visites scolaires (55 % de la fréquentation actuelle). Ce succès réjouit Jacqueline Liénard, conseiller municipal, déléguée pour le Mémorial. Preuve du succès de cet établissement, sa présence dans le premier guide du Routard de Picardie qui le place dans les sites à visiter en priorité dans la région.

Les expositions temporaires sont de plus en plus nombreuses et participent à l'activité du Mémorial.



EUROVIA
VINCI 

Nous ouvrons la voie aux idées nouvelles

Eurovia Picardie, agence de Compiègne

Boulevard Henri Barbusse - BP 10064, 60777 Thourotte cedex

T/ 03 44 90 40 40 - F/ 03 44 90 40 50

www.eurovia.com

> Tourisme

Thierry Hochet, vice-président de l'ARC et maire de Bienville, développe un nouveau programme touristique pour le Compiégnois en partenariat avec **Christian Letesse**, président de l'Office de tourisme de L'Agglomération de la Région de Compiègne. L'ARC a pris la compétence tourisme au 1^{er} janvier 2009.



Thierry Hochet,
vice-président de l'ARC,
maire de Bienville

Cette décision est en droite ligne avec le schéma de développement touristique, mis en place au niveau du Pays compiégnais. L'Office de tourisme de la ville de Compiègne est devenu un **Office de tourisme intercommunal**, comme celui de la Communauté de Communes du Canton d'Attichy. Une convention de partenariat a d'ailleurs été signée entre ces deux offices pour une durée de trois ans.

Autre décision importante, l'**instauration de la taxe de séjour**, à titre expérimental en 2009 (mois de juillet, août et septembre), a permis de dégager une enveloppe de 30 000 €. Le produit de cette taxe sera directement et exclusivement affecté à des

investissements de promotion touristique. Elle est définitivement mise en place depuis le 1^{er} janvier 2010. En octobre 2009, les statuts de l'Office de tourisme de l'ARC ont été modifiés afin de permettre une meilleure représentativité des élus des communes de l'agglomération de Compiègne. Désormais, siègeront au sein du conseil d'administration six élus titulaires et six suppléants du conseil d'Agglomération de la Région de Compiègne.

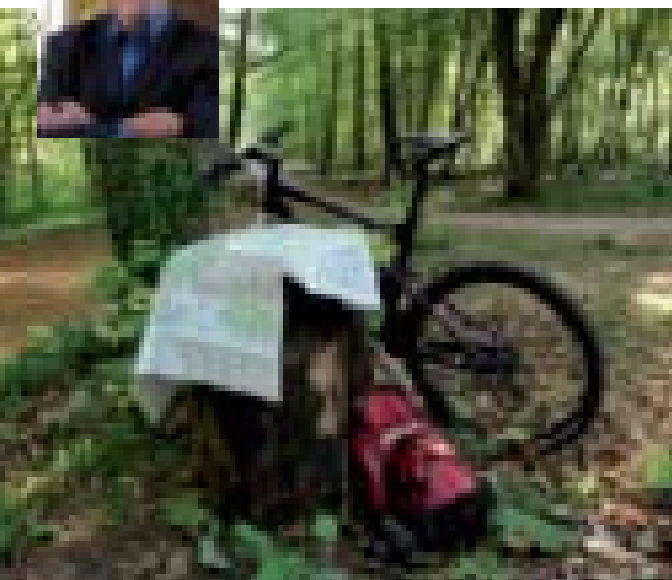
L'Office de tourisme, l'ARC et le Pays compiégnais

Tout au long de cette année, l'Office de tourisme, les services de l'ARC et ceux du Pays compiégnais ont travaillé sur bon nombre de dossiers tels que :

- l'organisation de la grande manifestation "Chasse et nature" prévue les 11 et 12 septembre 2010,
- les aménagements du port de plaisance,
- les déplacements "vélo",
- l'accueil des camping-cars,
- le lancement d'une étude sur l'aménagement du secteur de la Joyette,
- la poursuite du projet de Saint-Pierre en Chastre,
- la requalification des locaux de l'Office de tourisme, etc.

De son côté, l'Office de tourisme maintient sa collaboration avec le Palais impérial (journées du patrimoine, grandes expositions...) et avec l'Office National des Forêts (sorties thématiques : brame du cerf, champignons...).

Christian Letesse, président de
l'Office de tourisme de l'ARC





Port de plaisance



Baudouin Gérard,
vice-président de l'ARC chargé
du patrimoine et des paysages,
maire de Jonquières

Centrale de réservation d'hébergement via Internet

Elle a vu le jour en juillet 2009 sur le site de l'Office de tourisme
de l'agglomération de Compiègne :

 www.compiègne-tourisme.fr

Les internautes du monde entier peuvent désormais connaître,
en temps réel, les disponibilités et réserver leur hébergement
directement en réglant par carte bancaire.

Tourisme fluvial

Une réflexion sur le tourisme fluvial a été remise à Voies
Navigables de France dans le cadre de la mise en service du
Canal Seine Nord Europe prévue à l'horizon 2014.

Elle démontre la réelle volonté d'implication de l'ARC dans
le développement d'infrastructures : vélos, routes et voies vertes,
aménagement du port de plaisance, halte fluviale pour les
paquebots de croisières...



SAINT-MERRI COMPIEGNE

concessionnaire BMW - concessionnaire Mini






Z.A.C. Du Camp du Roy – 150 Rue de Champagne – 60880 JAUX

Tél. 03 44 36 40 00 - Fax. 03 44 36 40 01

E-mail. service.commercial@compiègne.net.bmw.fr

www.saintmerri.fr

SERVICE COMMERCIAL : du Lundi au Samedi

SERVICE APRES-VENTE : du Lundi au Samedi midi



NOVANCE

B.P. 20609 - Venette
60206 COMPIEGNE Cedex
Tél. : 03 44 90 70 00

Un site unique :

Production d'huiles végétales et transformation en biocarburant, le DIESTER®

Dans l'usine SAIPOL, les graines de colza reçues par camions et péniches sont aplaties, cuites et pressées pour en extraire l'huile.

La graine déshuilée, ou tourteau, riche en protéine est destinée à l'alimentation animale. L'huile produite, raffinée sur le site, est intégralement transformée en Diester®, bio-carburant incorporé au gazole par les pétroliers. Le Diester® rencontre un succès grandissant, permet une réduction des émissions de fumée par les moteurs, et améliore les propriétés lubrifiantes du gazole.

NOVANCE : Le choix "naturel"

NOVANCE se considère, également, au développement d'une chimie "verte" :

- Utilisation de matières premières végétales et renouvelables issues de l'agriculture en remplacement de matières premières non renouvelables issues du pétrole.
- Développement de produits biodégradables, respectueux de l'environnement, en remplacement de produits actuels issus de la pétrochimie.

NOVANCE développe son expertise dans des lubrifiants bénéficiant de l'écocertification européenne et fluides de nouvelle génération, ainsi que dans des formulations phyto-sanitaires utilisées par les agriculteurs.

NOVANCE, fournisseur reconnu des fabricants de peintures, développe, actuellement, des produits écologiques pour répondre aux nouvelles exigences réglementaires.



MARBRERIE - POMPES FUNÉBRES

Ets Blase - Langlois

Fleurs - Plaques
Caveaux - Monuments
Contrats d'Obsèques



7B, rue du Bataillon de France - 60200 Compiègne
Tél. : 03 44 40 08 42 - Fax : 03 44 40 29 21



Faber S.A.

La confiance aussi ça se construit
Réhabilitation & Travaux neufs

- Entreprise générale de bâtiment
- Maçonnerie Taille de Pierre Charpente

Z.I n°2 - Impasse du Pré Bernot - 60880 LE MEUX
Tél. : 03 44 91 50 00 - Fax : 03 44 91 50 10
E-mail : contact@faber-sa.fr

COPEAUX & SALMON
Maison fondée en 1878



- Menuiserie bois,alu,pvc
- Murs rideau, Vitrines
- Ossature bois, Charpente
- Agencement, Mobiliers, Stands,
- Escaliers, Parquets, Fermetures



Qualifications Qualibat
avec mention économie d'énergie

(80) LA CROIX ET QUEN **03.44.91.46.46**

www.copeaux-salmon.fr

ALLARD
EMBALLAGES
Membre d'Allibox

Fabrication
d'emballages en
carton ondulé

Allard Emballages
10, avenue Barbillon - BP 10457 - 60204 COMPIEGNE Cedex
Tél. : 03 44 38 78 78 - Fax : 03 44 40 10 13

Clariant

Clariant

Facility your chemistry

Clariant - Usine de Lamotte
Des spécialités chimiques en Picardie

Des activités orientées vers l'élaboration et la fabrication de spécialités chimiques à forte valeur ajoutée, dont 60 % sont exportés : chimie minérale et organique, résines synthétiques et spécialités de chimie fine.

Des domaines d'application les plus variés : pharmacie, détergence, produits alimentaires, agriculture, pétrole, textiles, cosmétiques, papier, cuir, traitement des eaux, génie civil, ...

Clariant emploie près de 550 personnes et génère une sous-traitance locale importante.

Clariant - usine de Lamotte
60350 Trosly Breuil
tél : 03 44 85 40 00 - www.clariant.fr

> Communication : toujours plus proche des habitants

Françoise Trousselle, conseiller municipal, déléguée à la communication et à l'information, a tenu, depuis deux ans, à donner un nouveau ton aux publications de

la ville. Les formes de communication évoluent, se font plus modernes et plus dynamiques et s'adaptent naturellement à cette nouvelle expression qui doit également accompagner les projets de la municipalité et promouvoir toutes les bonnes initiatives du territoire.

La communication s'affirme comme une composante essentielle de la vie de la commune et n'a pour seul objectif que d'informer les Compiégnois. Les publications sont donc devenues des lieux d'échanges et de liens entre les habitants et la collectivité nous permettant ainsi de mieux nous adapter aux besoins et d'être encore davantage pertinents.

La fête des associations et l'accueil des nouveaux Compiégnois font le plein

Le grand événement de la rentrée, l'accueil des nouveaux Compiégnois, couplé à la fête des associations, a de nouveau pris ses quartiers en centre ville. Pour la deuxième année consécutive, plus de 200 associations compiégnaises se sont retrouvées à la bibliothèque Saint-Corneille et aux salles Saint-Nicolas, les associations sportives investissant la place du Change et les rues piétonnes. Ce grand rendez-vous est devenu, en seulement deux ans, un moment de fête et d'échanges très prisé des habitants de l'agglomération et anime le centre ville à la rentrée des classes. La "fête des associations" est une date incontournable pour le dynamisme des associations qui présentent leurs activités et profitent de cette journée pour faire le plein de nouveaux adhérents.

Des lecteurs attentifs aux nouvelles de la ville

La nouvelle version du journal "Compiègne Notre Ville" a su séduire ses lecteurs et le supplément "Le Picantin" est devenu un support précieux à tous les Compiégnois soucieux de participer à la vie locale et de profiter des nombreuses offres de loisirs et de distractions que proposent chaque mois la ville et ses associations. "Le Picantin" est distribué dans toutes les mairies de l'agglomération depuis le mois d'avril dernier et touche ainsi un potentiel de 75 000 habitants donnant alors plus de résonance à la vie culturelle, sportive et associative.

"Compiègne Info", la lettre d'information électronique, permettant aux abonnés de se tenir informés des dernières actualités de leur ville, a vu le jour au printemps et de nombreux internautes rejoignent chaque jour le club des abonnés.

Le site Internet de la ville s'est enrichi de cartes interactives via googlemap qui permettent aux internautes de localiser géographiquement un lieu, un établissement public, une école, de même la rubrique "contacts utiles" reprend l'ensemble des informations disponibles dans l'agenda avec un lien vers les sites Internet de chacune des références présentées.

La refonte du site Internet est lancée ! Elle consiste en priorité en une nouvelle organisation de sa structure et dans sa navigation qui sera beaucoup plus simple. La page d'accueil proposera un plus grand nombre de rubriques permettant d'atteindre plus facilement les informations recherchées. Tout l'aspect du site sera également revu et modernisé pour plus de lisibilité et les pages contenant des développements "flash" et des vidéos seront aussi plus nombreuses. Il faudra encore prévoir dans les exercices financiers à venir une traduction de l'ensemble des pages pour accueillir encore davantage d'internautes, la version actuelle comptabilise déjà plus de 20 000 visites par mois.

Françoise Trousselle, conseiller municipal, déléguée à la communication et à l'information, préside la conférence de rédaction du CNV chaque mois et relit avec attention les épreuves du journal

L'accueil des nouveaux Compiégnois et la fête des associations en centre ville : un grand succès depuis deux ans !

Pour s'abonner à "Compiègne Info", il suffit de se connecter à :

 www.compiegne.fr

... et de cliquer sur le bandeau prévu à cet effet.



> Jumelages : un autre monde... le monde des autres

10 villes sont jumelées avec Compiègne, en Europe, au Moyen-Orient, en Asie et aux Etats-Unis. Curiosité ou désir d'ailleurs, échanges et ouverture d'esprit, les jumelages représentent une véritable opportunité de découvrir un autre monde. Depuis cinquante ans, Compiègne

s'est investie dans ces liens simples et humains qui tissent l'amitié entre les peuples et **Arielle François**, adjointe au maire de Compiègne, déléguée aux jumelages, œuvre depuis près de 10 ans à la bonne cohésion des différentes actions qui sont menées par les associations.

Des échanges pour unir les peuples

Il ne s'agit pas simplement de faire un voyage à l'étranger, mais de créer des liens avec des personnes de nationalités différentes qui pourront devenir des amis. La ville consacre chaque année une subvention à toutes les associations de jumelages car elle sait à quel point sont importants les échanges entre les peuples. Compiègne, terrain tragique pour une partie de l'histoire, est aussi un témoin actif de l'union des civilisations. Israël, Etats-Unis, Japon, Grande-Bretagne, Portugal sont autant de cultures très éloignées qui font la richesse de notre monde.

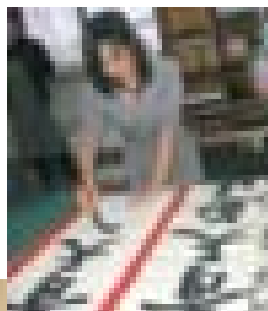
Les associations de jumelages permettent à tous les Compiégnois, sans distinction, de pouvoir franchir les frontières, même les plus improbables. C'est bien là la démarche que la municipalité soutient et encourage : se connaître, échanger et devenir amis.

Concrètement les associations proposent à leurs membres diverses manifestations, du cours de langue au déjeuner à thème, à l'hébergement, selon réciprocité, dans les villes jumelées.

Arielle François, adjointe au maire de Compiègne, déléguée aux jumelages en visite à Elblag (Pologne)

Effervescence autour de la préparation des mets du tour de table des jumelages

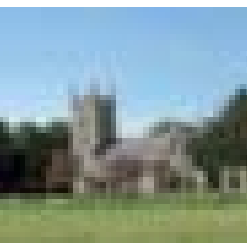
Maîtrise de la calligraphie japonaise



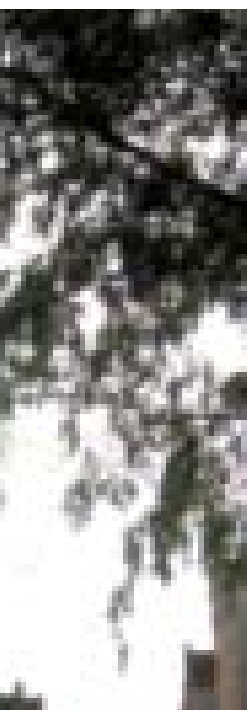
Une ouverture pour les jeunes

Les échanges sont indispensables pour nos jeunes, plus qu'une ouverture d'esprit, ils peuvent être un levier pour des vocations. 4 lycéens de Pierre d'Ailly ont gagné le challenge européen portant sur leur projet de chimie verte lors du premier Parlement européen des jeunes qui s'est déroulé à Guimarães au Portugal au printemps dernier. Les actions de jumelages menées par les associations et soutenues par la ville sont maintenant reconnues par les instances européennes qui ont accordé une subvention exceptionnelle pour aider la ville dans ses démarches. Compiègne a d'ailleurs été remarquée pour sa gestion des inondations et ses réalisations sur les bassins d'orages lors d'un colloque sur le développement durable qui s'est tenu en Pologne.

Quant aux jeunes Compiégnois, ils se sont distingués dans le domaine sportif comme Romain Donneux qui, pour la ville, a gagné la course d'Arona au bord du lac Majeur.



Bury St Edmunds



Les rues typiques d'Elblag en Pologne
La jolie ville de Landshut en Bavière

2^{ème} Parlement européen des jeunes, en Allemagne, au printemps 2010

Après avoir été les lauréats du 1^{er} Parlement européen des jeunes en 2009, les lycéens compiégnois sont invités à participer à la seconde édition qui aura lieu en avril 2010 à Kaiserslautern en Allemagne. Ce Parlement européen des jeunes a pour but de permettre un échange amical et constructif sur des questions sociales, culturelles, environnementales en rapport avec le contexte européen, et d'enrichir ainsi ces discussions des expériences locales et nationales des différents pays représentés. Les lycées de Compiègne ont donc été sollicités pour participer à cette nouvelle édition et plancheront cette année sur le thème de la migration. Les vainqueurs de ce challenge se verront offrir, par la ville de Compiègne, un voyage de trois jours à Kaiserslautern afin de présenter leur projet.



Dix jumelages...



Compiègne - Huy (Belgique)
Présidente : Annick Montagne
Tél : 03 44 86 26 80
annick.montagne@wanadoo.fr

> 26 et 27 septembre 2009 : fête de la Wallonie et 50 ans de jumelage

Compiègne - Arona (Italie)
Présidente : Sylviane Romet
Tél : 03 44 40 09 20
compiègne-arona.e-monsite.com

Compiègne - Landshut (Allemagne)
Présidente : Michèle Bilbault
Tél : 03 44 20 10 18
m.bilbault@wanadoo.fr
http://compiègne-landshut.e-monsite.com

> 5 et 6 décembre 2009 : week-end de la St-Nicolas, en Allemagne

Compiègne - Vianden (Luxembourg)
Présidente : Annick Montagne
Tél : 03 44 86 26 80
annick.montagne@wanadoo.fr

> 11 octobre 2009 : fête de la noix

Compiègne - Bury St Edmunds (Royaume-Uni)
Présidente : Floriane Le Rouzic
Tél : 03 44 23 00 38
compiègne.bury@gmail.com

Compiègne - Kyriat-Tivon (Israël)
Présidente : Sylvie Hanen
Mme Rubinski au 03 44 40 26 75

> Toussaint 2009 : séjour d'une semaine de l'école de danse de l'AGEFAC, à l'école de danse de Tivon

Compiègne - Shirakawa (Japon)
Président : Philippe Maciocia
compiègne.shirakawa@laposte.net
http://compiègne.shirakawa.free.fr

> 10 au 13 octobre 2009 : venue du maire avec une délégation pour les 20 ans du jumelage, démonstration ikebana et calligraphie

Compiègne - Raleigh (Etats-Unis)
Vice-présidente : Odile Cordier
Tél : 03 44 40 72 48
france-etat-unis-compiègne@orange.fr

> 26-27 novembre 2009 : "Christmas Carol" et sa troupe sont revenus à Compiègne, à l'Espace Jean Legendre

Compiègne - Elblag (Pologne)
Secrétaire générale : Marie-Claire Garreau
compiègneelblag@yahoo.fr

Compiègne - Guimarães (Portugal)
Présidente : Paola Quelem
AssoCompiègne-Guimaraes@wanadoo.fr
compièneguimaraes.e-monsite.com

> Festivités : émotions, poésie et écologie pour les fêtes compiégnaises

Depuis maintenant plusieurs années, les fêtes organisées par la ville et l'agglomération se font de plus en plus respectueuses de l'environnement et se recentrent vers les valeurs qui nous sont proches avec simplicité.

Evelyse Guyot, adjointe au maire

de Compiègne, déléguée aux fêtes et cérémonies est l'inspiratrice de ce changement de cap que chacun salue aujourd'hui.

Un très grand souci pour l'écologie

L'environnement, au cœur de tous les débats actuels, est une véritable réalité pour la région de Compiègne. Depuis plusieurs exercices financiers, la ville réinvestit dans du matériel permettant d'assurer des prestations de qualité tout en réduisant la facture énergétique. Les meilleurs exemples sont les illuminations de Noël qui sont dorénavant produites par des leds à basse consommation d'énergie et par le renouvellement régulier du matériel permettant d'être au plus proche des normes environnementales les plus exigeantes.

Les fêtes du 14 juillet sont également très respectueuses de l'environnement, la ville fait appel à l'un des plus prestigieux artificiers de France en la personne de Jacques Couturier. Cette année

encore, le spectacle était tourné vers l'environnement avec la représentation pyrotechnique "Chouette ma planète". Outre la sensibilisation aux thèmes environnementaux, la compagnie assure l'ensemble du recyclage des fusées et de leurs emballages.

Festival des forêts

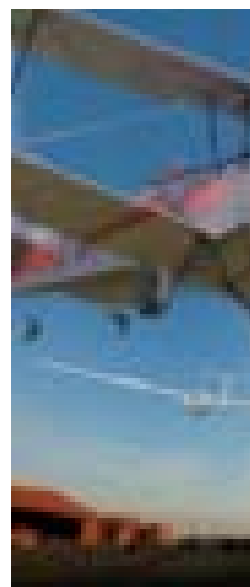
Foire aux fromages
et aux vins

Feu d'artifice du 14 juillet

Fête du vol

Les teufs-teufs

Couronnement de la Reine
du Muguet lors du 1^{er} mai





Les anges de Noël ont parcouru les rues du centre ville



Evelyse Guyot, adjointe au maire de Compiègne, déléguée aux fêtes et cérémonies, est particulièrement attentive aux fêtes de Noël qui chaque année deviennent de plus en plus écologiques

Nature et découverte

Compiègne fait aussi une large part à la ruralité et à l'écologie au travers de manifestations telles que la fête des moissons. La municipalité soutient également la foire aux fromages et aux vins pour le goût du terroir ou encore la fête de la chasse qui a présenté une série de stands consacrés à la gestion des espaces verts.

Ce retour vers nos traditions s'accompagne néanmoins d'une ouverture importante. Des manifestations se délocalisent hors du centre ville et apportent, dans les quartiers, une note de verdure. Cette année, le traditionnel Parc en Fête a ainsi mis à l'honneur le parc de Bayser au cœur du quartier de Royallieu. La musique a animé le quartier avec la participation des associations locales et une très remarquable exposition de Gilles Mermet, photographe et journaliste, a permis aux promeneurs de découvrir une vision très singulière du monde des insectes. Cette exposition en plein air, d'un genre nouveau, fut un hymne à la biodiversité.

La traditionnelle quête aux œufs de Pâques a également profité des épreuves du Concours Complet International pour faire découvrir aux enfants et à leurs parents un lieu prestigieux de la compétition équestre. Quant aux très populaires fêtes du 1^{er} mai, elles ont, comme il se doit, remporté un vif succès et offert aux Compiégnois une magnifique journée festive.



> Compiègne, ville la plus sportive 2009 : un succès à partager !

Souvent placée, la ville de Compiègne a remporté en 2009 la première place du concours des villes les plus sportives organisé par le

quotidien L'Equipe. **Christian Tellier**, conseiller municipal, délégué à la jeunesse et aux sports et **Jean-François Caux**, conseiller municipal, délégué aux équipements sportifs, sont fiers de cette récompense partagée avec l'ensemble du monde sportif.

Objectif atteint

La ville de Compiègne s'est imposée comme la plus sportive de France en 2009 grâce à de nombreux atouts tels le cadre de vie qui incite particulièrement à faire du sport, la forêt, la rivière bien sûr, mais surtout des équipements bien intégrés au paysage et bien répartis sur tout le territoire communal. L'accueil d'événements sportifs majeurs comme Paris-Roubaix, le Concours Complet International, et en 2009 le Tour de l'Avenir cycliste, le triathlon Iron Tour qui rassemble les meilleurs nageurs français, a également été très apprécié. Cette réussite est sans doute due au partenariat privilégié que la ville entretient avec l'Office des sports qui fédère 54 clubs.

Lancés en 2009, les stages multisports permettent aux jeunes de 8 à 10 ans de s'initier à plusieurs disciplines sportives durant les vacances scolaires. Cette opération a remporté un beau succès et sera à pérenniser en 2010.

Du côté des événements sportifs, les grands rendez-vous annuels seront de nouveau accueillis et notamment le meeting national de natation qui, depuis deux ans, s'impose comme le nouveau temps fort du calendrier.

L'accueil, pour l'année 2012, des championnats de France de cross-country, épreuve majeure du calendrier d'athlétisme vient d'être officialisé. Pendant, l'année restera la construction des nouveaux locaux pour le Rugby Club.

Des champions qui nous irradient

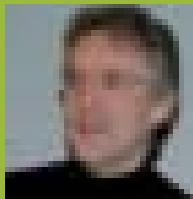
Notre inusable et emblématique champion d'aviron Jean-Christophe Bette a encore accompli une saison exceptionnelle : champion du monde et champion d'Europe en quatre en battant les champions du monde de la spécialité. De bon augure à deux ans des Jeux Olympiques de Londres pour lesquels un groupe de sportifs est d'ores et déjà soutenu par l'association Compiègne objectif olympique. Les jeunes sont là également et les prometteurs Thomas Sosniak, champion de France novice de patinage, Romain Donneux ou Claude Ruefflin, tous deux vice-champions de France respectivement sur 3 000 m steeple et 400 m haies, nous feront certainement vivre les émotions de demain. Parmi les autres performances, citons Erik Piriou et Gilles Gavin, champions du monde de voltige de vol à voile, et Julien Bahain, vice-champion du monde et adhérent de l'UTC sport. Quant aux équipes de sports collectifs évoluant au niveau national ou régional : football, football féminin, rugby, basket féminin, hockey sur glace, baseball, handball et volley, elles attendent les encouragements des spectateurs chaque week-end.

Remise de la distinction de la ville la plus sportive de France, en présence, de Monsieur le Maire et des deux conseillers municipaux, délégués aux sports, Christian Tellier et Jean-François Caux

Christian Tellier remet au RCC un trophée



On n'a pas fini de parler sport(s) à Compiègne !



L'année 2009 a consacré le sport compiégnois à travers le challenge L'Equipe de la ville la plus sportive de France. Un titre qui dure jusqu'en juin 2010 et qui traduit un état de fait. Tant au cœur du sport compiégnois les ambitions sont nombreuses, les manifestations d'envergure se multiplient, les efforts envers la formation des jeunes s'accroissent, la recherche de financements, notamment privés, s'intensifie... Ainsi, la progression générale de l'organisation des clubs a désormais valeur d'exemplarité. Un constat sur lequel veille le club des clubs, l'Office des sports, qui encourage ou initie, conseille ou intervient, accompagne ou promeut, toujours avec le même souci de valorisation du sport, en particulier à travers une multitude d'actions (festival des Picantins, bourse cycliste, décastade, forum des sports, ticket sport, etc.). Sans oublier Compiègne objectif olympique, association présidée par Pierre Brisson, qui soutient les sportifs compiégnois susceptibles de participer aux J.O. de Londres en 2012. Comme quoi, on n'a pas fini de parler sport(s) à Compiègne !



Philippe Grand
Président de l'Office
des sports de Compiègne

Démonstration d'escrime lors de la fête des associations

L'Iron Tour

Le tour des Beaux Monts



> Maintenir et transmettre la flamme du souvenir

Le devoir de mémoire s'exprime par les nombreuses et régulières manifestations qui s'organisent dans la cité impériale, mais également



Le Général Camille Gamache nous a quittés

par le respect qui est dû aux différents bâtiments et monuments en lien avec le souvenir de ceux qui sont tombés pour la France. Alors que la ville perdait l'un de ses plus fervents serviteurs, **Joël Dupuy de Méry**, conseiller municipal, délégué à la citoyenneté et aux relations avec l'armée, elle s'employait à pérenniser la mémoire collective en sauvant l'œuvre de Real del Sarte.

Le monument aux Morts sauvé des attaques du temps

Le monument aux Morts de la place Saint-Jacques, conçu en 1922 par le sculpteur Real del Sarte, avait subi d'importantes dégradations. La ville de Compiègne a donc décidé de réhabiliter cette œuvre et de la protéger durablement. Un moulage en résine a été réalisé, moins fragile, plus facile à nettoyer que la pierre. L'opération a été plus compliquée que prévu, en effet, le monument de plus de deux tonnes adhérait au mur de l'église Saint-Jacques et avait été à l'origine solidement fixé sur un socle. Il a donc fallu le découper, en sa base, à la scie et le décoller avec précaution du mur de l'église sans l'abîmer, le monument étant ensuite utilisé pour la fabrication du moule. L'original nettoyé a été installé dans la cour d'honneur du musée Vivanel. Il est aujourd'hui protégé par le mur d'enceinte et par une vitre.

Le Général Camille Gamache nous a quittés

Tout le monde connaissait Camille Gamache, même ceux qui ne fréquentaient pas assidûment les cérémonies militaires, car tout le monde avait au moins une fois croisé "le Général", ancien conseiller municipal puis adjoint au maire. Physique imposant, voix impressionnante, ce grand homme avait surtout servi sa patrie et sa ville. Camille Gamache, originaire de Guise (Aisne), fit ses humanités à Compiègne avant d'entamer une carrière militaire. Le sous-lieutenant Gamache fit la guerre d'Indochine puis celle d'Algérie avant de devenir instructeur à Saint-Cyr. Installé à Compiègne, élu de la ville, il devient en 1989 président du Mémorial de l'Armistice, un lieu chargé d'histoire dont il était l'animateur et l'âme. Grâce à son action, ce lieu aujourd'hui dédié

à la paix est fréquenté par des centaines de milliers de visiteurs et bon nombre de personnalités qui viennent commémorer l'Armistice du 11 novembre. Le nom du Général Camille Gamache restera attaché à ce musée dont il a accompagné tout son développement avant de s'éteindre le 16 octobre dernier.

Des moments de recueillement

La nation se retrouve chaque année autour de moments solennels partagés par tous. Les cérémonies du 11 novembre font partie de ces moments forts où la nation s'incline devant ceux qui l'ont défendue et protégée au prix de leur vie. Cette année, la ville de Compiègne a mis à l'honneur les Chasseurs, arme d'élite de l'armée française. Créé dès 1743, ce corps d'armée se distingue par ses victoires et sa rapidité d'intervention. L'empereur Napoléon 1^{er} en fait une troupe d'élite. Ils furent surnommés les "Diables Bleus" par leurs adversaires de la 1^{re} Guerre Mondiale. Les moments de recueillement s'expriment également à Compiègne tout au long de l'année, lors des commémorations officielles bien sûr, mais aussi avec les jeunes et les établissements scolaires de la cité.

Ce recueillement a aussi été très profond lors du don de Raymond Barraud au musée Mémorial. Au cours d'un échange scolaire avec notre ville jumelle Elblag en Pologne, un élève a rapporté une planchette de bois avec un message en français que son père avait retrouvé dans leur maison familiale. Il s'agissait d'un message écrit par Raymond Barraud, un Français déporté et employé aux travaux forcés à Elblag.

N'est-ce pas là le plus bel exemple de la transmission d'une mémoire qui se veut vivante au-delà des générations.

Joël Dupuy de Méry accompagne les jeunes Compiégnois dans le devoir de mémoire

Un nouveau moulage du monument aux Morts a été réalisé

Les Chasseurs ont été mis à l'honneur lors des cérémonies du 11 novembre



MEUBLES • SALONS • LITÉRIES • DÉCORATIONS
RUGGERI

CRÉATEUR D'AMBIANCES
DEPUIS 1946

Richelieu
ARTISANALITÉS

GRANGE
LES ESPACES DE VIE

burov.
CROQUIS

TEMPUR
MATERASSIERS

Creality

ANDRÉDFNA

MOBALPA

Cuisines - Bains - Rangement
Conseils par architecte d'intérieur



41, rue N.D. de Bon Secours - COMPIÈGNE
Tél. : 03 44 20 11 61 / www.ruggeri.fr



(derrière SAINT-MACLOU)
239, rue des Métiers - ZAC de Jaux
Tél. : 03 44 83 62 62 / www.mobalpa.fr

Société Générale, nous sommes là pour vous aider

Dans l'Agglomération de la Région de Compiègne,
cinq agences vous accueillent du lundi au samedi.

SOCIÉTÉ
GÉNÉRALE

Du mardi au samedi :

Compiègne Magenta
2, rue magenta
03 44 38 57 00

Compiègne St Joseph
5, place de l'hôpital
03 44 20 43 50

Margny Les Compiègne
16, rue Victor Hugo
03 44 83 28 33

La Croix St Ouen
64, rue Carnot
03 44 41 22 86

Du lundi au vendredi:

Compiègne Royallieu
1, avenue des Martyrs de la Liberté
03 44 30 37 83

Plus de 40 conseillers et 10 distributeurs pour vous servir

Email : compiegne.particuliers@soggen.com

3933

Voire banque
par téléphone

03 44 30 37 83
04 47 11 11 11

sanofi aventis

L'essentiel c'est la santé.

Sanofi-aventis recherche et développe des médicaments et des vaccins, accessibles au plus grand nombre, pour améliorer la vie.

sanofi-aventis Compiègne

Site de Production Pharmaceutique

58 route de Chéry au Bac - BP 60026

60205 Compiègne cedex

Tel : 03 44 38 44 38 - Fax : 03 44 40 49 49

e-mail : compiègne@sanofi-aventis.com



Le site de Compiègne est spécialisé dans la fabrication et le conditionnement des médicaments de formes solides orales (comprimés, gélules et poudres).

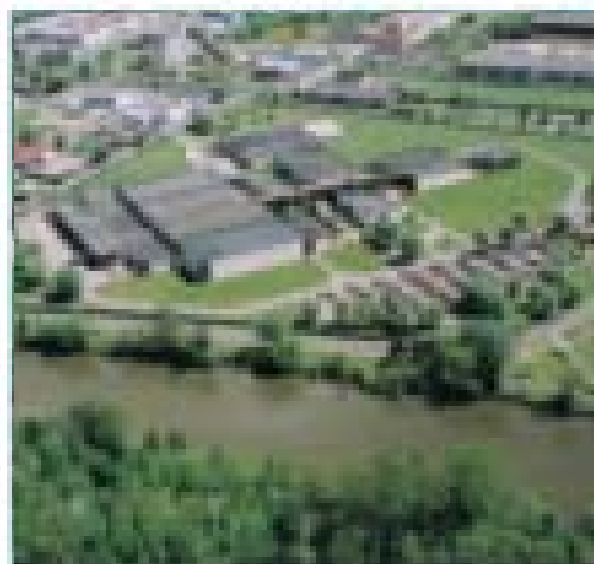
Il exporte 30% de sa production vers tous les marchés mondiaux dont les Etats-Unis (agréé FDA) et le Japon.

Pour plus d'informations sur notre Groupe, consultez notre site www.sanofi-aventis.com

CHANEL

PARFUMS BEAUTÉ

Un outil performant situé dans l'Oise, spécialisé dans les parfums et cosmétiques.



L'unité de production de Compiègne

installée sur 26 000 m² ZAC de Ménières

(77100)

- une activité de fabrication et de conditionnement de parfums et de cosmétiques
- des équipes impliquées pour une parfaite maîtrise de la qualité
- une des usines les plus modernes d'Europe dans son domaine, une production très automatisée et robotisée
- plusieurs dizaines de milliers d'articles produits chaque année pour les 5 continents.