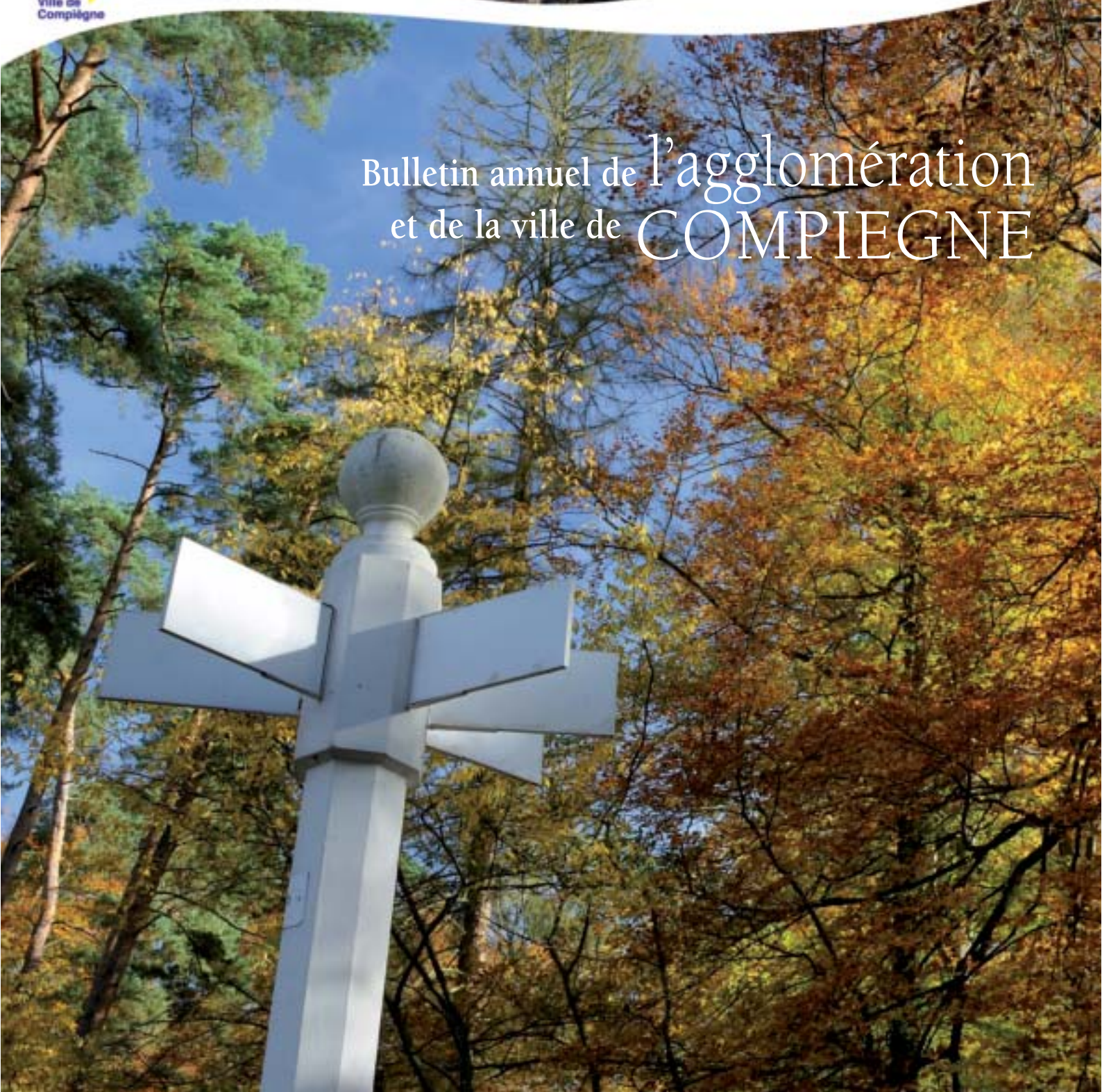




ARC
AGGLOMÉRATION
DE LA BULLE DE COMPIÈGNE

Janvier 2009

Bulletin annuel de l'agglomération et de la ville de COMPIEGNE





Concevoir

plus de 50 bureaux d'études



Construire

plus de 35 000 références



Entretenir

près de 500 techniciens



Partenaire OFFICIEL de votre BONHEUR



www.mabaleine.com

Les piscines 100 % sans souci !



Concepteur Constructeur

Piscines de Picardie

ZAC du bois des fenêtres
60 740 Saint-Maximin
Tél. 03 44 24 75 75



www.piscinesdepicardie.fr



*Une Boutique pour des idées...
Une Boutique pour offrir...
Une Boutique pour rêver...*





Sommaire

Editorial

du Président de l'agglomération, Maire de Compiègne

p 2 à 3

> Les finances

p 4 à 5

Services aux habitants : priorité à la proximité

p 6 à 15

- > Transports
- > Environnement
- > Sécurité
- > Logement
- > NTIC

Vie économique et emploi

p 16 à 23

- > L'activité économique
- > L'activité commerciale
- > Formation & accompagnement

L'avenir se prépare aujourd'hui

p 24 à 29

- > Les grands projets
- > Rénovation, construction & voirie

Le lien entre les générations et les citoyens

p 30 à 39

- > Enfance & vie scolaire
- > Personnes âgées
- > Handicap & accessibilité
- > Social

Vivez et bougez dans le Compiégnois

p 40 à 53

- > Culture
- > Tourisme
- > Communication
- > Jumelages
- > Festivités
- > Sports
- > Citoyenneté

Directeur de la publication :

Philippe Marini

Co-directeur de la publication :

Françoise Trousselle

Rédaction - Documentation :

Ville de Compiègne

Tél : 03 44 40 72 00

Collaboration photos :

Jean-Pierre Gilson,
Christian Schryve,
Jean-Luc Grandvallet,
ARC,
Richard Dugovic,
Associations de quartier,
PSV Jean Morel,
Marc Poirier,
EJL,
Festival des forêts,
OTSI,
Office des sports

Création et mise en page :

Agence MP, Compiègne

Tél : 03 44 86 26 60

Impression et régie publicitaire :

Eser Publicité

Dépôt légal : janvier 2009 - ISSN : 1141-5223



Philippe Marini



De gauche à droite : inauguration du Parc technologique des rives de l'Oise, visite du Président de la République, une première pierre sur le Camp de Royallieu

Nos ambitions et nos souhaits pour 2009



Le bulletin que vous avez entre les mains est très différent, dans sa conception, de celui des années passées. Chacune des différentes rubriques traite d'un thème et s'efforce de l'illustrer de façon concrète par les actions et projets tant de l'agglomération que de la ville de Compiègne. En effet, **les responsabilités communales et intercommunales sont aujourd'hui de plus en plus imbriquées** et nos concitoyens ne sont intéressés, au total, que par le résultat d'ensemble des efforts entrepris. Ainsi, on ne peut traiter des déplacements en ville qu'en se référant aux transports intercommunaux, qui sont organisés par l'ARC, mais aussi à la voirie, au stationnement, à la sécurité routière, aux pistes cyclables urbaines, qui demeurent du domaine de la commune. De la même manière, s'agissant des personnes âgées, l'essentiel de l'action sociale est communale, mais la résidence pour personnes âgées Jean Lefort est gérée par l'intercommunalité. Dans les domaines liés à l'environnement, les grandes fonctions que sont l'assainissement ou la production d'eau relèvent de l'ARC, alors que le réseau des eaux pluviales est communal, de même que l'entretien des espaces verts.

C'est pourquoi vous allez retrouver, dans les pages qui suivent, des informations qui vous seront données tantôt par les adjoints et conseillers délégués de Compiègne, tantôt par les vice-présidents délégués de l'ARC, qui sont aussi les maires des 14 communes voisines de Compiègne.

**De plus en plus,
nous formons une équipe**

L'agglomération vient d'ailleurs de se doter au premier janvier d'une nouvelle compétence, la promotion touristique, qui ne saurait être correctement exercée sans une coordination étroite avec plusieurs institutions culturelles dont la ville a la responsabilité, qu'il s'agisse de l'Espace Jean Legendre, des bibliothèques, du Conservatoire de musique, des musées Vivenel et de la Figurine Historique, du Mémorial de l'internement et de la déportation.

Ce souci de coordination et d'unité dans les efforts m'a conduit à promouvoir, dès la fin de l'année 2008, **une nouvelle formule pour faire renaître notre Théâtre impérial**. Une agglomération de moins de 75 000 habitants ne peut faire fonctionner deux scènes théâtrales de manière complètement indépendante. Du point de vue des économies de gestion, et pour mieux satisfaire nos spectateurs, il est bien préférable de créer un lien organique entre l'Espace Jean Legendre et le Théâtre impérial. Ceci sera permis par l'addition d'efforts importants qui vont être réalisés, dans les prochains mois mais surtout à la rentrée de septembre/octobre 2009, par le ministère de la Culture, par la région de Picardie, par le département de l'Oise et bien entendu par la ville de Compiègne. Je me réjouis à l'idée d'accueillir dans les meilleures conditions possibles l'Orchestre de la Région de Picardie, dont le directeur, Pascal Verrot, sera le directeur artistique du Théâtre impérial, selon le projet qui est actuellement élaboré et dans le cadre de l'offre de reprise de l'essentiel des actifs et du personnel du Théâtre impérial, que vient de présenter au Tribunal de Grande Instance de Compiègne l'association gestionnaire de l'Espace Jean Legendre, c'est-à-dire le centre d'animation culturelle de Compiègne et du Valois (CACCV).



De gauche à droite : remise des prix lors du CCI, repas de fin d'année pour les personnes âgées, inauguration de l'unité alzheimer, cérémonie du 90^{ème} anniversaire du 11 novembre

Les vœux qui ont été présentés dans les premiers jours de 2009 au sein de nos différentes communes ont été, bien sûr, teintés d'inquiétude. *Chacun sait que la crise financière se transforme en crise économique*, qu'aucune de nos régions ne sera totalement indemne, et que la branche des équipements automobiles, fortement représentée dans notre région, est soumise à rude épreuve. Vous pouvez être assurés que dans ce contexte difficile, notre politique de promotion économique du territoire de l'ARC va se poursuivre avec énergie. Des implantations nouvelles sont en cours sur nos zones d'activités et elles vous sont présentées en détail dans ce bulletin. Le fait que le tertiaire se développe est une bonne chose, mais ne signifie pas que nous ayons renoncé à nos ambitions en matière industrielle. Grâce à l'action menée au cours des années passées, l'agglomération de Compiègne bénéficie d'une large offre foncière pour les entreprises, celle du Bois de Plaisance à Venette, demain celle du Plateau de Margny, mais également, pour les PME, celles de Clairoux, de La Croix Saint Ouen, de Saint-Sauveur.

Nous n'avons pas pour pratique d'intervenir dans les affaires intérieures des entreprises. Cependant, la Ville et l'Agglomération ont toujours apporté leurs aides aux projets porteurs d'emplois et d'enrichissement collectif. A chaque fois qu'il a fallu susciter la reconversion d'un site ou trouver de nouvelles activités, de nombreux efforts ont été réalisés, et *le Parc technologique des rives de l'Oise* en est la vivante image, puisqu'il pourrait s'agir d'une friche industrielle, après le départ précipité, il y a quelques années, de l'entreprise Akzo Nobel.

Nous sommes à l'écoute de toutes les entreprises qui constituent le tissu économique de notre région. Les développements de l'Université de Technologie sont naturellement un atout essentiel pour vitaliser nos perspectives et le meilleur des arguments promotionnels. C'est pourquoi j'ai facilité, avec les équipes de l'ARC et de la ville, la récente arrivée de l'Ecole Supérieure de Chimie Organique et Minérale (ESCOM). *Une jouvence complète des installations de l'UTC, tant au pôle Benjamin Franklin qu'à celui de Royallieu*, est en cours de mise au point et s'inscrira dans les opérations d'urbanisme des années à venir. Elle sera accompagnée par la création d'un centre de l'innovation, tourné vers l'industrie, pendant que se réalisera le pilote industriel en vue de qualifier le bio-gazole de nouvelle génération. Le pôle de compétitivité Industrie et Agro-ressources commence à porter ses conséquences concrètes sur le terrain.

L'ambition de vos élus est de faire évoluer, raisonnablement mais sans complexe, notre tissu urbain, en maintenant l'équilibre entre l'habitat et l'emploi. Ceci passe par la création de logements. *Le programme local de l'habitat (PLH)*, qui vient d'être voté à l'unanimité du conseil d'agglomération après avoir été approuvé par les quinze conseils municipaux, trace

“ Pour la ville comme pour toutes les communes associées dans l'agglomération, l'année qui vient sera vitale pour notre avenir ”

nos perspectives pour les années à venir.

Vous y verrez commencer la construction du nouveau pont urbain, se matérialiser la rocade nord-est qui est actuellement le principal investissement de notre département dans le domaine des infrastructures routières, s'achever le nouveau quartier du Camp de Royallieu, avec en particulier l'ouverture, fin février, de la nouvelle polyclinique Saint-Côme. Nos réflexions se dirigent à présent vers le Camp des Sablons, espace stratégique merveilleusement situé à proximité immédiate de la forêt et dont la dépollution se poursuit dans le cadre des responsabilités du ministère de la Défense. Sur un site voisin, le siège national de l'Office National des Forêts devrait être opérationnel à la fin de 2010 et il s'agit d'un apport très significatif d'activités pour notre région, de nature à compenser la perte, que je déplore, de l'Ecole d'Etat Major de l'Armée de Terre, laquelle devrait être transférée en 2012.

Tous ces grands chantiers et ces enjeux stratégiques, ne nous feront pas oublier *l'attention qui doit être portée aux questions du quotidien et aux actions de proximité*. Dans une période de crise, la solidarité et l'action sociale sont d'urgentes priorités. Tendre la main aux plus défavorisés, veiller à ce que les handicapés aient toute leur place dans la ville, être attentif à toutes les diversités qui contribuent à notre richesse, toutes ces préoccupations essentielles vont continuer à nous animer au cours des mois qui viennent.

Dans la situation que connaît actuellement notre pays, comme d'ailleurs tous les autres, il est des choses qui ne dépendent pas de nous, mais, pour ce qui relève de nos possibilités d'actions et de notre volonté, nous n'hésiterons pas à avancer, à innover, en un mot à vous défendre avec conviction et avec persévérance.”

Philippe MARINI
Sénateur de l'Oise,
Maire de Compiègne,
Président de l'Agglomération
de la Région de Compiègne

**Particuliers
Indépendants
Entreprises**

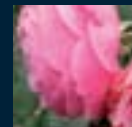
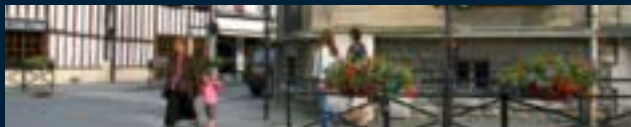
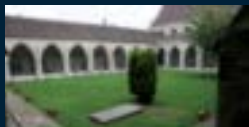


**Santé • Prévoyance
Epargne • Retraite**

**10, rue des Bonnetiers
60200 COMPIÈGNE
Tél. : 03 44 30 16 16
www.apreva.fr**



Mutuelle soumise aux dispositions du livre II du code de la mutualité - N° d'immatriculation au Registre National des Mutuelles : 775 627 391



Robert Ternacle, maire de Le Meux, premier vice-président de l'ARC



Eric de Valroger, vice-président de l'ARC, adjoint au maire de Compiègne, délégué aux finances en préparation budgétaire avec les chefs de service de la ville de Compiègne

> Finances

Des investissements en hausse, mais une fiscalité maîtrisée

L'ARC poursuit sa dynamique d'investissement, avec plus de 34 millions d'€ dépensés en la matière en 2008. Les investissements ont ainsi été multipliés par 4 en 4 ans. Ainsi, l'an passé, ils ont pu satisfaire des besoins sur plusieurs communes, tels le Parc technologique des rives de l'Oise de Venette (5,6 M d'€), la participation à la rocade nord-est (5,5 M d'€), l'assainissement de Bienville (2,2 M d'€), le bassin d'atténuation des crues de Choisy-au-Bac (1 M d'€), l'aménagement de l'Ecole supérieure de chimie organique et minérale (0,6 M d'€) ou encore la réalisation de terrains de football à Margny (0,4 M d'€).

Pour autant, l'ARC conserve une fiscalité modérée. Ainsi, le taux

de taxe professionnelle est très attractif et n'a pas augmenté depuis 2005 (11,85 % pour une moyenne nationale de 17,36 %), mais le dynamisme économique du Compiégnois permet à cette recette d'être en légère hausse (+ 0,53 % entre 2007 et 2008). Cette taxe (seul impôt direct perçu par l'ARC) constitue environ les deux tiers du budget principal de l'ARC. Autre exemple, la taxe d'enlèvement des ordures ménagères a, elle, continué à baisser pour atteindre 8,7 % au lieu de 9 % en 2006.

L'équilibre entre la maîtrise de la fiscalité et les ambitions de l'ARC est ainsi respecté.

Investissement et gestion rigoureuse pour préserver l'équilibre

La gestion des finances des collectivités territoriales devient de plus en plus complexe pour de multiples raisons.

"Des contraintes nouvelles mais nécessaires sont imposées à la ville, que ce soit pour la protection de l'environnement ou pour le renforcement des normes de sécurité, etc, les coûts des matières premières et de l'énergie ont augmenté ce qui a eu pour conséquence l'augmentation des budgets de fonctionnement et d'investissement. Enfin, la rénovation et l'entretien permanent du patrimoine culturel et sportif occasionnent également des efforts financiers importants",

explique Eric de Valroger, adjoint au maire délégué aux finances et à l'administration générale.

"Malgré ces contraintes, un équilibre financier a été

maintenu en 2008 grâce à des efforts de gestion quotidiens."

Pour la ville, l'année à venir sera celle de tous les défis. Il conviendra de maintenir le dynamisme des investissements, notamment pour l'aménagement des anciens sites militaires.

Pour Eric de Valroger,

"une forte solidarité sera plus que jamais nécessaire pour toutes celles et ceux que la crise n'épargnera pas et comme en 2008, il faudra continuer à assurer l'équilibre de nos budgets en maintenant, en étroite collaboration avec nos équipes, un rythme croissant de productivité, tout en mettant en œuvre un véritable plan anti-gaspillage. Je promets une gestion dynamique mais rigoureuse !".



Services aux habitants : priorité à la proximité

> Des transports encore mieux adaptés

Les nouveaux bus scolaires de l'ARC

Le service des transports de l'ARC accumule les signes de reconnaissance. Marianne d'or en 2007, accueil de l'Université d'été des transports en août dernier et encore obtention de la mention spéciale "Mobilité, Transport, Accessibilité" lors du Concours national des villes.



Laurent Portebois, maire de Clairoix, vice-président de l'ARC et Nicolas Leday, adjoint au maire de Compiègne, délégué aux transports à l'ARC

"Cette reconnaissance repose sur la gratuité des bus bien sûr, mais aussi sur leur côté écologique et sur la volonté d'être à l'écoute des besoins des habitants", précise Laurent Portebois, maire de Clairoix et président de la commission transports de l'agglomération.

Ainsi, trois nouveaux arrêts viennent d'être créés, au niveau du Mémorial de l'internement et de

la déportation, du quartier de la route forestière du Moulin et aux Capucins pour renforcer la desserte de l'UTC.

Par ailleurs, pour permettre aux usagers des trains les plus matinaux de bénéficier des transports intercommunaux, des bus supplémentaires viennent d'être mis en place sur la ligne 1 et sur la ligne 3/4, principalement pour assurer une correspondance avec le train de 5h58 en direction de Creil-Paris.

Scolas'tic pour les scolaires

Les transports scolaires jusqu'ici assurés par le Conseil général ont récemment été repris par l'ARC. De nombreux élèves de l'agglomération bénéficient ainsi d'horaires plus adaptés.

"Les attentes des usagers continueront à être entendues pour rendre ce service

encore plus efficace et rappelons que tout habitant de l'ARC peut bénéficier des cars scolaires gratuits pour se rendre sur Compiègne !",

indique Nicolas Leday, adjoint au maire de Compiègne, délégué aux transports.

Allotic, un service complémentaire

Le dispositif Allotic accorde davantage de souplesse et dessert les plus petites communes. Il s'agit d'un système de transport à la demande fonctionnant avec les taxis, à **seulement 1,50 € la course**, grâce à des financements de l'ARC.

La mise en place d'une ouverture dès 7 heures a permis de toucher un public de salariés et de poursuivre la progression de la fréquentation avec **plus de 10 000 voyages par an**.



Transport Allotic

Le vélo, nouveau moyen de locomotion

"Tous à vélo ! pourrait être le nouveau slogan de Compiègne",

indique fièrement Eric Hanen, adjoint au maire de Compiègne, délégué à la voirie.

"Le maillage de la ville par un réseau de pistes cyclables commence à être bien visible".

En effet, le nouveau quartier d'habitations de Royallieu a bénéficié, dès sa conception, d'une large place faite aux circulations douces (piétons et cyclistes). Les pistes cyclables du quartier se

connectent avec celles des avenues pour rejoindre les pistes de la forêt. La piste cyclable qui démarre au carrefour de la Croix Rouge marque une nouvelle étape dans le développement de ce maillage. La piste prend la direction de l'avenue du Maréchal de Lattre de Tassigny et une nouvelle tranche sur le boulevard de la Libération sera réalisée en 2009.

"En liaison avec l'agglomération, le nouveau pont sur l'Oise, qui sera réalisé au niveau de la rue du Port à Bateau, disposera également d'une piste cyclable", précise l'adjoint au maire.



La piste cyclable au bord de l'Oise

LE DROIT POUR CHACUN DE CONTINUER A BIEN VIVRE CHEZ SOI

50 ans d'expérience et de savoir-faire

Des bénévoles efficaces et chaleureux à votre écoute.

Des professionnels : aides à domicile, emplois familiaux. Techniciennes de l'intervention sociale et familiale, aides soignantes...

Pour des services à domicile adaptés à vos besoins :

Aide aux familles, aide aux personnes âgées, aide aux personnes handicapées, garde à domicile, service de soins à domicile, service d'entretien, portage de repas, service de jardinage.



Association de Compiègne
62 bis, rue de Paris
Tél.: 03 44 90 17 80

Fédération Départementale
117, rue Charles Ladame - 60880 JAUX
Tél.: 03 44 37 33 72 - Fax : 03 44 37 33 73
info.fede60@admr.org

ALLARD
EMBALLAGES
Membre d'Allibox

Fabrication
d'emballages en
carton ondulé

Allard Emballages
10, avenue Barbiloin - BP 10457 - 60204 COMPIEGNE Cedex
Tél. : 03 44 38 78 76 - Fax : 03 44 40 10 13

ARC
location
des pros au service des pros

le service en plus !!!
Une force de terrain :
LIVRAISON-ASSISTANCE
DEPANNAGE-REMPLACEMENT

Location - Vente Matériel T.P. - Bâtiment
Matériel - Industriels - Bâtiments et T.P.
Vente - SAV

ZAC 3 de Mercières
BP 10109 - Rue du Fonds Pernant
60201 COMPIEGNE CEDEX
Fax : 03 44 86 80 09

Dépôt d'Amiens :
ZI Nord
Rue Santerre - 80046 AMIENS
Fax : 03 22 43 87 40

03 44 30 58 00 **03 22 43 22 38**
www.arclocation.com

ASTICC

Atelier Serrurerie
Tuyauterie industrielle
Chaudronnerie - Charpente

65, rue de l'Archerie TÉL : 03 44 76 91 44
60170 Cambronne-Les-Ribecourt FAX : 03 44 76 75 81

20, rue du Jeu d'Arc TÉL : 03 44 83 95 04
60680 Canly FAX : 03 44 37 09 02



Station d'épuration

L'environnement : un enjeu d'aujourd'hui pour les générations à venir

Un service de ramassage des déchets en phase avec les besoins des habitants

L'ARC est responsable du ramassage des déchets des 15 communes de l'agglomération de Compiègne. Depuis le 1^{er} septembre, ce service est assuré par ISS Environnement. Un changement de prestataire qui a été l'occasion d'améliorer le service rendu aux usagers.

Pour la plupart des communes de l'ARC, excepté Bienville, les jours de collecte des ordures ménagères et des déchets triés n'ont pas changé. En revanche, ils ont été modifiés à Compiègne pour le quartier de Bellicart ainsi que pour les rues de Paris, de Senlis et des Martyrs de la liberté et le quartier de Mercières.

Pour les immeubles de Compiègne, Margny et

Venette bénéficiant d'une collecte des encombrants à jours fixes, celle-ci a désormais lieu tous les jeudis.

"Une nouveauté importante a concerné les commerçants du centre ville de Compiègne qui voient désormais leurs cartons collectés deux fois par jour, tous les jours du mardi au vendredi de 11h à 14h et de 19h30 à 21h30. C'était une véritable nécessité à laquelle l'agglomération devait répondre",

précise Bernard Hellal, maire de Margny-lès-Compiègne et président de la commission environnement et cadre de vie de l'ARC.



Bernard Hellal, maire de Margny-lès-Compiègne, vice-président de l'ARC, en compagnie des rippeurs lors de la campagne de ramassage des sapins de Noël

Spécial déchets

"L'ARC collecte les déchets ménagers et les déchets issus du tri des 15 communes de l'agglomération."

Elle les transporte jusqu'au quai de transfert situé dans la zone industrielle nord de Compiègne qui est géré par le Syndicat Mixte de la Vallée de l'Oise (SMVO).

Le SMVO assure le transport de ces déchets par le train dans des caissons étanches jusqu'au centre de traitement de Villers-Saint-Paul. Les déchets issus du tri sont envoyés aux filières de recyclage. Les déchets non-recyclables sont traités au centre de valorisation énergétique. La chaleur produite par leur combustion est alors transformée en énergie et en vapeur industrielle.

Pour toute information concernant la collecte et le tri des déchets, vous pouvez contacter les messagères du tri au : **03 44 40 76 33** ou par mail : messengeresdutri@agglo-compiegne.fr

La collecte des déchets verts

Elle est organisée dans toutes les communes et se déroule de la dernière semaine de mars à la mi-décembre. Hors période de collecte, tous les déchets verts doivent être apportés dans les déchetteries du réseau Verdi.

De nouveaux horaires pour les déchetteries

Depuis le 1^{er} janvier, les trois déchetteries de l'agglomération situées dans le quartier de Mercières, la zone industrielle nord de Compiègne et à Clairoix sont ouvertes du mardi au samedi de 9h à 12h et de 14h à 18h et le dimanche de 9h à 12h. Elles sont fermées le lundi et les jours fériés.

Verdi
20 déchetteries

1 horaire unique
C'est plus PRATIQUE !

Nouveaux horaires à partir du 1^{er} janvier 2009

www.smvo.fr



Une eau potable de qualité

“L’Agglomération de la Région de Compiègne alimente en eau potable les communes de Compiègne et de Venette, soit 48 804 habitants. Si l’on tient compte des communes alimentées occasionnellement, ce sont 60 339 habitants qui utilisent l’eau produite par l’ARC”,

indique Eric Bertrand, maire d’Armancourt en charge de la gestion de l’eau au sein de l’agglomération.

Cette eau est vendue aux communes de Compiègne, de Venette, de La Croix Saint Ouen, au syndicat d’eau de Choisy-au-Bac et au syndicat d’eau de Longueil-Sainte-Marie qui en assurent, à

leur tour, la distribution auprès de leurs usagers. L’eau provient de deux forages situés à Baugy et au lieu-dit l’Hospice à La Croix Saint Ouen. L’ARC réalise les ouvrages permettant la production de l’eau, son transport et son stockage : forages, canalisations, unités de stockage. L’exploitation et l’entretien de ces ouvrages sont assurés par la SAUR.

“L’eau produite par l’ensemble des captages de l’ARC est de bonne qualité et elle respecte les normes en vigueur, grâce à une grande vigilance et à un traitement efficace”,

souligne Eric Bertrand.



Eric Bertrand,
maire d’Armancourt, vice-président de l’ARC

L’assainissement des eaux usées amélioré

“Les pluies très violentes de ces dernières années ont provoqué des inondations à Compiègne. En effet, les réseaux d’égouts, de type unitaire, qui mélangent eaux de pluie et eaux usées, ont débordé et rejeté des eaux non-traitées dans l’Oise”,

explique Marc Ressons, adjoint au maire de Margny-lès-Compiègne et délégué à l’assainissement au sein de l’agglomération.

“Pour protéger les quartiers et limiter ces pollutions de la rivière, une série de bassins d’orages est réalisée dans la ville centre. Il s’agit d’immenses cuves de béton, entièrement enterrées, destinées à stocker les eaux de pluie et usées.”

Jean-Noël Guesnier, maire de Choisy-au-Bac et président de la commission équipement de l’ARC, tient à préciser l’ampleur des travaux effectués pour lutter contre ces inondations :

“Trois ouvrages de ce type sont prévus à Compiègne. Deux d’entre eux ont été achevés début 2008, rue Eugénie Louis pour le quartier du Clos des Roses, et place du 5^e Dragons pour le quartier Bellicart. Ils totalisent 20 100 m³. Il faut savoir que l’agglomération investit 15 millions d’€ dans ce programme. Le plus important va être construit, à partir de l’été prochain, rue de l’Oise, à l’angle de la rue du Chevreuil. En complément de ces trois ouvrages, le réseau existant sera renforcé pour un coût évalué à 5 millions d’€.”

En mars 2008, l’ARC a également engagé la réalisation du réseau de collecte des eaux usées de Bienville qui représente plus de 4 000 mètres linéaires de canalisations, 170 raccordements et 5 postes de refoulement. Les eaux usées seront ensuite envoyées vers la station d’épuration de Clairoux pour y être traitées.



Marc Ressons,
adjoint au maire de Margny-lès-Compiègne à la station d’épuration de La Croix Saint Ouen



Jean-Noël Guesnier,
maire de Choisy-au-Bac, vice-président de l’ARC

L’assainissement non collectif

Dans le cadre de son SPANC (Service Public d’Assainissement Non Collectif), l’Agglomération de la Région de Compiègne a réhabilité en 2008 vingt six installations d’assainissement dans les hameaux de Bouquy, Montplaisir et Bois d’Aiguisy à Jaux et à Jonquières.

“Les installations d’assainissement

autonome existantes sont supprimées et remplacées par des filières conformes à la réglementation”,

précise Marc Ressons. Le coût de ce chantier est d’environ 450 000 € financés par l’ARC, par des subventions du Conseil général et avec une participation des propriétaires.



De gauche à droite :
Les nouvelles plantations réalisées par le Service Environnement de Compiègne sont économes en eau, le schéma d'aménagement et de gestion des eaux de l'Oise Aronde est un élément essentiel de l'Agenda 21

Un Agenda 21 pour Compiègne...

L'Agenda 21 est un plan d'action qui décrit les secteurs où le développement durable doit s'appliquer et formule une série de recommandations. Dans le Compiégnois, c'est l'élaboration du Schéma d'Aménagement et de Gestion des Eaux, SAGE de l'Oise Aronde qui est un élément déterminant de l'Agenda 21 local.

"Il permettra de gérer au mieux la ressource en eau et de préserver les milieux aquatiques",

indique André Pauquet, adjoint au maire de Compiègne, délégué à l'écologie et au développement durable.

"Concernant la ville de Compiègne, la mise en place d'une politique de haute qualité environnementale, à travers notamment la ZAC du Camp de Royallieu et le Plan de Rénovation Urbaine (PRU) du Clos des Roses, sera poursuivie, sachant qu'en 2008, la ville a conforté une démarche d'optimisation thermique de son patrimoine d'équipement et sa politique de liaisons douces avec l'accroissement des pistes cyclables et des espaces piétonniers",

précise l'élu.

"Dépolluer c'est bien, ne pas polluer, c'est mieux. Traiter les déchets c'est bien, en produire un minimum, c'est mieux. Les solutions alternatives existent aussi bien en agriculture que pour la production d'énergie ou l'utilisation de matériaux "propres". Informer, éduquer, montrer l'exemple, nous sommes tous concernés : l'enjeu est de taille, il s'agit de préserver, pour nos enfants et nos petits-enfants la possibilité de vivre sur une Terre harmonieuse."

Les terrains de sport synthétiques et le choix de plantes vivaces dans les massifs de la ville pour éviter les arrosages et l'utilisation de produits de traitement, le projet européen SAND de réalisation de bassins d'écrêtement des crues pour lutter contre les inondations ou encore les efforts demandés pour améliorer le tri sélectif correspondent aux demandes du Grenelle de l'environnement et à la dernière directive européenne.

Pour Arielle François, adjointe déléguée à l'écologie,

"plus aucun chantier ou projet n'est discuté sans prendre en compte l'angle environnemental et écologique".



Les nouveaux logements étudiants écologiques

... et une priorité de l'ARC

Pour répondre aux défis environnementaux et à la lutte contre les gaz à effet de serre, l'ARC met en œuvre une politique intégrée et coordonnée à l'échelle de l'agglomération : généralisation des parcs d'activités économiques à haute qualité environnementale, éco-logement et éco-énergie avec la nouvelle résidence étudiants réalisée avec l'arrivée de l'ESCOM (Ecole Supérieure de Chimie Organique et Minérale), projet d'un éco-quartier dans la ZAC intercommunale de la Prairie, maîtrise

de l'étalement urbain et valorisation des berges de l'Oise dans le cadre du projet Cœur d'Agglomération, par exemple.

"Cette volonté sera confirmée dans le SCOT (schéma de cohérence territoriale), dont la révision vient d'être prescrite",

souligne Renza Fresch, maire de Venette, vice-présidente au développement durable et à l'Agenda 21 à l'Agglomération de la Région de Compiègne.



Renza Fresch,
maire de Venette, vice-présidente de l'ARC

Opération environnement

L'arrivée à Compiègne de l'Ecole Supérieure de Chimie Organique et Minérale (ESCOM) a rendu nécessaire la construction de nouveaux logements pour les étudiants.

"Une résidence a donc été construite dans un objectif de développement durable. Les bâtiments réalisés en bois répondent aux exigences de la norme RT (Réglementation Thermique) 2010 qui

limite à 50 kWh par m² la consommation annuelle d'énergie alors que la consommation moyenne annuelle d'énergie des bâtiments est de l'ordre de 260 kWh par m² par an",

précise Renza Fresch, Maire de Venette, déléguée au développement durable et à l'Agenda 21 à l'Agglomération de la Région de Compiègne.

Une sécurité coordonnée pour mieux vivre ensemble

Une police de terrain

Philippe Caullier ayant pris de nouvelles fonctions au sein de l'ARC, Denis Remy est désormais en charge des policiers municipaux en tenue sous l'autorité d'Hervé Legrand, chargé de mission à la sécurité et d'Eric Verrier, adjoint au maire de Compiègne, délégué à la sécurité. 43 policiers en tenue, maîtres-chiens, placiers des marchés, plus 43 vacataires aux sorties d'écoles œuvrent pour la sécurité et la tranquillité de tous.

"Nous devons encore renforcer notre présence sur le terrain, la police municipale

est de plus en plus sollicitée pour des problèmes de voisinage, de stationnement, de tapage nocturne et diurne et sur des questions d'insalubrité",

précise Eric Verrier.

"Les policiers doivent intervenir sur tous les fronts, nos équipes répondent aux sollicitations des riverains, elles rassurent, dissuadent et ont une véritable mission de médiation."

Des équipements adaptés à la mission

La police municipale a vécu une importante révolution ces dix dernières années. Les équipements, dont elle dispose, lui permettent des interventions rapides et efficaces. Véhicules modernes, gilets pare-balles, boucliers, flash-balls ou encore tonfas aident les hommes sur le terrain à exécuter leur mission.

"Pour l'heure, nous n'avons pas fait le choix des tasers. Notre police est efficace avec les équipements dont elle dispose,

mais nous ne nous interdisons rien",

précise l'adjoint au maire.

"Nous avons aussi une arme particulièrement efficace avec nos chiens."

En effet, la ville de Compiègne dispose de 9 maîtres-chiens qui ont d'ailleurs été récemment distingués lors d'un concours national.

Les actes de délinquance en baisse

Le travail effectué depuis longtemps avec la police nationale, la justice et les différents acteurs de la sécurité porte ses fruits.

"Cette baisse significative ne doit tout de même pas faire oublier les incivilités dont trop de nos concitoyens sont encore victimes",

ajuste Eric Verrier.

"Cela atteint les gens, les blesse et nous ne devons avoir aucune tolérance pour ces actes qui participent, petit à petit, à la détérioration du lien social.

Même si les résultats sont encourageants et montrent qu'avec une volonté forte on peut faire reculer l'insécurité, nous ne pouvons nous en satisfaire. Une agression est toujours une agression de trop ! C'est une victime, un traumatisme, des douleurs morales, des pertes matérielles.

Ne baissons pas les bras !"

La ville dispose aussi de caméras vidéo pour accroître la prévention de la délinquance et aider dans les investigations. Le programme de vidéo surveillance se poursuivra en 2009 comme prévu dans les lieux de vie des quartiers.

Les médiateurs intercommunaux

Trois binômes de médiateurs ont pour mission de renforcer la sécurité dans les transports scolaires et

intercommunaux. Ils disposent de formation de secourisme, de sports de combat et de médiation.



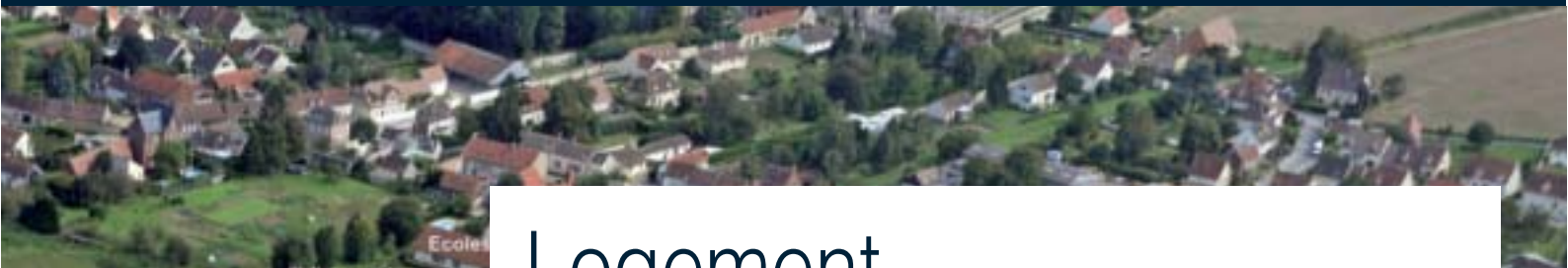
La police municipale



Eric Verrier, adjoint au maire de Compiègne et son équipe



Les maîtres-chiens de la police municipale



Bienville vue aérienne

Logement, une politique dynamique

Compiègne montre un réel dynamisme et réussit à maintenir sa population là où d'autres villes moyennes se vident.

Cependant, le vieillissement de la population et l'augmentation du nombre de familles monoparentales induisent des besoins nouveaux en matière de logements comme dans le reste de la France. Les élus de l'ARC ont donc développé une politique volontariste et toutes les communes de l'ARC sont engagées dans l'accroissement du parc de logements.

D'ici six ans, 960 logements à caractère social seront réalisés sur l'ensemble des communes de l'ARC dont 440 sur Compiègne, 160 à Margny-lès-Compiègne, 60 à Choisy-au-Bac, 40 à Venette. Mais des communes plus petites comme La Croix

Saint Ouen, Le Meux ou encore Saint-Sauveur s'ouvrent aussi de façon raisonnable au logement social pour favoriser l'intégration de leurs jeunes ménages ou tout simplement pour garder leur population d'ainés.

"Il s'agit là d'un effort politique commun et concerté sans précédent visant à favoriser l'intégration de tous dans l'agglomération",

indique Michel Foubert, premier adjoint au maire de Compiègne, délégué à l'économie, l'urbanisme et l'environnement.



Michel Foubert,
premier adjoint de Compiègne, visite la première
maison du nouveau quartier du Camp de Royallieu

Une OPAH intercommunale

Il est également indispensable d'entretenir le parc de logements publics et privés existant. Aussi, l'ARC poursuivra ses aides à la réhabilitation des logements via les OPAH (Opérations Programmées d'Amélioration de l'Habitat). Il s'agit de programmes visant à favoriser la réalisation de logements à loyers maîtrisés, remettre en location des logements vacants, permettre l'adaptation des logements aux personnes handicapées... Parmi ces opérations, on peut citer une réhabilitation exemplaire à Jonquières où une grande maison, appartenant à la commune, a été aménagée en trois logements de type duplex

F3 et F4. Parallèlement, afin de valoriser le patrimoine local et améliorer la qualité des espaces publics, l'ARC a lancé une **"opération façades"** en partenariat avec les communes, le Conseil régional de Picardie et la Fondation du patrimoine. Huit communes participent à cette opération : Armancourt, Choisy-au-Bac, Clairoix, Jaux, Jonquières, La Croix Saint Ouen, Le Meux et Venette. Les bâtiments construits avant 1949 peuvent ainsi bénéficier d'aides pouvant atteindre 30 % du coût TTC des travaux, le plafond des subventions étant de 2 000 €.



Baudouin Gérard,
maire de Jonquières, vice-président de l'ARC

Du neuf dans le logement !

**Royallieu, Sablons,
Clos des Roses et Carnot**

"Compiègne a su profiter du départ des régiments militaires pour réaliser deux nouveaux quartiers d'habitations notamment à destination des primo-accédants",
précise Michel Foubert.

80 maisons sur Royallieu ont ainsi été réservées à des personnes aux revenus moyens grâce à des prix de terrains préférentiels. De petits immeubles en locatif et en accession à la propriété complètent l'offre. La démolition des bâtiments situés sur le camp du 25^{ème} RGA s'est poursuivie en 2008. L'année 2009 sera essentiellement consacrée à la dépollution du site.



Régénération d'une maison ancienne à Jonquières

...



De gauche à droite :
le chantier du Clos Féron à Le Meux,
La Croix Saint Ouen, vue aérienne

...

De ce fait, les 600 constructions de logements prévues (habitat pavillonnaire, maisons de ville, petits immeubles) démarreront en 2010/2011. Dans chaque opération où la ville a la maîtrise foncière, Compiègne réalise environ 25 % de logements sociaux, locatifs ou en accession, respectant ainsi la nécessaire mixité sociale et urbaine.

Le quartier du Clos des Roses bénéficie actuellement d'un programme de rénovation urbaine (ANRU) de 70 millions d'€ qui seront en grande partie investis dans l'immobilier, dans un meilleur aménagement urbain de quartier et dans la résidentialisation des immeubles. 236 logements anciens vont être démolis pour faire place à des bâtiments modernes, à taille humaine, et avec une prédominance de maisons individuelles de ville au milieu d'espaces verts.

Les terrains, le long de la rue Carnot, vont également pouvoir être aménagés avec de nouveaux logements dans le cadre d'une réalisation privée.

“Cinq maisons, au caractère historique et architectural intéressant, seront conservées, quatorze maisons individuelles seront réalisées et quatre petits collectifs accueilleront 108 logements. Enfin, 200 places de stationnement seront creusées sous les immeubles pour les besoins des futurs habitants.”

Bienville

Le projet présenté aux habitants, le 25 septembre dernier, prévoit la construction d'une trentaine de maisons, l'aménagement d'un site destiné aux nomades sédentarisés et la transformation de la voie de chemin de fer désaffectée en voie verte. Développement durable et qualité paysagère seront les fils conducteurs de cette réalisation avec la création de voies réservées aux vélos et aux piétons, le choix des matériaux et la diversité des plantations. Les premiers logements devraient être livrés fin 2010.

Le Clos Féron à Le Meux

Les travaux de voirie de ce nouveau quartier ont débuté au sud de la rue de la Libération et se finiront probablement fin 2009. Ce programme, d'une quarantaine de logements individuels, est destiné en priorité aux personnes dont c'est la première acquisition. Il comprendra également des logements sociaux en location.

Les Jardins, un nouveau quartier à La Croix Saint Ouen

La pose de la 1^{ère} pierre de l'hypermarché Auchan a marqué, le 10 octobre, le lancement de la 1^{ère} phase de la ZAC des Jardins. C'est, en effet, sous cette enseigne que le magasin Mammouth de La Croix Saint Ouen sera réinstallé et agrandi à proximité du collège Jules Verne. Son ouverture est prévue fin 2009. La seconde phase de l'aménagement des Jardins verra la construction de 200 logements, d'une résidence pour personnes âgées et de commerces de proximité. Elle s'achèvera d'ici 2014. La création des voiries et des réseaux du quartier des Jardins (10 millions d'€) est préfinancée par l'Agglomération de la Région de Compiègne.

Clairoix

Le quartier des Tambouraines est achevé. Une petite opération complémentaire verra la construction d'une dizaine de logements destinés à des personnes âgées. Une nouvelle voie piétonne, reliant le quartier aux commerces du centre et à la mairie, sera aussi créée.

Le Maubon à Choisy-au-Bac

La réflexion sur la création de ce nouveau quartier d'environ 160 logements, en accession à la propriété et en locatif, se poursuit. Sa mise en œuvre est prévue pour la fin 2010.

Le Maraiquet à Janville

Les études préalables à la création de ce quartier qui comptera 12 lots à bâtir se poursuivent.

Jaux

Une étude est engagée pour l'aménagement au centre bourg de parcelles destinées à la construction de logements en accession à la propriété et en locatif.

Saint-Sauveur

La réalisation du Parc artisanal des Prés Moireaux va permettre le réaménagement au centre bourg d'un ancien site d'usines utilisé par de petites entreprises. Une place, entourée de logements en accession à la propriété et en locatif, sera créée. Le chantier devrait démarrer courant 2010.



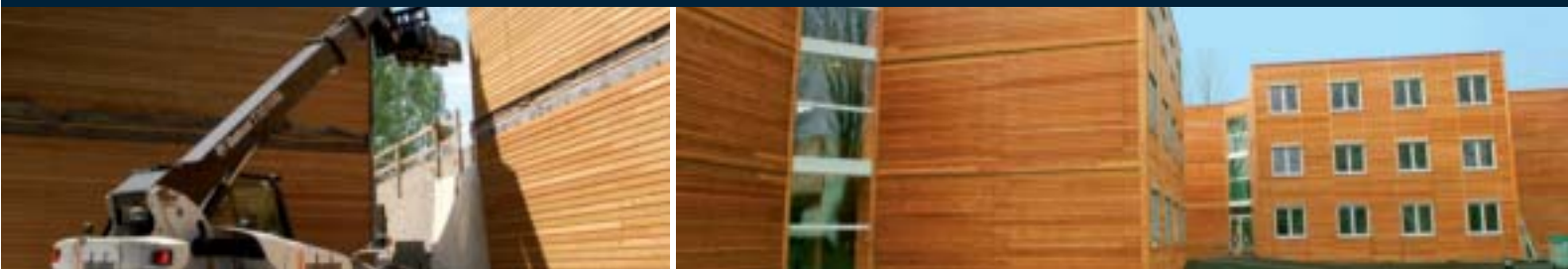
Jean-Claude Granier,
maire de Saint-Sauveur, vice-président de l'ARC



Sadi Guerdin,
maire de Janville, vice-président de l'ARC



Les Prés Moireaux à Saint-Sauveur



La résidence étudiante, square de la Peupleraie à Royallieu

Un habitat adapté aux étudiants et aux personnes âgées

La ville de Compiègne a vu sa population d'étudiants fortement augmenter. Ils sont déjà 5 000 en formation post-bac et 1 000 nouveaux étudiants sont attendus dans les prochaines années. L'agglomération a donc prévu la réalisation de 500 logements étudiants supplémentaires d'ici 2011 / 2012 qui viendront s'ajouter aux 300 logements déjà réalisés en 2008.

De même, la population des personnes âgées va croître dans les années à venir. Résidences simples ou très médicalisées doivent être prévues. L'hôpital travaille notamment à l'extension de la maison de retraite Fournier Sarlovèze sur l'ancien site de l'hôpital St-Joseph.

"Tous les indices montrent que les besoins vont aller croissants, notamment avec la maladie d'Alzheimer. C'est pourquoi nous lançons un nouveau programme qui devrait voir le jour à l'horizon 2010/2011",

précise Brigitte Duval, directrice du Centre Hospitalier de Compiègne.

"Nous allons créer soixante-quinze lits supplémentaires."

Les travaux devraient débuter au printemps 2009 pour une ouverture prévue dans les premiers mois de 2011.

Service du logement
de l'Agglomération
(ARC)

Place
de l'Hôtel de ville,
Compiègne

- du lundi au vendredi
de 9h à 12h et de 14h à 17h
- le samedi matin sur
rendez-vous.

Tél : 03 44 40 76 01
accueil@agglo-compiegne.fr

Le service du logement de l'ARC

Le service logement de l'ARC est destiné à aider les habitants aux revenus modestes à obtenir un logement social auprès de l'OPAC de l'Oise, de Picardie Habitat et de la SA HLM du département. Trois personnes accueillent le public, avec ou sans rendez-vous, à l'ARC. Les demandeurs sont alors personnellement accompagnés dans leurs démarches. Lors des commissions d'attribution qui se réunissent chaque semaine, des représentants des locataires mais aussi de la municipalité, avec la

présence d'Anne-Marie Vivé, déléguée au logement de l'ARC, sont présentés auprès des bailleurs pour statuer sur les demandes. Outre ce logement social, le service de l'ARC gère directement les places à la maison de retraite Jean Lefort.

Aujourd'hui toutes les communes de l'agglomération transfèrent leurs demandes au service du logement de l'ARC qui reçoit en moyenne 100 personnes par mois.

De gauche à droite, une maison du nouveau quartier d'habitations du Camp de Royallieu, le service logement de l'ARC accueille un demandeur de logement social.





Connectez-vous à Internet, facilitez-vous la vie !

Depuis plus de 5 ans, la ville de Compiègne développe son site Internet et est devenue pionnière en matière d'e-administration. Innovants et performants, les services administratifs accessibles par le site Internet facilitent la vie quotidienne des habitants du Compiégnois. L'agglomération compte aussi poursuivre son effort dans ce domaine.

L'e-administration, comment ça marche ?

La voie du numérique a donc été prise par la cité impériale.

"Les Compiégnois peuvent ainsi obtenir des renseignements et des actes administratifs 24h/24 et 7j/7. Derrière son ordinateur, chaque habitant peut ainsi dialoguer avec son administration locale et obtenir une série d'actes administratifs",

indique Liliane Vézier, conseillère municipale de Compiègne, déléguée aux NTIC, pour la ville et pour l'agglomération.

En mairie, les agents traitent les demandes au fur et à mesure. Il n'y a plus la nécessité de faire la queue ou d'être contraint par les horaires d'ouverture. Demandes d'actes de naissance, de mariage, de décès ou de livrets de famille ont ainsi le vent en poupe sur le net.

Mais le site propose également d'accompagner les internautes dans leurs démarches administratives à accomplir telles que l'inscription d'un enfant à l'école, la préparation d'un mariage, la demande d'une nouvelle carte grise ou encore l'inscription sur les listes électorales et aux services des impôts.

Des cyber-bases aux bornes d'e-administration, tous les Compiégnois ont accès au numérique

Deux cyber-bases fonctionnent depuis juin 2007, l'une à Bellicart, l'autre à Pompidou. Les Compiégnois peuvent venir y découvrir l'outil informatique et Internet avec des cours dispensés par quatre animateurs. Le matériel est également en accès libre sur certaines plages horaires. De nombreux ateliers sont proposés du lundi au samedi aux quelques 1 200 personnes déjà inscrites.

"L'appétit des Compiégnois pour le numérique ne fait pas défaut et plus de 1 000 visites dans les cyber-bases sont effectuées chaque mois",

précise Liliane Vézier.

Déployées dans plusieurs bâtiments municipaux, les bornes d'e-administration permettent aux

personnes n'ayant pas accès à Internet d'effectuer, malgré tout, des démarches administratives en ligne.

"Ces bornes tactiles mettent à disposition tous les services en ligne de compiegne.fr : les téléservices (demandes d'actes d'état-civil...), les événements de vie (nouvel arrivant, préparation de la rentrée scolaire, mariage/pacs...), le guide des droits et démarches administratives, le portail Assos (annuaire des associations et téléservices spécifiques aux associations). C'est également un point d'entrée pour accéder d'un seul clic à tous les sites web officiels de la ville de Compiègne."



De gauche à droite : bornes d'e-administration, cyber-bases

Les démarches administratives traitées par les agents municipaux



Liliane Vézier, conseillère municipale de Compiègne

> Cyber-bases

Pompidou

5, rue Edouard Branly

Tél : 03 44 42 56 30

Bellicart

7, rue de la Bannière du Roy

Tél : 03 44 85 24 27

> Les bornes d'e-administration

Centre municipal du Clos des Roses

Hôtel de ville

Bibliothèque Saint-Corneille

Piscine / Patinoire

Espace Jean Legendre

> Les sites de la ville de Compiègne et de l'ARC

- www.compiegne.fr
- www.agglo-compiegne.fr
- bibliotheques.compiegne.fr
- memorial.compiegne.fr
- www.espacejeanlegendre.com
- www.ziquodrome.fr
- festivaldufilm.compiegne.fr
- studios.compiegne.fr

Démarches en ligne >





Vie économique et emploi

> De nouvelles entreprises dans l'agglomération

Holdiparc

"L'Agglomération de la Région de Compiègne compte 34 900 salariés dont environ 10 000 travaillent dans les 13 parcs d'activités créés par l'intercommunalité",

indique Robert Ternacle, maire de Le Meux, premier vice-président de l'ARC en charge de l'administration, des finances et de l'économie.

Le Parc tertiaire et scientifique

Situé à l'entrée de La Croix Saint Ouen, il poursuit son développement. Il regroupe aujourd'hui 28 entreprises, 450 emplois et de nouvelles entreprises ont choisi de s'y implanter.

Holdiparc, des bureaux HQE

Situé en face du lycée Charles de Gaulle, déjà entièrement commercialisé, ce programme, constitué de trois bâtiments de bureaux, a été réalisé en 2008. Les acquéreurs sont des cabinets d'expertises comptables, des avocats, des conseillers en patrimoine, une société spécialisée dans la gestion et des investisseurs. La conception de ces bâtiments répond aux exigences de la démarche Haute Qualité Environnementale.

Thor, un centre d'excellence en cosmétique pour le Compiégnois

Non loin d'Holdiparc, la société Thor s'installe près du carrefour Jean Monnet. La construction de ce centre d'excellence pour les cosmétiques a débuté en janvier 2008. La société, implantée dans 16 pays et employant 900 personnes, compte déjà 7 personnes à Compiègne et envisage d'atteindre 29 salariés d'ici 2012.

D'autres projets sont en cours au Parc tertiaire et scientifique. Ils concernent le siège du Syndicat Mixte de la Vallée de l'Oise (transport et traitement des déchets ménagers), la direction régionale de l'entreprise de BTP Sogea, le cabinet Fiducial et l'extension du bâtiment Millenium.

Au parc artisanal des Longues Rayes à La Croix Saint Ouen

Les travaux d'extension de l'entreprise Enercon (fabrication d'éoliennes) doivent commencer en 2009.



Robert Ternacle, maire de Le Meux, premier vice-président de l'ARC

A Clairoix, sur le parc du Valadan

Le chantier du bâtiment construit par la SCI La Briquetterie et destiné à la location est en cours.

Au parc du Bois de Plaisance à Venette

La construction de la plate-forme de préparation et de distribution du courrier de La Poste vient de s'achever. Enfin Proméo, organisme de formation, locataire de deux sites à Compiègne, va également s'installer sur ce parc.

Les Hauts de Margny prennent de la hauteur

Pour Jean Desessart, maire de La Croix Saint Ouen, vice-président de l'ARC chargé de l'aménagement et de l'urbanisme,

"l'aménagement de l'ancienne base d'hélicoptères de Margny-lès-Compiègne sera un enjeu important pour les années à venir".

Si l'aérodrome a déjà connu de premiers aména-

gements, le domaine des loisirs a connu d'autres évolutions, avec la réalisation de deux terrains de football, inaugurés le 27 septembre dernier.

A plus long terme, la création d'un pôle emploi-formation (travaux publics, logistique, bâtiment et aéroportuaire), pour compléter la présence du Centre défense deuxième chance, est envisagée sur ce site de 230 hectares. Autre opportunité, celle de créer un pôle événementiel pour accueillir des manifestations familiales et festives, des foires-expositions, des salons, voire des concerts. Pour ce faire, les vastes hangars militaires devraient être réutilisés. Un pôle entreprises verra également le jour et regroupera artisanat, négoce, services aux entreprises...

"Ces évolutions seront visibles de très loin, c'est pourquoi l'ARC veillera particulièrement à créer un paysage de qualité. Des axes verts et des pistes cyclables et piétonnes vers Coudun et Bienville sont prévus. Cette volonté de développement s'accompagne de discussions avec les activités économiques ou de formation en lien avec l'aéronautique. Ainsi, nous avons déjà sollicité Veritas aviation, un centre de maintenance des hélicoptères et des équipementiers aéronautiques",

ajoute Jean Desessart.



Jean Desessart, maire de La Croix Saint Ouen, vice-président de l'ARC



Désamiantage - Recyclage
Eaux usées et pluviales - Aménagements de cour
Voïrie - Démolitions - Terrassement
Rue du pont-des-Rets - 60750 CHOISY-AU-BAC

Tél. : 03 44 40 46 97

Sarl D. PETIGNY
Chauffage - Plomberie - Sanitaire
V.M.C. - Installations thermiques



L'ensemble du personnel vous souhaite une bonne année 2009



www.danielpetigny.fr
1, route de Roye - 60 CLAIROIX **03 44 83 39 87**

COPEAUX & SALMON EXISTE DEPUIS **1878**
MENUISERIE . AGENCEMENT

ZAC - Rue des Longues Rayes
 60610 La Croix St-Ouen
Tél. : 03 44 91 46 46 - Fax : 03 44 91 46 44 - www.copeaux-salmon.fr

MENUISERIE
 BOIS - P.V.C. - ALUMINIUM
 MURS RIDEAU - VITRINES
 AGENCEMENT - MOBILIER - STANDS
 OSSATURE BOIS - CHARPENTE
 ESCALIER - PARQUETS - FERMETURES
 ISOLATION - SERRURERIE - AUTOMATISMES

DEHAY

COUVERTURE - CHARPENTE
MAÇONNERIE - TAILLE DE PIERRE
RAVALEMENT - ISOLATION
PLOMBERIE - CHAUFFAGE

Tous travaux : neuf, rénovation, entretien et dépannage

Tél. : 03.44.40.82.50 - Fax : 03.44.40.82.70
 2, rue Clément Bayard - 60200 COMPIEGNE • [http : www.dehay.fr](http://www.dehay.fr)



Clariant - Usine de Lamotte
Des spécialités chimiques en Picardie

Des activités orientées vers l'élaboration et la fabrication de spécialités chimiques à forte valeur ajoutée, dont 60 % sont exportés : chimie minérale et organique, résines synthétiques et spécialités de chimie fine.

Des domaines d'application les plus variés : pharmacie, détergence, produits alimentaires, agriculture, pétrole, textiles, cosmétiques, papier, cuir, traitement des eaux, génie civil, ...

Clariant emploie près de 550 personnes et génère une sous-traitance locale importante.

Exactly your chemistry.

Clariant - usine de Lamotte
60350 Trosly Breuil
tél : 03 44 85 40 00 - www.clariant.fr



GRUPE Keolis

LIGNES REGULIERES - LIGNES SCOLAIRES
LOCATION DE CARS

304 avenue du Tremblay • 60100 CREIL
Tél. : 03 44 64 66 66 - Fax : 03 44 64 66 60

E-mail : accueil-cars-evrard@keolis.com

**COMPIEGNE
PAYSAGE**



Aménagement et entretien d'espaces verts publics et privés

Abattage - Elagage - Taille - Terrassement

Clôture - Plantation - Engazonnement - Terrasses

Dallage - Pavage

—Entreprise qualifiée P 110 - E 131—

6, rue du Fonds Pernant - ZAC de Mercières - Zone3
60200 COMPIÈGNE

Tél. : 03.44.86.25.64 - Fax : 03.44.20.94.19

E-mail : sarl.compiegnepaysage@wanadoo.fr

La sécurité est un art



Continental

1ère

marque choisie par
les constructeurs automobile
en Europe*

CONTINENTAL France
SNC
Lieu-dit Le Bac à L'Aumône
BP 30539 CLAIROIX

03 44 40 70 70



INEO Réseaux Nord Ouest
Agence de l'Oise

5 avenue Henri Adnot

ZAC de Mercières

BP 90117

60201 Compiègne Cedex

Tél. : 03 44 90 98 98

Fax : 03 44 90 98 99

Nos activités :

- Installations électriques HTA - BTA
- Gestion d'énergie
- Éclairages publics routiers et autoroutiers
- Réseaux électriques aériens et souterrains
- Signalisations

Commerce :

renforcer la diversité de l'offre

“Choix, densité et qualité des commerces sont les atouts majeurs de notre tissu commercial local”,

indique Philippe Trinchez, conseiller municipal de Compiègne, délégué au commerce.

“Le schéma d'équipement commercial a ainsi révélé les nombreux points forts de l'offre commerciale de l'Agglomération de la Région de Compiègne mais aussi les améliorations à apporter. Avec la réalisation du nouveau pont, l'ARC et la ville de Compiègne comptent bien accroître encore leur attractivité.”

En s'étendant sur la rive droite, le cœur de l'agglomération va trouver de nouveaux espaces disponibles, avec l'opportunité d'y accueillir de grandes enseignes. Le nouveau plan de circulation favorisera en particulier l'extension des secteurs piétonniers en centre ville. Consommateurs et

touristes pourront ainsi y flâner à loisir et en toute sécurité.

Le commerce de proximité doit rester un atout de Compiègne. Si la plupart des quartiers bénéficient de centres commerciaux et d'un marché une fois par semaine, le marché du centre ville, dont la présence rue Saint-Corneille le mercredi et le samedi a été entérinée par le conseil municipal, participe pleinement à renforcer l'attractivité du cœur d'agglomération.

“Les flux de circulation de la zone d'activités de Jaux-Venette vont être revus et un nouvel aménagement paysager facilitera le déplacement des piétons tout en redonnant tout son attrait à ce pôle commercial. Par la même occasion, un projet d'extension de la zone est actuellement à l'étude pour y accueillir de nouvelles enseignes”,

ajoute Christian Navarro, délégué à l'aménagement des zones commerciales à l'agglomération.



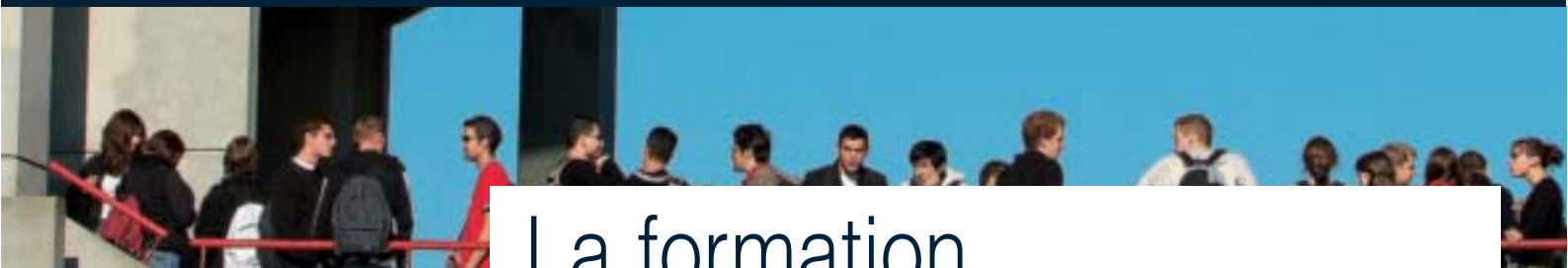
Philippe Trinchez,
conseiller municipal de Compiègne



Christian Navarro,
maire de Jaux, vice-président de l'ARC

De gauche à droite, vie de la rue Saint-Corneille





De gauche à droite,
l'Université Technologique de Compiègne

La formation et l'accompagnement au cœur du développement

Des formations de qualité, un enseignement supérieur mondialement connu et un accompagnement à la création d'entreprise font la force du développement économique du Compiégnois.

Un pôle universitaire renommé

La venue en septembre dernier de l'Ecole Supérieure de Chimie Organique et Minérale (ESCOM) permet à l'agglomération de renforcer encore son potentiel en matière de chimie verte.

Le président de l'ESCOM, François Darrot, avance de sérieuses ambitions pour l'université compiégnnoise.

"Elle peut devenir une des plus importantes universités de technologie sur le plan mondial", assure-t-il. "En matière de recherche et développement, la transversalité est essentielle et ajouter la chimie, ici à Compiègne, est un atout important. Nous avons été approchés par des sociétés industrielles. Toutes veulent coopérer. Le pôle de compétitivité picard Industries et agro-ressources peut être le

leader en France, mais aussi au niveau international."

Concernant l'UTC,

"le dynamisme de l'équipe dirigeante permet d'accroître les investissements et les projets de cette école. L'université compiégnnoise est en première position du classement "Le Point" des meilleures écoles d'ingénieurs post-bac et l'hebdomadaire "L'Usine Nouvelle" place l'UTC en première position des écoles les plus ouvertes sur l'international",

précise quant à lui Michel Foubert, vice-président de l'agglomération en charge des grandes infrastructures, de l'enseignement supérieur des hautes technologies de l'emploi et de la formation.

Un espace emploi formation pour dynamiser l'activité

Michel Foubert, premier adjoint à la ville de Compiègne et délégué à la formation et à l'emploi au sein de l'ARC, explique le regroupement de la MEF et de la Mission locale :

"plus de place, plus de complémentarité et d'efficacité, voilà ce que devrait apporter l'ouverture de l'Espace emploi-formation du Pays compiégnnois, installé rue d'Amiens (près de la gare SNCF) depuis peu".

Ce pôle regroupe la Maison de l'Emploi et de la Formation (MEF) et la Mission locale.

"Les deux structures se sont rapprochées pour resserrer leurs liens et développer des activités communes, l'objectif étant de

simplifier le parcours des demandeurs d'emploi."

Pour autant, chacune conservera sa vocation propre : la Mission locale pour répondre aux questions des jeunes de 16 à 25 ans en matière d'emploi, de formation, de logement et de santé et la Maison de l'Emploi et de la Formation continuera à accueillir les RMistes, les cadres, les femmes et les chômeurs de longue durée. Le nouvel espace ainsi créé propose différents services gratuits, un espace cyber et documentaire, une borne Assedic, des permanences de différents partenaires (le Fongecif, le réseau cadres, la gendarmerie, le Roseau, Oise-Est Initiative, la CPAM). Le pôle recevra aussi les salariés désireux de procéder à une validation des acquis de l'expérience.



L'Ecole Supérieure de Chimie Organique et Minérale (ESCOM)



La Maison de l'Emploi et de la Formation (MEF) et la Mission locale



Oumar Ba, conseiller municipal de Compiègne et directeur adjoint de la MEF



Oise-Est Initiative pour aider et accompagner les créateurs et repreneurs d'entreprises

Elle intervient dans l'élaboration des dossiers techniques et financiers de projets et peut, sous certaines conditions, accorder des prêts d'honneur à 0 %, sans garantie ni caution personnelle.

"Ces prêts, dont le montant est en moyenne de 8 000 €, renforcent les fonds propres du créateur ou du repreneur et lui facilitent l'accès à un prêt bancaire",

insiste Régis de Montgolfier, conseiller municipal de Compiègne, délégué aux relations avec les entreprises.

L'ARC a adhéré à Oise-Est Initiative en avril

2002. Depuis cette date, 119 prêts d'honneur ont été accordés sur le territoire compiégnois. 330 emplois ont été créés ou maintenus dans l'agglomération compiégnoise.

Contact Emilie Auvray au :

03 44 41 83 26

ou par mail :

ccpe.economie@wanadoo.fr

Quelques adresses de sites :

www.reseau-entreprendre.org

www.nosentreprisesnosemplois.gouv.fr



Oise-Est Initiative pour la création d'entreprise

Le Roseau

A travers la Maison de l'Initiative, l'association Le Roseau aide et accompagne toutes les personnes ayant un projet de création d'entreprise. Installé rue Anatole France dans le quartier du Clos des Roses, le Roseau a pour principale vocation d'aider les personnes résidant dans la Zone de Redynamisation Urbaine. Depuis son implantation dans le quartier en juillet 2007, le Roseau a accueilli 149 porteurs de projets dont 97 ont reçu une aide personnalisée. A ce jour, le Roseau a permis la création de

15 entreprises réparties dans les domaines du commerce et des services. Monsieur Boubker el Maghnooui est l'un des heureux bénéficiaires du savoir-faire de l'association. Désigné lauréat du concours régional Talent des Cités par sa société EB Décoration qu'il a créé, il a été reçu au Sénat le 8 novembre dernier et a obtenu un chèque de 3 000 €.

Site :

www.leroseau.org



Boubker el Maghnooui, lauréat du concours régional Talent des Cités

Du coaching pour les jeunes compiégnois

Sous la houlette d'Anne-Marie Vivé, adjoint au maire de Compiègne, déléguée à l'action sociale dans les quartiers et d'Oumar Ba, conseiller municipal en charge de l'intégration et du respect des diversités, les jeunes les plus motivés des Zones Urbaines Sensibles vont pouvoir, plus simplement, accéder aux Grandes Ecoles et à une orientation ambitieuse grâce à un soutien personnalisé.

"Pour favoriser l'égalité des chances, pour faire en sorte que les jeunes prennent confiance en eux, la ville de Compiègne a mis en place un programme de coaching personnalisé pour 20 jeunes dès la rentrée

scolaire 2008-2009 pour atteindre 80 dans les 4 années à venir",

indiquent les deux élus compiégnois.

Le financement est intégré aux subventions du CUCS (Contrat Urbain de Cohésion Sociale), 25 160 € sont nécessaires pour la première année et 40 240 € l'année suivante. Cours de 1h30 par jour pendant 4 jours, orientation et découverte du monde du travail sont au programme afin d'accompagner ces élèves repérés par le corps éducatif, jusque dans leurs filières universitaires ou technologiques.



Oumar Ba, conseiller municipal de Compiègne et Anne-Marie Vivé, adjointe au maire de Compiègne



Louis Schweitzer, président de la Haute Autorité de Lutte contre les Discriminations et pour l'Égalité (HALDE)

Une charte de la diversité dans l'entreprise

Le 6 novembre dernier, la Maison de l'Emploi et de la Formation (MEF), la Mission locale et les entreprises du Compiégnois se sont unies autour d'une charte visant à promouvoir la diversité dans l'entreprise en présence de Louis Schweitzer, président de la Haute Autorité de Lutte contre les Discriminations et pour l'Égalité (HALDE).

C'est parce qu'en France des dizaines de milliers de personnes diplômées, qualifiées et compétentes sont écartées, chaque année, d'un grand nombre d'emplois du seul fait de leur patronyme, de leur nationalité, de leurs origines vraies ou supposées et même de leur lieu de résidence et d'étude, que la ville de Compiègne a voulu agir contre ces discriminations.

Oumar Ba, récemment élu au conseil municipal de Compiègne et Anne-Marie Vivé sont les maîtres d'œuvre de cette charte.

"Nous avons fixé des objectifs précis pour qu'intégration rime avec profession. Une telle démarche contribue à l'efficacité

des entreprises et à l'amélioration des relations sociales. Elle peut également avoir un effet positif sur l'image de l'entreprise vis-à-vis de ses clients français ou étrangers et des consommateurs", indiquent les deux élus.

Les signataires se sont donc engagés à sensibiliser et à former les dirigeants et les collaborateurs impliqués dans le recrutement, la formation et la gestion des carrières, aux enjeux de la diversité.

"Nous avons demandé précisément à la MEF et à la Mission locale d'accueillir et de transmettre des CV aux entreprises signataires, de mettre en place l'évaluation des candidats et des premières embauches dans ce cadre ainsi que le suivi des candidats intégrés. Nous avons aussi demandé la mise en place d'un processus de formation",

souligne Oumar Ba.



Soirée "Partageons le CV"

Une soirée pour échanger les CV

La formule a été inaugurée l'année dernière et s'est révélée positive. Une bonne raison pour proposer une nouvelle rencontre entre demandeurs d'emplois et employeurs potentiels au cours d'une soirée baptisée **"Partageons le CV"**.

Dans les salles Saint-Nicolas, deux cents demandeurs d'emplois, ayant pour point commun d'habiter dans la Zone Urbaine Sensible de Compiègne, étaient au rendez-vous préparé par Anne-Marie Vivé, adjointe au maire en charge de l'action sociale dans les quartiers et initiatrice de cette opération, en partenariat avec l'ANPE, la Mission locale et la MEF. Mise en place dans le cadre du contrat urbain de cohésion sociale, la soirée révèle quelques atouts :

"tout se passe autour d'un dîner convivial ce qui permet de décontracter les participants et surtout de garantir un côté informel propice à la discussion et donc à nouer des contacts",

reconnait Anne-Marie Vivé.

Ce soir-là ce sont les secteurs de la restauration, de l'entretien des espaces verts et du bâtiment qui étaient de la partie.

"J'ai suivi des stages pour me mettre à niveau, mais maintenant, il me faut trouver un emploi, c'est pourquoi je suis venu, dans l'espoir de trouver un employeur que je puisse intéresser",

avouait timidement un participant.

Puis est venu le moment de l'échange des CV.

"C'est le but premier de la formule, les participants doivent obligatoirement transmettre leur CV, c'est encore le meilleur moyen de résumer ses capacités auprès d'un éventuel employeur",

précise l'élué.



Le haut-commissaire Martin Hirsch en visite à Compiègne sur un chantier d'insertion

L'insertion par l'économie

Dans le cadre du projet de rénovation urbaine du Clos des Roses, les demandeurs d'emploi de la zone sont prioritaires auprès des entreprises intervenant dans les chantiers du site. Ainsi, 5 personnes ont été placées à l'automne 2008 au sein de l'entreprise Eiffage dont 3 aides coffreurs bran-

cheurs, 1 ouvrier manœuvre et 1 grutier. Un premier CDI a été signé en décembre.

"La ville souhaite favoriser la création de 50 emplois répartis dans les entreprises Barriquand, Colas, Eurovia, Ineo Suez, Lesens et Hydreia."



EUROVIA, CONCEPTEUR DE ROUTES

Centre de travaux de Compiègne

Boulevard Henri Barbusse - BP 10064 - 60777 Thourotte Cedex

Tél. : 03 44 90 40 40 - Fax : 03 44 90 40 50

Une société de **VINCI**



SCREG
SCREG NORD PICARDIE

Travaux routiers, Aménagements urbains et infrastructures tertiaires et industrielles.



Agence de HAM
ZAL de Saint Sulpice - Route de Saint Quentin
BP 40100 - 80400 HAM
Tél : 03 23 81 47 47 - Fax : 03 23 81 47 48

www.screg.fr

VOS ROUTES ET VOS PROJETS PRENNENT VIE.



Société Entretien des Espaces Verts
ENTREPRISE PAYSAGISTE
Création et Entretien des parcs et jardins
Elagage - Taille - Débroussaillage - Terrassement

Tél. / Rép. / Fax : 03 44 42 52 49
e-mail : seev-wysocki@wanadoo.fr

23 bis rue d'Orchy - 60350 ATTICHY



Sté Industrielle de location de Groupe et de Pompe Immergée

- ✓ Vente ✓ Location ✓ Maintenance
- ✓ Tous travaux de pompage



Pompes immergées



Groupe électrogène

8, Ile Jean Lenoble - 60150 JANVILLE
Port. 06 07 54 56 86 - 06 11 04 71 41
Fax 03 44 76 10 63
E-mail : ste.pruvost@wanadoo.fr

© **03 44 76 01 71**



L'avenir se prépare aujourd'hui

> Les grands projets : le cœur d'agglomération

Le nouveau quartier d'habitations du Camp de Royallieu

Le projet de cœur d'agglomération s'appuie sur la construction du nouveau pont urbain, dont la construction va commencer en 2009, et sur celle de la rocade nord-est qui est en cours. Ces deux réalisations vont permettre de doter l'agglomération d'un véritable cœur constitué par les centres villes de Compiègne, Margny et Venette. La circulation de transit sera limitée dans le centre ancien et le stationnement réorganisé pour accorder plus de place aux transports en commun, aux piétons et aux vélos.



Aménagement des bords de l'Oise

Au débouché du nouveau pont, du côté de Margny, un nouveau quartier sera construit à la place des garages et des entrepôts. Il fera partie intégrante du cœur d'agglomération. Les bords de l'Oise, aujourd'hui largement délaissés, seront aménagés pour la promenade. La RN 31 sera transformée en voie urbaine de l'entrée de Venette au pont Solferino. Côté Compiègne, le site Benjamin Franklin de l'UTC sera réhabilité et un nouveau bâtiment destiné à l'université sera construit.

mois de juillet dernier. Il marquera la fin de la période pendant laquelle l'armée a été un employeur majeur de la région.

"Mais il représente aussi l'opportunité de renforcer le cœur d'agglomération", souligne Michel Foubert.



Ecole d'Etat-Major

"Le plan de circulation et de stationnement et la 2^{ème} phase de l'aménagement du quartier de la Prairie font encore l'objet d'études et de concertations. Des réflexions, à plus long terme, seront menées à propos du réaménagement du quartier des Roses de Picardie, voisin de la gare",

"Le site de l'Ecole d'Etat-Major permettra le développement de l'université, en répondant en priorité aux besoins de l'UTC. D'autres formations pourraient également s'y installer. Le tourisme s'affirmera aussi dans les années qui viennent avec la création, près du château, d'un centre de congrès et d'un hôtel qui viendront appuyer cette nouvelle vocation."

indiquent Robert Ternacle et Michel Foubert.

"De son côté, le Haras, qui est un monument historique, demeurera dévolu à des activités liées au cheval auxquelles il prêtera son cadre exceptionnel."

Le départ en 2012 de l'Ecole d'Etat-Major et de la direction du Service National a été annoncé au

L'ONF entre dans l'ARC

"Cela a été annoncé par l'Etat à l'automne, l'installation de la direction de l'ONF à Compiègne se fera dès 2010", indique Patrick Lesne, maire de Vieux-Moulin et délégué aux relations avec l'ONF au sein de l'ARC.

"L'ONF à Compiègne, c'est 280 agents (qui pourraient passer à 400 si des activités annexes les rejoignent) et l'aménagement d'un siège social de 10 000 m². Il s'agira d'un ou de plusieurs bâtiments construits en bois et chauffés au bois."

La proximité de l'UTC et du pôle de compétitivité à vocation mondiale "**Industries et agro-ressources**" pourra permettre le développement de centres techniques et de recherches liés à la filière bois.

"Je pense que la présence de l'Office sur notre territoire pourra nous apporter aussi des facilités d'approches sur nos projets liés au tourisme, notamment le projet d'installation du Festival des forêts sur le magnifique site de St-Pierre en Chastres à Vieux-Moulin."



Patrick Lesne, maire de Vieux-Moulin, vice-président de l'ARC

Le tribunal de commerce

Eric de Valroger, adjoint au maire de Compiègne et vice-président de l'ARC, indique que l'agglomération

"aménagera en 2009 les anciens locaux de la Banque de France pour y accueillir le tribunal de la vallée de l'Oise

qui regroupera les tribunaux de commerce de Senlis et de Compiègne qui ont fusionné ainsi que le greffe du tribunal de commerce et le conseil des prud'hommes".

Un viaduc essentiel pour l'agglomération

"Ses dimensions seront aussi importantes que son utilité", précise Eric de Valroger.

"Le viaduc de la rocade nord-est sera l'ouvrage le plus long de Picardie avec ses 2 143 mètres de long. Pesant 38 400 tonnes et ayant une hauteur maximale de 17 mètres, il sera soutenu par 37 piliers.

Son ouverture, prévue fin 2010 ou début 2011, permettra de désengorger le sud de l'Agglomération."

A l'horizon 2020, ce sont 22 à 25 000 véhicules qui devraient fréquenter cet ouvrage. Ce viaduc aura donc une utilité évidente et sera complémentaire avec le futur pont urbain et le projet de cœur d'agglomération.



Le futur viaduc de la rocade nord-est

Canal Seine-Nord

Le projet Seine-Nord-Europe verra la construction d'un canal à grand gabarit entre Arleux, dans le Nord, et Compiègne.

"Ce projet est essentiel pour le développement économique du Compiégnois et la plate-forme multimodale Paris-Oise sera construite à son débouché sud, à Longueuil-Sainte-Marie. Le projet Seine-Nord-Europe vient d'être déclaré d'utilité publique",

précise Robert Ternacle, maire de Le Meux et premier vice-président de l'ARC.

"En outre il fait partie des grands équipements dont le plan de relance gouvernemental prévoit d'accélérer la réalisation et qui bénéficieront d'investissements supplémentaires de l'Etat",

précise l' élu.



Le canal Seine-Nord permettra la navigation de péniches à grand gabarit

Camp de Royallieu et rue Carnot : deux sites majeurs de l'urbanisme compiégnois

Une réalisation majeure du site s'achève en mars 2009 avec l'ouverture de la toute nouvelle polyclinique Saint-Côme. 3 800 ha auront été nécessaires à l'aménagement de cette nouvelle unité de soins dont l'équipe sera renforcée par 10 nouveaux praticiens. Parallèlement,

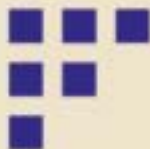
"le déménagement de la polyclinique Saint-Côme libère rue Carnot près de

17 700 m² de terrain offrant ainsi de nouvelles opportunités d'aménagement. La rue Carnot sera alors reliée à la rue des Sablons par une nouvelle voie centrale parallèle à la rue des Pommerelles qui desservira les habitations au milieu des 7 000 m² d'espaces verts",

indique Michel Foubert.



Quartier du Camp de Royallieu



Tous les produits et les services pour réussir votre parcours résidentiel

■ INFORMATIONS ET CONSEILS

Études et simulations financières, réglementations et procédures, droits et possibilités, autant d'informations et de conseils délivrés gratuitement à tous, pour faciliter et optimiser les choix et décisions à prendre dans le domaine du logement.

Service CIL-PASS assistance®, proposé gratuitement aux salariés d'entreprises (assujetties au 1% Logement) rencontrant des difficultés d'ordre conjoncturel liées au logement.

■ LOCATIONS

Une offre variée de logements, pour répondre aux différents besoins : logements sociaux, très sociaux, intermédiaires, privés. Avec ou sans réservation 1%.

Gratuit : un ESPACE LOCATIONS pour faire le tour de la question (les aides possibles, les plafonds de ressources, les démarches, les demandes).

Nouveau : Le PASS-GRL® (garantie des risques locatifs), pour faciliter l'accès au logement locatif en secteur privé.

■ VENTES ET ACCESSION À LA PROPRIÉTÉ

Pour devenir propriétaire de votre résidence principale ou réaliser un investissement locatif : nombreux programmes immobiliers neufs dans la région, portant la signature ou le label du Groupe CILOVA. Un gage de sérieux, et toujours un excellent rapport qualité-prix.

3 garanties pour sécuriser votre acquisition, sur certains programmes.

■ TRANSACTIONS IMMOBILIÈRES

Pour acheter ou vendre une maison ou un appartement : trois agences à disposition dans le département de l'Oise et une dans la Somme. Un catalogue de plus de 300 offres. Consultation possible sur internet :

cilova.com et multidomus.com

Toutes les informations et les conseils de vrais professionnels, un service de recherche d'affaires pour ceux qui ne trouveraient pas le bien souhaité en catalogue.

Notre dossier complet de Diagnostics Techniques.

■ TERRAINS À BÂTIR

Pour les candidats à la construction d'une maison individuelle, le Groupe Cilova dispose de nombreux terrains à bâtir de toutes surfaces, entièrement viabilisés et prêts à construire.

Libres de constructeurs.

■ CASTORS

Pour tous ceux qui souhaitent faire eux-mêmes, dans leur logement, des travaux de décoration, rénovation, agrandissement, aménagement... Possibilité de financer vos matériaux avec un prêt PASS-TRAVAUX®. Des conseils techniques, des assurances à tarifs négociés, des matériels et matériaux à prix réduits... castorsfrance.asso.fr

■ FINANCEMENTS IMMOBILIERS

Pour faire construire ou acheter sa résidence principale, acheter une maison ou un appartement, faire des travaux dans son habitation : tous les financements se trouvent au Groupe CILOVA. Des prêts principaux avec notre société de crédit immobilier PROCIVIS PICARDIE, des prêts complémentaires avec le 1% Logement.

Des conseillers EURO CIL Habitat Conseil sont à la disposition des salariés d'entreprises afin d'évaluer leurs besoins, faciliter leurs démarches et trouver ensemble le meilleur financement.

Gratuit : notre service de SIMULATIONS FINANCIÈRES. Nouveau : Le PASS-FONCIER® pour accéder à la propriété en deux temps. Vous achetez votre maison et payez le terrain plus tard.

■ MOBILITÉ

Toutes les prestations pour accompagner la mobilité géographique et professionnelle des salariés. Aides financières diverses, et subventions pour frais liés au changement de résidence (Aide MOBIL-PASS®).

Services CIL-PASS mobilité® et EUROCIL Mobilité Relocation.

Nouveau : l'aide MOBILU-JEUNE®, subvention destinée à faciliter le logement des jeunes salariés en mobilité.

■ GESTION DE PATRIMOINE IMMOBILIER

Pour louer et gérer ses biens en toute sécurité : recherche de locataire, gestion comptable, administrative et technique, 3 garanties (impayés, détérioration, protection juridique).

Et aussi gestion des copropriétés.



la vie en mieux

Siège : MAISON DE L'HABITAT

Compiègne - 9, rue Clément Ader - 60200 - Tél. 03 44 92 51 00 - Fax 03 44 92 51 01

www.cilova.com - contact@cilova.com

www.aidologement.com/cilova - www.multidomus.com

LA BOUTIQUE DU LOGEMENT

12, rue des Gourmeaux - 60200 COMPIEGNE - Tél. 03 44 92 17 40

boutiquedulogement@cilova.com

AGENCES (Groupe et Filiales)

Amiens - Tél. 03 22 91 36 04 - Beauvais - Tél. 03 44 11 46 20

Chelles - Tél. 01 64 21 14 17 - Compiègne - Tél. 03 44 92 17 30

Creil - Tél. 03 44 66 80 00 - Villepinte - Tél. 01 48 63 20 03



Aide MOBIL-PASS®, Aide MOBILU-JEUNE®, CIL-PASS assistance®, CIL-PASS mobilité®, PASS-FONCIER®, PASS-GRL®, Prêt PASS-TRAVAUX®, Aides LOCA-PASS® sont des marques déposées pour le compte du 1% Logement.



Rénovation, construction, voirie

De gauche à droite :
le cloître Saint-Corneille rénové,
l'école Phileas Lebesgue

Equipements culturels, sportifs, de loisirs, écoles, crèches, lieux de culte, les quelques 220 bâtiments de la ville feront cette année encore l'objet de nombreux aménagements assurant ainsi la pérennité indispensable aux investissements effectués à l'image de la voirie et des espaces verts en constante progression.

Le cloître Saint-Corneille poursuit sa cure de jouvence

Dans le courant du second semestre 2009, démarreront les travaux de rénovation des deux ailes du Cloître, non encore restaurées.

"Cette réhabilitation sera réalisée sur les deux exercices budgétaires à venir et consistera comme pour les deux premières ailes, en la fermeture des baies, au décaissement du sol et au nettoyage de la pierre. De plus, la toiture actuellement très abîmée, sera rénovée",

indique Nicolas Leday, adjoint au maire de Compiègne

délégué aux travaux et aux bâtiments communaux.

Toujours dans le domaine de la culture, les premières études seront menées en 2009 en vue de la réhabilitation et de l'extension du musée Antoine Vivenel. Parallèlement, la toiture-terrasse du Conservatoire municipal de musique sera rénovée et l'important programme d'entretien de l'Espace Jean Legendre sera poursuivi.

"Les loges seront ainsi rénovées",
précise Nicolas Leday.



Les deux dernières ailes du cloître Saint-Corneille
seront rénovées en 2009 / 2010

Un club-house flambant neuf pour le RCC

Place aux sports avec les vestiaires du Rugby Club Compiégnois qui seront entièrement rénovés et la construction d'un tout nouveau club-house. Les

travaux qui débiteront au premier semestre 2009 devraient être achevés à l'été 2010. 2,2 millions d'€ seront consacrés à cette opération.



Nicolas Leday,
adjoint au maire de Compiègne, devant les terrains du RCC

Les équipements sportifs plus écologiques

"La réduction de la consommation d'énergie dans les bâtiments communaux et plus particulièrement dans les équipements sportifs sera aussi l'une des priorités de ce mandat",

ajoute Nicolas Leday, adjoint au maire.

Plusieurs gymnases et terrains extérieurs seront dotés de dispositifs permettant de n'utiliser qu'une partie des installations électriques. Il en est déjà

ainsi de la salle réservée au club de tennis de table au gymnase Ferdinand Bac et du gymnase Tainturier pour lesquels l'installation électrique a été entièrement rénovée. D'autres équipements tels les terrains extérieurs du Club Agility canine en seront dotés prochainement.

A l'été 2009, le gymnase Tainturier subira également une réfection complète de sa toiture et celui de l'avenue de Huy verra le remplacement des bardages translucides.



Le Club Agility sera prochainement doté d'une installation
électrique économe



De gauche à droite :
le parc de l'église Saint-Germain,
travaux rue des Domeliers



Création d'une cantine à l'école Robida

Nicolas Leday précise "qu'en matière de restauration scolaire, la volonté municipale est de regrouper les élèves des écoles primaires, par secteur, sur un seul site. Un pôle existe déjà qui accueille sur le site de Philéas Lebesgue les enfants de cette école et ceux de Charles Faroux. Un deuxième pôle sera créé en 2009 sur le site du groupe scolaire Robida. Il accueillera 300 écoliers le midi, 150 de l'école Robida et autant du groupe élémentaire Hammel.

Ce projet est évalué à 950 000 €. Deux autres restaurants seront créés dans les années à venir, l'un regroupera les enfants de Royallieu et Pompidou, l'autre les élèves des écoles du centre ville.

En 2009, des travaux seront réalisés dans les groupes scolaires Philéas Lebesgue et Saint-Germain A au niveau des huisseries, poursuivant ainsi le programme pluriannuel, et les peintures de la maternelle Augustin Thierry seront refaites.



Eric Hanen,
adjoint au maire de Compiègne

La voirie toujours sous haute surveillance

La qualité de la voirie participe à la sécurité des piétons et des automobilistes mais également à l'embellissement de la ville.

"Les réunions de quartiers, que nous faisons chaque mois avec monsieur le Maire, sont de très bons moyens, pour les habitants de nous faire part de leurs remarques et suggestions concernant la voirie. Ils connaissent le terrain pour le pratiquer quotidiennement, leur avis est toujours précieux pour nous",

indique Eric Hanen, adjoint au maire délégué à la voirie.

Chaque année, la ville procède à une série d'aménagements et de travaux programmés sur plusieurs exercices largement inspirés des demandes des riverains et des études des ingénieurs. Les demandes d'enfouissements de réseaux sont nombreuses car elles améliorent considérablement le paysage urbain. A l'image des rues de la Glacière, de la Madeleine, d'Arona ou encore de

Stalingrad qui ont été réalisées en 2008, c'est à chaque fois de nouveaux candélabres, adaptés au style du quartier, qui sont posés.

"Mais ces travaux sont toujours très coûteux", précise Eric Hanen, "il faut compter 300 000 € à 400 000 € pour refaire une rue de taille moyenne."

"La voirie, c'est également un travail de prévision et de gestion qui parfois, peut importuner l'habitant. Je pense notamment à la rue des Domeliers que nous avons traitée cette année. Nous avons constaté des affaissements de voirie. Compte tenu du site, il n'était pas envisageable d'intervenir ponctuellement, il fallait protéger les habitations durablement et en profiter pour effectuer tous les travaux indispensables sur 300 mètres."

La ville et l'ARC ont donc réalisé des travaux de canalisation de très gros diamètre puis ont posé un nouvel enrobé sur la chaussée.



Les espaces verts de la ville de Compiègne sont un élément essentiel de notre qualité de vie

Chlorophylle et espaces verts

Compiègne dispose d'un environnement naturel exceptionnel. Bordée d'une forêt de 14 000 ha, la ville a toujours eu à cœur d'être en harmonie avec cette situation géographique. Le Service Espaces Verts et Environnement développe la gestion écologique des massifs de la cité impériale. Arrosage en goutte à goutte pour économiser l'eau, utilisation d'insectes pour le traitement biologique afin d'éviter l'utilisation de produits phytosanitaires, binage manuel, pose de paillis sur les massifs vivaces,

compostage "maison" sont autant de méthodes naturelles qui accompagnent les plantations.

"Le SEVE s'est déjà forgé une belle réputation", insiste l'adjoint au maire, "nous allons d'ailleurs réitérer en 2009 notre opération de portes ouvertes qui avait remporté un vrai succès auprès des habitants curieux de savoir comment nous fonctionnons et impatients de petits conseils."

Entreprise **SEDD** *Étude et réalisation*
d'installations électriques
d'électricité courants forts et faibles

Industries - tertiaires - maintenance - haute tension
 vidéo-surveillance - incendie - intrusion - sonorisation
 systèmes de communication voie données image

Rue des Longues Rayes - 60612 La Croix Saint Ouen
 Tél. : **03 44 91 66 50** - Fax : 03 44 91 66 51
 e-mail : secretariat@sedd.fr

Création • Entretien • Espaces verts

TROCQUET
Xavier

Taille de haie • Création Pelouse
 Maçonnerie • Dallage • Pavage
 Elagage • Abattage
 Tous Terrassements • Apport de Terre
 Transport avec Tracteurs, Remorques

Qualification QUALI PAYSAGE
 P.100.E.130, E.140, E.150, E.160

Siret 509 673 737 00011

mail : trocquet.espacesverts@wanadoo.fr

60610 LA CROIX St OUEN

Tel : 03 44 41 54 33 / 06 09 40 02 46 Fax : 03 44 23 81 13



ASSOCIATION pour
 l'Aide à Domicile de l'Oise

DEVIS
 GRATUIT

Travaux Ménagers
 Aide à la personne
 Garde 24h/24 - Garde de nuit
 Garde d'enfant de plus de 3 ans



► Présente sur toute l'Oise

► Agrément Qualité

► Mise en place rapide de l'aide

ASSADO COMPIEGNE

33 rue de Paris 60200 COMPIEGNE
 Tél. 03 44 40 32 63 Fax 03 44 40 40 48
 contact@assado.asso.fr



Ets Bruno LEDRAPPIER

Electricité - Automatismes
 Assistance dépannage

MAÎTRE ARTISAN
 PARTENAIRE SICAE

ZA du Valadan
 Route de Roye
 60280 CLAIROIX

Tél. : **03 44 83 05 09**

Fax : 03 44 83 37 76

E-mail : bruno.ledrappier@orange.fr

dy DEMOUY
 GENIE CIVIL - BATIMENT

ENTREPRISE GENERALE
 BATIMENT ET GENIE CIVIL

3, rue de Clamart - BP 429
 60200 COMPIÈGNE CEDEX
 Tél. : **03 44 40 16 08**

Fax. : 03 44 40 31 64

E-mail : contact@demouy.fr

www.demouy.fr

Tout un monde de solutions...

...pour un monde en construction



BÂTIMENT

RÉHABILITATION

GÉNIE CIVIL - INDUSTRIEL - ENVIRONNEMENT

Brézillon

324 rue du Moulin St Blaise - B.P. 70156 - 60403 Noyon Cedex
 Tél. : 03 44 93 21 21 - Fax : 03 44 93 21 61 - www.brezillon.fr



Le lien entre les générations et les citoyens

> Petite enfance et vie scolaire

Le carnaval des enfants

Crèches

En raison des départs en retraite,

les crèches familiales de l'Abbaye et de Margny-lès-Compiègne recherchent des assistantes maternelles agréées.

Renseignements auprès des directrices de ces établissements :

> Crèche de l'Abbaye

2 chemin Sainte-Catherine à Compiègne
Tél : 03 44 86 26 88

> Crèche "La maison des enfants"

11 rue de Paramé à Margny-lès-Compiègne
Tél : 03 44 90 05 65

Le programme de renforcement des structures d'accueil pour les tout-petits se poursuit. De nouvelles crèches voient le jour tandis que des places supplémentaires sont créées dans les équipements existants.

La crèche interentreprises ouvrira ses portes en 2009

Le projet d'ouverture d'une crèche interentreprises mené par la ville et l'ARC et porté par le centre hospitalier de Compiègne, la polyclinique Saint-Côme et le centre psychiatrique Theillou, est actuellement à l'étude. Cet équipement de 45 places verra le jour au 2^{ème} semestre 2009 sur un terrain mis à disposition par l'agglomération au niveau du quartier de Mercières. Les heures d'ouverture seront aménagées de telle sorte que le personnel hospitalier qui travaille en horaires décalés puisse en bénéficier.

En 2008, une nouvelle crèche a par ailleurs été créée à Bellicart.

"Espaces de jeux avec mobilier haut de gamme, salles de sommeil au décor original de ciel étoilé, salle de restauration, cuisine, vestiaires et sanitaires ont ainsi été aménagés sur une surface de 200 m², dans les anciens locaux de l'école Augustin Thierry, pour permettre d'accueillir 24 enfants",

souligne Michel Le Carrères, élu de Compiègne.

Des places supplémentaires dans les équipements existants

La halte-garderie Le Nid, située dans le quartier du Clos des Roses, fonctionnera prochainement en multi-accueil, c'est-à-dire à la fois en garderie et en crèche. Cette structure pourra donc accueillir une quinzaine d'enfants toute la journée de 8h30 à 18h30 et ce régulièrement.

"Parallèlement, l'utilisation des locaux pourrait être élargie à l'accueil périscolaire des enfants de maternelle. La halte-

garderie leur serait alors ouverte le matin entre 7h et 8h30 ainsi que le soir après 18h. La ville travaille également avec la crèche de la Croix-Rouge installée rue d'Humières sur un projet d'extension d'une douzaine de places",

déclare Dominique Renard, conseillère municipale de Compiègne, déléguée à la petite enfance.



Dominique Renard, conseillère municipale de Compiègne dans une crèche de la ville

L'épanouissement des enfants est notre priorité

"Extension de l'accueil périscolaire, amélioration du service de restauration, développement des projets pédagogiques culturels, mise en place d'un programme de coaching ou lutte contre les conduites addictives, la ville de Compiègne s'engage

aux côtés de l'Education Nationale et des équipes éducatives, pour assurer le bien-être de nos enfants et des jeunes et être à l'écoute des parents",

ajoute Dominique Renard.

L'accueil périscolaire, un "plus" pour les familles

"Depuis la rentrée de septembre, l'accueil périscolaire a été étendu le matin aux enfants des classes de CP-CE1, dans les écoles de Compiègne où la demande était importante. Ce dispositif permet d'accueillir les enfants, encore trop jeunes pour rester seuls chez eux, avant les cours",

précise Sylvie Oger Dugat, adjointe au maire de Compiègne, déléguée à la vie scolaire et périscolaire.

De leur côté, les enfants de l'école maternelle André Hammel qui se rendaient jusqu'à présent à l'école Jacques Prévert pour le temps périscolaire, bénéficient désormais d'un accueil au sein de leur établissement.

Les rencontres inter-âges ont, elles aussi, été

reconduites avec les tout-petits et un éveil musical selon un rythme adapté aux plus jeunes sera mis en place prochainement.

"Une attention toute particulière a été portée à la formation du personnel d'encadrement, que ce soit pour l'accueil en dehors des cours, ou le midi, pendant le service de restauration scolaire. Un responsable est désormais désigné parmi les encadrants, véritable relais entre les services de la ville et l'équipe pédagogique, ce qui permet de faire remonter l'information plus rapidement en cas de problème, de créer un lien avec le responsable de l'établissement scolaire et ainsi de répondre au mieux aux besoins de chaque enfant."

Une ouverture culturelle toujours plus large

Le travail transversal réalisé en particulier avec Michèle Le Chatelier, adjointe au maire, déléguée à la politique culturelle de la ville, a parallèlement permis de développer des projets pédagogiques spécifiques, mis en œuvre en étroite liaison avec l'Education Nationale et les enseignants. Les petits compiégnais peuvent pleinement bénéficier des ateliers ouverts dans les musées (sérigraphie, peinture...), des programmes pour les enfants présentés à l'Espace Jean Legendre ou des activités

proposées dans les bibliothèques municipales.

Parallèlement, les actions d'éducation à l'environnement initiées dans le cadre des "semaines de développement durable" se poursuivent avec d'autres classes élémentaires mais aussi avec les collèves. Les messagères du tri proposent des animations dans les écoles et les classes de 6^{ème} des collèves. Leur objectif est d'expliquer le tri et le devenir des déchets recyclés aux enfants.



L'apprentissage de la musique pour les petits compiégnais

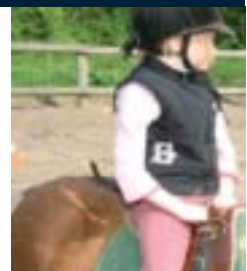
En 2008

• Mobilier : 18 700 €

ont été investis dans les écoles élémentaires et 3 400 € en maternelle

• Informatique : 83 000 €

ont été dépensés pour la location de matériel informatique (240 PC et 30 portables)



De gauche à droite : la cantine de Philéas Lebesgue, activité poney, nouvelle crèche de la Mare Gaudry

Permanences du Dr Monpetit

Point écoute, échange, aide,

Bureau A ou B annexe de l'Hôtel de ville 1^{er} étage (à côté du musée de la Figurine) :

mardi et vendredi de 17h à 19h ainsi que le samedi matin sur rendez-vous au :

03 44 20 91 76

ou **03 44 20 96 59**

Permanences destinées aux jeunes et aux parents, à titre gratuit.

Lutter contre l'alcoolisme et la drogue

Outre l'intervention de personnes qualifiées dans ce domaine dans les collèges et lycées, un réseau de prévention primaire pour lutter contre les conduites addictives est mis en place.

"La mise en œuvre de ce réseau s'appuie sur le travail de fond réalisé par le docteur Monpetit depuis de nombreuses années.

Former les personnes qui accueillent ou côtoient les jeunes à les écouter, les comprendre, les conseiller et les orienter, informer les familles pour qu'elles sachent vers qui se tourner sont autant de champs sur lesquels nous travaillons",

conclut Sylvie Oger Dugat.

Centres aérés 2008-2009 : un programme renouvelé

Depuis 1970 la ville de Compiègne a développé des activités pour les plus jeunes dans les périodes extra-scolaires. Anne-Marie Vivé, adjointe au maire, déléguée à l'action sociale dans les quartiers, a tenu cette année à entièrement rénover les activités proposées dans le cadre des centres aérés en gardant des tarifs extrêmement attractifs. L'accent a été porté sur l'éveil ludique, sportif et culturel sous la

responsabilité d'une équipe de professionnels détenteurs du BAFA et/ou éducateurs sportifs. Compiègne propose à ses jeunes concitoyens une série d'activités nouvelles le mercredi visant à éveiller leurs sens et leurs goûts. L'objectif étant que les enfants se découvrent une passion et l'exercent dans les clubs le samedi matin, désormais totalement libérés des obligations scolaires.



Sylvie Oger Dugat, adjointe au maire de Compiègne lors du service du repas de l'école Philéas Lebesgue

Toujours plus de sports

Sous le parrainage de Dominique Rocheteau, "l'Ange vert" qui fut champion de France en 1974, 1975, 1976 (Saint-Etienne), les jeunes de 6 à 9 ans passionnés de football peuvent s'initier à la discipline lors d'une séance de 1h au stade Paul Cosyns. Tennis de table, judo, natation, patinage

sont aussi au programme. Mais les centres aérés sont aussi l'occasion de se défouler ensemble dans la magnifique forêt domaniale où les enfants seront régulièrement conduits pour jouer mais aussi pour apprendre à connaître et respecter cet environnement qui leur est si proche.

De gauche à droite : les centres aérés de la ville de Compiègne, au programme : sports, sorties, jeux, activités culturelles





Do you speak english ?

“Nous nous sommes mis à l’heure anglaise avec les plus petits et nous nous sommes entourés d’intervenantes très aguerries à l’apprentissage d’une langue étrangère pour les enfants. Ça ne s’improvise pas et il ne suffit pas de bien parler anglais pour l’enseigner. Je suis heureuse d’avoir des personnes d’une telle qualité pour animer cet atelier”,

indique Anne-Marie Vivé.

“En effet, précise Véronique de Tarlé qui assure cet apprentissage avec Florence Bibaut et Diane Sydenham, les enfants seront amenés

à découvrir l’anglais et à le pratiquer de façon ludique. L’anglais nécessite notamment une oreille fine car utilisant une amplitude hertzienne bien plus importante que le français (500 à 1 000 Hz pour le français ; 2 000 à 20 000 Hz pour l’anglais). Par la musique et le chant, l’oreille sera petit à petit ouverte pour entendre toutes les subtilités de la langue.”

24 enfants, âgés de 4 à 6 ans, participent le mercredi matin à ce bain anglais par le jeu, la chanson et des petites histoires, la cuisine et la gymnastique d’éveil.



Anne-Marie Vivé, adjointe au maire de Compiègne, apporte un cadeau à la maman du premier bébé de l’année 2009

Le bois de Chiquibaba, une comédie musicale des petits Compiégnois

“Nos enfants se révèlent aussi de grands amateurs de spectacle. C’est pourquoi nous voulions absolument leur proposer une démarche dans le domaine artistique. Nous avons rencontré Laurence Lemoine-Rocheteau, danseuse chorégraphe, dont l’enthousiasme et l’engagement nous ont tout de suite séduits. C’est ainsi qu’est né le projet de créer un spectacle”,

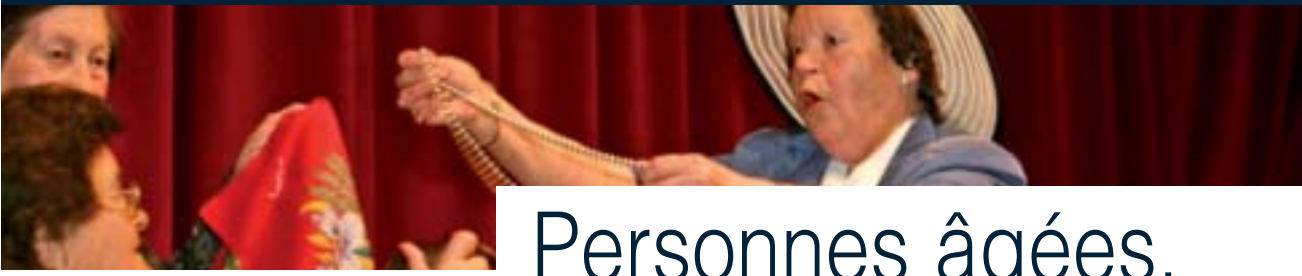
explique Anne-Marie Vivé.

Un groupe d’une trentaine d’enfants de 6 à 8 ans, prépare un spectacle qui mènera les bambins dans le monde merveilleux du bois de Chiquibaba, un conte musical où les enfants pratiquent la danse, la musique et les sketches. L’éveil aux arts prend également le chemin de l’école des beaux-arts et du conservatoire de musique avec plusieurs groupes d’enfants qui sont envoyés dans ces équipements communaux pour y découvrir la musique et ses instruments, le dessin ou encore la sculpture.



La comédie musicale “Le bois de Chiquibaba”





De gauche à droite, foyer Pierre Desbordes, club Soiron, lien intergénération, club théâtre.

Personnes âgées, accroître le bien-être des aînés

Aides, écoute et soutien aux aînés contribuent à améliorer le quotidien de ceux qui sont dans le besoin ou isolés. Et si la ville accompagne les plus vulnérables, elle apporte aussi un important soutien logistique et financier aux associations et se mobilise avec elles pour que retraite rime avec épanouissement.



Nos aînés primés par la ville sur les saynètes des dictons français

Accompagner les plus fragiles

Allocation municipale pour les plus de 65 ans non imposables sur le revenu, cellule de veille sanitaire et micro-crédit social pour les plus vulnérables, la ville multiplie ses actions pour venir en aide aux personnes âgées qui en ont besoin et réagir au plus vite dans les situations d'urgence (canicule, hiver rigoureux...).

Parallèlement, les visites à domicile et le portage de repas à domicile, assurés par le centre communal d'action sociale, permettent de tisser des liens quotidiens avec les personnes isolées. Plus de 35 000 repas ont ainsi été livrés en 2008, un chiffre en constante augmentation.

Les relations sociales au cœur de l'épanouissement

"La ville et le Club et loisirs des retraités œuvrent ensemble pour offrir à nos aînés des moments de convivialité privilégiés",

indique Marie-France Gibout, élue de Compiègne, déléguée aux personnes âgées.

"Le repas de fin d'année qui réunit tous les ans plus de 1 000 convives, le voyage réservé aux anciens en mai, les diverses activités, jeux ludiques, culturels, de mémoire et l'atelier-théâtre, animé tout au long de l'année par Frédéric Morlot, constituent autant d'occasions de se retrouver entre amis."

17 représentations ont d'ores et déjà été données par l'atelier-théâtre sur la scène de l'Espace Jean Legendre et à La Croix Saint Ouen. En 2009, l'atelier se produira sur l'ensemble de l'agglomération.

Renseignements au : 03 44 40 73 73

De leur côté, les foyers-clubs de la ville proposent de se réunir plusieurs fois par semaine autour

d'activités ludiques ou pour partager le repas de midi. Plus de 4 500 repas ont ainsi été servis en 2008 au sein de ces foyers.

Depuis maintenant trois ans, le Trophée Cité Bleue remporté par la Ville en 1990 au regard des actions entreprises en faveur des personnes âgées, est remis en jeu. Et pour choisir le lauréat, une série de saynètes sur les dictons français est mise en scène et jouée par les quatre clubs d'aînés compiégnais, devant le public des salles Saint-Nicolas. En 2008, ce trophée a été remporté par le foyer Pierre Desbordes, sur le dicton **"Pierre qui roule n'amasse pas mousse"**.

Autre rendez-vous très apprécié, le défilé de mode intergénération organisé en mars aux salles Saint-Nicolas et auquel sont conviées toutes les personnes âgées de la ville. 900 spectateurs ont assisté à cette représentation.

En 2008, les communes de Compiègne et de Margny-lès-Compiègne se sont associées pour participer à un voyage en Baie de Somme, organisé entre maisons de retraite, résidences et foyers-logements du Compiégnais.



Marie-France Gibout, conseillère municipale de Compiègne en visite chez les seniors



Projets 2009

“Au titre des nouveautés, il faut souligner la sortie prochaine d'un journal d'information destiné aux foyers-clubs et à toute personne qui en fera la demande. Y figureront toutes les activités ludiques et sorties”,

révèle Marie-France Gibout.

“Un livre de recettes accompagnées d'une multitude d'astuces, élaborées par des personnes âgées, verra également le jour en 2009. Il sera vendu au profit des aînés qui sont en situation de précarité.”

Pour communiquer dans le journal ou faire connaître l'une de vos recettes, il suffit de prendre contact avec :

Marie-France Gibout,
à la mairie de Compiègne :
Tél : 06 87 53 45 75

Côté divertissement, un bal des débutantes sera organisé au Château de Compiègne en janvier 2010. Les jeunes filles devront être parrainées par une personne âgée, une association ou un commerçant compiénois.

L'hébergement des personnes âgées : une priorité

La résidence Jean Lefort, gérée par l'Agglomération de la Région de Compiègne, fait actuellement l'objet de nombreux aménagements pour améliorer les conditions de vie de ses 62 résidents. Avec le concours de la société Picardie Habitat, des travaux de sécurisation des locaux (isolation, mise aux normes des ascenseurs et escaliers) ont été réalisés en 2008. D'autres aménagements, rénovation complète de la toiture, remplacement des fenêtres et des volets, devraient être effectués en 2009. Trois

ordinateurs ont été installés dans les salles communes et l'ARC a pris récemment contact avec la SACEM pour y diffuser de la musique.

De son côté, le centre hospitalier de Compiègne prévoit de créer, dans la partie contiguë à la maison de retraite Fournier Sarloève, implantée sur le site de l'ancien hôpital Saint-Joseph, 75 lits supplémentaires. Les travaux devraient débuter en juin 2009 pour une ouverture prévue dans les premiers mois de 2011.



Une nouvelle maison de retraite sur l'ancien site de l'hôpital Saint-Joseph

Grand Litier
confiez-nous votre repos

Votre spécialiste de la literie
sur + de 800m²

Dunlopillo Epeda

LITERIE Y. LAMOUCHE
Le spécialiste de votre sommeil depuis 1963
ZAC du CAMP DU ROY - 141, avenue Jean Moulin
JAUX - 03.44.83.41.07 - www.literie-lamouche.com

ENTREPRISE GÉNÉRALE DE BATIMENT GÉNIE CIVIL

40 ans au service des collectivités locales

**22, route de Reims - COULOISY
60350 Cuise-la-Motte
Tél. 03 44 85 70 86 - Fax 03 44 85 80 44**

INSTALLATIONS THERMIQUES
ET SANITAIRES

Coudert

- CLIMATISATION
- VENTILATION
- GEOTHERMIE
- REGULATION
- PLANCHERS CHAUFFANTS
- INSTALLATIONS SOLAIRES

11, rue du Four St-Jacques - ZAC de Royallieu
60200 COMPIÈGNE
Tél : 03.44.20.06.51
Télécopieur : 03.44.86.08.73
email : coudert@sacoudert.com



ENTREPRISE
CAGNA

*VRD - Travaux Publics
Pose de réseaux d'énergie
Assainissement eaux usées & pluviales
Adduction Eau Potable*

ZAC de Mercières - Zone 3 - BP 70213
60202 COMPIÈGNE cedex
Tél.: 03 44 86 38 88 - Fax : 03 44 86 49 01

ETS **FERCOT**

SERVICES ET ÉQUIPEMENTS POUR AUTOMOBILES

Aménagement de véhicules pour personnes à mobilité réduite.

Aménagement d'aides à la conduite et à l'accès au véhicule.

Compiègne - ZAC de Mercières
5, avenue Flandres-Dunkerque
Tél : 03 44 20 07 39
www.fercot.com



La confiance aussi ça se construit
Réhabilitation & Travaux neufs

- ☒ Entreprise générale de bâtiment
- ☒ Maçonnerie
- ☒ Taille de Pierre
- ☒ Charpente

Z.I n°2 - Impasse du Prê Bernot - 60880 LE MEUX
Tél : 03.44.91.50.00 - Fax : 03.44.91.50.10
E-mail : contact@faber-sa.fr



RN31 - Le Bouquy
60880 JALUX
Tél : 03 44 37 32 32
Fax : 03 44 37 32 30
hie.paysage@club-internet.fr

Étude, création, entretien des
espaces verts et clôtures
Murs végétalisés
Toitures végétalisées

LELIEVRE
PARIS

Editeur de tissus d'ameublement

Zac de Mercières - Zone 3
Avenue H. Adnot - 60200 Compiègne

TÉL. : 03 44 30 47 90
FAX : 03 44 30 47 95

- Qualité
- Hygiène-Santé
- Sécurité
- Environnement

Evaluer, améliorer et certifier la sécurité et les performances de nos clients.

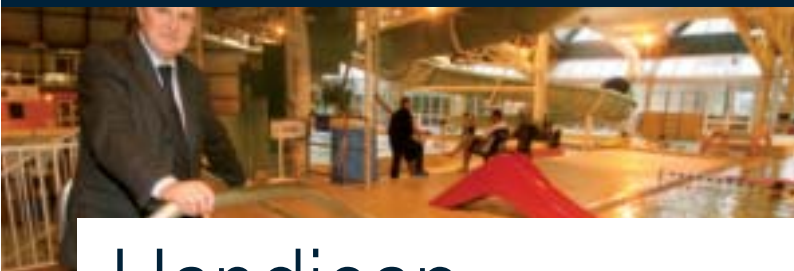
Bureau Veritas propose la gamme de prestations la plus large de son secteur, pour couvrir l'ensemble des enjeux QHSE-SA des acteurs industriels et immobiliers ainsi que des systèmes de production de ses clients :

- Vérifications réglementaires
- Analyses en laboratoires
- Maîtrise des risques HSE
- Certification
- Contrôle construction
- Gestion de patrimoine
- Formation
- Mesures et analyses (eau, air, ...)

Bât n°4
Square Henri Laborit
60471 COMPIÈGNE
Tél.: 03 44 20 02 85
Fax : 03 44 23 30 20
www.bureauveritas.fr



Dans l'intérêt des entreprises et des Hommes



De gauche à droite : rampe d'accès à la piscine de Mercières, l'accessibilité à l'Hôtel de ville, la commission d'accessibilité

Handicap et accessibilité

La prise en compte du handicap : une préoccupation constante

Dans notre société moderne parfois individualiste, la prise en compte de l'autre, surtout lorsqu'il est différent, ne va pas toujours de soi et nécessite une véritable volonté politique.

"Bien sûr, chaque élu, dans son domaine, avait déjà à l'esprit la prise en compte des besoins de la population handicapée mais je crois qu'il est bien qu'une voix spécialisée se fasse entendre dans l'assemblée municipale",

souligne Rémi Lemaistre, conseiller municipal délégué aux personnes handicapées.

"Mon expérience professionnelle et familiale m'aide mais ne suffit pas. Je dois faire un vrai travail de terrain en écoutant

les difficultés des personnes atteintes de handicap et parfois, d'un cas particulier, on débouche sur une mesure d'intérêt plus général. Par exemple, après plusieurs rencontres de familles de jeunes adultes handicapés, je me suis aperçu du surcoût que représentait la pratique sportive lorsque le jeune doit être accompagné par un membre de sa famille. Ainsi le conseil municipal a voté cette année la gratuité de l'entrée à la piscine pour l'accompagnant d'une personne handicapée."

Il s'agit là d'une mesure toute simple, peu coûteuse pour la collectivité, mais très appréciable pour les bénéficiaires.

Faciliter l'accès des personnes handicapées et veiller à la sécurité du public

Dans les grandes villes, la commission communale de sécurité et d'accessibilité intervient dans tous les établissements recevant du public et ce, dans deux domaines essentiels : celui de la sécurité du public et, lors de l'ouverture des établissements, en matière d'accessibilité des personnes à mobilité réduite.

"Des visites sont régulièrement effectuées dans les établissements publics et privés,

ouverts à la population. Elles ont pour but premier de préserver la sécurité du public mais permettent aussi, par les conseils donnés, de préserver l'outil de travail de l'exploitant",

indique Marie-Christine Legros, conseillère municipale de Compiègne, présidente déléguée à la commission communale de sécurité et d'accessibilité.

L'accessibilité, un objectif prioritaire

"Lors de l'ouverture de nouveaux établissements, la commission intervient en outre pour vérifier que tout est conforme à l'autorisation d'urbanisation, tant au niveau de la sécurité que de l'accessibilité des personnes handicapées" précise Marie-Christine Legros "et une équipe en mairie est à la

disposition du public pour conseiller dans la mise en œuvre de ces projets."

D'ici 2012, tous les exploitants d'établissements recevant du public devront procéder à un recensement des travaux à effectuer pour permettre l'accès de leur bâtiment aux personnes à mobilité réduite.

Transports

Les bus gratuits de l'Agglomération de la Région de Compiègne

déjà dotés de planchers bas et de plate-formes d'accès pour les personnes à mobilité réduite, seront équipés prochainement de systèmes d'annonces sonores et visuels. Ce nouvel équipement permettra de faciliter les déplacements des personnes malvoyantes et malentendantes mais également des personnes ayant un handicap mental.



Rémi Lemaistre, conseiller municipal de Compiègne, présente la rampe d'accès au bassin de la piscine



Marie-Christine Legros, conseillère municipale de Compiègne, vérifie la sécurité d'un bâtiment accueillant du public



De gauche à droite, la banque alimentaire, la Passerelle, inauguration des nouveaux locaux du Souffle, le centre d'hébergement, les Restos du Cœur

Action sociale, du nouveau

La banque alimentaire de l'Oise redistribue aux associations caritatives du département nourriture et produits d'hygiène provenant des surplus de l'Union Européenne, des entreprises locales, de la grande distribution et de la collecte qu'elle organise une fois par an, le dernier week-end de novembre.

Installée jusqu'en 2007 dans les anciens locaux de la menuiserie Copeaux et Salmon au centre de Compiègne, la banque alimentaire vient de déménager sur la zone industrielle nord de Compiègne, dans des locaux rachetés par l'ARC.

Jean-Pierre Lebœuf, élu délégué aux bâtiments publics communautaires de l'ARC, explique :

"le transfert des locaux de la banque alimentaire de l'Oise a coûté 395 000 € et

a bénéficié d'une subvention de 122 000 € du Conseil général de l'Oise. La banque alimentaire paie un loyer de 12 000 € par an couvrant la moitié de la somme apportée par l'ARC. Il s'agit d'un investissement indispensable pour cette structure qui secourt près de 8 000 personnes dans le département".



Jean-Pierre Lebœuf, maire de St-Jean-aux-Bois, vice-président de l'ARC

Une aire des gens du voyage conforme à la réglementation

Ouverte depuis la mi-juillet, l'aire d'accueil des gens du voyage de Jaux comprend 75 emplacements équipés de bornes électriques et de branchements individuels.

"Comme le prévoit le schéma départemental, cette installation n'est pas destinée aux sédentaires, mais à des nomades ne pouvant rester que deux fois trois mois chaque année",

note Christian Navarro, maire de Jaux, vice-président

de l'agglomération et,

"le fonctionnement et les aménagements de notre aire ont été salués lors d'une visite de chantier en avril dernier, par le sénateur Pierre Hérisson, président de la commission consultative nationale d'accueil des gens du voyage".

Cette aire est bitumée et comprend six blocs sanitaires avec douches et WC, des locaux administratifs, d'accueil et d'un logement pour le gardien.

De nouveaux lieux d'hébergement pour les plus démunis

"A Compiègne, les locaux de la rue Pasteur accueillent désormais le Centre d'Hébergement et de Réinsertion Sociale (CHRS) et le foyer d'urgence, gérés tous deux par le centre communal d'action sociale",

explique le vice-président du centre communal d'action sociale, Michel Le Carrères.

Constitué de 18 places, le CHRS a pour objectif d'aider ceux qui sont en situation de grande précarité à trouver des solutions qui leur permettent de connaître à nouveau une situation stable et durable tant professionnellement qu'en matière d'hébergement. De son côté, le foyer d'urgence qui comporte 10 places d'accueil permet d'héberger ponctuellement des personnes sans domicile fixe, de façon à répondre à des besoins urgents et de courte durée.

...



...

Le chantier de construction d'une maison relais de 25 places, gérée par Accueil et Promotion en Picardie, démarrera début 2009. Cette maison implantée sur un terrain mis à disposition par l'ARC dans le quartier du Vivier Corax, accueillera les résidents à leur sortie du CHRS, avant que ne leur soit proposé un habitat indépendant.

Un autre projet de maison relais devrait également démarrer début 2009, avenue Gambetta, en lieu et place de l'actuelle résidence sociale. Un nouveau bâtiment sera construit par l'OPAC de l'Oise pour y héberger cet établissement de 25 places, géré par le CCAS et placé sous la responsabilité du directeur du CHRS. L'ancienne bâtisse sera pour sa part transformée en résidence sociale d'une capacité d'accueil de 8 personnes. Elle sera également gérée par le CCAS.

"La ville de Compiègne intervient également au quotidien pour venir en aide à ceux qui connaissent des situations difficiles. Les services sociaux de la ville peuvent être amenés à attribuer des aides financières sous la forme de chèques d'alimentation ou d'énergie pour les personnes en difficulté",

révèle André Pauquet, adjoint au maire, délégué à la solidarité.

"Ces aides sont distribuées ponctuellement en cas d'urgence absolue. Elles permettent de payer une facture de gaz, d'eau ou d'électricité, une nuit d'hôtel,..."

"Un système de chèques pour l'accompagnement à la personne, sous forme de chèques emploi-service pour aider les personnes âgées, qui sortent de l'hôpital, par exemple, à régler les charges d'aide à domicile, sera également mis en place en 2009",

précise Geneviève Pouyet-Truchot, conseillère municipale de Compiègne déléguée auprès du vice-président du CCAS.

"Leur attribution sera certes ponctuelle et se fera sur dossier et certificat médical, mais ce système permettra d'intervenir quasiment instantanément et de répondre à l'urgence."

Lutte contre la toxicomanie

Un établissement médico-social de 18 chambres,

géré par le Service d'Aide aux Toxicomanes de l'Oise (SATO), sera réalisé rue de Stalingrad pour y accueillir les personnes en cours de traitement et sorties des centres de soins.

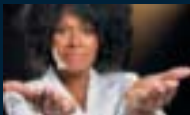
Les séjours seront de deux mois maximum. Cette maison devrait ouvrir au cours de l'année 2010.

Les nouveaux locaux du Souffle



Michel Le Carrères, André Pauquet, adjoints au maire de Compiègne, accompagnés de Geneviève Pouyet-Truchot et Dominique Renard, conseillères municipales de Compiègne





Vivez et bougez dans le Compiégnois

> La culture

Gershwin à l'Espace Jean Legendre



Simone Veil en visite à la bibliothèque Saint-Cornille

“Le début d’année donne l’occasion de revenir sur la vie culturelle de notre ville et de partager notre ambition pour son futur. Si l’on veut illustrer l’attractivité d’une ville, il faut aussi valoriser sa culture, son patrimoine et mettre en évidence toutes les ressources culturelles qui concourent à la qualité de la vie”.

Pour Michèle Le Chatelier, adjointe au maire de Compiègne, chargée de la politique culturelle et de l’action touristique, ces grands principes doivent

accompagner les grandes décisions culturelles des années à venir.

Une politique culturelle active

Bibliothèques, musée Vivanel, Figurine historique, Espace Saint-Pierre des Minimes, Espace Jean Legendre, Théâtre impérial, Château, musées du Château, Clairière de l’Armistice et Mémorial de la déportation, les Compiégnois disposent aujourd’hui de nombreux établissements culturels adaptés aux intérêts les plus divers.

Pour y attirer les publics, la ville met en œuvre une politique culturelle qui se construit sur deux priorités : **diversité et proximité.**

Diversité dans la richesse de l’offre qui permet à chacun de trouver sa propre pratique culturelle :

patrimoine, arts de la scène, arts visuels, lecture.

Proximité avec les Compiégnois dans le travail accompli par les personnels de ces établissements et grâce aux multiples associations qui sont des relais. En 2008, Compiègne a subventionné 501 associations culturelles pour un montant de 704 165 €.

“Proximité aussi par rapport au jeune public car de notre capacité à amener les jeunes à la culture dépend une partie de leur chance à choisir leur vie”,

précise Michèle Le Chatelier.

Des équipements culturels plébiscités

2008 a vu les Compiégnois s'approprier leur nouvelle **bibliothèque Saint-Corneille**. On assiste à l'émergence de réseaux de lecteurs, fidèles ou nouvellement arrivés qui ne manquent aucun *Rendez-vous de grands écrivains*, participent régulièrement aux *Rendez-vous lecture* ou, pour les plus jeunes, aux *Heures du conte* et visitent, en classes ou individuellement, les expositions. (22 classes ont visité la récente exposition sur le Roman de Renart).

"Les entrées ne faiblissent pas avec plus de 20 000 visiteurs chaque mois auxquels s'ajoutent les accès aux bibliothèques Jacques-Mourichon et Pompidou",

précise Marie-Claire Garreau, adjointe au maire chargée des équipements culturels.

Pour l'**Espace Jean Legendre**, l'année 2008 a été marquée par une fréquentation record : 90 % de remplissage pour les 140 représentations annuelles.

"Notre théâtre démontre ainsi un savoir-faire reconnu régionalement autant que nationalement. C'est une scène de diffusion mais aussi un lieu de création essentiel à notre vie culturelle",

précise Michèle Le Chatelier.

"Le Ziquodrome de Compiègne doit désormais sa notoriété à la qualité de sa programmation ainsi qu'à son public de plus en plus fidèle et exigeant",

indique fièrement Eric Winnebroot, conseiller municipal, délégué au fonctionnement et à la programmation du Ziquodrome.

La 4^{ème} saison s'appuie largement sur ces atouts pour proposer toutes les palettes musicales d'aujourd'hui à travers le jazz d'Aldo Romano, les rocks de Ten Years After ou d'Aqme, mais également le blues de John Lee Hooker Jr entre autres. Mais le Ziquodrome propose aussi du théâtre avec la Compagnie des Lucioles de Compiègne. Bref, un panel de spectacles à découvrir, audacieux et parfois déroutants...

"Le Ziquodrome touche tous les publics que nous espérons encore plus nombreux pour cette nouvelle saison."

Aujourd'hui, le Ziquodrome accueille en moyenne 15 000 spectateurs chaque année et les soirées étudiantes, auxquelles s'adapte parfaitement le site, font systématiquement salle comble.



Eric Winnebroot, conseiller municipal de Compiègne, devant le Ziquodrome



Marie-Claire Garreau, adjointe au maire de Compiègne, et Claire Aoun, conseillère municipale, en visite au musée Antoine Vivanel.

Les musées Antoine Vivanel, Figurine historique et Mémorial

Tous trois ont, eux aussi, connu une augmentation de leur fréquentation avec 27 000 visiteurs cette année sans doute attirés par les 7 expositions de l'Espace Saint-Pierre des Minimes.

"C'est en tout plus de 40 000 personnes qui sont venues découvrir les richesses compiégnoises de nos musées et lors de nos expositions",

confirme Marie-Claire Garreau.

Le 23 février dernier fut un moment de recueillement pour Compiègne et la France qui se replongeaient alors dans l'horreur de la guerre avec l'ouverture du **Mémorial de l'internement et de la déportation du Camp de Royallieu**. Autour

de Christian Poncelet, alors président du Sénat, de Michel Drucker, célèbre animateur, dont le père a été interné puis déporté et de nombreux officiels, Philippe Marini a inauguré ce lieu de mémoire et d'histoire.

"Déjà 19 000 visiteurs sont venus découvrir ces pages noires de l'histoire de la cité impériale. Les expositions temporaires "Il n'y a pas d'enfants ici - Auschwitz Gross Rosen Buchenwald" et "Ces objets qui nous parlent" ont participé au succès de ce musée mémorial",

indique avec émotion Jacqueline Liénard, conseillère municipale de Compiègne, déléguée au fonctionnement et à l'exploitation du musée Mémorial.



Jacqueline Liénard, conseillère municipale de Compiègne, accompagnée de son frère, très émus au Mémorial

Le Palais impérial

Compiègne a la chance d'avoir en pleine ville une résidence royale et impériale abritant plusieurs musées dont le musée de la Voiture et les musées du Second Empire.

"Atout culturel et touristique, "boosté" par Emmanuel Starcky, conservateur d'un grand dynamisme, notre Palais a vu sa fréquentation augmenter de 16 % en 2007 et de plus de 6 % en 2008, dépassant 80 000 visiteurs. Il accueille désormais

des artistes contemporains, Titus Carmel pendant l'été 2008, renouvelant ainsi son image de lieu patrimonial non figé. Par ailleurs, il réaffirme son ancrage européen par des expositions novatrices comme "Napoléon III et la Reine Victoria" qui a bénéficié du double patronage du Président de la République, Nicolas Sarkozy, et de Sa Majesté la Reine Elizabeth II",

précise l'adjointe au maire, Michèle Le Chatelier.



Michèle Le Chatelier, adjointe au maire de Compiègne, accompagnée d'Emmanuel Starcky, conservateur du Palais



Le Festival des forêts

Cette association culturelle largement soutenue par la ville, renouvelle la découverte de la musique classique en associant promenades et concerts, en programmant des artistes de renommée internationale à des prix abordables. 7 200 adultes, enfants, publics handicapés et fragilisés l'ont fréquenté en 2008. Le Festival des forêts est à l'initiative

d'un projet d'envergure visant à la réhabilitation d'un élément de notre patrimoine local, l'abbaye de Saint-Pierre en Chastres. L'ARC en sera le maître d'ouvrage. A terme, un théâtre de verdure accueillera des spectacles au cœur de la forêt et des studios et ateliers permettront d'héberger des artistes en résidence, encourageant ainsi la création autant que la diffusion musicale.



Le Festival des forêts

Musique et beaux-arts au cœur du dispositif

Le conservatoire municipal de Compiègne inauguré en 1983 comprend 7 salles de formation musicale, 11 salles instrumentales et un auditorium.

"Il est aujourd'hui un véritable vivier de talents avec ses 670 élèves inscrits à la rentrée 2008 et ses 37 professeurs passionnés",

précise l'adjointe au maire, déléguée aux équipements culturels, Marie-Claire Garreau.

Claire Aoun, conseillère municipale, déléguée à l'enseignement artistique, tient à préciser :

"pour l'année 2009, de nombreuses auditions des élèves sont déjà programmées dans les maisons de retraite et à la bibliothèque Saint-Corneille. Le 15 mai prochain, une audition des classes de musique de chambre et des chorales se fera à l'église Saint-Pierre des Minimes".

L'école des beaux-arts accueille cette année 480 élèves dont 200 enfants participent aux cours d'arts plastiques, de dessin, de peinture, de céramique et de vitrail autour des 9 professeurs diplômés.

"Monsieur Pasque a remplacé Monsieur Lutz pour les cours de sculpture et

Monsieur Pradalié, le nouveau responsable pédagogique, a créé des cours spécifiques pour les adolescents", tient à préciser Claire Aoun avant d'ajouter *"les arts vont communiquer entre eux, Monsieur Pradalié travaille actuellement sur une passerelle du pictural vers le musical. Journées portes ouvertes, participation à la semaine de la femme et exposition de fin d'année seront des moments à partager avec les élèves et leurs professeurs afin de découvrir le riche enseignement artistique qui se pratique à Compiègne".*

"La vie culturelle compiégnoise est dense, intense et passionnée. Les équipements dont nous disposons permettent cet éclectisme des disciplines. On peut assister aux plus merveilleux spectacles mais surtout, on peut s'initier à toutes les formes de culture. Avec détermination, l'équipe municipale chargée de la culture s'est unie autour de Philippe Marini pour accroître encore d'avantage l'offre culturelle de Compiègne, une ville moyenne avec une offre culturelle exceptionnelle qui fait rayonner la cité impériale bien au-delà de ses limites géographiques",

conclut Marie-Claire Garreau.



Eric Rouchaud, directeur de l'Espace Jean Legendre et Michèle Le Chatelier, adjointe au maire de Compiègne

Les grands enjeux culturels

Michèle Le Chatelier s'exprime sur le Théâtre impérial qui *"a connu une année difficile. Le sénateur maire a fortement sollicité le ministère de la Culture pour qu'il garantisse la destinée de l'unique scène lyrique reconnue entre Paris et Lille. Eric Rouchaud, directeur de l'Espace Jean Legendre, assurera sa direction, tandis que Pascal Verrot, directeur de l'Orchestre de Picardie, en sera le directeur artistique. Tout sera fait pour maintenir la programmation de la saison en cours".*

"La ville de Compiègne, on le voit, dispose de bien des atouts : l'état des lieux intègre infrastructures et volonté politique. Il nous appartient aujourd'hui d'évoluer avec une exigence tenant compte des attentes en constante mutation des publics compiégnois",

conclut Michèle Le Chatelier.

Distribution et Fourniture
d'Electricité

www.sicae-oise.fr

32, rue des Domeliers - B.P. 70 525
60205 Compiègne Cedex - Tél. : 03 44 92 71 00

"L'énergie est notre avenir, économisons-la !"

LES GRILLAGES DE PIERREFONDS
CLOTURISTE®
FABRICATION - VENTE - POSE

- CLOTURES
- PORTAILS
- AUTOMATISMES
- BARRIÈRES LEVANTES
- CONTRÔLE D'ACCÈS

Tél. 03 44 42 80 29 - Fax 03 44 42 07 64

Site Internet : www.grillages-pierrefonds.fr
Email : contact@grillages-pierrefonds.fr

**ZI n°2 - Impasse du Pré Bernot - CS 60003
60618 LE MEUX**

RE V € T I R

Etanchéité, Isolation,
Bardages et Couvertures Acier,
Désenfumage, Désamiantage non friable,
Qualifications Qualibat 3211 .3181 .3811

Tél.: 03 44 76 30 32 - Fax : 03 44 76 30 83
402, rue des Cinq Piliers
60170 RIBECOURT-DRESLINCOURT
Email : sarl.revetir@cegetel.net

Spie Batignolles

**BATIMENT - GENIE CIVIL
TRAVAUX INDUSTRIELS
CANALISATIONS**

8, rue Clément Bayard - 60200 COMPIEGNE
☎ 03.44.92.25.25 - 📠 03.44.23.18.06

**Résidence retraite Médicalisée DomusVi
TIERS TEMPS COMPIÈGNE**

**Restauration et Service Haut de gamme
Confort sécurité 24h/24**

9, rue de Bouvines - 60200 Compiègne
Tél. : 03 44 92 33 00 - fax : 03 44 92 33 94
tiers-temps-compiegne@domusvi.com

B.P. 20609 - Venette
60206 COMPIEGNE Cedex
Tél. : 03 44 90 70 00

Un site unique :

Production d'huiles végétales et transformation en biocarburant, le DIESTER®

Dans l'usine SAIPOL, les graines de colza reçues par camions et péniches sont aplaties, cuites et pressées pour en extraire l'huile.

La graine déshuilée, ou tourteau, riche en protéine est destinée à l'alimentation animale. L'huile produite, raffinée sur le site, est intégralement transformée en Diester®, biocarburant incorporé au gazole par les pétroliers. Le Diester® rencontre un succès grandissant, permet une réduction des émissions de fumée par les moteurs, et améliore les propriétés lubrifiantes du gazole.

NOVANCE : Le choix "naturel"

NOVANCE se consacre, également, au développement d'une chimie "verte" :

- Utilisation de matières premières végétales et renouvelables issues de l'agriculture en remplacement de matières premières non renouvelables issues du pétrole.
- Développement de produits biodégradables, respectueux de l'environnement, en remplacement de produits actuels issus de la pétrochimie.

NOVANCE développe son expertise dans des lubrifiants bénéficiant de l'écolabel européen et fluides de nouvelle génération, ainsi que dans des formulations phytosanitaires utilisées par les agriculteurs.

NOVANCE, fournisseur reconnu des fabricants de peintures, développe, actuellement, des produits écologiques pour répondre aux nouvelles exigences réglementaires.

Crédit photo "Mattié, Proléa"



Le château de Compiègne et la chambre de l'impératrice



Le château de Pierrefonds





Tourisme, une nouvelle force

Depuis le 1^{er} janvier, les 15 communes de l'ARC ont transféré leur compétence en matière touristique au profit de l'intercommunalité. Cette évolution permettra de renforcer les moyens dédiés au tourisme et de déterminer une politique globale cohérente. A ce titre, l'Office de tourisme devient intercommunal et participera à la mise en œuvre d'actions touristiques.

Le tourisme historique, de mémoire, culturel :

Compiègne et ses environs disposent d'un patrimoine hors du commun, de monuments de grande renommée, comme en atteste l'inauguration récente du Mémorial du Camp de Royallieu.

Le tourisme vert et équestre, associé aux symboles forts que sont la forêt et le cheval, marque l'identité compiégnnoise. Le tourisme fluvial prendra, quant à lui, un nouveau cap dans le cadre du projet de mise à grand gabarit du Canal Seine-Nord-Europe.

Enfin, le tourisme d'affaires constitue un axe stratégique à développer, dans la mesure où

Compiègne bénéficie d'une situation géographique de premier plan.

"Le tourisme constitue une activité économique à part entière : outre la conservation et la mise en valeur du patrimoine, il génère des retombées considérables pour un territoire. C'est dans cette dynamique d'ensemble que prendra place la stratégie de l'ARC dans les prochaines années",

annonce Thierry Hochet, vice-président de l'ARC, chargé de la promotion touristique.

Bientôt plus de pistes, mieux signalisées

Formidable support de valorisation du Compiégnois, les pistes cyclables gagnent à être développées. Le réseau de l'ARC est aujourd'hui d'une soixantaine de kilomètres et permet de découvrir forêts, cours d'eau et villages. L'ARC entend donc poursuivre l'extension de son réseau et a réalisé cette année le prolongement de la piste Compiègne-Choisy-au-Bac, jusqu'à la Clairière de l'Armistice. La phase suivante, en 2009, consistera en un nouveau prolongement, pour rejoindre, à terme la piste Compiègne-Pierrefonds (via Vieux-Moulin).

D'autres pistes vont être réalisées d'ici l'été 2009 : entre Le Meux et Jonquières et entre le Parc technologique des rives de l'Oise de Venette et le futur cœur d'agglomération.

D'autre part, une nouvelle signalétique, à base de panneaux en bois, va être mise en place. Trois types de supports seront installés : des panneaux directionnels (avec les kilométrages), d'autres relatifs à la sécurité, et des explications pédagogiques ou de valorisation du patrimoine. Philippe Trinchez, élu délégué de l'ARC pour les pistes cyclables, a de nombreux projets pour l'avenir...

De gauche à droite, abbaye de Saint-Jean-aux-Bois, panneau de signalisation des pistes cyclables, Thierry Hochet, maire de Bienville, vice-président de l'ARC

Office de Tourisme et Syndicat d'Initiative (OTSI)

Christian Letesse, nouveau président de l'Office de tourisme précise que :

"les compétences de l'OTSI seront étendues à l'ensemble des 15 communes de l'ARC. Le schéma de développement touristique, élaboré en 2007 et 2008, présente de nombreuses possibilités de développement de nos activités touristiques et nous travaillerons en étroite collaboration avec l'Agglomération de la Région de Compiègne. Une convention d'objectifs entre l'ARC et la Communauté de Communes du Canton d'Attichy est sur le point d'être signée".

Elle a pour principales vocations :

- . la création d'une identité commune permettant une visibilité plus claire de notre offre touristique,
- . la mutualisation des moyens de promotion par la création de documents touristiques communs et par la présence conjointe sur des salons grand public et professionnels,
- . la réflexion sur la mise en place d'événements et de manifestations permettant d'intégrer l'ensemble des acteurs touristiques des deux communautés.

Nous marchons de concert avec un objectif commun : la promotion touristique de notre territoire.



Grand succès pour la nouvelle formule d'accueil des nouveaux Compiégnois

Une communication plus dynamique

Un "Compiègne Notre Ville" rafraîchi

Au mois de septembre, les Compiégnois ont pu découvrir dans leur boîte aux lettres, la nouvelle formule du journal municipal "**Compiègne Notre Ville**".

"Vecteur essentiel de l'information des Compiégnois, l'ancienne version du journal était devenue obsolète, désordonnée et peu aérée",

explique Françoise Trousselle, conseillère municipale, déléguée à l'information et la communication.

"Aujourd'hui les informations générales et pratiques de la ville sont présentées dans une maquette modernisée. Ce nouveau journal vise à répondre aux besoins d'information et aux souhaits des lecteurs."

Il se présente sous forme d'un journal de fond de 16 pages avec un nouveau rubricage plus simple et plus souple et une mise en page plus aérée.

Un cahier central détachable de 16 pages, baptisé "**Le Picantin**", présente toute l'actualité culturelle, sportive et de loisirs du mois à venir.

Un accueil des nouveaux Compiégnois et une fête des associations renouvelés

Pour un accueil plus personnalisé et convivial des nouveaux habitants de Compiègne, la ville a initié cette année une nouvelle formule.

"La réception de bienvenue se déroule le matin dans les salons d'honneur de l'Hôtel de ville après la visite historique de la ville assurée par les conférencières de l'Office de tourisme",

précise Françoise Trousselle.

Ce même jour, quelques 200 associations de la

ville se font désormais connaître en investissant le centre ville. En plein air pour les sportifs, les autres associations étant réparties entre le cloître Saint-Corneille et les salles Saint-Nicolas.

"Cette fête des associations nouvelle formule a reçu un excellent accueil de la part des visiteurs",

se félicite la nouvelle déléguée à l'information et à la communication.

La communication électronique se fait connaître

L'année 2009 sera également marquée par la refonte du site Internet de la ville. L'ergonomie doit entièrement être revue ainsi que la navigation. Un plan interactif de la ville sera mis en ligne dans les

semaines à venir et une newsletter permettra aux abonnés d'être tenus au courant de toutes les actualités de la cité impériale, de façon plus réactive.

ARC, une communication de terrain

L'ARC réalise des équipements, aménage des terrains pour l'accueil des entreprises ou des quartiers d'habitations... Ces actions de longue haleine et capitales doivent être connues du grand public.

"Nous souhaitons tout autant promouvoir la réalisation de terrains de football à Margny, que l'installation d'entreprises sur le Parc tertiaire et scientifique de La Croix Saint Ouen",

indique Eric de Valroger, adjoint au maire de Compiègne, vice-président de l'ARC en charge de la communication.

"Ainsi, la diversité des actions de l'ARC est de mieux en mieux connue par les citoyens, charge à nous de poursuivre nos efforts en ce sens."



Les évolutions de "Compiègne Notre Ville" créé en 1981



Françoise Trousselle, conseillère municipale de Compiègne et le comité de rédaction



ARC-Infos, le magazine de l'ARC, distribué 5 fois par an à l'ensemble des foyers de l'agglomération



Jumelages : dynamisme et fidélité

2008 une année riche en matière de relations internationales.

Au mois de mai, Madame Frantzen, bourgmestre de Vianden, a invité le maire de Compiègne, pour la signature de son jumelage avec la ville portugaise de Ribeira de Pena.

“La délégation compiégnnoise comprenait un groupe de 9 jeunes musiciens qui connurent un franc succès dans le château et les rues de Vianden, avec leur musique entraînante et joyeuse”,

raconte Arielle François, adjointe au maire, chargée des relations internationales et des jumelages.

En avant-première des 50 ans du jumelage avec Huy, un lâcher de 5 000 pigeons a eu lieu depuis la place du Château de Compiègne, le 21 juillet, jour de la fête nationale belge.

Le lycée Mireille Grenet a organisé, avec l'aide de l'Office franco-allemand, un échange de lycéens en formation professionnelle afin de découvrir le monde de l'entreprise. Ce fut aussi l'année du voyage en Angleterre pour les Compiégnois, logés chez leurs amis de Bury St Edmunds. Côté Pologne, des entrepreneurs compiégnnois ont été accueillis lors de la foire commerciale d'Elblag et des jeunes sportifs de la ville ont participé pour la 1^{ère} fois à la course des 2 châteaux.

Première partie des actions organisées pour les

20 ans de jumelage avec Shirakawa, avec la semaine du cinéma japonais aux Dianes fin septembre. Au programme, 7 films japonais, la venue du réalisateur Katsuhito Ishii pour une rencontre avec les spectateurs de son film **“Parfum de thé”** et une soirée japonaise musicale et gastronomique.

“Un voyage à Kyoto et à Shirakawa a été organisé à l'automne par l'association. Les érables rouges et une fête traditionnelle japonaise, offerte par nos hôtes, furent les cadeaux inoubliables de cet anniversaire nippon”,

précise l'adjointe.

L'école de danse de Kiriati Tivon est venue se produire à Compiègne à l'occasion des 20 ans du jumelage. Lors de la représentation au Ziquodrome, les jeunes Compiégnois qui s'entraînent à l'AGEFAC ont eu la joie de danser avec les jeunes Israéliens.

Enfin, le 90^{ème} anniversaire de l'Armistice de 1918 fut fêté cette année à Raleigh aux Etats-Unis, dans le parc public qui porte le nom de Compiègne, avec le lancement officiel par le maire, M. Charles Meeker de “l'année Compiègne”.

Les associations nouent des liens

Les associations de jumelage sont dans une réelle dynamique et les actions communes se multiplient.

“Toujours présentes au Forum des Associations, elles participent depuis plusieurs années à la Foire aux vins et aux fromages et à la Fête des moissons. En 2008, fut lancé par Guimarães, le tour de

table des jumelages, buffet participatif permettant de découvrir les spécialités culinaires de tous. Cette année, les jumelages ont participé ensemble au Téléthon. Ces nouveautés augurent de la créativité sans cesse renouvelée de ces associations”,

indique Arielle François.

2009 promet d'être remarquable

“Nous fêtons 50 ans de jumelage avec Huy, 45 ans avec Vianden. Etant jumelées conjointement avec Arona et Bury St Edmunds, nous essayerons de réunir ces 4 villes à Compiègne, lors du week-end du 1^{er} mai”,

ambitionne l'élue compiégnnoise.

Un groupe de lycéens compiégnnois participera au premier Conseil européen des jeunes à Guimarães au Portugal.

“Le maire de Shirakawa viendra pour les fêtes de Jeanne d'Arc avec une délégation japonaise... nos amis anglais seront de la fête et, en l'honneur de nos 20 ans, la troupe américaine de Theatre in the Park reviendra à Compiègne pour plusieurs représentations de “Christmas Carol” pour les fêtes de fin d'année”.

De gauche à droite : les danseuses de Kiriati au Ziquodrome, voyage à Shirakawa et à Vianden



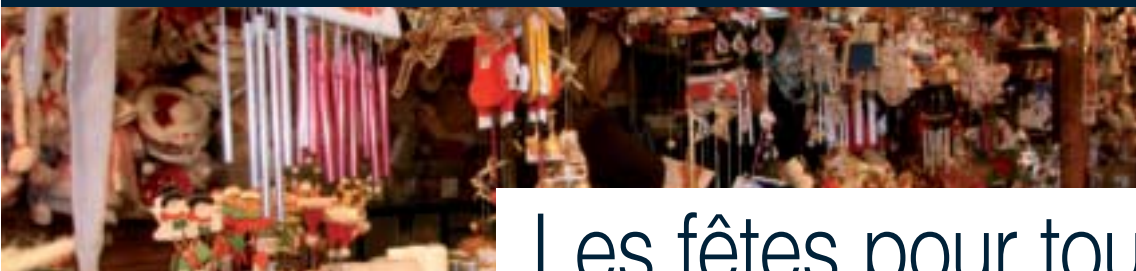
Katsuhito Ishii, réalisateur japonais, accueilli par Arielle François, adjointe au maire de Compiègne



Le tour de table des jumelages



Découpe de la dinde lors des fêtes de Thanksgiving



De gauche à droite :
le marché de Noël,
les jeunes Picantins,
le Prix de l'ARC,
la fête Jeanne d'Arc

Les fêtes pour tous qui deviennent plus écologiques !

L'animation au sein d'une ville est un élément important pour la vie culturelle et le sentiment de bien-être au sein de celle-ci. Toute la difficulté est de trouver des animations, des spectacles qui soient fédérateurs, qui s'adressent à tous les publics.



Défilé de la Reine du Muguet

"Animer la rue, la ville, c'est tout un art ! Le propre d'une animation est bien sûr de distraire, d'émouvoir, mais aussi de marquer les esprits et de fidéliser les spectateurs tout en sachant intelligemment se renouveler",

précise Evelyse Guyot, adjointe au maire de Compiègne, déléguée aux fêtes et à l'animation.

La ville de Compiègne propose chaque année 90 animations qui vont de la simple fête de quartier à l'événement d'ampleur internationale, comme le

Concours complet international. Le propre de toutes ces animations, proposées par la ville et les associations, est de rester en grande partie totalement gratuites.

"Nous tenons à ce que tout le monde puisse assister à nos animations. Notre souci est aussi de ne négliger aucun quartier et tout n'est pas concentré sur le centre ville",

précise l'élue déléguée aux fêtes.

Les animations ont besoin d'une dynamique nouvelle

"Notre volonté maintenant s'axe sur deux grands objectifs : la synergie entre les différents partenaires et l'écologie",

indique Evelyse Guyot.

En effet, la coopération entre les élus et les partenaires s'est amorcée l'an dernier avec les fêtes de Noël. La ville a, cette année, innové en se groupant avec l'association des commerçants ce qui a permis d'assurer les animations musicales des week-ends de décembre et des jours fériés en centre ville et

dans les centres commerciaux de quartier. Les différents services culturels de la ville sont intervenus pour proposer une exposition sur le thème des chevaux de bois ou encore des concerts.

"Le tissu associatif très riche de Compiègne permet de toujours proposer de belles fêtes et cette année 2009, nous souhaitons vivement travailler avec les associations de commerçants",

souligne Evelyse Guyot.

L'Europe pour les jeunes générations

Mais la ville se tourne également vers l'écologie. Tout d'abord par une plus grande attention portée aux économies d'énergie comme la diminution de 40 % des frais d'électricité des fêtes de Noël en 2007/2008 et de 16 % en 2008/2009 grâce au renouvellement des décorations. Les nouveaux systèmes sont munis de leds qui, non seulement sont économes en énergie mais, ont une durée de vie bien supérieure aux anciens modèles. La ville a donc fait l'acquisition de motifs modulables permettant de changer régulièrement le décor.

Ce retour aux valeurs est également symbolisé par l'achat de nouveaux motifs de Noël faisant

référence à la nature et à la biodiversité, comme des motifs d'ours qui sont posés sur quelques ronds-points de la ville. Les motifs lumineux les plus anciens sont progressivement changés.

"Nous avons aussi incité les gens à illuminer leurs habitations avec des bougies de l'UNICEF plutôt que d'utiliser des guirlandes lumineuses gourmandes en électricité et parfois dangereuses. C'est par des petits gestes qu'ensemble nous protégerons la planète."



Fête de la moisson



Evelyse Guyot,
adjointe au maire de Compiègne



Un Prix pour l'ARC

L'ARC aussi participe maintenant à l'animation du territoire en proposant quelques rendez-vous ouverts à tous gratuitement. Ainsi, à l'occasion de la fête nationale des hippodromes, le 7 septembre dernier, la Société des courses de Compiègne,

présidée par Antoine Gilibert, a permis à l'Agglomération de la Région de Compiègne d'avoir deux courses à son nom. Une attention appréciée par les maires présents à cette réunion qui a, une nouvelle fois, attiré de nombreux spectateurs.

La Fête du vol

Le 6 septembre dernier, l'ARC a inauguré les nouvelles installations de l'aérodrome. Les associations ont ainsi pu présenter leurs activités. Des personnalités du monde aéronautique ont pu remarquer le potentiel du site, notamment pour organiser des démonstrations ou des expositions d'avions anciens.



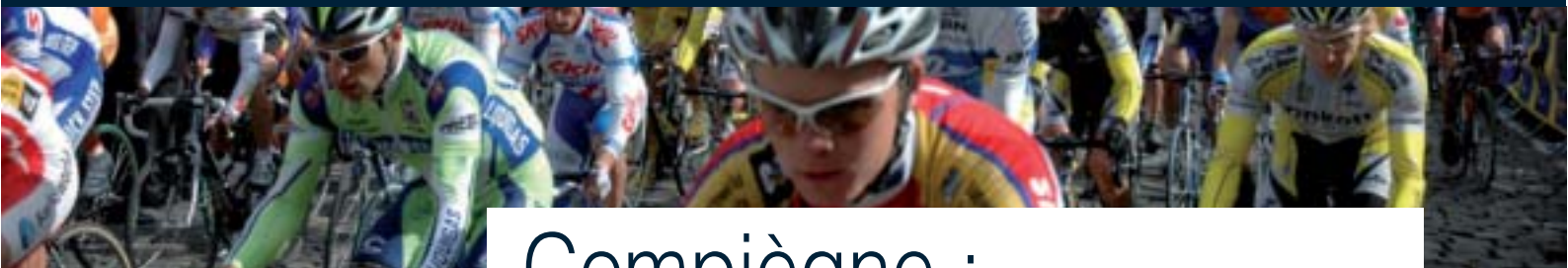
Inauguration de l'aérodrome lors de la Fête du vol



Prix de l'ARC

De gauche à droite : spectacle de clôture du Concours complet international, Pâques au Parc de Baysier, retraite aux flambeaux du 14 juillet





Départ du Paris-Roubaix

Compiègne : sportive, parmi les plus sportives

Avec un environnement privilégié, des équipements sportifs performants et un tissu associatif particulièrement riche, presque toutes les disciplines sportives sont présentes et le joggeur du dimanche peut croiser le médaillé olympique.

Une vie sportive dynamisée par des équipements rénovés

Depuis le temps qu'ils en rêvaient, les membres du tennis Pompadour ont enfin des courts couverts. Conçu à base de bois et de verre, le bâtiment s'intègre parfaitement au cadre prestigieux du Grand Parc et se couvrira peu à peu, au fil des années de végétation. Deux courts couverts, un club-house, un logement et deux nouveaux courts extérieurs viennent enrichir cette installation qui ne manque pas d'attirer les amateurs, d'ores et déjà nombreux à rejoindre le club.

Deux ans après son ouverture, le stade Paul Petitpoisson a déjà accueilli trois championnats de

France d'athlétisme. Plus de 2 000 lycéens ont foulé la piste compiégnoise lors des championnats de France des lycées en juin dernier. Une semaine plus tard, c'était au tour des vétérans. En 2009, le 28 février et le 1^{er} mars, ce sera au tour des lanceurs de mettre en jeu des titres nationaux à Paul Petitpoisson, en attendant d'accueillir l'élite de l'athlétisme, peut-être pour 2010.

Le principal investissement à venir concerne le rugby club. De nouveaux vestiaires et un nouveau club-house, à la hauteur des ambitions du club, seront mis en chantier cette année.



Jean-François Caux et Christian Tellier, conseillers municipaux de Compiègne



Le Variété club de France



Démonstration de hockey sur patins à roulettes



Les nouveaux tennis Pompadour

Spectacles et performances de haut niveau

Du côté des événements, Paris-Roubaix et le Concours complet international d'équitation restent les deux rendez-vous annuels incontournables. En juillet dernier, les championnats de France de BMX ont été organisés à Clairoix par le club de Compiègne et le succès était au rendez-vous pour cette discipline spectaculaire, désormais au programme des Jeux Olympiques. En octobre, les stars du football français, Deschamps, Karembeu, Dugarry et autre Laurent Blanc ont joué sur le stade Cosyns, au profit de l'opération "Plus de vie", parrainée par Mesdames Bernadette Chirac et Mireille Darc. En 2009, le triathlon occupera une place privilégiée dans le calendrier sportif, puisqu'au mois de juillet le circuit France Iron Tour fera étape à Compiègne.

Coup de chapeau à Julien Bahain, étudiant à l'UTC, médaillé de bronze en aviron à Pékin, qui bénéficie de conditions idéales pour étudier et s'entraîner à Compiègne, Jean-Christophe Bette, le rameur du Sport nautique a dû se contenter d'une quatrième place. Parmi les autres performances de la saison, rappelons la montée des basketteuses en Nationale 3, ainsi que la très belle 2^{ème} place au

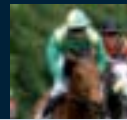
championnat d'Europe d'Erik Piriou, en voltige planeur, discipline peu connue mais ô combien spectaculaire et physique.

"Si les sportifs compiégnois ont des ambitions internationales ou nationales, la ville aussi a des objectifs. La 2^{ème} place de notre ville, au concours national des villes les plus sportives en 2008, témoigne de la qualité de nos services sportifs. C'est une reconnaissance pour tout le travail accompli par l'ensemble des acteurs sportifs de la ville, associations, bénévoles et services municipaux",

précise Christian Tellier, conseiller municipal, délégué aux sports.

"Deuxième, c'est bien, mais pour tout compétiteur la plus haute marche est toujours l'objectif à atteindre. Elle est à notre portée, ce sera notre objectif pour 2009",

ajoute Jean-François Caux, élu délégué aux équipements sportifs.



Office des sports

“Animer, faire connaître les clubs, encourager les athlètes”

En organisant le Forum des sports en extérieur, dans les rues piétonnes de Compiègne, l'Office des sports a cette année eu une bonne idée, et les Compiégnois, qu'ils soient nouveaux ou anciens, ont pu apprécier la variété de l'offre sportive. Décastade, élection du sportif du mois, conseil de l'Office des sports font désormais partie des rendez-vous habituels qui ponctuent l'année. Ces moments, placés tantôt sous le signe du travail, tantôt sous celui de la détente, sont pour beaucoup dans l'esprit de groupe de la communauté sportive compiégnnoise. Petite sœur de l'Office des sports, Compiègne Objectif Olympique a su apporter son soutien aux athlètes compiégnnois préparant les Jeux de Pékin. N'oublions pas que tous nos clubs sont largement ouverts et jouent un rôle essentiel pour l'animation de l'ensemble de l'agglomération.



Jean-Christophe Bette aux JO de Pékin



Philippe Grand, président de l'Office des sports



Présentation de véhicules lors du forum des sports

De gauche à droite : démonstration d'arts martiaux lors du forum des sports le 6 septembre dernier, démonstration de BMX lors du Paris-Roubaix et aviron lors des JO de Pékin





De gauche à droite :
le Mur du Mémorial,
La Légion étrangère lors du 90^{ème} anniversaire de l'Armistice



Citoyenneté, honneur et fidélité

2008 restera pour Compiègne une année particulièrement patriotique marquée par deux événements touchant à notre mémoire collective.



Christian Poncelet lors de l'inauguration du Mémorial de l'internement et de la déportation du Camp de Royallieu



Les jeunes lycéens visitant le Mémorial



Joël Dupuy de Méry,
conseiller municipal
et l'historien Jean-Jacques Becker

L'honneur rendu aux internés du Camp de Royallieu

“La réalisation du Mémorial de l'internement et de la déportation du Camp de Compiègne-Royallieu, lieu du Souvenir, voulu par le maire et la Fondation de la mémoire de la déportation porte témoignage d'une période déchirée et douloureuse de l'histoire de France et de notre cité”,

indique Joël Dupuy de Méry, conseiller municipal, délégué à la citoyenneté et aux relations avec l'armée.

L'inauguration de cet espace de connaissance et de témoignages est tout à l'honneur de la ville et de

ses partenaires financiers. Avoir le courage de regarder son passé dans les yeux permet de mieux préparer son avenir.

“C'est le message que nous voulons transmettre aux nombreux scolaires qui visitent le Mémorial. C'est également un pont entre générations. Entre les “anciens” qui ont connu l'indicible et les “jeunes” que l'on doit aider à mesurer les sacrifices de leurs “pères”. Ne vivent-ils pas grâce à eux, en paix, dans un pays de liberté ?”

La fidélité aux combattants de la 1^{ère} guerre

Lors des commémorations du 90^{ème} anniversaire de l'Armistice, Compiègne, la Fidèle, a voulu cette année rendre un hommage particulier à la Légion étrangère afin de saluer la mémoire du dernier poilu français, Lazare Ponticelli, lui-même légionnaire, lui-même français par le sang versé et qui a rejoint ses camarades, morts pour la France. Mais également pour symboliser, par la présence de la Légion sur la Clairière de l'Armistice, l'aspect mondial de la Grande Guerre, la diversité des combattants, qui ne l'oublions jamais, se battaient tous pour leur Patrie respective. Compiègne a aussi tenu à rendre un hommage particulier à des hommes venus des 4 coins du globe pour servir dans une arme qui exige courage et abnégation.

“Notre armée en général, la Légion en particulier, sont le plus bel exemple d'intégration”.

“Enfin, il était important de rappeler à la Nation que des soldats français sont tombés ces derniers mois, dans des missions de paix, en opérations extérieures, pour assurer la sécurité de populations civiles.”

“Après ce 90^{ème} anniversaire, viendra le temps de grands changements pour un certain nombre de villes de garnison.... Nous aurons à réfléchir ensemble, civils et militaires, élus et citoyens, au devenir de nos cérémonies patriotiques avec un seul but, une seule ambition : renforcer le lien indispensable Armée-Nation. Compiègne s'y prépare...”,

conclut Joël Dupuy de Méry.

**RICHELIEU - BUROV - A.RENAULT
 TRÉCA - STRESSLESS**



**Salon, Relaxation, Literie
 Copie d'ancien Décoration**

41, rue N.D. de Bon Secours - COMPIÈGNE
 Tél. : 03 44 20 11 61 / www.ruggeri.fr

On est là pour ça !



Cuisines, Bains, Rangements

(derrière SAINT-MACLOU)
 239, rue des Métiers - ZAC de Jaux
 Tél. : 03 44 83 62 62 / www.mobalpa.fr

Société Générale, nous sommes là pour vous aider

**Dans l'Agglomération de la Région de Compiègne,
 cinq agences vous accueillent du lundi au samedi.**



Du mardi au samedi :

Compiègne Magenta
 2, rue magenta
 03 44 38 57 00

Compiègne St Joseph
 5, place de l'hôpital
 03 44 20 43 50

Margny Les Compiègne
 16, rue Victor Hugo
 03 44 83 28 33

La Croix St Ouen
 64, rue Carnot
 03 44 41 22 86

Du lundi au vendredi:

Compiègne Royallieu
 1, avenue des Martyrs de la Liberté
 03 44 30 37 83



Email : compiegne.particuliers@socgen.com

3933 votre banque
 par téléphone
 048ETC/m



Société Générale - SA au capital de 12 999 999 999 euros - Siège Social à Paris (75008) - 20 rue de Valenciennes - 855 028 805 Paris.



sanofi aventis

L'essentiel c'est la santé.

Sanofi-aventis recherche et développe des médicaments et des vaccins, accessibles au plus grand nombre, pour améliorer la vie.



sanofi-aventis Compiègne

Site de Production Pharmaceutique
56 route de Choisy au Bac - BP 90509
60205 Compiègne cedex
Tel : 03.44.38.44.38 - Fax : 03.44.40.49.49
e-m@il : compiegne@sanofi-aventis.com

Le site de Compiègne est spécialisé dans la fabrication et le conditionnement des médicaments de formes solides orales (comprimés, gélules et poudres).

Pour plus d'informations sur notre Groupe, consultez notre site www.sanofi-aventis.com

CHANEL

PARFUMS BEAUTÉ

Un outil performant situé dans l'Oise, spécialisé dans les parfums et cosmétiques.



L'unité de production de Compiègne

installée sur 28 000 m² ZAC de Mercières

c'est :

- une activité de fabrication et de conditionnement de parfums et de cosmétiques
- des équipes impliquées pour une parfaite maîtrise de la qualité
- une des usines les plus modernes d'Europe dans son domaine, une production très automatisée et robotisée
- plusieurs dizaines de millions d'articles produits chaque année pour les 5 continents.

Ville de Compiègne

La vie de nos quartiers





> Bellicart	p 2	> Le Petit Margny	p 6
> La Victoire	p 3	> Les Sablons	p 6
> Les Maréchaux	p 3	> Les Veneurs	p 7
> Le Centre Ville	p 4	> Saint-Lazare, Les Avenues	p 7
> Les Capucins, l'Eglise Saint-Germain	p 5	> Royallieu-Village	p 8
> Les Jardins	p 5	> Royallieu-Pompidou	p 8



Bellicart

> **Contact :**
(sur rendez-vous)



Jean-François Caux
Tél : 06 75 86 22 29



Eric Winnebroot
Tél : 03 44 40 73 34

Association pour le développement
du quartier de Bellicart :

Bernard Vitu, président,
7, rue de la Bannière du Roi
au : **06 87 09 30 44**



Tennis Pompadour



Crèche



Isolation phonique de l'école Augustin Thierry

Plus haut, plus vite, plus fort

La collecte des déchets :

Enlèvement à partir de 20h

- Déchets verts : **lundi**
- Ordures ménagères (sacs blancs) + emballages recyclables (sacs jaunes) : **mardi**
- Ordures ménagères (sacs blancs) + journaux, magazines (sacs bleus) : **vendredi**
- Déchetterie : **0 800 60 20 02**

Transports :

Vos lignes TIC :

Ligne 3/4 Bellicart - Gare - Blaise Pascal

Renseignements auprès de l'ARC :
03 44 40 76 00

Le quartier Bellicart est fortement tourné vers les sports. Historiquement, de nombreux équipements sportifs y ont trouvé leur place et la municipalité continue de développer et d'entretenir ces bâtiments très fréquentés. De nouveaux mâts d'éclairage ont été posés au stade Jouve Senez sur le terrain principal. Déjà 113 729 € ont été investis dans cette première tranche.

L'un des plus anciens clubs de tennis de Picardie, créé en 1920, a fait peau neuve. Les travaux des tennis Pompadour, cofinancés par l'agglomération et la ville de Compiègne (1 392 800 € HT), ont permis de réaliser des courts couverts pour que les membres du club s'entraînent et jouent par tous les temps. Le bâtiment central laisse entrer la lumière grâce à l'utilisation de grandes parois translucides, de baies vitrées et d'une terrasse recouverte d'une pergola en bois. Ce nouvel équipement accueille deux courts couverts en résine, un club-house, des vestiaires et un logement de fonction. Deux autres courts ont également été réalisés à l'extérieur, à l'arrière du nouveau bâtiment. Ces courts sont

dotés d'un revêtement spécial tout temps, praticables toute l'année, en terre battue et sont éclairés. Enfin, la deuxième tranche du remplacement des huisseries du sport nautique a été réalisée pour un montant de 16 537 €. Toutes ces huisseries sont désormais en aluminium.

Le quartier Bellicart s'est considérablement rajeuni et de jeunes couples sont venus s'y installer. C'est donc naturellement que l'implantation d'une nouvelle crèche sur Compiègne a été programmée dans ce quartier. 200 m² de surface, laissés disponibles grâce au déménagement en décembre 2007 de deux classes de l'école Augustin Thierry, ont permis l'aménagement en 3 mois de cette nouvelle crèche pouvant accueillir 25 tout-petits. 308 500 € TTC dont 84 360 € TTC de mobilier auront été nécessaires pour créer les espaces de jeux, les salles de sommeil au décor original de ciel étoilé, la salle de restauration, la cuisine, les vestiaires et les sanitaires. Quant à l'école qui jouxte la crèche, 5 classes ont bénéficié d'une isolation phonique durant l'été.

La Victoire



> **Contact :**
(sur rendez-vous)



Martine Frise
Tél : 06 81 13 79 89



Marie-Christine Legros
Tél : 06 07 98 14 46

Association **Vivons à la Victoire :**

Martine Frise, présidente,
au : **06 81 13 79 89**



Le portier vidéo du Groupe Hammel



La brocante du quartier



Aire de jeux square du Président Kennedy

La collecte des déchets :

Enlèvement à partir de 20h

- Déchets verts : **lundi**
- Ordures ménagères (sacs blancs) + emballages recyclables (sacs jaunes) : **lundi**
- Ordures ménagères (sacs blancs) + journaux, magazines (sacs bleus) : **jeudi**
- Déchetterie : **0 800 60 20 02**

Transports :

Vos lignes TIC :

Ligne 1 Hôpital - Royallieu - Gare
Ligne 2 Gare - Stalingrad

Renseignements auprès de l'ARC :
03 44 40 76 00

Cap sur les jeunes

Le quartier de la Victoire a bénéficié cette année de nombreux aménagements à destination des plus jeunes. Une remise aux normes électriques a été effectuée au groupe scolaire Hammel et un portier vidéo a été installé permettant ainsi à la directrice de l'établissement d'ouvrir à distance les portes de l'école, facilitant ainsi sa mission quotidienne. Grande nouveauté pour les enfants scolarisés au sein de ce groupe, la mise en place d'un accueil périscolaire au sein même de l'établissement et non à l'école Jacques Prévert, comme les années précédentes. Outre ses aménagements et ses améliorations du parcours scolaire des enfants, la ville a tenu à soutenir financièrement le séjour en classe de neige aux Contamines (Haute-Savoie) du 12 au 20 janvier 2008.

36 enfants ont pu découvrir les plaisirs des sports d'hiver.

Pour les plus jeunes encore, la ville a entièrement rénové l'aire de jeux du square du Président Kennedy. Sol souple, portillon, mobilier urbain neuf, clôture, engazonnement des abords et 6 nouveaux jeux permettent aux enfants de s'amuser en plein air.

La voirie a également bénéficié d'un soutien appuyé de la ville dont les services techniques ont réalisé des travaux de réfection de la chaussée de l'avenue de Huy, la création d'un trottoir sur la portion comprise entre l'avenue de la Somme et l'avenue de Royallieu. Enfin 12 candélabres ont été remplacés avenue de Lattre de Tassigny et l'éclairage public d'une partie de la rue Saint-Joseph a fait peau neuve.

Les Maréchaux



> **Contact :**
(sur rendez-vous)



Adbelhalim Benzadi
Tél : 03 44 40 73 38



Martine Frise
Tél : 06 81 13 79 89



Odile Taguchi
Tél : 06 07 98 14 46



Avenue de Huy



Ecole Robida



Façade de l'école Robida

La collecte des déchets :

Enlèvement à partir de 20h

- Déchets verts : **lundi**
- Ordures ménagères (sacs blancs) + emballages recyclables (sacs jaunes) : **lundi**
- Ordures ménagères (sacs blancs) + journaux, magazines (sacs bleus) : **jeudi**
- Déchetterie : **0 800 60 20 02**

Transports :

Vos lignes TIC :

Ligne 1 Hôpital - Royallieu - Gare
Ligne 2 Gare - Stalingrad

Renseignements auprès de l'ARC :
03 44 40 76 00

Un projet de cantine pour les écoles Robida et Hammel

Depuis ces dernières années, plus de 260 000 € ont été consacrés au groupe scolaire Robida pour le ravalement extérieur du bâtiment de l'ensemble du groupe maternelle et primaire et la réfection de la toiture de la maternelle. Un projet de cantine, regroupant les enfants des écoles Robida et Hammel, a été présenté aux parents d'élèves élus et au directeur fin novembre. Un bâtiment annexe, implanté hors des murs de l'école Robida,

permettra à 300 élèves d'accéder au service de restauration. Les travaux sont estimés à 800 000 € et devraient débuter en 2009.

Côté voirie, la fin d'année a été marquée par l'inauguration des travaux de la rue de la Glacière où ont été enterrés les réseaux et posés des candélabres de style. 3 ralentisseurs ont été installés square Lyautey.

Centre ville



> **Contact :**
(sur rendez-vous)



Françoise Trousselle
Tél : 03 44 40 72 80



Claire Aoun
Tél : 03 44 40 73 38



Rue des Domeliers



Bornes de stationnement



Inauguration de la bibliothèque Saint-Corneille



Braderie



Caméra rue Solférino

La collecte des déchets :



Enlèvement à partir de 19h

- Ordures ménagères (sacs blancs) : **du lundi au samedi**
- Déchets verts emballages recyclables (sacs jaunes) : **lundi**
- Journaux, magazines (sacs bleus) : **jeudi**
- Déchetterie : **0 800 60 20 02**

Transports :

Vos lignes TIC :

le quartier du centre ville est desservi par l'ensemble des lignes TIC

Renseignements auprès de l'ARC :
03 44 40 76 00

Ça bouge au centre ville

Le centre ville a été marqué en 2008 par la réouverture de la bibliothèque Saint-Corneille et son cloître magnifiquement rénové. Cet équipement accueille de nombreuses manifestations notamment avec la venue de grands écrivains. Pour la première fois la fête des associations a profité de ce lieu pour venir animer tout un samedi de septembre ce quartier.

Pour les commerçants et leurs clients, l'année aura été marquée par la mise en service des bornes de stationnement minute qui permettent aux usagers de s'arrêter gratuitement pendant une demi-heure. De très gros travaux ont été réalisés l'été dernier et jusqu'à la mi-septembre sur la rue des Domeliers. L'intégralité du réseau d'assainissement a été refait à neuf. L'installation du système de vidéo surveillance s'est poursuivie dans le centre ville avec l'installation de 4 dômes comportant des caméras qui

couvrent la rue Solferino, la rue Saint-Corneille, la rue Magenta et la rue Jean Legendre.

A noter également, que le foyer rue Pasteur est maintenant un centre d'hébergement et de réinsertion sociale.

Enfin, les fouilles archéologiques obligatoires ont été effectuées sur le terrain de la rue Solferino, à côté du magasin Monoprix. Le projet de logements et d'emplacements commerciaux va pouvoir démarrer.

Le bassin d'orages initialement prévu au niveau de la Tour Beauregard ne sera pas réalisé. En effet, les études ont montré que les travaux effectués dans toute la ville et l'agglomération mettaient le centre ville sous protection, sans avoir besoin de réaliser un nouvel ouvrage.



Clos des Roses

> **Contact :**
(sur rendez-vous)



Anne-Marie Vivé
Tél : 03 44 20 02 08 - 03 44 20 91 77



Doumiya Belabed
Tél : 03 44 20 91 77



Aire de jeux, rue Maréchal French



Borne informatique



Cantine Philéas Lebesgue



Les nouveaux candélabres de l'avenue de Bury Saint-Edmunds



Retour du voyage à Guimarães pour les enfants du quartier

La collecte des déchets :



Enlèvement à partir de 20h

- Déchets verts : **lundi**
- Ordures ménagères (sacs blancs) + emballages recyclables (sacs jaunes) : **mardi**
- Ordures ménagères (sacs blancs) + journaux, magazines (sacs bleus) : **vendredi**
- Déchetterie : **0 800 60 20 02**

Transports :

Vos lignes TIC :

Ligne 3/4 Bellicart - Blaise Pascal
Ligne 2 Gare - Stalingrad
Ligne 5 Gare - Mercières - Hôpital

Renseignements auprès de l'ARC :
03 44 40 76 00

Un quartier en pleine mutation

Le quartier du Clos des Roses se transforme à grande vitesse. Le projet de rénovation urbaine est une opportunité sans précédent pour que ce quartier se diversifie et retrouve un nouveau souffle. C'est tout d'abord 236 logements obsolètes qui sont voués à la démolition pour faire place à 279 nouveaux logements construits par l'OPAC de l'Oise et 52 par Picardie Habitat. C'est une offre exceptionnelle pour les habitants d'être relogés dans des appartements tout neufs offrant les meilleures commodités modernes.

Mais le quartier a également bénéficié de travaux de voirie sur l'avenue de Landshut et des candélabres sur la pénétrante avenue de Bury Saint-Edmunds ont été remplacés. Le quai du

Clos des Roses a, quant à lui, bénéficié d'un aménagement spécifique pour accéder à la mosquée.

D'importants travaux d'huissieries extérieures ont été effectués sur le groupe scolaire Charles Faroux. Les jeunes n'ont pas été oubliés, une aire de jeux, à leur attention, a été créée rue du Maréchal French.

Les habitants du Clos des Roses ont également été les premiers à pouvoir accéder à Internet grâce à la borne installée par la ville au centre municipal du Clos des Roses. Grâce à elle, les habitants peuvent accéder librement au site Internet de la ville et à toute l'e-administration.



Les Capucins, l'Eglise Saint-Germain

> Contact :
(sur rendez-vous)



Liliane Vézier
Tél : 06 23 78 82 72

Association Capucins,
Eglise Saint-Germain :
Liliane Vézier, présidente,
au : 06 23 78 82 72



Le nouveau kiosque à journaux



La plage des bords de l'Oise



Le parc de l'église Saint-Germain

La collecte des déchets :

Enlèvement à partir de 20h

- Déchets verts : **lundi**
- Ordures ménagères (sacs blancs) + emballages recyclables (sacs jaunes) : **mardi**
- Ordures ménagères (sacs blancs) + journaux, magazines (sacs bleus) : **vendredi**
- Déchetterie : **0 800 60 20 02**



Transports :

Vos lignes TIC :

- Ligne 3/4 Bellicart - Gare - Blaise Pascal
- Ligne 5 Gare - Mercières - Hôpital

Renseignements auprès de l'ARC :
03 44 40 76 00

Les Capucins du village au cœur de ville

Une promenade dans le quartier permet de lire sa longue histoire. Jardins maraîchers jusqu'au 19^{ème}, commune indépendante pendant quelques années (Saint-Germain-lès-Compiègne), faubourg aux maisons de briques et de pierres, puis en quartier un peu plus dense avec l'apparition de petits immeubles à partir des années 1960 et celle d'un premier supermarché. Durant les 20 dernières années, cette transformation s'est accélérée avec les aménagements de la rue de l'Oise et avec la grande transformation du secteur des Capucins au moment du déplacement de l'ancien hôpital.

De grandes transformations se préparent dans les années à

venir, à partir du bord de l'Oise, avec l'arrivée du nouveau pont et les aménagements qui s'en suivront.

Des réunions seront organisées pour présenter les différents projets : aménagements du secteur du pont, rénovation du Centre Franklin de l'UTC, développement des rives de l'Oise.

Ce quartier restera paisible mais accueillera plus de commerces et de services de proximité. L'association du quartier propose de nombreuses activités et quelques grands rendez-vous : exposition historique de décembre, fête des voisins en mai, Capucinades le 14 juin prochain.



Les Jardins

> Contact :
(sur rendez-vous)



Eric Verrier
Tél : 03 44 40 72 80



Geneviève Pouyet-Truchot
Tél : 06 14 05 36 59



Parking Les tulipes



Passage Gambetta



L'Espace Jean Legendre



Résidence Jeanne d'Arc

La collecte des déchets :

Enlèvement à partir de 20h

- Déchets verts : **lundi**
- Ordures ménagères (sacs blancs) + emballages recyclables (sacs jaunes) : **mardi**
- Ordures ménagères (sacs blancs) + journaux, magazines (sacs bleus) : **vendredi**
- Déchetterie : **0 800 60 20 02**



Transports :

Vos lignes TIC :

- Ligne 3/4 Bellicart - Blaise Pascal
- Ligne 2 Gare - Stalingrad
- Ligne 5 Gare - Mercières - Hôpital

Renseignements auprès de l'ARC :
03 44 40 76 00

De nouveaux aménagements dans le quartier

Square Marie-Louise Delaïde et à l'angle de la rue Saint-Germain, des trottoirs ont été aménagés en faveur des personnes handicapées, favorisant ainsi leur accessibilité. Les deux parkings situés aux abords de la résidence Les tulipes ont, pour leur part, été rénovés.

Le cheminement piétonnier a été repris, de même que les allées piétonnes se situant à proximité de la résidence Jeanne d'Arc, square Jean-Baptiste Clément, à la demande des riverains.

Quelques aménagements complémentaires ont été apportés pour améliorer la sécurité des enfants dans la crèche annexe de la Mare Gaudry (remplacement de grille et portail à l'entrée...).

En partenariat avec l'Association FIRST, la ville envisage

de réaliser dans les locaux de l'association, situés au centre du Puy du Roy, une cyber-base identique à celles déjà existantes dans les quartiers Pompidou et Bellicart. Des créneaux horaires seront réservés certains jours pour y accueillir exclusivement des personnes handicapées.

A l'Espace Jean Legendre, des opérations de désamiantage ont été entreprises dans les locaux réservés aux décors et à l'Artothèque. Aucune fibre d'amiante n'a été retrouvée dans les échantillons d'analyses des salles Ravel et Molière.

Dans le courant de l'année, des travaux d'étanchéité des toitures terrasses du Conservatoire municipal de musique seront entrepris.

Le Petit Margny



Françoise Trousselle
Tél : 03 44 40 72 80



> **Contact :**
(sur rendez-vous)



Les nouveaux locaux de la MEF



Les habitants des immeubles auront une cours fermée

La collecte des déchets :

Enlèvement à partir de 5h

- Déchets verts : **mercredi**
- Ordures ménagères (sacs blancs) + emballages recyclables (sacs jaunes) : **mardi**
- Ordures ménagères (sacs blancs) + journaux, magazines (sacs bleus) : **vendredi**
- Déchetterie : **0 800 60 20 02**



Transports :

Vos lignes TIC :

Le quartier du Petit Margny est desservi par la totalité des lignes TIC qui démarrent toutes de la gare SNCF

Renseignements auprès de l'ARC :
03 44 40 76 00

Cap vers l'emploi !

Le quartier a été marqué par une densification de l'activité économique qui s'accroîtra encore davantage une fois la réalisation du projet de cœur d'agglomération achevée. C'est le 22 décembre dernier, que le tout nouvel Espace emploi-formation du Pays compiégnois, qui regroupe la MEF et la Mission locale, a été inauguré par Philippe Marini, son équipe municipale et Pascal Boutanquois, le directeur de l'agence. Le nouvel espace propose différents services gratuits, un espace cyber et documentaire, une borne Assedic, des permanences de différents partenaires

(le Fongecif, le réseau cadres, la gendarmerie, le Roseau, Oise-Est Initiative, la CPAM).

La question des cours intérieures, propres au centre ville et au quartier du Petit Margny, trouve sa solution. La fermeture programmée de la dernière cours, située à côté de la gare, va rendre toute la sécurité et la convivialité aux habitants des immeubles concernés. Le parking sera de nouveau réservé aux seuls propriétaires de logements.



Les Sablons

> **Contact :**
(sur rendez-vous)



Adbelhalim Benzadi
Tél : 03 44 40 73 38



Marie-France Gibout
Tél : 06 87 53 45 75



Arielle François
Tél : 06 32 60 20 84



Mireille Darc et Bernadette Chirac



Fête de quartier



Ouverture du centre d'action médico-sociale précoce



La piste cyclable, boulevard des Etats-Unis

La collecte des déchets :

Enlèvement à partir de 20h

- Déchets verts : **lundi**
- Ordures ménagères (sacs blancs) + emballages recyclables (sacs jaunes) : **lundi**
- Ordures ménagères (sacs blancs) + journaux, magazines (sacs bleus) : **jeudi**
- Déchetterie : **0 800 60 20 02**



Transports :

Vos lignes TIC :

Ligne 3/4 Bellicart - Blaise Pascal
Ligne 2 Gare - Stalingrad

Renseignements auprès de l'ARC :
03 44 40 76 00

Un lien générationnel fort

La 2^{ème} tranche de la piste cyclable du boulevard des Etats-Unis a été terminée pour le plus grand plaisir des cyclistes et pour leur sécurité, des arbres ont été plantés en bordure de piste et le dernier tronçon sera réalisé lors de la requalification de l'avenue du 25^{ème} RGA. Les travaux de voirie se sont également poursuivis avec la création d'un mini-giratoire à l'angle des rues de Bournonville, de la Libération et des Etats-Unis. Après la rue du général Mangin, c'est la rue de la Glacière qui a entièrement été refaite.

Ce quartier est aussi marqué par la présence de toutes les générations. La maison de retraite Fournier Sarlovèze, qui doit s'agrandir prochainement, a accueilli le 9 octobre dernier

Bernadette Chirac et Mireille Darc pour l'opération "Plus de Vie". Mais le lien intergénérationnel se fait également par l'intermédiaire des écoles. En effet, les enfants des maternelles du quartier rendent visite aux personnes âgées vivant à la maison de retraite Fournier Sarlovèze qui pourra bientôt accueillir 75 nouveaux résidents dans sa nouvelle unité. Les résidents racontent aux enfants des histoires et leur font partager leur expérience.

Toujours dans le quartier et sur le site de l'ancien hôpital Saint-Joseph, le CAMSP (Centre d'Action Médico-Sociale Précoce) accueille 80 enfants de 0 à 6 ans présentant des déficits sensoriels, moteurs ou mentaux. Ce service ambulatoire a pour vocation de développer l'autonomie et l'insertion de ces enfants.

Les Veneurs



Jacqueline Liénard
Tél : 03 44 40 73 38



> **Contact :**
(sur rendez-vous)

Association des Veneurs :
Thierry Meresse, président, au : 03 44 86 33 33
Les Bénévoles de Clamart
Bernard Fabre, président, au : 03 44 23 12 21

La collecte des déchets :

- Enlèvement à partir de 20h
- Déchets verts : **lundi**
 - Ordures ménagères (sacs blancs) + emballages recyclables (sacs jaunes) : **lundi**
 - Ordures ménagères (sacs blancs) + journaux, magazines (sacs bleus) : **jeudi**



Cas particuliers :

- rue de Paris déchets verts le **lundi**.
- om + jaune le **mardi** ; om + bleu le **vendredi**
- rue des Domeliers, Fournier Sarlovèze, de Pierrefonds, Imp. de l'Épée et d'Alger ; collecte à partir de 19h30. Ordures ménagères **du lundi au samedi** avec une collecte des déchets verts et des sacs jaunes le **lundi** et des sacs bleus le **jeudi**.
- Déchetterie : **0 800 60 20 02**

Transports :

Vos lignes TIC :

- Ligne 1 Hôpital - Royallieu - Gare
- Ligne 2 Gare - Stalingrad

Renseignements auprès de l'ARC :
03 44 40 76 00



Marché alimentaire de la rue Carnot



Ecole Saint-Lazare



Rue Carnot

1881 - 2008

l'école Saint-Lazare entièrement rénovée

En 1881, le conseil municipal de Compiègne votait la création de l'école Saint-Lazare rue Vermenton. En 2008, la ville a remis à neuf cette école, l'une des plus anciennes de la cité, en commençant par la façade, avant de reprendre entièrement la toiture du préau, en zinc, à l'ancienne pour respecter la tradition. Les huisseries de la maternelle et des remises aux normes électriques de la partie réservée aux primaires ont redonné un coup de jeune à cet établissement. 67 068 € auront donc été investis, en 2008, pour que les enfants et les enseignants soient accueillis dans un établissement tout neuf.

La salle de sport Tainturier, qui reçoit chaque année de nombreux clubs pour des entraînements et des matchs, a également été rénovée. Une remise aux normes des câblages électriques a été réalisée avant d'entamer la réfection totale de la toiture et de l'isolation prévue cette année.

Enfin, les promeneurs du jardin des Remparts ont pu apprécier les dernières restaurations du site. Les murs et l'appentis ont été repris.

Côté voirie, de gros travaux de mise en souterrain des réseaux de la rue Carnot ont été effectués l'été dernier.

Le quartier des Veneurs trouve également son dynamisme grâce aux deux associations qui l'animent. Les bénévoles de la rue de Clamart ont organisé en juin une thonade, en septembre un concours de gâteaux et en décembre une grande tartiflette. L'association des Veneurs a, comme il se doit, accueilli les nouveaux arrivants lors d'un apéritif de quartier en février suivi en juin d'un pique-nique où les enfants du quartier ont participé à des ateliers détente pendant que les parents s'affrontaient amicalement à la pétanque.



Saint-Lazare, Les Avenues

> **Contact :**
(sur rendez-vous)



Régis De Montgolfier
Tél : 03 44 40 73 34



Christine Brault
Tél : 03 44 40 73 34

Association de St-Lazare, Les Avenues :
Bernard Moser, président,
au : 06 22 39 42 24
ou par mail :
st-lazare@wanadoo.fr



Le nouveau carrefour de Bournoville



La rue de la Madeleine



La chapelle Saint-Lazare

La collecte des déchets :

- Enlèvement à partir de 20h
- Déchets verts : **lundi**
 - Ordures ménagères (sacs blancs) + emballages recyclables (sacs jaunes) : **lundi**
 - Ordures ménagères (sacs blancs) + journaux, magazines (sacs bleus) : **jeudi**
- Déchetterie : **0 800 60 20 02**



Transports :

Vos lignes TIC :

- Ligne 1 Gare - Hôpital
- Ligne 2 Gare - Stalingrad

Renseignements auprès de l'ARC :
03 44 40 76 00

Les déplacements facilités

Les 400 habitants de la route forestière du Moulin, derrière l'ancien 25^{ème} RGA, bénéficieront d'ici peu du passage d'une ligne de bus : c'est bien pour eux !

Dans le quartier des Ecoles, en haut du boulevard des Etats-Unis, il est agréable de voir maintenant les élèves quitter leur établissement en vélo, sur les nouvelles pistes cyclables : ils y sont plus en sécurité, ce qui rassure les parents. Le nouveau mini-giratoire à l'intersection du boulevard des Etats-Unis, de l'avenue de la Libération et de la rue de Bournoville, ajoute encore un élément de sécurité dans ce secteur très fréquenté par les scolaires.

Quant aux abords de la piste cyclable, boulevard des Etats-Unis, les aménagements paysagers et les nouveaux lampadaires qui diffusent un éclairage convivial, contribuent à donner à ce secteur une vraie qualité de vie.

L'association des habitants du quartier est toujours très active. Ses 350 membres se retrouvent deux fois par an à Paris, plusieurs fois pour des visites de villes ou d'entreprises et au cocktail de l'amitié en décembre, à la maison de l'Europe.

Royallieu-Village



> Contact :
(sur rendez-vous)



Richard Velez
Tél : 06 23 78 82 71



Evelyse Guyot
Tél : 06 71 28 90 35

Association Royallieu-Village :

Paul Gentil, président,
au : 03 44 20 13 42

La collecte des déchets :



Enlèvement à partir de 20h

- Déchets verts : **lundi**
- Ordures ménagères (sacs blancs) + emballages recyclables (sacs jaunes) :
- **mardi** pour le secteur entre l'Oise et l'avenue des Martyrs de la Liberté.
- **lundi** pour le secteur entre, l'avenue des Martyrs de la Liberté et la forêt.
- Ordures ménagères (sacs blancs) + journaux, magazines (sacs bleus) :
- **vendredi** pour le secteur entre l'Oise et l'avenue des Martyrs de la Liberté.
- **jeudi** pour le secteur entre, l'avenue des Martyrs de la Liberté et la forêt.
- Déchetterie : **0 800 60 20 02**

Transports :

Vos lignes TIC :

Ligne 1 Gare - Royallieu - Hôpital

Ligne 2 Gare - Stalingrad

Ligne 6 Centre commercial Jaux/Venetie - Ferdinand/Lesseps

Renseignements auprès de l'ARC :
03 44 40 76 00



Aire de jeux du square
Jean Moulin



Les nouvelles maisons du quartier du Camp de Royallieu

Royallieu change de visage

Le quartier de Royallieu-Village a bénéficié cette année de nombreux aménagements. Dans le domaine de la voirie tout d'abord, avec la réalisation de travaux de réfection avenues de Huy et des Martyrs de la Liberté, rue du Vivier Corax et square Norbert Lajous, la pose de panneaux de signalisation au carrefour de l'Abbaye et la reprise de branchements en plomb rues de Picardie, de l'Epargne et Jean Lhuillier. L'éclairage public a été parallèlement renforcé sur la rocade et avenue de Huy et aux abords du lycée Mireille Grenet. Un nouvel arrêt de bus a été installé, sur la ligne n° 1, pour assurer la desserte du musée Mémorial de la déportation et de l'internement.

Les équipements communaux ont, eux aussi, subi quelques rénovations. L'aire de jeux square Jean Moulin a été agrandie tandis que la cour d'école de la maternelle de Royallieu a été rénovée en sol souple et gazon synthétique, l'école primaire a, de son côté, bénéficié d'un ravalement complet des peintures intérieures et de

la réalisation de l'isolation phonique de deux classes. Des travaux d'isolation ont également été effectués au gymnase de Royallieu ainsi que le ravalement extérieur et la toiture de l'abbaye.

Ce secteur, qui s'est considérablement métamorphosé avec l'aménagement du nouveau quartier d'habitations, reste très agréable à vivre notamment grâce aux nombreux espaces verts, arbres tiges, arbustes, charmilles et gazon qui ont été plantés dans l'avenue des Martyrs de la Liberté, sur la place d'Armes et au carrefour de l'Abbaye et qui continueront à être aménagés.

En mars 2009, ouvre la nouvelle polyclinique Saint-Côme, une unité de soin flambant neuve qui amènera encore un nouveau souffle.

Dès juin, pour mieux vous connaître et découvrir Royallieu-Village seront organisés "les talents du quartier au parc de Bayser", une soirée d'animations variées où la création et les dispositions de chacun pourront s'exprimer.

Royallieu-Pompidou



> Contact :
(sur rendez-vous)



Richard Velez
Tél : 06 23 78 82 71



Dominique Renard
Tél : 03 44 40 73 34

Association Pompidou université :

Jean-Jacques Renard, président,
au : 03 44 20 26 39

Association Cazac :

au : 03 44 86 69 12

La collecte des déchets :



Enlèvement à partir de 20h

- Déchets verts : **lundi**
- Ordures ménagères (sacs blancs) + emballages recyclables (sacs jaunes) : **mardi**
- Ordures ménagères (sacs blancs) + journaux, magazines (sacs bleus) : **vendredi**
- Déchetterie : **0 800 60 20 02**

Transports :

Vos lignes TIC :

Ligne 1 Gare - Royallieu - Hôpital

Ligne 3/4 Bellicart - Gare - Blaise Pascal

Renseignements auprès de l'ARC :
03 44 40 76 00



Deux nouveaux
candélabres



Les nouveaux logements étudiants écologiques



Rue du Docteur Roux, un nouvel espace paysager

Le quartier accueille une nouvelle résidence pour étudiants

Des modules en bois montés les uns sur les autres, tel est le principe de construction de la nouvelle résidence pour étudiants qui a pris place à proximité du rond-point de Mercières. Une résidence dite écologique, de par les matériaux utilisés et la faible consommation d'énergie. Des travaux de raccordement de la fibre optique, financés par l'ARC, ont par ailleurs été réalisés pour desservir les 96 logements de cette nouvelle résidence.

Aux abords du collège André Malraux, les trottoirs ont été rénovés pour un montant de 61 500 €. Un accès pour les personnes à mobilité réduite a été créé rue du Docteur Roux.

Les feux tricolores situés au carrefour de la rue Calmette et de l'avenue Pierre et Marie Curie ont été rénovés, de même que l'éclairage public rues du Docteur Roux et Claude Bernard.

De son côté, le groupe scolaire Pompidou B a bénéficié du programme pluriannuel de changement des huisseries, engagé par la ville et les sanitaires pour garçons ont été rénovés.

Le groupe Pompidou A, pour sa part, a été doté d'un interphone vidéo pour permettre l'ouverture à distance du portail.