

## AMÉNAGEMENT

Rendre la ville accessible à tous !

Page 7

## DOSSIER

Le nouveau visage du Clos de Roses

Pages 8-9

## ÉQUITATION

Compiègne accueille le dressage français, du 5 au 7 octobre

Page 16

# COMPIEGNE

NOTRE VILLE



OCTOBRE 2012 - N°308 - WWW.COMPIEGNE.FR



LA RUE SAINT-CORNEILLE  
A FAIT PEAU NEUVE

Page 2



## La rue Saint-Corneille est réouverte

Depuis le 5 septembre, la rue Saint-Corneille est réouverte à la circulation. Elle sera officiellement inaugurée le samedi 6 octobre à 11h00.

Après plusieurs mois de travaux, la rue Saint-Corneille vient de faire peau neuve. Chantier majeur de l'été, les Compiégnois ont pu découvrir, à la rentrée, une véritable rue de centre-ville, réalisée dans le respect architectural du cloître voisin.



La rue Saint-Corneille accueille à nouveau le marché.

Ces travaux de requalification de la rue sont accompagnés de la mise en place d'un nouveau plan de circulation qui vient compléter celui mis en place lors de l'ouverture du Pont Neuf il y a tout juste un an.

La chaussée est désormais aménagée en pavés de la place de l'Hôtel de Ville à la rue du Change et en enrobé de la rue du Change à la place Saint-Clément. Les parkings ont été aménagés en enrobé, les trottoirs sont en asphalte, exceptés ceux situés devant le Cloître Saint-Corneille toujours en pavés.

Les feux tricolores ont été supprimés et l'éclairage et les espaces verts complètent harmonieusement l'équipement de cette rue.

### La circulation

La rue Saint-Corneille est dorénavant en sens unique vers l'Hôtel de Ville et la vitesse y est limitée à 20 km/h. La rue du Change a également changé de sens de circulation.

Les places de parkings qui ont été supprimées se retrouvent dans la rue du Change

où l'on peut stationner sur les deux côtés et sur le bas de la rue Saint-Corneille.

Pour faciliter l'accès aux commerces, deux bornes d'arrêt minute ont été installées. Elles permettent aux automobilistes de se garer gratuitement pour une durée limitée à 30 minutes. Trois places réservées aux handicapés ont aussi été aménagées : deux dans le haut de la rue Saint-Corneille et une dans la rue du Change.

Ce plan de circulation a également nécessité un aménagement au niveau de la rue Sainte-Marie. La priorité à droite a laissé place à un cédez le passage.

### Les arrêts de bus

L'arrêt de bus se situe dans le bas de la rue Saint-Corneille en face de la place Saint-Clément. Lors des jours de marché, les lignes 3/4 et 5, qui desservent normalement la rue Saint-Corneille, sont déviées par la rue des Domeliers, uniquement le matin, jusqu'à la réouverture de la rue vers 14h pour rejoindre la rue Solférino et la gare. La ligne 5 dessert alors systématiquement les arrêts Capucins, Ancien Hôpital, Domeliers et Saint-Jacques se trouvant sur son parcours ainsi dévié.

La reprise de l'itinéraire habituel se fait à partir de l'arrêt Solférino pour ces deux lignes.

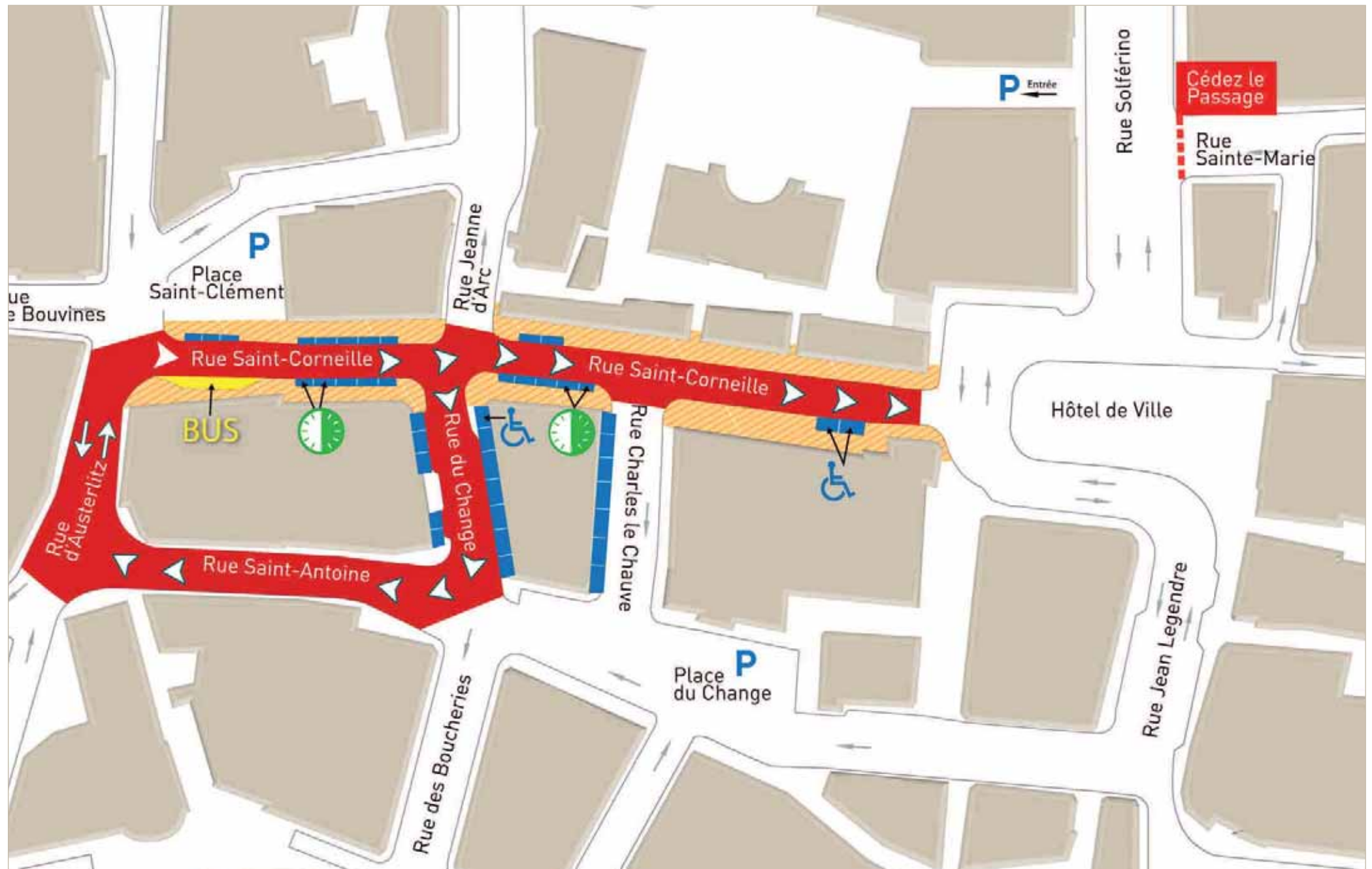
Lorsque l'itinéraire est dévié en raison du marché, sur la ligne 3/4, l'arrêt est marqué sur la rue des Domeliers, au niveau de l'abri bus et non au niveau de la rue Pasteur. Ces informations sont affichées dans les bus et aux arrêts concernés.

### Le marché

Depuis le 5 septembre, les marchés alimentaires et non alimentaires sont revenus dans la rue Saint-Corneille. Le marché occupe maintenant toute la rue Saint-Corneille ainsi que la rue du Change les mercredis et samedis de 7h30 à 14h00. ■

**Samedi 6 octobre à 11h : inauguration de la rue Saint-Corneille suivie, en fonction des conditions météorologiques, d'un défilé de mode organisé par les commerçants de Compiègne de 15h30 à 17h30 dans le haut de la rue et d'exhibitions de danses type country de 17h à 18h dans le bas de la rue.**

## Nouveau plan de circulation





## LES IMAGES DU MOIS



Près de 300 nouveaux Compiégnois ont été reçus dans les salons d'honneur de l'Hôtel de Ville.



◀ Le ministre Bernard Cazeneuve pose la première pierre du centre d'innovation de l'UTC.

Les 3<sup>ème</sup> rencontres franco-japonaises ▶ de la coopération décentralisée ont abordé les domaines sociaux, économiques et culturels.



◀ David Douillet, invité d'honneur de la Fête de la chasse et de la nature.

La nouvelle résidence pour étudiants ▶ inaugurée en présence des maires de Compiègne et de Margny.



◀ Plus de 300 clubs réunis pour la Fête des associations.

Une nouvelle salle d'animation ▶ est née au cœur du Clos des Roses.



◀ Anniversaires de jumelages 50 ans avec Landshut et Arona et 10 ans avec Elblag ont été fêtés.

Le 44<sup>ème</sup> Salon des antiquaires ▶ a confirmé son attrait auprès des amateurs du bel objet.



## Notre première liberté



On dit souvent que la sécurité est la première des libertés. Ou qu'il n'y a pas de liberté sans sécurité. C'est d'ailleurs la base même du "contrat social" ; les membres d'une société n'acceptent une autorité que parce qu'elle les protège.

Assurer la sûreté des biens et des personnes constitue donc la mission prioritaire de tout Etat, et il s'agit là d'une compétence "régali-

enne" par excellence. Pourtant, depuis plusieurs années, certaines municipalités ont décidé d'être encore plus exigeantes et actives en matière de protection de leurs administrés. C'est notamment le cas dans notre ville.

C'est pourquoi j'ai créé et développé un service de police municipale conséquent, présent et efficace. Complémentaires de leurs collègues de la "Nationale", les policiers municipaux forment en fait une police de proximité, une police du quotidien. Celle que l'on voit, celle qui patrouille, celle qui rassure. Celle qui s'occupe de ce que l'on appelle pudiquement les "incivilités". Composée de 26 membres et placée sous le contrôle de mon adjoint Eric Verrier, elle est devenue indispensable. Et je tiens à saluer le travail des femmes et des hommes qui la servent avec beaucoup de courage et de conscience professionnelle.

Mais les technologies modernes nous offrent aussi de nouveaux outils pour mieux maîtriser la délinquance et garantir un climat apaisé dans nos quartiers. Ainsi, j'ai souhaité doter notre ville d'un réseau de vidéoprotection qui s'étend progressivement, comme au Puy du Roy et à la Clairière de l'Armistice ces derniers mois. Vidéoprotection et non vidéosurveillance. Car ces caméras ne sont pas là pour épier les Compiégnois, mais pour mieux les préserver. Ce "bouclier numérique" a d'ailleurs fait preuve de son utilité, et malgré l'émoi des Tartuffe qui ne se soucient jamais des victimes et confondent toujours laxisme et liberté, nous poursuivrons dans cette voie.

Au cœur de cette chaîne consacrée à l'harmonie du lien social dans notre cité, les médiateurs jouent aussi un rôle crucial. Ils sont une trentaine, là pour dialoguer, écouter, guider les jeunes et les moins jeunes. Dans les bus, dans les rues, dans les squares.

Evidemment, cette politique a un coût. Elevé. Près de 2 millions d'euros par an. Mais cet effort ne se relâchera pas. Toutefois, la sécurité n'est pas du seul ressort de l'action de l'Etat et des municipalités. Nous avons tous notre pierre à apporter à l'édifice d'une société souriante et pacifiée. En tant que citoyens, solidaires et attentifs. En tant que parents surtout, car c'est dans le havre familial que peuvent s'enraciner et se transmettre les valeurs socles de relations humaines respectueuses et fertiles.

L'école aussi est une pièce maîtresse du dispositif et l'autorité du maître, la discipline sont les points cardinaux d'une éducation réussie. La justice enfin ne saurait être oubliée. La peur qu'elle doit inspirer aux voyous, la fermeté qu'elle doit pratiquer restent incontournables.

La sécurité est d'abord une somme de volontés. Vous le savez : ma préoccupation est grande à propos de certains comportements qui la mettent en cause. Je pense en particulier aux "rodéos sauvages" à moto qui polluent trop souvent la vie de nos quartiers et qui doivent être combattus avec détermination. La police nationale s'y emploie et travaille en complémentarité avec la police municipale. Mais cette action gagnerait à être encore plus visible et plus efficace, et croyez bien que je ne cesse de revenir à la charge auprès des autorités de l'Etat.

Philippe MARINI

Sénateur de l'Oise

Maire de Compiègne

Président de l'Agglomération de la Région de Compiègne

"Allô, Monsieur le Maire ..."

03 44 40 72 80

Vous pouvez joindre le sénateur-maire au téléphone, une fois par mois, le lundi 29 octobre entre 8h30 et 9h30

Réunion de quartier

Mercredi 17 octobre à 20h45 pour le quartier Royallieu Village, à l'Abbaye de Royallieu.

## S O M M A I R E

ACTUALITÉ .....	P2	SPORT .....	P11
LE MOIS EN IMAGES - ÉDITORIAL .....	P3	EXPRESSION LIBRE .....	P13
SOCIAL-SOLIDARITÉ .....	P5	VIE DES ENTREPRISES .....	P14
AMÉNAGEMENTS .....	P7	VIE PRATIQUE .....	P15
DOSSIER : LE NOUVEAU VISAGE DU CLOS DES ROSES .....	P8-9	ÉQUITATION .....	P16



Donnez un sens à votre projet immobilier



**COMPIEGNE**  
Maison de ville d'env. 205m<sup>2</sup>, offrant de nombreuses possibilités. Jardin clos avec terrasse et atelier. Dépendance aménagée en studio. Proche du centre ville. DEP : E.  
**490.000€**



**COMPIEGNE**  
Belle maison bourgeoise avec gge pour 2VL, dépend. et jardin clos, compr. entr. avec escalier, grd séj. salon, cuis. équip., et au total 4 grandes chambres avec plac., 2SdB, dress., gren. amén. et wc à chaque étage. Proche de la gare et de toutes commodités. DEP : D.  
**480.000€**



**COMPIEGNE**  
Appart T3 situé au 2<sup>e</sup> étage d'un imm. proche du centre ville, compr. entr. avec placards, cuis. amén., séjour et salon avec balcon, chbre avec plac., SdB et wc. Cave. DEP : D.  
**125.000€**



**COMPIEGNE**  
Appart T5 dans résidence rénovée. Il dispose d'une entrée, cuisine aménagée, vaste séjour-salon avec balcon, wc, SdE, 3 chambres et un dressing. Proche de toutes commodités. DEP : D.  
**165.000€**



Ancien corps de ferme de 1870, compr. mais. d'hab., 2 granges amén. et une piscine couverte. L'ens. a été rénové en conservant l'authenticité et le charme de l'ancien. Cave et jardin paysagé de 2600m<sup>2</sup>. A quelques minutes de Compiègne. DEP : D.  
**500.000€**



**Etude de Maître BERNARD**  
114, rue Saint-Lazare à Compiègne (60200)  
<http://office-bernard.notaires.fr>

**03 44 207 207 - 06 84 70 16 45**



Ecoute, compréhension, conseil et partage de vos projets

Emoluments de négociation à la charge de l'acquéreur. Soit 5% jusqu'à 45 735€ et 2,5% au-delà. TVA en sus.

BANCHI boussac F. BOUT DE MOUET FARROW & BALL Flamant LELIEVRE PARIS HOME SPIRIT

**DECOR & MAISON**  
DÉCORATEUR et TAPISSIER

**PROMOTION CANAPÉS :**  
**NOUS VOUS OFFRONS LA TVA !**

Pour toute commande de canapé ou siège durant le mois d'octobre...

Sur 300m<sup>2</sup> en centre ville

22 rue du président Sorel et 19 rue des Cordeliers  
60200 COMPIEGNE  
Tél : 03.44.36.35.35 - [www.decor-maison.eu](http://www.decor-maison.eu)

KENZO RESSOURCE MARAIS NOBILIS

MERCADIER SONIA RYKIEL BLANC D'IVOIRE

**sante' form**  
INSTITUT DE BEAUTÉ & SOINS DU CORPS

MARIA GALLAND DARPHIN PARIS

2A, impasse Laville  
60200 - COMPIEGNE  
Tél. 03 44 20 68 67  
<http://www.santeform.fr>

Lundi : 14H - 19H  
Mardi : 10H - 19H  
Jeudi/Vendredi : 10H - 19H30  
Samedi : 10H - 16H

Sur présentation de ce bon

**10€ offert** à partir de 55€\*  
sur toutes nos prestations, hors produits cosmétiques.

- Soin du visage • Soin du corps
- Epilation • Solarium • Hammam
- Manucure • Amincissement
- Maquillage • Massage

\*Du 1<sup>er</sup> au 31 octobre 2012, valable pour une personne

Face à Simply Market  
quartier Notre Dame de Bon Secours

EPILATIONS SOINS DU VISAGE SOINS DU CORPS RELAXATION BEAUTE UN HAIR MAKE UP AUTRES SOINS

Joyeuses Fées et vos fêtes se réalisent !

**HALLOWEEN**

Cape Petit Diablotin 9€99

Faux Sang en Gel 1€99

Retrouvez-nous sur [www.joyeusesfees.fr](http://www.joyeusesfees.fr)  
[www.blogjoyeusesfees.fr](http://www.blogjoyeusesfees.fr)

Joyeuses Fées Compiègne  
Ccial Jaux Venette  
Direction Leroy Merlin  
239 rue des métiers 60880 Jaux  
Tél : 03 44 37 12 12



# SOCIAL-SOLIDARITÉ

## Elles courent contre le cancer du sein

Octobre sera rose à Compiègne. Parce que depuis 20 ans, le ruban rose est le symbole international de la lutte contre le cancer du sein et que ce mois-ci se tient la 19<sup>ème</sup> campagne de sensibilisation. A cette occasion, des associations compiégnaises se mobilisent en faveur de l'activité physique et de l'alimentation équilibrée, deux moyens de réduire les risques.



Le rendez-vous phare est une course féminine, la première édition de la Compiégnaise, qui part du cours Guynemer, dimanche 7 octobre, à 10 heures. Cette épreuve solo se dispute sur un circuit de 11 km, qui conduit les candidates vers le parc du Palais, en passant par le centre-ville. Des duos mère-fille ou entre copines pourront se passer le relais (2 x 5,5 km).

Les hommes n'ont pas été oubliés. Ils sont invités à s'inscrire à un challenge mixte : une course de relais à partager avec leur femme, mère, fille ou amie. Une marche de 5,5 km est par ailleurs ouverte à tout public. Une initiative que l'on doit aux Picantines, une association de femmes sportives. Cette compétition se veut aussi un moment convivial avec un marché du bio et du terroir, un

village expo et une guinguette installés sur les bords de l'Oise.

(Inscriptions à la course avant le 1<sup>er</sup> octobre sur le site [www.lacompiegnoise.fr](http://www.lacompiegnoise.fr)  
Tarifs : 12 euros en solo ; 20 euros en duo et 6 euros pour la marche.)

En amont de cette manifestation, un groupe d'amies, El Café de la Riba, invite bien-portants, malades et soignants à faire le point sur des nouveaux réflexes anticancer. Les atouts et les limites de l'alimentation bio seront ainsi abordés avec François Veillerette, fondateur de Générations futures lors d'un dîner-débat programmé le mardi 2 octobre, à 19h30, aux Accordailles. Au cours de cette soirée, Philippe Pouillart, chercheur à l'institut LaSalle de Beauvais, restituera l'expérience des ateliers culinaires menés avec des patients qui perdent l'appétence sous l'effet de la chimiothérapie. (Réservations conseillées pour ce repas au 03 44 40 03 45. Prix : 18 euros).

Une table-ronde sur le thème "le sport sur ordonnance" est prévue le mercredi 3 octobre, à 20h30, à la salle de sports Fit & Zen. Lequel choisir, y compris pendant et après un traitement ? Une des questions qui seront évoquées avec le Dr Trager, oncologue à l'hôpital de Senlis, les coachs Cynthia et Sylvie et les kinésithérapeutes, Marie-Pierre Degage et Isabelle Aubé.

El Café de la Riba propose par ailleurs la projection du reportage "L'industrie du ruban rose", signé de la réalisatrice québécoise Léa Pool, samedi 6 octobre, à 16 heures, à la bibliothèque Saint-Corneille.

Contact sur [elcafedelariba@yahoo.fr](mailto:elcafedelariba@yahoo.fr) ■

## Atelier Chantier d'Insertion : un bilan positif

Le bilan est positif pour l'Atelier Chantier d'Insertion mis en place depuis 2005 au sein même du Cercle Mess de l'Ecole d'Etat Major. Celui-ci proposait aux personnes exclues ou sorties de l'emploi de se former et d'acquérir une expérience des métiers de la restauration et de l'hôtellerie. Au final, 58 % de retour à l'emploi sur l'ensemble des 6 années.



L'objectif des programmes mis en place était un retour à un emploi durable pour l'ensemble des bénéficiaires.

197 personnes de tous âges ont bénéficié du programme d'aide au retour à l'emploi de l'Atelier Chantier d'Insertion (ACI) de 2005 à 2012. Il fut basé sur un partenariat entre la Ville de Compiègne, l'association Service, Emploi, Citoyenneté (SEC) du Clos des Roses et différents partenaires sociaux.

"Composé d'une majorité de femmes, plusieurs formations s'offraient aux personnes désireuses d'apprendre la restauration (agent polyvalent de restauration, aide cuisinier, garçon ou serveuse en restaurant), l'Hôtellerie (poly-maintenancier, agent polyvalent d'entretien)" souligne Anne-Marie Vivé, adjoint au maire déléguée à l'Action Sociale dans les Quartiers. L'objectif principal de ces programmes était

un retour à un emploi durable : équiper tous les employés de tenues professionnelles, mettre en situation du personnel sur des missions extérieures dans le cadre d'Évaluations en Milieu de Travail, travailler en partenariat privilégié avec Pôle Emploi, démarcher de potentiels employeurs, mettre en place un partenariat avec les entreprises de travail temporaire, pointage bimensuel des actions et démarches entreprises par les employés de l'ACI dans le cadre de leurs recherches d'emploi.

Pour l'exercice 2012, 40 personnes sur 55 bénéficiaires ont eu une sortie positive vers l'emploi, que ce soit en CDI, en CDD (plus de 6 mois) ou encore en formation. ■

## "Fête" plaisir à votre santé !

Du 1<sup>er</sup> au 7 octobre, une semaine "Fête plaisir à votre santé !" a été concoctée par Chantal de Sèze, directrice de l'association pour le dépistage des cancers de l'Oise (Adécaso) et un collectif d'associations compiégnaises.

"Le risque de développer un cancer est diminué de plus de 30% chez les personnes qui pratiquent une activité physique et ont une alimentation équilibrée", souligne ce médecin spécialiste en santé publique. Bouger son corps, c'est simple comme une promenade en ville, le lundi 1<sup>er</sup> octobre, à 14 heures, depuis l'hôtel de ville ; un parcours du cœur, avec le Rotary club de Compiègne sud, l'après-midi du mercredi 3 octobre, aux Beaux-Monts ou encore une initiation à la gym douce avec l'UFOLEP, vendredi 5 octobre, à partir de 13h30, dans le parc de Bayser.

Se nourrir, c'est par exemple partager un repas rose (gratuit) et des jeux de santé avec l'association de médiation interculturelle, jeudi 4 octobre, au Parc de Bayser.

Etre en bonne santé, c'est d'abord se réjouir : des ateliers créatifs et esthétiques seront animés par le centre permanent d'accueil et d'insertion (CPAI), la Vie avant tout et Interned mardi 2 octobre, à partir de 14 heures, salles Saint-Nicolas ; le club de théâtre des anciens donnera une représentation le vendredi 5 octobre, à 15h30, au Parc de Bayser et l'équipe senior de l'USCompiègneCO, le club de foot féminin, affrontera Amiens SC le samedi 6 octobre, à 18 heures sur le stade Paul-Cosyns. Une semaine de prévention à laquelle s'associe La ligue contre le cancer, présente samedi matin sur le marché de Compiègne. Contact de l'Adécaso : 03 44 95 33 20

## Les acteurs de la non-violence active réunis aux salles Saint-Nicolas

Pour célébrer la Journée internationale de la non-violence, le collectif "Non-Violence Active Compiègne" (NVAC) a invité une dizaine d'associations ou acteurs de la non-violence à célébrer le jour anniversaire de la naissance de Gandhi, le vendredi 5 octobre de 18h à 22h aux salles Saint-Nicolas.

Chaque entité profitera de cet événement pour présenter à partir de 18h ses actions et activités autour de la non-violence pour mieux gérer ou prévenir les conflits au sein de la famille, de l'école, de l'entreprise, réduire les violences de société, agir pour le développement durable.

Jeux coopératifs, séances de sophrologie, introduction à la médiation et autres alternatives non-violentes seront proposés.

Une exposition donnera également l'occasion au public de découvrir pourquoi Gandhi disait que "la lâcheté est la pire des attitudes face à l'injustice et que la non-violence permet justement de n'être ni lâche, ni violent".

### Conférence-débat

A 20h, une conférence-débat sur le thème "De la violence... à la bienveillance" sera

animée par Jacques Lecomte, docteur en psychologie et fondateur de l'Association de psychologie positive.

Il témoignera de la puissance des actions non-violentes tant dans le champ des relations individuelles que dans celui des relations structurelles ou de société.

Une séance de questions permettra ensuite à chacun d'enrichir le débat et d'aborder des situations qui se présentent au sein de la sphère familiale, de l'école ou du travail, ou encore dans les relations internationales.

Entrée gratuite (participation libre aux frais).

Pour plus d'informations : [nonviolence.compiègne@gmail.com](mailto:nonviolence.compiègne@gmail.com), ou auprès de Pascal Lanselle : 06 03 97 47 46 et d'Eric Desmazières au 06 37 51 87 61. ■

Ne manquez pas le Championnat départemental du jeu  
"Les retraités tous champions !"  
animé par Frédéric Morlot,  
le mercredi 10 octobre à 14h30 aux salles Saint-Nicolas

La Chorale Compiègne Age d'Or se produira à cette occasion.



Organisé par la **FACC**

Fédération des Associations Commerciales du Compiègnais

# WEEK-END DU GOÛT

les 19 - 20 - 21 Octobre 2012

## LES ALIMENTS FONT LEUR **CHAUD!**

Démonstrations culinaires  
Fabrication du pain  
Cuisine moléculaire  
Dégustations **GRATUITES**



**COMPIEGNE - MARGNY LES COMPIEGNE - LACROIX SAINT OUEN**

Vendredi de 9<sup>h</sup> à 18<sup>h</sup>:  
à Compiègne  
Marché de la Victoire  
&  
Centre Commercial de Royallieu

Samedi de 9<sup>h</sup> à 18<sup>h</sup>:  
à Compiègne  
Marché rue St Corneille  
&  
Place de l'Hôtel de Ville

Dimanche de 9<sup>h</sup> à 12<sup>h30</sup>:  
sur les Marchés de  
Margny Lès Compiègne  
&  
Lacroix Saint Ouen



Association  
des Commerçants  
Non Sédentaires  
de Compiègne

Union  
des Commerçants  
du Centre Commercial  
de Royallieu

Association  
des Commerçants  
et Prestataire de Service  
de la Victoire





# AMÉNAGEMENTS

## Rendre la ville accessible à tous !

Que ce soit au travers des aménagements de voirie, des nouvelles constructions ou des transports, la Ville de Compiègne s'est toujours attachée à favoriser l'accès des personnes porteuses d'un handicap. Une politique renforcée aujourd'hui par la mise en œuvre du Plan de mise en accessibilité de la voirie et des espaces publics.



Rémi Lemaistre, conseiller municipal délégué aux personnes handicapées se réjouit du nouveau giratoire des rues d'Amiens et de Noyon qui a en outre été doté d'un feu sonore pour les personnes mal et non-voyantes.

La Ville de Compiègne s'engage depuis de nombreuses années dans une politique active dans le domaine de l'accessibilité de l'espace public, avec la volonté de travailler en partenariat avec l'ensemble des acteurs concernés, Association des Paralysés de France, associations de mal-voyants,...

"Avec la mise en place du PAVE (Plan de mise en accessibilité de la voirie et des espaces publics), la politique d'accessibilité a été encore renforcée et vise aujourd'hui, tout en adaptant progressivement le cadre de vie à l'ensemble de la population, à s'assurer que la chaîne de déplacements, qu'il s'agisse du bâti existant, de la voirie, des espaces verts, des transports et de leur inter-modalité, est accessible dans toute sa continuité aux personnes handicapées" souligne Rémi Lemaistre, conseiller municipal délégué aux personnes handicapées.

"Ce Plan d'accessibilité a également pour objectif de favoriser la mobilité et plus particulièrement l'usage de la marche et des modes de déplacements actifs pour les personnes âgées".

### Un taux d'accessibilité évalué à près de 60 %

Dans le cadre du PAVE, l'Agglomération de la Région de Compiègne a, conformément à la loi, confié en 2009 une mission d'expertise à deux sociétés spécialisées et un diagnostic précis a été établi en matière d'accessibilité de la voirie et des espaces publics sur l'ensemble des quartiers de la Ville de Compiègne.

Cet état des lieux a été réalisé en trois temps :

- localisation des pôles d'attractions et des cheminements de liaison en collaboration avec les services municipaux,

- visites sur le terrain de l'ensemble des cheminements définis avec des habitants présentant divers handicaps : mal et non-voyants, personnes en fauteuil roulant et à mobilité réduite,

- validation de la pertinence des remarques sur les aménagements dangereux par une instructrice de locomotion agréée.

"Le travail sur le terrain a mis en évidence que les difficultés constatées étaient souvent liées aux mêmes causes : bornes trop basses non détectables avec une canne, abaissements de trottoirs non réalisés ou non conformes, mobilier urbain mal positionné ou dangereux, places de stationnement réservées aux personnes à mobilité réduite non réglementaires, bombés de chaussée trop accentués, avaloirs ou bouches d'égouts mal positionnés" précise l' élu délégué au handicap.

Pour chaque portion de voirie, des actions techniques concrètes ont été préconisées : remplacement des bornes basses par des potelets de 80 cm de haut, abaissement des bordures de trottoirs au droit des passages piétons, mise en place au droit de ces passages de bandes podotactiles pour une meilleure sécurité des non-voyants, installation d'une signalétique urbaine claire pour les handicapés intellectuels,...

Depuis 2009, la Ville de Compiègne a pris en considération une partie des travaux préconisés par le diagnostic et réalisé les aménagements à forte priorité, passant d'un taux d'accessibilité fixé à 53 % en 2009 à une estimation proche de 60 % actuellement. "Pour cela, un budget annuel de 100 000 euros a été consacré ces dernières années aux travaux d'amélioration des conditions d'accessibilité pour les personnes à mobilité réduite. Ces aménagements correspondent aussi aux demandes relayées par les personnes concernées et élus délégués de quartiers.

Par ailleurs, tous les projets de requalification de voirie font l'objet d'une concertation avec les associations de personnes en situation de handicap et les études préalables prennent en compte de manière systématique la conformité du projet par rapport à la loi sur le handicap".



Diverses solutions peuvent être trouvées pour rendre les établissements recevant du public accessibles aux personnes handicapées. Ici, la Maaf, cours Guynemer, a adopté un système de marches rétractables.

### Des aménagements qui prennent en compte le handicap

Les nouveaux aménagements de voirie réalisés par la Ville sont désormais tous équipés de surbaisés de trottoirs et de dalles podotactiles pour permettre aux personnes en fauteuil roulant de traverser plus facilement. Il en est ainsi du carrefour aménagé à l'angle des rues Solferino, du Harlay et cours Guynemer où des cheminements ont été réalisés pour les personnes à mobilité réduite.

Le nouveau giratoire des rues d'Amiens et de Noyon a également été doté d'un feu sonore pour les personnes mal et non-voyantes. La rue Saint-Corneille vient pour sa part d'être entièrement rénovée avec l'instauration d'une zone de rencontre où la vitesse est limitée à 20 km/h, un dispositif qui couplé à l'agrandissement de l'espace piétonnier favorise le déplacement des personnes fragilisées.

Par ailleurs, des cheminements sont aménagés pour permettre à des personnes handicapées qui font régulièrement le même parcours de se déplacer plus aisément.

### Les particuliers ont un rôle important à jouer

"Si les travaux à réaliser par la Ville de Compiègne ont été estimés par les sociétés d'expertise à plus de 1 300 000 euros pour atteindre un taux d'accessibilité maximum, les particuliers ont eux aussi un rôle majeur dans la mise en accessibilité de la voirie" souligne Marie-Christine Legros, conseillère municipale déléguée à l'accessibilité.

"En effet, un certain nombre de problèmes relevés sur le terrain ne peuvent être solutionnés sans le concours de chacun de nous". Il en est ainsi des ruptures dans le cheminement dues principalement à des stationnements illicites de véhicules ou encore à la présence de sacs et bacs poubelles posés au milieu des trottoirs. Certains équipements sont également dangereux telles les boîtes aux lettres posées

en saillie sur les façades des habitations. Des haies mal taillées peuvent aussi représenter des obstacles, tout comme les étals ou panneaux publicitaires mobiles devant les commerces.

"En outre, rappelons que des membres de la commission communale d'accessibilité et sécurité se réunissent régulièrement et peuvent apporter une aide incitative aux exploitants des établissements recevant du public afin qu'ils adaptent leurs installations et se mettent en conformité". ■



Certains équipements peuvent représenter un danger pour les personnes handicapées. Ici, cette boîte aux lettres extérieure ne peut être détectée par les personnes mal-voyantes.



## DOSSIER



"Pour deux logements détruits, trois sont reconstruits" souligne Michel Foubert, 1<sup>er</sup> adjoint au maire en charge de l'urbanisme.

## LE NOUVEAU VISAGE DU CLOS DES ROSES

Cinq ans après la signature de la convention avec l'Agence Nationale pour la Rénovation Urbaine, le quartier du Clos des Roses connaît un véritable renouveau. 67 millions d'euros investis pour faire de ce secteur de Compiègne, un quartier structuré avec de nouvelles voies de circulation, une coulée verte reliant les bords de l'Oise au quartier de Royallieu, un habitat varié avec des maisons de ville, de petites résidences et des immeubles anciens entièrement réhabilités.

Grâce à l'excellence du dossier présenté par la Ville, l'Agence Nationale pour la Rénovation Urbaine a décidé de faire bénéficier le quartier du Clos des Roses d'un vaste programme de rénovation : 67 millions d'euros ont pu être injectés dans cette opération d'envergure, la Ville de Compiègne intervenant pour sa part à hauteur de 10%.

### ➤ Le Clos des Roses, un quartier prioritaire

"Construit dans les années 60-70, au moment où le pays connaissait une grave crise du logement, le Clos des Roses avait été construit dans l'urgence avec des matériaux qui n'étaient pas forcément faits pour durer" explique Michel Foubert, 1<sup>er</sup> adjoint au maire en charge de

l'urbanisme. "Par ailleurs, la conception urbaine qui prévalait à l'époque était celle d'immeubles relativement hauts dispersés au milieu d'espaces non structurés, sans rues permettant de se repérer dans l'espace, ce qui va à l'encontre d'une bonne intégration urbaine. La restructuration du Clos des Roses a donc été considérée comme prioritaire".

### ➤ En quoi a consisté le programme de rénovation urbaine ?

"L'intervention a consisté à repenser complètement le quartier du Clos des Roses, avec de nouvelles voies de



Michel Foubert et Anne-Marie Vivé découvrent les nouveaux aménagements.



circulation permettant de donner à ses habitants des repères dans l'espace, un habitat différent composé de maisons de ville et d'immeubles plus petits que ceux initialement conçus. Pour les immeubles conservés, une complète rénovation intérieure et extérieure a été prévue. Les appartements sont ou seront entièrement réhabilités pour offrir plus de confort à leurs habitants et les immeubles verront leur aspect extérieur largement remanié. Si l'isolation phonique et thermique est certes privilégiée pour une plus grande qualité de vie, la résidentialisation de chaque bâtiment conservé fait aussi partie du dispositif de rénovation urbaine. Chaque immeuble est désormais bien identifié par des clôtures, les parkings sont protégés et les entrées individualisées et sécurisées par des systèmes de digicodes" précise Michel Foubert.

## ➤ Où en est-on aujourd'hui ?

"Nous avons commencé par de nouvelles constructions de maisons au cœur du Clos des Roses et des immeubles locatifs modernes sur le camp de Royallieu. Ensuite a pu venir le temps des démolitions, les familles ayant été relogées selon leurs souhaits". L'immeuble Pierre Loti et la petite résidence Baudelaire ont déjà été démolis. Il en sera de même pour l'immeuble Albert Camus dont la démolition est prévue entre fin 2012 et avril 2013 et pour les immeubles Nerval, Verlaine et Alexandre Dumas dont la démolition débutera d'ici fin 2013. Ces démolitions permettront de favoriser une urbanisation douce avec de nouvelles voies, les rues Victor Schœlcher et Ronsard qui traverseront le centre de ce nouveau quartier. Des liaisons piétonnes et pistes cyclables seront également aménagées.

"Avant de démolir, il fallait pouvoir reloger les 200 familles concernées par ces démolitions" souligne Anne-Marie Vivé, adjointe au maire en charge de l'action sociale dans les quartiers. "Un travail de concertation a été réalisé par les services de la Ville et les bailleurs sociaux auprès de ces familles pour qu'elles puissent être relogées dans les meilleures conditions".

Une nouvelle résidence de 49 logements et 14 maisons de ville ont donc été créées, sans compter à proximité la résidence "La liberté" de 69 logements et la résidence "Le Prince" de 52 logements construites sur la ZAC du camp de Royallieu ou encore les 80 logements en petits collectifs réalisés sur l'ancien terrain de la société Massey Ferguson et les 8 appartements sur le terrain de l'ancienne station Total, qui accueillent également des familles. "Pour deux logements détruits, trois sont reconstruits" précise Michel Foubert, "deux en locatif social et un en accession sociale". Parallèlement, sont actuellement en cours de réhabilitation et de résidentialisation les immeubles Nerval, Baudelaire et Verlaine ; 192 logements sont concernés par cette rénovation. "Une opération d'envergure qui changera complètement l'aspect et la qualité de vie de ce quartier de Compiègne" affirme l'adjoint au maire. La jonction avec la ZAC du camp de Royallieu située à proximité se fera par



Résidence Ronsard avant et après rénovation.



14 maisons de ville ont été réalisées au cœur du quartier du Clos des Roses, rue Victor Schœlcher.

l'avenue du Camp de Royallieu, reliée elle-même par une large coulée verte jusqu'au parc de Bayser d'un côté et l'avenue de l'Europe de l'autre.

## ➤ Une rénovation urbaine exemplaire

"Cette rénovation urbaine est souvent citée par l'ANRU en exemple non seulement pour la réussite du plan de relogement effectué par la Ville de Compiègne et l'OPAC de l'Oise mais également pour la réussite du dispositif d'insertion par le travail dont ont pu bénéficier les habitants du Clos des Roses" rappelle Anne-Marie Vivé.

Plus de 35 000 heures ont d'ores et déjà été consacrées par les entreprises intervenantes pour former des habitants du quartier aux métiers du Bâtiment et des Travaux Publics, liés à la voirie ou à la conduite d'engins de chantiers. Grâce

à ce dispositif, plus de 50 personnes ont pu trouver un emploi en CDI ou CDD longue durée pouvant déboucher sur un CDI, et plus de 120 personnes ont pu se rapprocher du monde du travail. Michel Foubert précise que ce succès a d'ailleurs conduit les entreprises, la Ville et l'Agglomération de la Région de Compiègne à étendre ces mesures aux autres grandes réalisations en cours, en particulier sur les chantiers de l'ancien site de la clinique Saint-Côme et de la ZAC des Deux rives. Au total, 55 000 heures ont ainsi été consacrées par les entreprises à ce dispositif d'insertion par le travail. ■

### Quelques chiffres

270 logements reconstruits  
176 logements détruits  
14 maisons de ville construites  
192 logements réhabilités et résidentialisés

## La Maison de quartier Debussy nouvellement inaugurée

Le 14 septembre, la nouvelle Maison de quartier construite square Debussy a ouvert ses portes pour y accueillir principalement les activités des associations, mais également les réunions de quartier, ainsi que des ateliers destinés à la formation des habitants de ce secteur de Compiègne.

"Cette maison de quartier a été réalisée dans le cadre du programme de rénovation urbaine (ANRU), en remplacement de la salle Edmond Rostand, local qui avait dû être démolé pour permettre la construction de nouvelles résidences" explique Anne-Marie Vivé, adjointe au maire chargée de l'action sociale dans les quartiers. "Cet équipement multifonctions a été conçu pour répondre aux besoins des habitants. Il est composé principalement d'une salle d'animation d'une capacité d'accueil de 70 personnes, dotée d'un office et de sanitaires. Les associations pourront ainsi disposer de locaux adaptés aussi bien à l'organisation de réunions, séminaires, ateliers de formation que d'activités de loisirs. Cette salle accueillera également l'activité d'aide à la lecture". Sous la présidence de Michel Foubert, 1<sup>er</sup> adjoint au maire, plusieurs réunions de la commission d'urbanisme du Projet de Renouvellement Urbain ont été nécessaires pour aboutir à un projet qui s'insère dans le quartier et conserve le maximum d'arbres.

"De facture sobre et contemporaine grâce à son bandeau vitré et ses voiles de béton brut en façade, cette maison de quartier d'une surface totale de 220m<sup>2</sup> a été réalisée avec des matériaux spécifiques visant à atténuer la propagation du bruit à l'extérieur" souligne Nicolas Leday, adjoint au maire en charge des travaux. "Les châssis sont fixes, les faux-plafonds, planchers et



murs extérieurs ont été traités pour l'acoustique, et la ventilation de la salle d'animation se fera par les combles avec la mise en place d'un système de pièges à sons". Outre ce dispositif, le bâtiment a été doté d'équipements fonctionnels : office de réchauffage avec équipements en inox, four, lave-vaisselle, sanitaires accessibles aux personnes handicapées, locaux de rangement, local technique, chauffage urbain.

Cette nouvelle maison de quartier, dont le coût s'élève à 758 000 euros, sera gérée par le Centre municipal du Clos des Roses.



Remise  
de **5€**

sur présentation  
de ce coupon

Compiègne : ZAC de Mercières..... **03 44 86 53 07**  
10, rue du Petit Margny..... **03 44 90 02 03**

Jaux : ZAC du Camp du Roy..... **03 44 90 26 26**

Choisy au Bac : 855, avenue Léo Delibes..... **03 44 85 26 27**



**AUTOVISION**  
CONTRÔLE TECHNIQUE AUTOMOBILE

**4 centres pour  
mieux vous servir**



**LITSALONS**

Centre REGIONAL DE LA LITERIE

**NOUVEAU : dépositaire  
Du Bout Du Monde**

CANAPÉS LITS  
LITS GIGOGNE  
COMMODES  
BIBLIOTHÈQUES  
BANQUETTES  
TÊTES DE LITS  
LITERIE FIXE ET ÉLECTRIQUE  
MEUBLES  
DÉCORATION  
BERGÈRES



Ouvert le lundi après-midi

1, rue Notre Dame de Bon-secours (centre ville de Compiègne-face parking Bouvines) - COMPIEGNE - 03 44 20 62 62

**RS Riche & Sébastien**

MATERIELS ET FOURNITURES POUR L'INDUSTRIE ET LE BATIMENT



157, rue de la République - 60280 CLAIROIX  
☎ **03 44 90 47 47** - Fax 03 44 90 47 49  
E-mail : [contact@riche-et-sebastien.fr](mailto:contact@riche-et-sebastien.fr)

Notre salle d'exposition  
"Au Fil de l'Eau"

Nos horaires d'ouverture  
du lundi au jeudi de 8h30 à 12h et de 13h45 à 17h30  
le vendredi de 8h30 à 12h et de 13h45 à 16h30

**COMPIÈGNE**  
pôle universitaire

**MARGNY LÈS  
COMPIÈGNE**  
av. R. Poincaré

**Intermarché**  
SUPER



**NOUVEAU À MARGNY**  
**leDRIVE**

Commandez sur  
[ledriveintermarche.com](http://ledriveintermarche.com)  
Même prix qu'en magasin

- 1 Je commande...
- 2 Je règle...
- 3 ... et hop, c'est dans mon coffre !



\*voir conditions en magasin



# SPORT

## Jean-Christophe Bette raccroche les pelles

C'est avec une ultime médaille de bronze, obtenue à l'occasion des championnats du monde d'aviron, que Jean-Christophe Bette a décidé d'arrêter sa carrière. Pendant quatorze ans au plus haut niveau international, Jean-Christophe Bette a décroché un nombre impressionnant de titres et de médailles dans la catégorie poids légers.



FFSA - Mimmo Perna

Champion olympique en 2000, 5 fois champion du monde, Jean-Christophe Bette détient le plus beau palmarès de l'aviron français.

**CNV :** Jean-Christophe, vous avez décidé d'arrêter votre carrière après une 3<sup>e</sup> place aux championnats du monde, la décision n'a pas été trop difficile à prendre ?

**JCB :** Non, ma décision était déjà prise l'année dernière, que je sois retenu ou pas pour les Jeux Olympiques de Londres, j'avais

décidé d'arrêter en 2012.

J'ai eu la chance dans ma carrière d'être dans de bons équipages, et j'ai remporté beaucoup de courses. D'autres bons rameurs n'ont pas eu cette chance. Sur le coup j'étais un peu déçu par cette 3<sup>e</sup> place, mais nous aurions pu finir 4<sup>e</sup>, je suis plutôt satisfait.

**CNV :** Que vous a apporté l'aviron ?

**JCB :** J'ai beaucoup appris sur moi et sur les autres, j'ai appris à mener une équipe. L'expérience sportive est quelque chose qui intéresse les gens. A la fin de ma carrière, j'ai essayé de profiter, de prendre du plaisir et d'apprécier les aspects humains.

**CNV :** Si vous deviez retenir un temps fort de votre carrière, auquel penseriez-vous ?

**JCB :** Je suis obligé de dire le titre olympique à Sydney qui reste gravé dans ma mémoire. Ce moment a changé ma carrière. Mais notre titre de champion du monde 2005 après les années 2003 et 2004 difficiles a été aussi un moment très fort, une renaissance. Après je suis également très fier des années 2009 et 2010 où nous gagnons le titre mondial deux années de suite en Deux sans barreur avec Fabien Tillet.

**CNV :** Et maintenant qu'allez vous faire ?

**JCB :** Je garde mon emploi chez EDF, et je vais pouvoir davantage évoluer maintenant. Sur le plan sportif je vais pouvoir me livrer à ma passion : le sport en montagne, faire du ski et du vélo. Je devrais intégrer une équipe spécialisée dans le Raid aventure et le trail. ■

## Retour sur un palmarès hors du commun

1998 : Champion du monde en Deux sans barreur

2000 : **Champion olympique** en Quatre sans barreur

2001 : Champion du monde en Huit  
Médaille de bronze aux championnats du monde en Quatre sans barreur

2005 : Champion du monde en Quatre sans barreur

2006 : Vice-champion du monde en Quatre sans barreur

2007 : Vice-champion du monde en Quatre sans barreur

2008 : 4<sup>e</sup> aux Jeux Olympiques en Quatre sans barreur

2009 : Champion d'Europe en Quatre sans barreur.  
Champion du monde en Deux sans barreur

2010 : Champion d'Europe en Deux sans barreur  
Champion du monde en Deux sans barreur

2012 : 3<sup>e</sup> aux championnats du monde en Deux sans barreur

**CoCoon In** Les cuisines à vivre

hardy inside

NOVY SIEMENS

Roblin

MEUBLES ET CREATIONS DE CUISINE

7, rue Jeanne d'Arc - 60200 COMPIEGNE - Tél. : 03 44 86 32 09 - Fax : 03 44 86 31 18

Miele BOSCH FRANKE GAGGENAU

**Diamant**

DU 1<sup>er</sup> OCT. AU 15 NOV.

GAGNEZ LA CRÉATION DU BIJOU DE VOS RÊVES\* D'UNE VALEUR DE 5000 € TTC

La Guide des Orfèvres

**Rampazzo**  
Bijouterie - Joaillerie  
Compiègne

\*Tirage au sort gratuit sans obligation d'achat. Voir conditions à l'accueil du magasin.

du 22 septembre au 20 octobre

**Grand Litier**  
VOTRE BIEN-ÊTRE COMMENCE ICI

Les 25 grands jours!  
Promotions exclusives sur les grandes marques

**Literie Y. Lamouche**

141, avenue Jean Moulin - ZAC du CAMP DU ROY JAUX  
Tél. 03.44.83.41.07



**Ensemble pour gagner !**  
Ma diététicienne-nutritionniste diplômée m'aide à réussir, semaine après semaine. Les consultations sont gratuites et seuls les compléments alimentaires à base de plantes sont à ma charge.

**Adieu kilos!**  
et moi!

**LA MÉTHODE NATUR HOUSE**

- Plan diététique personnalisé
- Suivi hebdomadaire gratuit avec votre diététicienne-nutritionniste
- Gamme variée de compléments alimentaires à base de plantes

Rejoignez-nous sur Facebook

**NATUR HOUSE**  
Experts en rééducation alimentaire  
[www.naturhouse.fr](http://www.naturhouse.fr)

Prenez Rendez-vous !  
66, rue de Paris  
60200 Compiègne  
Tél : 03 44 76 45 98  
[naturhouse.compiègne@orange.fr](mailto:naturhouse.compiègne@orange.fr)

**SANOFI**

Sanofi recherche et développe des médicaments et des vaccins accessibles au plus grand nombre, pour améliorer la vie.

Sanofi Compiègne  
56 route de Choisy au Bac - BP 90509  
60205 Compiègne cedex  
Tel : 03.44.38.44.38 - Fax : 03.44.40.49.49  
@mail : [compiègne@sanofi-aventis.com](mailto:compiègne@sanofi-aventis.com)

Le site de Compiègne est spécialisé dans la fabrication et le conditionnement des médicaments de formes solides orales (comprimés, gélules et poudres). 50% de sa production sont exportés vers tous les marchés mondiaux dont les Etats-Unis (agréé FDA) et le Japon.

Pour plus d'informations sur notre Groupe, consultez notre site [www.sanofi.com](http://www.sanofi.com)

**N' OUBLIEZ PAS !**

Pour votre publicité contactez ESER

**Frédéric Farago**  
06 11 59 05 32

**ESER**

**Val de France**  
RÉSIDENCES

**COMPIÈGNE**  
« LA RÉSIDENCE ROBERT DESNOS »  
Avenue des Martyrs de la Liberté  
Face au Mémorial

**28 APPARTEMENTS EN ACCESSION SOCIALE DU T2 AU T4**

**5 (T2), 15 (T3) et 8 (T4)**

**RENSEIGNEMENTS ET VENTE**

**VAL DE FRANCE RÉSIDENCES SERVICE COMMERCIAL**  
**06 23 26 58 42**  
9 avenue du Beauvaisis à Beauvais

**Autres programmes : Beauvais, Bornel, Noyon, Noailles...**

**OPAS 100% PROPRIÉTAIRE**

**à partir de 104 490 €**

**DEVENEZ PROPRIÉTAIRE D'UNE MAISON INDIVIDUELLE OU D'UN APPARTEMENT AVEC VAL DE FRANCE RÉSIDENCES**

HAUTE PERFORMANCE ÉNERGÉTIQUE



# EXPRESSION LIBRE

## MAJORITÉ

### Une action sociale continue et en constante évolution



2001, l'année où la fonction d'adjoint aux affaires sanitaires et sociales m'a été confiée par le Maire pour succéder à Michel Aubry avec qui j'avais travaillé pendant quelques années.

Cette période de travail en commun m'a appris à connaître les rouages du Service Social et du Centre Communal d'Action Sociale (C.C.A.S.) et de mieux appréhender les missions quotidiennes accomplies au service des Compiégnois.

Compiégnois de toutes tranches d'âge puisque la création et la gestion de crèches collectives ou familiales constituent un élément important de notre activité ; le nombre de berceaux est en constante progression et quelques projets d'amélioration ("Le Nid") de création (Crèche de Baysier) ou d'extension (Crèche de la Croix Rouge) sont en cours.

Les familles sont aussi concernées au travers de la participation de la Ville aux frais de vacances collectives des plus jeunes.

Nos Aînés bénéficient sous conditions de revenus d'une allocation annuelle au mois de décembre. Un voyage est offert au printemps aux séniors (600) qui, cette année, se sont rendus à Paris pour découvrir la capitale depuis un bateau tout en déjeunant.

Voilà bientôt le mois de décembre au cours duquel le repas traditionnel de fin d'année va être servi à 1 000 de nos concitoyens âgés.

Quatre clubs leur sont également réservés dans les quartiers de Compiègne et je ne saurais omettre de signaler le service de portage de repas à domicile que nous gérons.

2010, l'année où, au départ d'André Pauquet, le Maire décide d'ajouter à ma délégation celle de la Solidarité et, dans ce domaine, nous intervenons directement dans les secteurs les plus variés (par exemple aides financières diverses pour faire face à un imprévu) ou pour conseiller et orienter les personnes en difficulté (constitution d'un dossier de surendettement auprès de la Banque de France, demandes diverses de prestations sociales auprès des organismes compétents...). La solidarité, c'est aussi la prise en charge des personnes victimes d'un "accident de la vie" qui se retrouvent à la rue, sans revenus. Différentes structures ont été créées et des agents professionnels y ont été affectés ; leur dévouement ajouté à leur technicité permettent de résoudre bien des situations compliquées.

Le repas convivial servi le 31 décembre aux personnes isolées est aussi une initiative destinée à rompre l'isolement des plus défavorisés.

Mon propos, au delà de toute autre pensée, veut souligner le souci de notre équipe de n'oublier aucun Compiégnois, quel que soit son statut. C'est une activité continue que chaque élu assure avec sa personnalité mais avec le souci de perpétuer et améliorer les initiatives de ses prédécesseurs.

Cette liste n'est pas complète et elle évoluera encore en fonction des situations que nous pourrions rencontrer dans l'avenir ; mais j'ai ainsi l'occasion de remercier les agents municipaux qui œuvrent au quotidien dans notre Service Social.

**Michel LE CARRERES**

*Maire-Adjoint aux Affaires Sanitaires et Sociales et à la Solidarité  
Membre du Bureau de l'A.R.C.*

### La force de nos convictions



L'ambition politique est noble car elle a vocation à améliorer les conditions de vie de chacun d'entre nous et c'est ce qui m'anime et a toujours animé notre équipe municipale.

Grâce aux délégations accordées par Philippe Marini, mes fonctions au sein de la ville de Compiègne et de l'Agglomération de la Région de Compiègne (ARC) me permettent d'agir au quotidien pour l'emploi et la formation. Ces deux institutions territoriales mènent des actions et une profonde réflexion prospective sur le développement de l'emploi dans notre agglomération.

Malgré le contexte économique difficile, la stratégie de développement du Compiégnois se traduit par des retombées très positives pour l'emploi. En effet, l'agglomération a su créer un environnement favorable à l'installation d'entreprises, en ayant une politique volontaire sur la réalisation d'infrastructures, en améliorant la qualité de vie pour séduire les investisseurs et leurs salariés et en s'associant à l'Université de Technologie pour développer un partenariat fructueux entre le monde de la recherche et celui de la création d'entreprises. Le parc Technologique des Rives de l'Oise en est l'émanation concrète. Il fait bon vivre à Compiègne et il fait bon s'y installer. Les capacités de logements se sont considérablement améliorées. Les nombreux équipements sportifs et l'offre culturelle n'ont rien à envier aux métropoles régionales.

Aujourd'hui, nous venons d'obtenir de grandes avancées en matière d'emploi. Collégialement avec les membres du

conseil d'agglomération, nous avons fait le choix de déployer les emplois en Recherches et Développement (R&D). C'est ainsi qu'aujourd'hui nous accueillons les centres de R & D de grands noms de l'industrie comme Inergy Automotive, Bostik, Sofiprotéol et le projet PIVERT. Ces sociétés créent de l'emploi et entraînent dans leur sillage tout un tissu de PME innovantes. Mais surtout, toutes ces entreprises et leurs spécificités sont non délocalisables. Elles créent de l'emploi durable !

Nous sommes aujourd'hui l'un des principaux Pôles d'Innovation du nord de Paris disposant d'un système productif performant et diversifié. Les entreprises aiment notre territoire et nous aimons les entreprises. Nous sommes l'un des rares territoires à disposer de plus d'emplois que d'actifs, remplissant ainsi, à notre échelle, un vrai rôle de capitale économique.

Bientôt "le Tigre" (pôle événementiel situé sur les hauts de Margny) pourra proposer des surfaces pour la création d'événements festifs et économiques. L'ancienne Ecole d'Etat-major sera reliée au centre-ville de Compiègne et va être aménagée pour accueillir des bureaux, un centre de Congrès, un hôtel et des habitations.

Si nous avons beaucoup agi pour le Compiégnois, il nous reste encore beaucoup de beaux projets à concrétiser ensemble. Notre ambition nous donne de la force pour vous tous.

**Michel FOUBERT**

*Premier adjoint au Maire de Compiègne,  
Membre du Bureau de l'A.R.C.,  
Président de la commission de  
l'économie, de l'emploi, de la formation  
et de l'enseignement supérieur*

## OPPOSITION

### L'opposition municipale, une force de proposition

La Municipalité ne manque pas de nous reprocher nos propos et notre opposition qu'elle juge systématique alors que nous la voulons constructive. Il convient de faire la part des choses et nous invitons les compiégnais à venir assister aux séances du Conseil Municipal pour constater la réalité des faits et des débats.

**Notre ligne directrice : le souci des finances publiques et la préservation du cadre de vie de tous les habitants de la ville**

Nous votons les délibérations du Conseil Municipal quand elles nous semblent aller dans le sens de l'intérêt d'une majorité de compiégnais ; nous ne votons évidemment pas pour un budget dont nous ne partageons ni les choix, ni les modes de gestion (cf notre article dans le Compiègne Notre Ville de mars pour le budget en cours). Nous nous opposons aux projets que nous pensons nuisibles aux finances communales ; par exemple, le bilan négatif et prévisible de la ZAC de Royallieu (à cause de la cession à très bas prix de certains terrains) qui va alourdir la dette et les impôts des contribuables compiégnais, la cession récente à un très bas prix de la place du marché aux herbes à un promoteur privé...

Nous nous opposons également aux projets qui portent atteinte au cadre de vie comme le récent projet de la place du marché aux herbes qui supprime un site du patrimoine urbain et une possibilité d'espaces piétons supplémentaires ; mais nous avons voté pour la requalification de la rue Saint Corneille en zone piétonne.

Force est de constater que nos propositions dites irréalistes ou fantaisistes par la Municipalité, un jour, sont reprises plus tard. Ainsi, notre demande dès le début des années 2000, de la création de la Communauté d'Agglomération qui voyait des dotations financières importantes pour la ville n'a été adoptée que cinq années après, perdant au passage plusieurs millions d'euros de dotation de l'Etat ce qui laisse rêveur sur le manque à gagner. La restauration scolaire pour les écoles primaires dans chaque quartier, une de nos revendications récurrentes, peine à se mettre en place au bout de tant d'années ; deux sites seulement à l'heure actuelle : Philéas Lebesgue et Robida.

**Les projets d'avenir**

Récemment, nous avons eu la bonne surprise de voir notre revendication de requalification du quartier de la gare inscrite dans

le SCOT "Schéma de Cohérence Territoriale". Celui-ci va d'ailleurs être mis à l'enquête publique et nous invitons tous nos concitoyens à aller le consulter et à mettre leurs remarques auprès du commissaire enquêteur le 5 octobre de 15h à 17h et le 22 octobre de 16h à 18h au siège de l'agglomération de Compiègne, place de l'Hôtel de ville.

Nous souhaiterions une véritable concertation sur ce dossier qui engage l'avenir de nos concitoyens. Il nous semble en effet nécessaire, pour la vie démocratique, d'engager, sur quelques thèmes urgents, une consultation des citoyens ; citons par exemple le problème du centre ville et de son commerce, la question du tourisme et la mise en place d'un camping sur le site du 25RGA Les Sablons, la sécurité des déplacements et la mise en place d'une vraie politique de circulations douces (piétons et cyclistes).

**Les déplacements dans la ville : des actions, pas des paroles :**

Le difficile problème de la circulation et des déplacements dans la ville constitue un enjeu prioritaire. Donnons des exemples : la nécessité d'un passage de circulations douces sur le pont de Mercières entre les

quartiers d'habitation et la zone commerciale, la nécessité d'un accueil vélo et d'une piste cyclable entre la gare et les quartiers d'habitation (franchissement dangereux du pont Solférino), la nécessité d'une mise en place de circulations douces sécurisées dans le quartier des lycées et collèges (axe Mireille Grenet, la Tilloye, Pierre d'Ailly, Guynemer, collège Monod) ; ce sont des priorités.

La ville a certes besoin d'un plan à long terme (Le SCOT) mais elle a surtout besoin de choix rapides et concrets ; parmi ceux-ci des actions qui ne coûtent rien : le respect de limitations de vitesse dans la ville pour plus de sécurité, moins de bruit, moins de pollution, un vrai objectif de développement durable.

Les élus de l'opposition veilleront dans les mois à venir à une réelle prise en compte de ces besoins pour les déplacements dans la ville.

*Frédéric Pysson, Solange Dumay,  
Olivier Koval, Anne Serret,  
Michel Fumagalli, Théodora Goma-Ballou, Jean Marc Iskin*



# VIE DES ENTREPRISES

## La Mission Locale fait appel à de nouveaux parrains

Le réseau de parrainage mis en œuvre depuis 1997 à la Mission Locale du Pays Compiégnois et du Pays des Sources rencontre un fort succès. Sur les 100 filleuls accompagnés en 2011, près de 50 % ont pu avoir accès à un emploi. Pour augmenter encore les chances de réussite des personnes en recherche d'emploi, la Mission Locale recrute de nouveaux parrains.



Une partie de l'équipe Parrains/Marraines qui œuvre dans le Réseau mis en place depuis 1997 à la Mission locale du Pays Compiégnois et du Pays des Sources.

L'objectif de ce dispositif : favoriser l'accès à l'emploi des personnes en difficulté d'insertion professionnelle. "Le parrainage s'intègre dans le cadre du pilier emploi du plan de cohésion sociale qui vise à consolider l'efficacité de tous les dispositifs d'insertion mais également des procédures d'embauche" souligne le responsable de la Mission Locale. "La relation parrain-marraine/filleul(e) établit la passerelle entre le monde économique et le filleul. Le parrainage est un dispositif complémentaire aux actions des professionnels de l'insertion. Il permet de démystifier l'entreprise et le contexte de la recherche d'emploi".

### Les parrains/marraines :

Le parrain/la marraine a une culture d'entreprise du fait de ses expériences antérieures. C'est une personne bénévole, son choix repose sur un engagement dont l'enjeu est clair, se rendre disponible au bénéfice d'un seul objectif : aider le jeune ou l'adulte à trouver un emploi et à s'intégrer dans l'entreprise.

### Les filleuls (es) :

Les personnes concernées par le parrainage rencontrent en général des difficultés dans leurs démarches d'insertion professionnelle : absence de réseau de relations pour faciliter la rencontre avec des employeurs, risque de discrimination en raison de leur origine ethnique, de leur handicap, de leur faible niveau de formation.

### L'accompagnement :

Le parrainage est un accompagnement individualisé. Le parrain-marraine peut intervenir également lors de l'animation d'ateliers à thèmes tels que "La préparation aux entretiens d'embauche et simulations d'entretiens", d'informations collectives sur des thématiques métiers et des visites de sites.

Si vous souhaitez intégrer cette équipe de parrains-marraines, n'hésitez pas à contacter Virginie Pilipczuk, animatrice locale au 03 44 36 34 44. ■

## 3<sup>ème</sup> édition des rendez-vous de l'apprentissage et de la formation continue

Les rendez-vous de l'apprentissage et de la formation continue ont pour but de sensibiliser les publics sur les nouveaux objectifs de développement de l'apprentissage, le droit à la formation, la formation tout au long d'une vie... et de créer autour de différents thèmes, un moment d'échange entre les apprentis, les étudiants, les chefs

d'entreprises, les structures de formation.

Une vingtaine de rendez-vous sont prévus jusqu'en mars 2013 avec divers organismes de formation, notamment à Compiègne. Vous pouvez les consulter sur : [www.compiègne.fr](http://www.compiègne.fr), dans les actualités du site. ■

## Une première linguistique avec Excelang

La première école privée d'enseignement de l'arabe littéral de Compiègne a ouvert ses portes. Excelang, c'est son nom, a été fondée par Meriem Lamrani, chercheuse universitaire, spécialiste du monde arabe : "Cette langue est parlée par plus de 350 millions de personnes sur cette planète, elle est à la fois langue de culture, de commerce et d'échanges. Elle est aussi l'une des six langues officielles des Nations Unies". Excelang joue la carte de l'approche globale comprenant l'apprentissage de la langue et la connaissance de la civilisation et de la culture arabe. Un apprentissage qui passe par l'écriture, la lecture et la communication. La formation est spécialement adaptée à un public francophone. L'enseignement est dispensé à titre individuel ou en groupes (du débutant à très avancé, enfants et adultes). Les inscriptions sont ouvertes pour la rentrée 2012-2013, les créneaux horaires sont

établis en fonction de l'ordre d'inscription. Par ailleurs, afin d'ouvrir le champ de ses connaissances au plus grand nombre de Compiégnois, Excelang organise, à titre complémentaire, les "rencontres culturelles arabes de Compiègne". Il s'agit de journées interculturelles ouvertes à tous, consacrées à la connaissance du Monde Arabe à destination des enfants et des adultes. La prochaine rencontre se déroulera le samedi 3 novembre 2012, à partir de 15h00, à la Salle Saint-Nicolas sur le thème de "L'Andalousie Arabe". Une rencontre est également d'ores et déjà programmée le 23 juin 2013 à la salle Saint-Nicolas sur le thème de la "place du cheval dans le monde arabe".

Pour tous renseignements, on peut contacter Excelang - 27, Avenue de la Forêt - 60200 COMPIÈGNE. Tél. : 06 10 90 02 95 Mail : [Info.excelang@orange.fr](mailto:Info.excelang@orange.fr) ■

## Nouveaux commerces



Restaurant Paris Cuba, 8 rue Saint Lazare.



Geox, 12 rue Solférino.



"L" Le Centre Esthétique, 9 bis rue Carnot.



Meubles et déco, 3 rue du Bataillon de France.

## Quinzaine commerciale du quartier Saint-Nicolas

Du 28 septembre au 13 octobre

Chaque magasin participant propose à la clientèle des articles à prix braderie. Venez nombreux, des surprises vous attendent !

## Enquête publique

Par arrêté n°2012-112 en date du 24 août 2012, est ouverte une enquête publique portant d'une part sur le projet de modification n° 6 et d'autre part sur la Révision simplifiée "Site Notre Dame de La Tilloye" du Plan Local d'Urbanisme de la commune de Compiègne.

L'enquête unique se déroulera en Mairie de Compiègne jusqu'au 17 octobre 2012 inclus aux heures habituelles d'ouverture au public.

Le Commissaire-Enquêteur recevra en Mairie de Compiègne :

- le samedi 29 septembre de 9h00 à 11h00  
- le mercredi 10 octobre de 9h00 à 11h00

- le mercredi 17 octobre de 15h00 à 17h00. Pendant la durée de l'enquête, les observations sur le projet de la modification n°6 et sur le projet de la Révision Simplifiée du Plan Local d'Urbanisme pourront être consignées sur le registre déposé en mairie ou être adressées par écrit au Commissaire-Enquêteur. ■



# VIE PRATIQUE

## Les centres aérés ouverts du 29 octobre au 9 novembre



Du 29 octobre au 9 novembre inclus, les centres aérés accueillent les enfants de 3 à 16 ans :

- Centre Jeanne d'Arc (3/5 ans) : école Jeanne d'Arc, rue de la Baguette
- Centre Hersan (6/16 ans) : école Hersan, 3 rue Martel
- Centre Pompidou (3/5 ans) : école maternelle, allée Pierre Coquerel
- Centre Pompidou (6/16 ans) : école Pompidou B, allée Pierre Coquerel
- Centre Hammel (3/5ans) : école maternelle rond-point de la Victoire
- Centre Hammel (6/16 ans) : école Hammel, rond-point de la Victoire.

Les enfants y seront accueillis de 8h à 12h et de 13h30 à 18h. Possibilité de cantine.

Si vous souhaitez inscrire votre enfant, une inscription est **obligatoire en mairie**, au service de la Vie scolaire (bureau 118). Pour cette inscription, il convient de verser un acompte qui sera calculé en fonction des revenus.

Pour une première inscription, il convient de vous munir également du dernier avis d'imposition ou des trois derniers bulletins de salaire si la famille n'est pas imposable, du justificatif de domicile, du numéro d'allocationnaire (CAFO) et du livret de famille.

Rens. au 03 44 40 72 85. ■

## Maintien à domicile de la personne âgée

Dans le cadre de la semaine bleue, le Réseau Gérontologique du Compiégnois organise une après-midi d'information sur "Le maintien à domicile de la personne âgée", le jeudi 18 octobre de 15h à 17h, salle n° 4 - annexe de la Mairie de Compiègne, rue de la Surveillance.

Le débat sera animé par différents intervenants du maintien à domicile et les infirmières du réseau gérontologique.

Rappelons que le Réseau Gérontologique du Compiégnois a pour but de favoriser le maintien à domicile des personnes âgées, en coordonnant autour du patient les interventions des différents partenaires médicaux, paramédicaux et sociaux.

Pour plus d'informations, vous pouvez contacter Laure Meyer, infirmière coordinatrice du réseau, au 03 44 97 52 02. ■

### Trophée Cité Bleue

Les détectives de l'Histoire sont de retour. Ils vont redécouvrir les monuments de notre ville qui se sont cachés au fil du temps. Venez jouer aux salles Saint-Nicolas le jeudi 11 octobre à 14h30 avec nos aînés !

Renseignements auprès de Marie-France Gibout au 06 87 53 45 75.

## Devenez acteur du Téléthon 2012

Pour la prochaine édition du Téléthon qui aura lieu les 7 et 8 décembre, l'Association Française contre les Myopathies (AFM) souhaite renforcer ses équipes et recherche des responsables bénévoles pour la partie Est de l'Oise.

Vous avez le goût du bénévolat mais aussi du défi créatif et vous voulez intégrer une équipe dynamique, la coordination départementale Téléthon de l'Oise Est recherche des bénévoles qui auront pour mission d'aider au développement des manifestations,

d'en assurer le suivi et d'accompagner les organisateurs. Des stages de formation sont proposés pour mener à bien votre mission.

Contact : Rolande Charlot au 03 44 42 28 41 ou telethon60e@afm.genethon.fr ■

## Allocation municipale 2012

La traditionnelle allocation municipale de fin d'année sera versée par virement bancaire aux personnes âgées de 65 ans et plus (nées en 1947 et avant), non imposables sur le revenu en 2011 et domiciliées à Compiègne au 1<sup>er</sup> janvier 2012.

Afin de pouvoir bénéficier de cette allocation, merci de retourner au Service Social, à partir du 1<sup>er</sup> octobre 2012, le coupon-réponse ci-dessous ou recopié sur papier libre ainsi que les photocopies des pièces suivantes :

1 - Pour les personnes ayant déjà bénéficié de cette allocation :

- avis de non imposition 2012 (revenus 2011)
- deux relevés d'identité bancaire (originaux si possible)

2 - Pour les personnes n'ayant jamais bénéficié de cette allocation :

- les pièces ci-dessus mentionnées, plus :
- la quittance de loyer de janvier 2012 ou dernière taxe foncière
- une pièce d'identité

NB : un dossier par personne (coupon réponse ou papier libre et copies des justificatifs)

Renseignements au 03 44 40 72 35. ■

Coupon individuel à retourner au service social,  
Mairie de Compiègne, BP 30009, 60321 COMPIEGNE Cedex  
Avant le 3 décembre 2012

Nom : ..... Prénom : .....

Nom de jeune fille : .....

Date de naissance : ..... Lieu : .....

Adresse : .....

Avez-vous changé d'adresse en 2012 ? oui  non

Si oui, merci d'indiquer votre ancienne adresse : .....

N° de téléphone : .....

Est-ce votre 1<sup>ère</sup> demande oui  non

Date : ..... Signature

## BRÈVES

### • Collectes de sang

Prochaines collectes : le mercredi 10 octobre de 14h à 19h et le samedi 27 octobre de 8h30 à 12h, dans les salles annexes 2 et 3 de l'Hôtel de Ville, 2 rue de la Surveillance. Rens. au 03 44 85 25 08.

### • L'armée de terre recrute

L'armée de terre recrute toute l'année des jeunes hommes et femmes de 17 ans et demi à moins de 29 ans, sans diplôme à BAC + 5, dans tous les domaines. 106 jeunes de l'Oise ont trouvé un emploi au sein de l'Armée de Terre en 2011. Pourquoi pas vous en 2012 ou 2013 ?

Contactez le Centre d'Information et de

Recrutement de Compiègne, 29 cours Guynemer, tél. 03 44 38 59 59. Ouvert de 9h à 18h.

### • Recensement militaire

Le recensement est obligatoire pour tous les jeunes Français dès leur 16<sup>ème</sup> anniversaire. Les intéressés ont trois mois pour se présenter en mairie, munis de leur carte nationale d'identité et du livret de famille. L'attestation qui leur sera délivrée sera nécessaire pour l'inscription aux examens et permis de conduire et leur permettra d'être inscrits d'office, à 18 ans, sur la liste électorale. Rens. au 03 44 40 72 30.

### • Pharmacies de garde : 3237

### • Smur : 15

## Permanences

Lucien Degauchy, député de Compiègne-sud, tient ses permanences le lundi de 16h30 à 17h30 au centre de rencontres de la Victoire et de 18h15 à 19h au centre social, rue du Docteur Roux, le mercredi de 9h à 12h à l'Hôtel de Ville, le samedi de 9h à 10h à l'Hôtel de Ville et de 11h à 12h, au local du Puy d'Orléans au Clos des Roses, avenue du Général Weygand. ■



## Compiègne accueille le dressage français, du 5 au 7 octobre

Après avoir organisé les "Internationaux de dressage" en juin dernier, l'Association Compiègne Equestre vous invite à rencontrer les cavaliers français à l'occasion d'un concours de Dressage Pro Élite, les 5, 6 et 7 octobre au Stade Equestre du Grand Parc.

Professionnels et amateurs de la discipline vont ainsi disputer trois grandes échéances nationales :

- **Le Championnat de France des As** : les meilleurs espoirs tricolores de la discipline rivaliseront par catégories (Minimes, Cadets, Juniors et Jeunes Cavaliers).

- **Le PRO Elite Grand Prix** : avant-dernière étape du circuit Grand National de la Fédération Française d'Équitation, cette compétition réunira les 16 équipes de la Série, composées chacune de deux cavaliers qui concourent aux couleurs d'une même marque ou société.

- **La Finale de la Coupe de France Libre Amateur** : réservée aux cavaliers Amateurs (de la catégorie 3 à Elite), cette finale clôturera le circuit sportif 2012 des "épreuves libres en musique".

"Au total, pas moins de 200 couples cavaliers / chevaux vont donc se retrouver en Picardie pour concourir dans les mêmes infrastructures que l'élite mondiale présente en juin dernier" souligne la



Jean-Philippe Siat monte Greastock.

présidente de l'Association Compiègne Equestre Monique Marini.

"Après les performances internationales,

le public pourra cette fois approcher les futurs talents et les cavaliers expérimentés que compte l'hexagone". ■

## Horaires des épreuves

Vendredi 5 octobre : 10h - 17h  
Samedi 6 octobre : 8h30 - 17h  
Dimanche 7 octobre : 8h30 - 17h

## Temps forts

**Vendredi** : PRO 1 Grand Prix ; Amateur Elite  
**Samedi** : - PRO Elite Grand Prix : Grand National ;  
- Championnat As minimes, cadet, juniors, jeunes cavaliers : 1<sup>ère</sup> étape  
**Dimanche** : - Championnat As Minimes, Cadets, Juniors, Jeunes Cavaliers : 2<sup>ème</sup> étape  
- Reprises libres en musique dont l'après-midi la Pro Élite Grand prix Libre.

Accès libre et gratuit à toutes les épreuves  
Stationnement gratuit à proximité  
Restauration dans le village des exposants ouvert le midi du vendredi au dimanche

Pour tous renseignements : <http://dressage.compiègne-equestre.com>

Co-directeur de la publication : Philippe Marini - Co-directeur de la publication : Françoise Trousselle  
Réalisation : Service communication (ville de Compiègne)  
Impression : Imprimerie de Compiègne - Régie publicitaire : ESER - tél. 01 48 12 00 20  
Hôtel de Ville - BP 30009 - 60321 Compiègne  
[www.compiègne.fr](http://www.compiègne.fr)

MEUBLES • SALONS • LITIERIES • DÉCORATIONS

# RUGGERI

Stressless EKORNES  
CRÉATEUR D'AMBIANCES DEPUIS 1946 THE INNOVATORS OF COMFORT™(S)

Venez profiter du spectacle et d'offres exceptionnelles !

du 08 octobre au 03 novembre 2012

Home Cinéma Stressless® Arion & Wave -20%

8 coloris de cuir au choix :  
Batick Cream/Brown/  
Burgundy/Black,  
Classic Vanilla/Espresso,  
Paloma Camel/Black

Combinaisons possibles : 2 places Home Cinéma Stressless® Arion ou Wave dossiers hauts avec Sector à partir de 3612€ au lieu de 4515€<sup>(1)</sup>

\*Soit 6372€ au lieu de 7965€ (prix public conseillé TTC au 01/12/2011) pour la combinaison Stressless® Home Cinéma Arion en cuir Batick Cream présentée ci-dessus : canapé Arion 1 place dossier haut avec accoudoir gauche (L74/H97-107/P87cm) + Sector Table (L42/H57/P77cm) + canapé Arion 2 places dossier haut sans accoudoir (L113/H97-107/P87cm) + Sector Table + canapé Arion 1 place dossier haut avec accoudoir droit; pieds arc en bois teinté Noir. (2) prix public conseillé TTC au 01/12/2011 pour la combinaison Stressless® Home Cinéma Wave en cuir Batick Cream composée d'un canapé Wave 1 place dossier haut avec accoudoir gauche (L72/H101/P87cm), d'une Sector Table et d'un autre canapé Wave 1 place dossier avec accoudoir droit; pieds II motif. Matières visibles de nos canapés et Sectors en cuir Batick : cuir de vachette, tannage au chrome, fleur corrigée, pigmenté. Boiserie hêtre lamellé collé teinté Noir, vernis aminoisine. Renseignez-vous auprès de votre revendeur pour connaître le délai de livraison de votre commande. Offre non cumulable valable chez les concessionnaires participants à l'opération. <sup>(1)</sup>Les innovateurs du confort

Fabriqué en Norvège [www.stressless.fr](http://www.stressless.fr)

ouvert le lundi de 14h30 à 19h et du mardi au samedi de 10h - 12h et 14h - 19h  
41 rue Notre-Dame de Bon Secours - 60200 Compiègne  
Tél. : 03 44 20 11 61 - [www.ruggeri.fr](http://www.ruggeri.fr)

AMBULANCES DHINAUT

NOUVEAU

ZAC de Mercières  
6 chemin d'Armancourt  
60200 COMPIEGNE  
03 44 90 24 19

Pour tout transport sanitaire 7j/7 - 24h/24

Nouvelle offre  
"ECOVISION",  
valable à partir du 1<sup>er</sup> Septembre 2012,  
jusqu'au 31/07/2013,  
sur Montures  
"TENDANCES"  
et Verres "GÉNÉRIQUES"

Les secrets d'une bonne vue à moitié prix !

42 bis, rue de Paris - 60200 Compiègne  
Tél. : 03 44 20 13 36 - [www.optique-tournant.fr](http://www.optique-tournant.fr)

OPTIQUE TOURNANT COMPIEGNE