

ACTUALITÉ

Remaniement
du Conseil municipal

Page 2

CAMP DES SABLONS

Un nouveau quartier d'habitations en
lisière de forêt

Page 11

ÉQUITATION

Lever de rideau du Grand National
de dressage à Compiègne

Page 16

COMPIEGNE

N O T R E V I L L E



MARS 2010 - N°282 - www.compiègne.fr

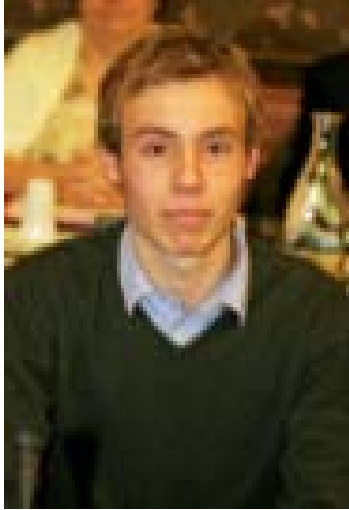
AMBITIONS ET INNOVATIONS POUR DYNAMISER
L'ÉCONOMIE LOCALE

Pages 8 et 9



Remaniement du Conseil municipal

Suite au décès de Michèle Le Chatelier, adjointe au maire déléguée à la politique culturelle et à l'action touristique, et à la démission d'André Pauquet, adjoint au maire en charge de l'écologie, du développement durable et de la solidarité, deux nouveaux élus ont fait leur entrée au sein du conseil municipal : Romain Donneux et Catherine Lesguillons-Perrot.



Romain Donneux et Catherine Lesguillons-Perrot font leur entrée au sein du Conseil Municipal.

Agé de 22 ans, étudiant en Management du sport, Romain Donneux devient le benjamin du conseil municipal. Athlète de haut niveau, vice-champion de France de 3 000 mètres steeple en catégorie espoir et plusieurs fois champion de Picardie et de l'Oise, Romain Donneux est un sportif passionné qui s'est formé à de nombreuses écoles : hockey, judo, tennis ou encore football avant de faire ses armes en athlétisme.

Actuellement membre du bureau du club d'athlétisme de l'association Vie au Grand Air (VGA), il intègre naturellement la commission Sports et Jeunesse, aux côtés de Christian Tellier et de Jean-François Caux,

tous deux conseillers municipaux. Catherine Lesguillons-Perrot qui avait déjà exercé les fonctions de conseillère municipale de 2001 à 2008 et qui était en 38^{ème} position sur la liste de Philippe Marini, fait son retour au sein du Conseil municipal. Après s'être occupée lors de son premier mandat de l'enseignement artistique et du quartier des Veneurs et avoir pris depuis de nombreuses années une part active dans les associations, elle siège désormais en tant que conseillère municipale auprès de l'adjoint aux Affaires sanitaires et sociales, chargée des relations avec les associations caritatives et au sein du CCAS. Catherine Lesguillons-Perrot est égale-



Michel le Carrères et Françoise Trousselle, les deux nouveaux adjoints au maire.

ment partie prenante dans la vie culturelle compiégnaise, notamment comme vice-présidente du CACCV, membre d'honneur des Conseils d'administration des trois orchestres de la ville, et administrateur du Centre Ressources Lecture.

Deux nouveaux adjoints

Françoise Trousselle, conseillère municipale depuis 2001, devient adjointe au maire tout en conservant sa délégation à la communication et à l'information.

Michel le Carrères, élu depuis 1995 et adjoint honoraire depuis 2008, retrouve son titre d'adjoint aux affaires sanitaires et

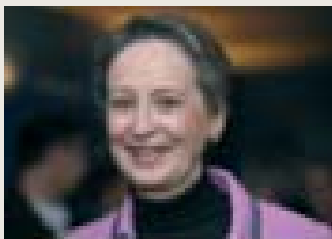
sociales et obtient une nouvelle délégation : la solidarité, en étant toujours vice-président du CCAS.

De son côté, Marie-Claire Garreau, adjointe au maire jusqu'à présent déléguée aux équipements culturels, a désormais en charge l'ensemble de la politique culturelle de la ville.

Arielle François, adjointe au maire déléguée aux relations internationales et aux jumelages, prend en plus la compétence écologie, jusqu'alors sous l'égide d'André Pauquet.

Evelyse Guyot, adjointe au maire déléguée aux fêtes et à l'animation se voit également attribuer l'action touristique. ■

Michèle Le Chatelier nous a quittés



Michèle Le Chatelier est décédée à l'âge de 56 ans, des suites d'une longue maladie.

Adjointe au maire déléguée à la politique culturelle et à l'action touristique depuis 2008 après avoir été conseillère municipale en charge de l'information et des relations publiques lors de son premier mandat en 1995, puis adjointe à l'action culturelle à partir de 2001, Michèle Le Chatelier avait notamment pris une part active dans la réhabilitation de la bibliothèque Saint-Corneille, un projet qui lui tenait particulièrement à cœur, dans le dossier de labellisation de Scène nationale conventionnée pour l'Espace Jean Legendre et plus récemment dans la réouverture du Théâtre Impérial.

A l'Agglomération de la Région de Compiègne depuis 2001, Michèle Le Chatelier était déléguée de la Communauté au sein de l'Assemblée Générale de l'Association du Pays Compiégnois et membre du Conseil d'administration de l'Office de Tourisme.

Michèle Le Chatelier était aussi engagée dans la vie associative compiégnaise. Elle avait ainsi été vice-présidente de la Foire aux fromages et aux vins de Compiègne et était surtout à l'origine du jumelage de la cité impériale avec Raleigh, capitale de Caroline du Nord, dont elle présidait l'association. Un jumelage qui a fêté ses 20 ans cette année et tout récemment encore avec la venue à Compiègne de la troupe Theatre in the Park qui s'est produite sur la scène de l'Espace Jean Legendre. De cette union, étaient parallèlement nés les "American Friends of Château de Compiègne", engagés dans le mécénat en faveur du Palais.

Au regard de ses engagements, Michèle Le Chatelier avait reçu les insignes de chevalier dans l'ordre des Arts et des Lettres en mai 2008. Elle s'est éteinte à l'âge de 56 ans, des suites d'une longue maladie. ■

André Pauquet démissionne du conseil municipal



André Pauquet reçoit la médaille d'or de la Ville des mains du sénateur-maire Philippe Marini.

André Pauquet met fin, pour des raisons de santé, à sa carrière d'élu compiégnais après plus de 20 ans de mandat, tout d'abord en tant que conseiller municipal de 1989 à 2001 puis comme adjoint au maire délégué à l'Écologie, au Développement durable et à la Solidarité.

En 2001, il avait également intégré le conseil communautaire de l'Agglomération de la Région de Compiègne.

Pendant toutes ces années, André Pauquet a aussi œuvré au sein de plusieurs associations compiégnaises dans des domaines auxquels il portait un intérêt tout particulier. Ardent défenseur de l'écologie, il crée dès 1994 l'association Compiègne Ecologie, est à l'origine du journal bi-mensuel *Compiègne Ecologie* et organise les journées de la Bio et de la Solidarité. En 1996, c'est à son initiative que Compiègne-Solidarité voit le jour : aides d'urgence, relogements, réveillon de la Solidarité, jardin biologique et solidaire à Bellicart, nettoyage des rives de l'Oise et des rus en forêt, réhabilitation d'appartements, création d'emplois figurent parmi les actions menées par cette association en faveur des plus démunis. Parallèlement, André Pauquet participe à la création du Foyer municipal et de l'Epicierie sociale La Passerelle et aide au fonctionnement de diverses associations caritatives.

En 1996, il reçoit les insignes de chevalier de l'Ordre National du Mérite. ■

LES IMAGES DU MOIS



Les travaux du futur pont sont engagés. Sur la rive droite, les anciens bâtiments ont été démolis.



Philippe Marini, sénateur-maire a reçu les vœux des personnels municipaux.

La directrice Brigitte Duval a présenté ses vœux au personnel du Centre Hospitalier.



Gilbert Gamache, président de la Banque alimentaire de l'Oise est fait chevalier de l'ordre national du Mérite.

Joël Dupuy de Méry est fait chevalier de l'ordre national du Mérite devant le monument aux morts lors du dépôt de gerbe du 21 février.



La Collectionnoise a convié les collectionneurs à participer à son salon annuel.



La première Nuit du Bazin s'est déroulée au Ziquodrome.

Jeanne au bûcher Jean-Claude Brault a fait don à la ville d'un vitrail de grande qualité.



Sacrés animaux !



Photo Richard Dugovic

"Homo homini lupus est". "L'Homme est un loup pour l'Homme" dit la maxime latine. C'est malheureusement parfois vrai et nous n'avons pas toujours à être fiers du comportement de nos congénères. Guerre, génocide...trop souvent l'homme agit de façon inhumaine.

A l'inverse, certaines "bêtes" nous donnent régulièrement des leçons d'humanité.

L'Histoire offre même des exemples célèbres d'animaux protecteurs : les oies du Capitole, les cochons de Crépy, les abeilles de Calenzana...

Sous le joug humain, certains animaux devinrent même de redoutables auxiliaires militaires ; l'épopée des éléphants d'Hannibal a ainsi frappé les esprits, et la cavalerie est restée jusqu'au XIX^{ème} siècle la force qui faisait basculer les batailles.

Heureusement, les relations entre les hommes et les animaux n'ont pas été marquées du seul sceau du combat.

Ce furent aussi et surtout de formidables compagnons de travail à l'étonnante complicité, des chats de chasse de l'Egypte antique à la fauconnerie médiévale, des oiseaux pêcheurs d'Asie aux chiens de berger de nos montagnes. Sans oublier les bêtes de trait qui labourent champs et rizières depuis le Néolithique jusqu'à aujourd'hui aux quatre coins du monde.

Quant à la littérature, la mythologie, le cinéma, et nos rêves d'enfants, voilà autant d'autres univers où tant d'animaux sont les héros, qu'il s'agisse du roman de Renard, du grand méchant loup, des fables de la Fontaine ou de Zeus métamorphosé en taureau !

Mais c'est en fait avant tout au quotidien que nos animaux domestiques peuvent se révéler d'irremplaçables sources de réconfort et de soutien ; nos meilleurs amis en fait.

Toujours fidèles, toujours affectueux, toujours frétilants ou ronronnant de plaisir au contact de leurs maîtres. Pour bien des personnes âgées "oubliées" par leurs proches, le chat ou le chien de la maison se révèle l'unique lien heureux et vivant dans une existence terne et monotone. Parfois le seul être à qui parler, et qui répond avec ses yeux.

Tenter de faire le bien, d'aimer et d'aider son prochain, telle est la ligne de conduite de la plupart d'entre nous, pas toujours facile à tenir.

Inspirons-nous donc de nos compagnons à quatre pattes. Une expression courante est d'ailleurs révélatrice de leur capacité à nous servir de modèle : "Faire fête" ! C'est quotidien chez le chien. Trop rare chez l'Homme.

Philippe MARINI
Sénateur de l'Oise - Maire de Compiègne

S O M M A I R E

ACTUALITÉ.....	P2	CAMP DES SABLONS.....	P11
LES IMAGES DU MOIS - EDITORIAL.....	P3	TRAVAUX.....	P12
SOLIDARITÉ-SANTÉ.....	P5	EXPRESSION LIBRE.....	P13
POINT SUR LES TRAVAUX.....	P7	ACTUALITÉ.....	P15
DOSSIER : AMBITIONS ET INNOVATIONS POUR DYNAMISER... L'ÉCONOMIE LOCALE.....	P8-9	ÉQUITATION.....	P16

"Allô, Monsieur le Maire ..."

03 44 40 72 80

Vous pouvez joindre le sénateur-maire au téléphone, une fois par mois :

le lundi 8 mars entre 8h30 et 9h30

**POISSONNERIE
DU GRENIER A SEL**
Place de Change
60200 COMPIEGNE
TEL. 03 44 23 19 03

Au Grenier à Sel
1 place de Change 60200 COMPIEGNE.
La Corbeille qui porte ses fruits

Fruiterie
03 44 23 17 24

Fromagerie
03 44 23 19 03

la belle-île

Livraison à domicile sur commande

JOUS ET HEURES D'OUVERTURE :
Mardi - Mercredi - Jeudi de 08h00 à 12h00
Vendredi de 08h00 à 12h00 et de 15h à 19h
Samedi de 09 à 17h
Dimanche de 09 à 12h

**INTERNET,
pourquoi pas vous !**

*Pertinence est là pour vous aider
pas à pas dans cette nouvelle
aventure informatique.*

Bénéficiez de
50% de réduction
l'après-midi

03 44 42 31 18 - 06 33 18 90 34

PERTINENCE Entreprise - 6, rue de Vermondois 60200 Compiègne

Les cuisines à vivre **CoCoon In** hardy

MEUBLES ET CREATIONS DE CUISINE

2, rue Jeanne d'Arc - 60200 COMPIEGNE - Tél. - 03 44 88 82 00 - Fax - 03 44 88 81 99

Miele Meubles GAGGENAU

ADP
AGENCE
de la POSTE

4 bis, rue des Domeliers
60200 COMPIEGNE
Tél: 03 44 40 02 46

www.agencedelaposte-immobilier-compiegne.fr



**GRANDS
VOLUMES**



**IDÉAL
JEUNE COUPLE**

COMPIEGNE - Les Avenues
Dans écrin de verdure, appart T5 (155 m²) entièrement rénové: vaste hall, salon-séjour avec cheminée (45 m²), 3 grdes chambres, cuisine équip et amen haut de gamme, SDB avec WC, SDD, WC, débarras. Cave.
518 000 € FAI - réf 281

COMPIEGNE - Centre ville
Dans immeuble en pierre au cœur du centre, appartement F3 (74m²): séjour, 2 chambres, cuisine, SDD, WC. Parquets anciens, fenêtres double vitrage, beaux volumes.
180 000 € FAI - réf 287



**MAISON
INDÉPENDANTE**



À SAISIR

5 min COMPIEGNE
Maison en brique et pierre (170 m²) entièrement rénovée en 2005 : entrée, séjour avec cheminée (51 m²), cuisine amén, 3 chamb. dont une en RDC, mezzanine, SDD, SDB, 2 WC, buanderie. Préau 2 VL, cour pavée. Cave. Jardin.
535 000 € FAI - réf 308

COMPIEGNE - 5 min centre
Appartement T5 (90 m²) entièrement rénové: entrée, séjour double (30 m²), 3 chambres avec parquet, dgt, cuisine amén, débarras, SDB, WC, balcon. Cave.
150 000 € FAI - réf 307

Ecouter
c'est aussi
se faire
entendre

Nouvelle technologie d'aide auditive

Membre du réseau Dyspason, Le Laboratoire Audition St Germain vous présentera les dernières nouveautés avec leur qualité d'écoute et de discrétion.

audition st germain

Mme HERRMANN-DEROUSSEN
72, rue Notre Dame de Bon Secours
60200 Compiègne Tél : 03 44 85 82 38
www.dyspason.fr

SOLIDARITÉ - SANTÉ

SATO : un établissement d'hébergement opérationnel en janvier 2011

Si jusqu'à présent le SATO (Service d'Aide aux Toxicomanes) ne disposait dans l'Oise que de structures d'accueil en ambulatoire, l'association pourra dès l'an prochain proposer sur Compiègne un lieu d'hébergement dédié aux patients de conduites addictives, afin d'optimiser leurs conditions de soins.



D'ici un an, le SATO disposera d'un lieu d'hébergement, rue de Stalingrad à Compiègne.

"La création de cet établissement répond à une demande du Ministère de la santé et des sports et le SATO Oise a souhaité être porteur de ce projet innovant. Il s'agira en effet de la première structure de type LHSS (lits halte soins santé) pouvant accueillir 24 heures/24 des patients de conduites addictives et qui aura le statut d'établissement de soins. Les prestations du SATO seront ainsi prises en charge par la Sécurité Sociale" souligne le président de l'association, Michel Le Carrères.

"Les personnes pourront y être accueillies, sur prescription médicale, pendant une période maximale de deux mois. Ensuite, elles seront orientées vers un établissement de post-cure ou un organisme de soins adapté. Les soins seront assurés par du personnel médical, infirmières, aides-soignantes, psychologue, et un médecin du centre hospitalier y procédera à des vacations grâce à une convention qui devrait être signée avec l'hôpital de Compiègne. Ainsi les patients présentant des pathologies

lourdes pourront plus aisément bénéficier des compétences de médecins spécialistes. Des éducateurs sociaux seront également présents sur place pour assurer l'encadrement des personnes".

Autre particularité, cet établissement de 16 places permettra l'accueil d'animaux de compagnie. "Trois chiens pourront ainsi y trouver place, aux côtés de leurs maîtres" précise Michel Le Carrères.

L'établissement doit ouvrir ses portes en janvier 2011. Le bâtiment, dont le chantier a déjà démarré, est réalisé par la société Picardie Habitat sur un terrain cédé par l'Agglomération de la Région de Compiègne, rue de Stalingrad. Celui-ci s'intégrera dans l'environnement existant avec des façades en bois et en maçonnerie enduite et une grande couverture courbe, à voûte protectrice sur laquelle pourront être installées des cellules photovoltaïques. ■

Accueil et Promotion et le Centre Communal d'Action Sociale construisent leur maison-relais

Le SATO partagera prochainement le terrain de la rue de Stalingrad d'une superficie de 6 000m² avec Accueil et Promotion en Picardie. L'association y réalisera une maison-relais dont le chantier devrait commencer au printemps, pour une durée d'un an. De son côté, le CCAS créera 25 places d'accueil supplémentaires avenue Gambetta. Les travaux devraient être entrepris avant l'été 2011.

En comptant la maison de Bellicart dont dispose déjà le SATO et les 25 places de l'AFTAM, rue du Général Mangin, ce sont plus de 90 places d'accueil qui seront, à terme, mises à disposition des populations en difficulté, sur Compiègne.

Le Samu social de l'Oise recherche des bénévoles

L'association du Samu social de l'Oise, qui œuvre toute l'année en faveur des SDF du département, est à la recherche de bénévoles pour pouvoir poursuivre ses maraudes et l'aide aux plus démunis. L'âge requis est de 18 ans. Aucun diplôme

n'est exigé. L'association étant située à Clermont, il convient cependant de pouvoir se déplacer facilement.

Renseignements au 0821 23 00 79 ou www.social60.fr ■

La chirurgie ambulatoire totalement rénovée

En prélude à la cérémonie des vœux, le centre hospitalier de Compiègne a inauguré son nouveau service de chirurgie et d'anesthésie ambulatoire. Une unité exemplaire à plus d'un titre.



Une unité de chirurgie ambulatoire installée grâce au déplacement des services d'archives.

Sur le plan esthétique, c'est déjà une petite révolution. L'ambiance est agréable, engendrée notamment par les couleurs dans des tons pastels, du bleu, du rose, du vert, telles que les ont voulues les membres du personnel qui officient ici. "Cette ambiance concourt à dédramatiser l'hôpital" reconnaît le Dr Franck Mabesoone, responsable de cette nouvelle unité. De fait, et malgré le nombre et la multiplicité des actes médicaux effectués, le sentiment d'une certaine quiétude demeure. "C'est aussi la conséquence de la médecine ambulatoire qui permet aux patients de venir le matin, d'être traités puis de repartir chez eux le soir tout en bénéficiant d'un suivi médical" explique le Dr Mabesoone. Avec à la clef moins de

stress, et le constat d'une satisfaction mesurée : "un véritable plébiscite de 95% !" se félicitent le Dr Mabesoone et Catherine Palleschier, cadre de santé. Le service aborde de très nombreuses spécialités médicales : hernies inguinales, chirurgie vasculaire et des varices, endoscopie digestive, interventions gynécologiques, opération de la cataracte et des paupières, ORL, urologie, orthopédie, stomatologie.

La cérémonie des vœux a également permis à la directrice Brigitte Duval d'évoquer l'année écoulée "bâtie autour de quatre axes de travail qui sont l'amélioration de l'accueil, celle du confort et de la prise en charge du patient, l'amélioration des conditions de travail, l'apport des nouvelles technologies, et la maintenance curative". C'est ainsi que les chambres disposent désormais de terminaux d'accès au réseau internet, aux chaînes de télévision et de radio. Le hall d'accueil est lui aussi totalement rénové avec en prime le déplacement et la transformation du Relais H en cafétéria. Sur le plan technique, le réseau d'eau chaude et froide a été remanié. Quant aux projets pour 2010, ils auront notamment pour cadre le site de l'ancien hôpital Saint-Joseph. L'installation d'un PET Scan est également au programme ainsi que le développement des liens de l'hôpital de Compiègne avec ceux de Crépy-en-Valois et de Noyon, au travers d'une communauté hospitalière de territoire. ■

20^{ème} anniversaire de la Convention internationale des droits de l'enfant

L'UNICEF, en partenariat avec la Ville de Compiègne, présente du 16 mars au 6 avril, dans le hall de l'Hôtel de Ville de Compiègne, une exposition pour le 20^{ème} anniversaire de la Convention internationale des droits de l'enfant.



La Convention sur laquelle s'appuie l'action de l'UNICEF protège les droits de l'enfant en fixant des normes en matière de soins, de santé, d'éducation et de services juridiques, civils et sociaux, l'objectif étant de concevoir et de mettre en œuvre des mesures et des politiques qui tiennent compte de l'intérêt supérieur de l'enfant.

Cette exposition qui illustre les principaux thèmes de cette convention et assure la promotion des valeurs sociales et culturelles liées au respect des Droits de l'enfant, est ouverte à tous. Documentation sur place et sur www.unicef.fr ■

Solidarité Haïti

Le puissant séisme qui a ravagé Port-au-Prince le 12 janvier dernier, a causé la mort de dizaines de milliers de personnes. Au-delà des premiers secours, la reconstruction et l'aide aux habitants de l'île nécessiteront d'importants financements pour ce pays qui est l'un des plus pauvres de la planète. Plusieurs appels aux dons ont été émis par des ONG françaises.

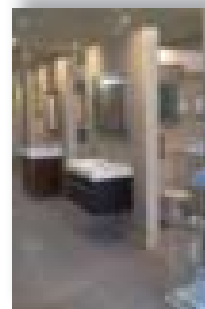
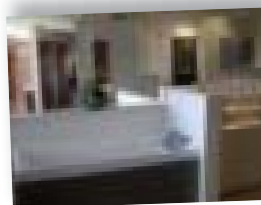
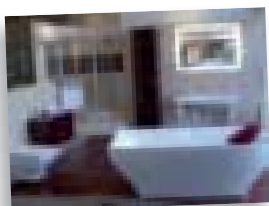
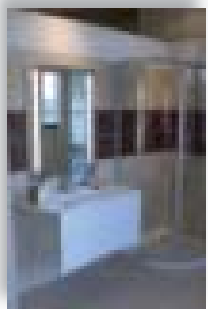
A Compiègne, des associations se sont également mobilisées et ont lancé un appel aux dons financiers.

En voici les coordonnées :

- Le Secours Catholique, 40 rue Notre Dame de Bon Secours, 60200 Compiègne - indiquer la Mention : "Séisme Haïti".
- L'association Appel Détresse, 20 rue de l'Aigle, 60200 Compiègne - Chèques à établir à l'ordre d'Appel Détresse. ■

Riche & Sébastien

MATERIELS ET FOURNITURES POUR L'INDUSTRIE ET LE BATIMENT



157, rue de la République - 60280 CLAIROIX
☎ 03 44 90 47 47 - Fax 03 44 90 47 49
E-mail : contact@riche-et-sebastien.fr

Notre salle d'exposition
"Au Fil de l'Eau"

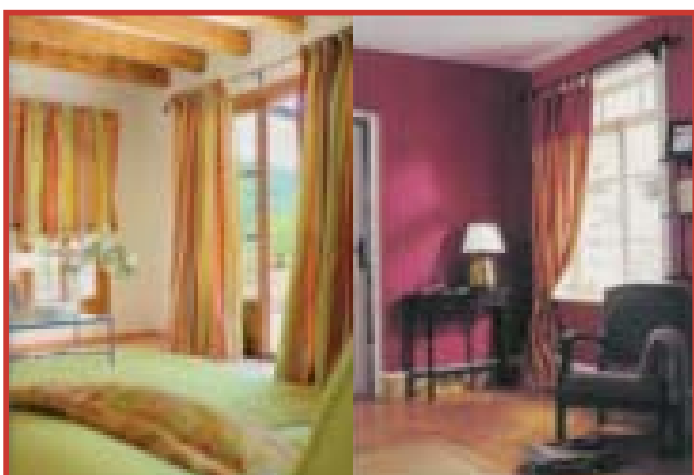
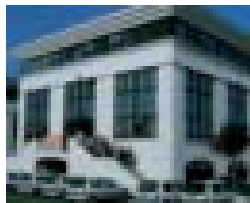
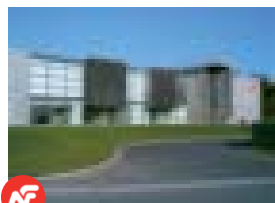
Nos horaires d'ouverture
du lundi au vendredi de 8h à 12h et de 13h45 à 17h30

NORD FRANCE CONSTRUCTIONS

ENTREPRISE GÉNÉRALE DE BÂTIMENT

Siège Social - Agence Régionale Nord/Pas-de-Calais
2, rue Simon-Vollant - B.P. 80027 - 59831 LAMBERSART CEDEX
Tél. : 03 20 17 61 00 - Fax : 03 20 08 30 40
www.nfc.fr - Email : nfc.nord@nfc.fr

Agence Picardie - Ile-de-France
Technopolis 4 - 14, rue du Fonds Pernant - 60200 COMPIEGNE
Tél. : 03 44 86 46 58 - Fax : 03 44 86 39 58
Email : nfc.picardie@nfc.fr



DECOR & MAISON

Toiles de Mayenne

Confections et pose de stores et rideaux,
11 000 tissus au mètre,
Réfections de sièges,
Canapés d'éditeurs,
Peintures Ressource® et papiers peints,
Conseil à domicile

19 rue des Cordeliers - 22 rue du président Sorel
60200 COMPIEGNE
Tél : 03.44.36.35.35 - www.decor-maison.eu



DES HOMMES UNE PASSION

TRAVAUX HYDRAULIQUES :

Adduction d'eau
Défense incendie
Assainissement eaux usées - eaux pluviales
Voirie et réseaux divers
Traitement d'eau potable - Traitement des eaux usées

AUTRES DOMAINES D'INTERVENTION :

Transport de fluides sous vide
Réhabilitation de canalisations sans tranchée

Route de Choisy au Bac - B.P. 10439
60204 COMPIEGNE Cedex
Tél. : 03 44 38 48 58 - Fax : 03 44 40 19 43
E mail : barriquand.accueil@vinci-construction.fr
www.barriquand.fr



POINT SUR LES TRAVAUX

QUARTIERS

Les aménagements à Royallieu-Village



Evelyse Guyot, adjointe au maire, déléguée pour le quartier Royallieu-Village et le camp de Royallieu, et Richard Velex, conseiller municipal délégué pour le quartier Royallieu-Pompidou, squares de Mercières, du Vivier Corax, Jean Moulin et le camp de Royallieu.

À l'Abbaye de Royallieu, les lices basses ont été remplacées.

Eclairage public

Square Norbert Lajous, des travaux d'éclairage public ont été effectués. Avant d'engager les travaux de voirie, un diagnostic des réseaux existants a été demandé pour obtenir un état des lieux, avant l'exécution des travaux de finition prévue dans le courant du 2^{ème} semestre 2010.

Au Musée Mémorial de l'Internement et de la Déportation, l'éclairage public au sol a fait l'objet de rénovations.

Sports

Des aménagements ont été réalisés aux abords du gymnase Royallieu et du plateau sportif extérieur. La butte de terre qui longeait le plateau extérieur a été arasée et remplacée par une clôture dans la continuité de celle de l'U.T.C. Côté rue Personne de Roberval, la clôture a été prolongée, cinq arbres ont été retirés et une petite butte de terre arasée.

Ces travaux de clôture se poursuivront à l'entrée du gymnase et le revêtement du sol du plateau extérieur sera refait. L'objectif de ces interventions est de proposer un espace clos pour le gymnase et le plateau sportif extérieur, afin d'éviter le stationnement sauvage des véhicules. Coût de cette opération : 60 000 euros.

Patrimoine et bâtiments communaux

À la Crèche de l'Abbaye, le revêtement de sol de la salle de jeux ainsi que des luminaires ont été remplacés, le tableau électrique a de son côté été mis en conformité.

À l'école maternelle de la Fosse à Courrier, un interphone vidéo et une gâche électrique ont été installés, la chaudière du logement de fonction a été changée.

Au Groupe scolaire Royallieu, le tableau électrique et les blocs de secours de l'école maternelle ont été remis aux normes, les trois alarmes anti-intrusion remplacées et des menuiseries en aluminium installées pour toutes les portes d'entrée des trois blocs de l'école primaire.

Urbanisme

ZAC du Camp de Royallieu

Le site de l'ancien garage Massey Fergusson a été démolé et dépollué. Il sera vendu prochainement à l'OPAC de l'Oise pour y réaliser une opération de 72 logements locatifs et en accession sociale, mais également 8 logements individuels locatifs en maisons de ville.

Depuis 2005, plusieurs voies ont été aménagées dans ce secteur :

- Les avenues des Martyrs de la Liberté et du général Weygand ; la place du Mémorial, les rues Jean-Jacques Bernard (pré voirie), et Georges Charpak, l'allée du réseau Jean Marie Buckmaster (1^{ère} partie), la rue Eugénie Louis (mur de soutènement et clôture). L'ensemble de ces aménagements et la réalisation des divers réseaux ont coûté à ce jour 10 311 000 euros.

À terme, 456 logements collectifs seront réalisés, dont 193 logements sociaux et 263 en accession privée.

À ceci, il faut ajouter les programmes de maisons individuelles qui, dans la 1^{ère} et la 2^{ème} tranches, représentent 168 maisons individuelles et 17 maisons de ville, dont 10 maisons en locatif social et 7 en accession sociale.

Transports urbains

L'arrêt Allotie de la nouvelle polyclinique Saint-Côme a été matérialisé ainsi que les arrêts TIC de la ligne 1 desservant le Mémorial de l'Internement et de la Déportation.

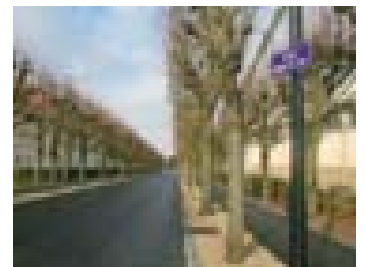
Par ailleurs, l'affichage intégré aux arrêts (plans et horaires) sera renouvelé en cours d'année. ■



Aménagements aux abords du gymnase de Royallieu et du plateau sportif extérieur.



La rue Georges Charpak, une des voies nouvellement créées sur la ZAC du camp de Royallieu.



La rue Rouget de Lisle entièrement rénovée.

Voirie

Rue de l'Épargne, aux abords de la résidence "Les Essarts", les trottoirs ont été partiellement rénovés. Des travaux de réfection de voirie ont également été effectués suite aux intempéries hivernales, rue de Stalingrad, aux abords de l'école, rues du Vivier Corax et Jean Lhuillier.

Rue Rouget de Lisle, des travaux de requalification de voirie ont été réalisés pour un montant de 228 700 euros.

À l'école de Royallieu, la reprise des enrobés est actuellement en cours. La pose d'un pare-ballons sur 116 mètres de long et le remplacement d'un bac à sable par un espace végétalisé sont également prévus.

Square Jean Moulin, une canalisation en fonte a été remplacée.

Aux abords du Bois Fercot et de l'Hôtel Campanile, des corbeilles à papiers ont été installées.

Espaces verts

Dans la ZAC du Camp de Royallieu, des plantations ont été réalisées rues Charpak et Jean-Jacques Bernard.

ERDF réalisera 270 000 euros de travaux en 2010

Transformateurs pas assez puissants et réseaux obsolètes ont été à l'origine ces derniers mois de nombreuses coupures de courant dans Compiègne et plus particulièrement en centre-ville. La société ERDF (Electricité Réseau Distribution France) a donc prévu de réaliser cette année 270 000 euros de travaux pour fiabiliser le réseau de distribution compiégnais et résoudre ainsi en grande partie les problèmes rencontrés.



Le réseau de distribution sera renforcé dans différents secteurs, en centre-ville notamment.

Plusieurs aménagements sont programmés dans divers secteurs de la ville, de mars à décembre 2010 :

- Un poste de transformation sera installé avenue de l'Armistice, pour renforcer la puissance électrique dans le quartier et notamment autour du stade d'athlétisme ; un nouveau poste de distribution sera également implanté dans le secteur de la place Saint-Jacques.

- La pose et l'enfouissement d'un câble électrique de forte puissance, rue Jeanne d'Arc, permettra de renforcer le réseau de distribution de ce secteur particulièrement

concerné par les coupures d'électricité.

- Des câbles vétustes seront renouvelés, rue des Clochettes.

- Rues de Soissons et Aubrelisque, il sera procédé au remplacement et à l'enfouissement de câbles actuellement aériens. Parallèlement la Ville de Compiègne devrait profiter de l'occasion, si le budget le permet, pour procéder à l'enfouissement des réseaux France Télécom et d'éclairage public.

- Des aménagements seront réalisés, suite à des chutes de tension, sur le poste EDF rue de la Justice ainsi que des interventions techniques ponctuelles, rue Parmentier.

- Un câble basse tension sera posé rue du Harlay, en renouvellement des câbles devenus vétustes. Ce changement de câble se fera en coordination avec les travaux d'assainissement que doit réaliser l'Agglomération de la Région de Compiègne.

- Un câble souterrain sera entièrement remplacé rues de la Surveillance, Magenta et place de l'Hôtel de Ville ; de même rues Le Féron et Hippolyte Bottier, les câbles aériens seront supprimés et remplacés par un câble souterrain.

- La puissance de deux transformateurs situés rues Saint-Germain et Ampère, sera accrue, elle passera de 400 à 630 KVA. ■

DOSSIER



Le pôle IAR fait progresser la chimie verte au niveau européen

AMBITIONS ET INNOVATIONS POUR DYNAMISER L'ÉCONOMIE LOCALE

Chimie verte, progrès technologique, soutien aux PME, développement du BTP sont les choix de la politique économique ambitieuse, innovante et visionnaire du Compiégnois. Une stratégie qui porte ses fruits !

Le Compiégnois a été touché par la crise économique mondiale avec pour symbole le plus marquant la fermeture de l'entreprise Continental de Clairoix. Mais ce drame humain qui a touché de nombreuses familles ne doit pas occulter la bonne santé de certains secteurs industriels présents sur le territoire.

Depuis la création du groupement de communes dans les années 70, le choix d'un développement économique diver-



Les entreprises de haute technologie ont un bel avenir

sifié et complémentaire a été entrepris. En cette période de crise, cette politique suivie depuis 30 ans porte ses fruits et le Compiégnois reste économiquement dynamique, attractif et précurseur dans ses stratégies. Ainsi, la croissance verte et les progrès technologiques accompagnent le développement économique de l'ARC depuis de nombreuses années. Cette politique ambitieuse et innovante a été suivie par les investisseurs, les industriels et a permis l'émergence de PME solides.

Les zones d'activités gérées par l'ARC accueillent chaque année de nouvelles entreprises qui y trouvent tous les atouts nécessaires à leur développement : une situation géographique propice avec la proximité de Paris, des grandes infrastructures (autoroute A1, voies SNCF, aéroport de Paris et bientôt canal à grand gabarit...), une main d'œuvre de qualité et une grande vitalité dans les domaines de la recherche et de la technologie en partie portée par l'Université de Technologie de Compiègne (UTC).

➤ **L'agglomération met le cap sur la chimie du végétal et les bioénergies**

Le développement durable est devenu une problématique d'évolution de nos sociétés et nos industries doivent préserver leur compétitivité tout en trouvant rapidement des

“Recherches, formations, entreprises, tous les acteurs sont réunis dans le Compiégnois”

alternatives. L'utilisation des ressources fossiles et la pétrochimie sont remises en cause et les produits qui sortent de nos usines doivent désormais prouver leur innocuité pour l'environnement et le vivant. C'est ainsi que la valorisation de la ressource végétale, déjà très présente en Picardie, apporte des réponses d'avenir et des débouchés en terme d'emploi. Recherche fondamentale, recherche appliquée, formation supérieure et industrie, tous les acteurs sont réunis dans le Compiégnois pour constituer un pôle d'excellence de référence internationale en chimie verte.

L'agglomération aide les entrepreneurs à s'implanter sur le territoire, accompagne et facilite leur installation et s'est impliquée aux côtés du pôle Industrie Agro-Ressources (IAR) depuis 2005. Le groupe Sofiprotéol, suivi par l'ARC porte aujourd'hui un projet ambitieux de plateforme de recherche technologique qui doit permettre de soutenir le développement d'industries déjà présentes et en attirer de nouvelles autour des domaines du prétraitement de la biomasse, de la chimie du végétal et de la thermochimie.

Dans ce même domaine, l'entreprise ETIA s'implante en 2001 sur le Parc Scientifique et Tertiaire de La-Croix-Saint-Ouen et devient leader mondial sur les procédés de débactérisation thermique d'herbes, épices et aromates. Partenaire du pôle IAR, ETIA se développe dans le secteur de la bioénergie, se diversifie et envisage la construction d'un nouveau bâtiment pour accueillir ses branches Recherche et Développement. Cette société a déjà doublé ses effectifs l'an dernier et devrait ouvrir de nouveaux postes dans les cinq années à venir.

➤ Entreprises nouvelles : emplois nouveaux !

Le Parc Technologique des Rives de l'Oise attire les entreprises



Mesure et analyse des muscles de la jambe chez BIO 2M

La société BIO 2M est installée depuis 2003 sur le parc Technologique des Rives de l'Oise à Venette. Un bureau et un laboratoire assurent la bonne marche de cette PME spécialisée dans la mesure et l'analyse des muscles. Elle y fabrique des appareils spécialisés pour mesurer les muscles et teste des médicaments soit in vitro, soit sur l'animal ou sur l'homme. Elle va doubler ses surfaces de production et de recherche et rapatrier des activités pour l'instant logées chez ses clients. Dans les trois ans à venir, BIO 2M prévoit l'embauche de 10 salariés.

Deux projets sur Clairoux

Une petite entreprise spécialisée dans le soufflage de verre doit implanter un bâtiment de 250 m² sur la nouvelle zone du Valadan et un recrutement est d'ores et déjà envisagé.

Une société spécialisée dans le montage, la location et l'agencement d'établissements de restauration et d'hôtellerie va construire un bâtiment de 1500 m² pour accueillir ses activités. Forte de 7 emplois, elle envisage de doubler ses effectifs rapidement.



Le nouveau bâtiment CER d'expertise comptable et de conseil financier qui va être réalisé au Bois de Plaisance, sera de Haute Qualité Environnementale (HQE).

Un transfert vers Le Meux

Les transports JEGOU, qui travaillent pour les industriels de la région sont installés dans la ZAC de Mercières à Compiègne. Les 28 salariés vont prochainement découvrir leurs nouvelles installations plus spacieuses sur la zone de Le Meux sur un terrain de 11950 m² en façade du RD 200. Une quinzaine d'emplois nouveaux sont prévus. Au travers du transfert des Transports JEGOU, l'entreprise CAGNA va pouvoir assurer son propre développement sur le terrain libéré par le transporteur qui est contigu à son site.

Le Bois de Plaisance décolle

L'entreprise CER France est spécialisée dans les domaines de la gestion et de l'expertise comptable pour les entreprises artisanales et le monde agricole. Elle prévoit de construire un bâtiment sur le parc d'activités du Bois de Plaisance à Venette sur une parcelle d'environ 5000 m². Le bâtiment intégrera des matériaux naturels (bois en façade et à l'intérieur, isolation à base de chanvre ou de lin, ...), et disposera d'un système d'économies d'énergie et de réduction de consommation d'eau. Ce projet pourrait générer la création de 15 à 20 emplois d'ici cinq ans pour consolider l'équipe actuelle composée de 37 salariés.

D'autre part, PROMEO, organisme de formation actuellement situé sur Compiègne (ZA de Royallieu) va transférer son établissement sur la nouvelle zone de Venette avec une construction de 6000 m² de bâtiments. Le chantier démarre et le nouveau site pourra ouvrir au premier semestre 2011. Il intégrera un restaurant qui sera, le cas échéant, ouvert aux autres entreprises du parc.

Le BTP se porte bien

Côté BTP, les résultats de la politique volontariste de la ville et de l'agglomération sont visibles. Avec la crise économique, la municipalité a décidé d'accélérer les travaux prévus sur Compiègne pour soutenir l'activité des entreprises du bâtiment et des travaux publics et maintenir ainsi l'emploi. Les chantiers fleurissent et les PME locales profitent de ce regain d'activité. La société Brézillon a d'ailleurs décidé d'implanter son nouveau siège à Compiègne dans un bâtiment flambant neuf qui sera construit en tête du nouveau pont sur la rive droite. 163 emplois sont concernés par ce déménagement. Les premiers travaux de construction du pont urbain, l'aménagement du nouveau quartier d'habitations de la ZAC du Camp de Royallieu, le renouvellement urbain du Clos des Roses ainsi que les importants travaux de voirie et de canalisation vont assurer de l'emploi pour les années à venir. L'aménagement du champ de manœuvres et du 25^{ème} RGA, tout comme la réhabilitation de l'École d'État Major et les projets situés le long de l'Oise, vont renforcer cette dynamique. Les chantiers commencent pour l'UTC

avec le renouvellement du patrimoine immobilier : réhabilitation du centre Benjamin Franklin et du pôle d'enseignement et de recherche de Royallieu, réalisation de la maison de l'étudiant sur la rive droite, construction du centre d'innovation et du bâtiment consacré au génie informatique. Toujours sur les bords de l'Oise, des nouveaux immeubles sont en construction pour réaliser un parc tertiaire rue Clément Bayard. Tous ces projets vont permettre à la ville de se moderniser tout en consolidant l'activité économique locale. ■



Sur les bords de l'Oise, les entreprises de BTP sont à pied d'œuvre.

Contacts

ARC - Place de l'Hôtel de Ville
Service économique : 03 44 40 76 45

Maison de l'Emploi et de la Formation et Mission Locale - 14, rue d'Amiens
Renseignements et demande de rendez-vous avec un conseiller en insertion professionnelle :
MEF (pour les plus de 25 ans) : 03 44 36 34 34
Mission locale (pour les jeunes de 16 à 25 ans) : 03 44 36 34 40
www.mef-payscompiégnois.org

Oise Est Initiative - 2 rue Niepce : 03 44 23 00 29

Maison de l'Initiative - 1 passage Anatole France :
03 44 23 23 60

UTC - Centre Pierre Guillaumat - rue du Dr Schweitzer
Direction à la valorisation et aux partenaires :
03 44 23 73 12. www.utc.fr et www.iar-pole.com
ESCOM - 1 allée du réseau Jean-Marie Buckmaster
Direction des relations extérieures : 03 44 23 88 24



ARG SAREGE FIDETA

www.sarege.com

SOCIÉTÉ D'EXPERTISE COMPTABLE Annie DUCET-POULAIN

Immeuble de l'Hyperion - Carrefour Jean Monnet - COMPIÈGNE

Tel. : 03 44 86 42 33

Courriel : compiegne@sarege.com

Certifiée ISO 9001

Autour de soi

Institut - Spa

Vous propose détente et bien être avec :

CINQ MONDES

SPA PARIS

"Le secret de beauté de l'après"



"100% SPA dans 20' de détente"

SPA

"La philosophie italienne"

ANNAYAN

"Soin et relaxation"

1 rue Henri de Seroux (face au château)

60200 COMPIÈGNE

03 44 36 00 27

Ouvert du mardi au samedi de 10h à 19h

(uniquement sur rendez-vous de 9h à 10h)

Vous en voulez
pour votre argent ?

Un maximum de services
de Margny à Compiègne...

Votre prix
sera le nôtre!



OPTIQUE TOURNANT

OPTIPLUS OPTICIENS

79 rue André Malraux
60200 Compiègne
60000 Lundy Saint Jean
Tel. 03 44 36 01 57
www.optique-tournant.fr

OPTIQUE TOURNANT

45 rue de Paris
60200 Compiègne
60000 Compiègne
Tel. 03 44 20 11 26
www.optique-tournant.fr

Les Jardins de Cybèle

Assurer le bien-être, Créer le bien-être

Résidence
médicalisée pour
personnes âgées
dépendantes
et unité
spécialisée
Alzheimer



Tel : 03 44 83 88 88

Rue du 14 juillet 60280 Margny-les-Compiègne



LITSALONS

Centre REGIONAL DE LA LITERIE

VIELDA

REINER

REINER

Bye Bye la crise, et fini le mal dodo !

CANAPÉS LITS
MEUBLES
DÉCORATION
BERGÈRES
LITS GIGOGNE
LITERIE FIXE ET ÉLECTRIQUE
BANQUETTES
TÊTES DE LITS

1, rue Notre Dame de Bon-secours (centre ville de Compiègne - face Parking Bouvines)

COMPIÈGNE - 03 44 20 62 62

CAMP DES SABLONS

Un nouveau quartier d'habitations en lisière de forêt

L'Armée procède à la dépollution du camp des Sablons depuis le 18 janvier dernier, ce qui permettra à l'Agglomération de racheter les terrains et d'y réaliser un nouveau quartier d'habitations.



La dépollution du site prendra 9 mois

Pour permettre à l'Agglomération de la Région de Compiègne de racheter les terrains et de réaliser son nouveau projet de quartier d'habitations, l'Armée procède au nettoyage du site. Une première phase d'étude historique a permis de révéler que les terrains avaient servi au stockage de munitions lors de la 1^{re} guerre mondiale.

Lors de la seconde guerre mondiale, le site du Camp des Sablons a été utilisé comme champ de manœuvres et des munitions ont pu y être enterrées. La détection magnétique a permis de mettre à jour la présence de quelques 2 000 "cibles", c'est à dire des morceaux métalliques dont on ignore encore si ce sont vraiment des munitions.

Ce diagnostic effectué, la société CARDEM a été choisie par les autorités militaires pour procéder au nettoyage des parcelles. Elle doit retirer une à une toutes les munitions en suivant des procédures de sécurité méticuleuses qui prendront 9 mois. A l'issue de cette dépollution, l'armée sera en mesure de vendre les terrains à l'agglomération qui pourra alors commencer l'aménagement du site.

Un nouveau quartier pour la cité impériale

Pour Compiègne, il s'agit d'une belle opportunité foncière en bordure de forêt qui permettra de créer une transition douce entre la ville et les parcelles encore boisées existant sur ce terrain et qui seront rendues à la forêt. L'achèvement du viaduc de la rocade Nord-Ouest d'une part et la création du nouveau pont urbain, rue du Port à Bateaux, d'autre part vont considérablement alléger la circulation dans Compiègne. L'avenue du 25^{ème} RGA, dans sa partie haute, proche des lycées et collèges sera spécialisée dans la desserte des établissements scolaires et pourra alors être requalifiée en voie intra-urbaine - zone 30 - comprenant des pistes cyclables, des voies pour les bus, de larges trottoirs, des espaces verts et des zones de stationnement minute permettant aux parents de déposer les enfants devant les écoles.

Une nouvelle voie bordée d'arbres et comprenant également une piste cyclable sera créée et rejoindra le carrefour

des Nations Unies par l'avenue de Marigny et sera aménagée en avenue urbaine.

Place aux jeunes avec de nouveaux équipements scolaires

Les aménagements du site comprendront la création de nouveaux équipements scolaires sur la partie la plus proche du carrefour des Nations Unies. Une école maternelle et une école primaire pourraient être construites pour répondre aux besoins des familles qui s'installeront dans ce nouveau quartier. Les extensions des institutions Guynemer, Notre Dame de la Tilloye et Sévigné sont d'ores et déjà programmées sur 21 000m².

Une réserve foncière de 25 000m² servira pour le futur collège Monod trop à l'étroit dans son emplacement actuel. Ces 25 000 m² permettront de doter l'établissement d'espaces récréatifs et d'une cantine.

Avec le Département, la collectivité territoriale prévoit de réaliser un gymnase accessible aux différents établissements scolaires de la ville mais également pour les associations sportives locales et pour les étudiants.

Un nouveau quartier se dessine

Dans l'emprise des terrains militaires du 25^{ème} RGA et du Champ de manœuvres, qui représentent environ 70 hectares, un nouveau quartier d'habitations va être réalisé. Toutes les parcelles boisées, soit environ 20 hectares, seront préservées. Des cônes de forêt pénétreront à l'intérieur de ce nouveau quartier dans le prolongement des avenues déjà existantes (avenues de Verdun et Foch) afin de multiplier les points de contact ville / forêt grâce à des cheminements piétonniers.

"L'ossature générale du quartier reprendra les anciens tracés des allées cavalières qui existaient avant l'implantation des terrains militaires et dont le dessin est encore visible en forêt.

Ainsi, ce nouveau quartier d'habitations respecte la tradition à la fois équestre et forestière de Compiègne" précise Michel Foubert, 1^{er} adjoint au Maire.

650 logements au milieu de la nature

"Riches de ce patrimoine exceptionnel en lisière de la forêt domaniale, nous ne pouvions que réaliser un quartier tourné vers la nature ! De grandes exigences environnementales seront demandées et après l'enquête publique, elles seront intégrées au règlement de zone. Pour les maisons individuelles, les autorisations seront fixées en fonction d'un cahier des charges architectural et paysager rigoureux qui sera en plein accord avec cet environnement forestier", insiste Michel Foubert.

En bordure de l'avenue de Royallieu, seront construits des petits immeubles collectifs (R+2+combles) disposés de façon à ne pas boucher la vue sur la forêt. Ils disposeront de parkings souterrains qui réduiront ainsi la pollution visuelle. Au centre de ce quartier pourront s'installer des commerces de proximité pour répondre aux besoins des résidents.

Un peu plus à l'intérieur de la zone, des îlots de maisons de ville puis de maisons individuelles sont prévus. Les terrains seront de plus en plus grands au fur et à mesure que l'on se rapproche de la forêt. Les parcelles jouxtant cette dernière pourront atteindre 800 à 1 000 m².

Le siège national de l'ONF

À l'extrême sud de la zone les terrains sont réservés pour le siège national de l'Office National des Forêts dont l'arrivée sur Compiègne est fixée à fin 2012. L'ONF y construira un bâtiment de qualité environnementale exemplaire pour accueillir ses 300 collaborateurs sur une parcelle de 25 000 m². À proximité immédiate, une zone d'activités connexe à la filière bois sera développée sur une parcelle équivalente. Une réflexion est également amorcée pour créer un parc ludique de découverte de la forêt. "Un atout de plus pour le futur quartier où il est prévu de réaliser 650 logements" se félicite Michel Foubert, 1^{er} adjoint au Maire de Compiègne.

Calendrier prévisionnel

2010 : dépollution du site
2011 - 2015 : travaux de viabilisation des parcelles puis vente des terrains aux promoteurs et aux particuliers ■

TRAVAUX

Aménagement du cœur d'agglomération ; début des travaux en mars rue d'Austerlitz et rue de l'Oise

La construction du pont urbain rue du port à bateaux à Compiègne nécessite des aménagements sur les bords de la rivière et sur la voirie. Ce sont principalement les rues de l'Oise et de Beauvais qui seront touchées par les travaux d'aménagement.

La construction du nouveau pont urbain débute ce mois de mars. Les services de l'ARC et de la Ville ont travaillé avec les entreprises afin de faciliter au mieux la vie des riverains et pour fluidifier la circulation.

Cette première phase de travaux va principalement être consacrée à l'aménagement des abords du pont avec la réalisation des remblais nécessaires à la construction de la nouvelle voie et à la réalisation de la pile située dans la rivière. La circulation sera perturbée rue de l'Oise, mais maintenue sur une voie unique. Le stationnement en épis est supprimé et les stationnements le long de la résidence Préclin sont maintenus ainsi que l'accès aux riverains. La piste cyclable qui borde l'Oise, rive gauche, est déplacée sur une voie signalée sur la rue de l'Oise jusqu'au mois d'octobre 2010.

Parallèlement, des canalisations nouvelles seront posées rue d'Austerlitz, pour parfaire les réseaux d'eaux usées et pluviales. La rue sera alors fermée jusqu'au droit de la rue de l'Écu, pendant tout le mois de mars puis du niveau de la rue de l'Écu jusqu'au droit de la rue de Beauvais en avril. Au fur et à mesure des avancées du chantier, des itinéraires bis seront proposés aux automobilistes. Côté Margny, rive droite, la circulation sera alternée pendant deux semaines du 20 février au 10 mars pour la pose de canalisations nouvelles.

Pour tout renseignement, contactez le numéro vert gratuit : 0 800 807 014

Construction du nouveau pont urbain et aménagement du cœur d'agglomération
 > Mars à juin 2010

- Rue de l'Oise** : Aménagement des abords du pont urbain du 15 mars au 15 octobre 2010.
- Rue de Beauvais** : Aménagement des abords du pont urbain du 15 mars au 15 octobre 2010.
- Rue d'Austerlitz** : Aménagement des abords du pont urbain du 15 mars au 15 octobre 2010.

Margny-sur-Compiègne
 Rue de Beauvais : Aménagement des abords du pont urbain du 15 mars au 15 octobre 2010.

Compiègne
 Rue de l'Oise : Aménagement des abords du pont urbain du 15 mars au 15 octobre 2010.

Rue d'Austerlitz
 Aménagement des abords du pont urbain du 15 mars au 15 octobre 2010.

Les travaux ont commencé le 15 mars 2010. Les travaux de finition sont prévus pour le 15 octobre 2010.

RUGGERI
 VOUS ACCUEILLE SUR 500M²

PROMOTION SUR LES NOUVELLES COLLECTIONS LITERIE

du 15/03/10 au 03/04/10

photo non contractuelle

TEMPUR **ANDRÉRENAULT**
 Faisons de la nuit votre meilleure amie

ouvert le lundi de 14h30 à 19h
 du mardi au samedi de 10h - 12h et 14h - 19h

41 rue Notre-Dame de Bon Secours - 60200 Compiègne
 Tél. : 03 44 20 11 61 - www.ruggeri.fr

Ménage, garde d'enfants, entretien du jardin,

Vivez autrement !

repassage
 baby-sitting
 courses
 préparation des repas
 aide aux personnes âgées

Solutia
 Solutia Compiègne
 Jean-François Vercelle : 06 29 76 31 37
 du lundi au samedi de 8h à 19h

Possibilité de prise en charge dans le cadre de la PAJE et de l'APA

BÂTIMENT GÉNIE CIVIL OUVRAGES D'ART

SOGEA
 • Impasse François Jacob - BP 40286 60612 LA CROIX ST OUEN cedex
 ☎ 03 44 37 13 70 - Fax 03 44 86 19 41

VINCI
 • 16, rue Gustave Eiffel - 60000 BEAUVAIS
 ☎ 03 44 14 30 00 - Fax 03 44 14 30 01

DUMEZ
 • Immeuble KEREON rue Mathias Sandorf 80440 BOVES
 ☎ 03 22 22 00 38 - Fax 03 22 22 00 40

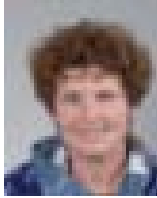
DEHE
 • DUMEZ PICARDIE
 Zi La Chapelette
 Rue H. Becquerel - 80202 PERONNE cedex
 ☎ 03 22 83 50 60 - Fax 03 22 83 50 66

DEHE CONSTRUCTION
 508, chemin des Prêtres
 BP N°90051 - 60402 NOYON cedex
 ☎ 03 44 44 17 70 - Fax 03 44 09 14 83

EXPRESSION LIBRE

MAJORITÉ

Le trépied, l'ampoule et le marteau



On considère généralement que la première manifestation de l'intelligence humaine fut le premier outil fabriqué. L'homme a peu à peu appris à maîtriser la matière : pierre, os ou bois, pour réaliser ses outils. Il a certainement utilisé tout ce qui, dans la nature, pouvait être employé.

Si, au début de la préhistoire, les premiers outils étaient rudimentaires et de formes peu variées, ils se diversifièrent et s'adaptèrent de plus en plus finement à leur fonction aux cours des temps.

Le trépied est un tabouret à 3 pieds, crée par les hommes dès l'âge de la pierre.

Ce siège si ancien est très astucieux car il n'est jamais bancal. Mais pour tout ce qui est posé dessus, l'équilibre n'est possible que si les pieds ont la même longueur.

Notre développement repose sur un trépied. Il ne peut être durable qu'en maintenant un savant dosage entre ses 3 piliers fondateurs qui sont : l'activité économique, l'équilibre social et l'écologie. Analyser les coûts et les bénéfices de nos choix dans ces 3 domaines est un exercice indispensable à notre avenir et à la pérennité de nos actions. En période de crise, les misères sont multiples et les situations complexes, qui demandent de la créativité et imposent du doigté.

Alors, quand certains acteurs économiques se cachent derrière la préoccupation écologique pour faire disparaître des produits courants, très économiques, mais à faible marge bénéficiaire, au détriment de toute réflexion sociale, l'équilibre est rompu. Nous en vivons l'exemple depuis quelques

mois...

- Vouloir faire des économies sur ses factures d'électricité est le souhait de tous.
- Décider de favoriser des ampoules qui consomment moins est du bon sens.
- Oublier de regarder le coût global des produits de substitution devient inquiétant.
- Autoriser dans l'habitat individuel, une technologie inadaptée et polluante, par une lecture unilatérale du problème, relève de l'incompétence.

Mais imposer ces dits produits, par une interdiction pure et simple de produits inoffensifs, est révoltant, surtout quand les nouvelles ampoules sont 15 à 20 fois plus chères que les précédentes ! cela coûte très cher aux familles.

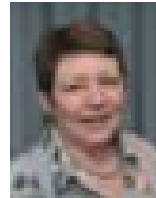
Si le trépied est un signe tangible de l'intelligence humaine, il n'en va pas de même de la généralisation des ampoules "fluo compactes", hors de prix et polluantes qui nous sont pourtant imposées de façon arbitraire, avec la complaisance étonnante des associations d'écologistes.

Après des générations d'inventions, de conception et de créations d'outils adaptés à diverses utilisations, bref, d'intelligence pratique, nous voici retombés dans l'illusion de la solution unique, à laquelle il faudrait croire, sans réfléchir et à n'importe quel prix. Je n'y crois pas, car :

si le marteau est le seul outil, cela veut dire que tous les problèmes ressemblent à des clous !

Arielle François
Maire adjoint délégué à l'Écologie et au Développement Durable

Partageons ce qui va bien ! Partageons ce qui est bien !



Bien que notre espace de communication ne cesse de s'élargir, les échanges dans les lieux de vie sociale de proximité bienheureusement gardent toute leur force.

Dans les commerces, ou bien sur les marchés, les gens se rencontrent, se saluent et discutent. Devant un étalage plusieurs chalandes indécis échantonnent sur les avantages de tel ou tel produit Oui, de plus en plus souvent des gens qui ne se connaissent pas se parlent dans les files d'attente sans agression et sans que cela paraisse saugrenu.... La relation est éphémère certes, mais courtoise, elle rendra l'attente moins longue. Bien souvent le commerçant participe lui aussi à cette animation.

Pour beaucoup de clients, faire les courses, c'est rompre une solitude.

Pour certaines personnes, la vie quotidienne est difficile, moralement et économiquement, mais si lors d'une sortie l'ambiance est à la bonne humeur, c'est un peu de chaleur et d'espoir ramenés dans les murs.

Sans négliger toute l'écoute que nous nous devons d'avoir envers autrui, partageons ce qui va bien !

La rue, l'immeuble et son entrée restent la dimension première du quartier. C'est là où les relations entre voisins peuvent prendre la valeur que les uns et les autres voudront leur donner.

Les personnes âgées ont besoin d'attention, ont besoin d'aide, de quelques courses en cette mauvaise saison, d'un accompagnement ... elles trouvent de plus jeunes qu'elles, en toute confiance.

Des jeunes emménagent. Ils se présentent, ont besoin d'un outil, d'informations sur les commerces, des jours et des horaires de ramassage des ordures ménagères, ils sonnent, se renseignent... tiens, ils ne sont pas allés voir sur internet ! C'est un signe, un besoin de connaître et d'échanger.

Des services se rendent et des liens se créent en toute convivialité.

Une chaîne intergénérationnelle s'installe.

La fête des voisins devrait être la célébration annuelle d'une bonne pratique quotidienne. Je n'ai que de bons souvenirs des relations de voisinage. Ou bien ai-je oublié les mauvaises ?...

Au fil de ces cinquante années, j'ai beaucoup de souvenirs sur mes différents voisins, chargés parfois d'émotion mais également riches d'anecdotes.

Aujourd'hui je continue de croiser certains, nous demandons des nouvelles des uns et des autres. Le lien est toujours là

Au fait nous accueillons au sein du conseil municipal Romain... Il y a 13 ans, c'était mon ancien voisin !

Bienvenue à notre nouveau collègue !

Marie-Christine LEGROS
Conseillère municipale déléguée,
Présidente déléguée de la commission communale de sécurité,
déléguée à l'accessibilité et déléguée pour le quartier de la Victoire

OPPOSITION

Débat d'orientation budgétaire : baisse des subventions aux associations et diminution des fonctionnaires de la ville

Le maire adjoint chargé des finances a ouvert le débat avec un exposé introductif très préoccupant. Il a d'abord indiqué, comme nous le dénonçons depuis déjà plusieurs mois, que le désengagement de l'Etat allait se poursuivre et s'amplifier en 2010. La Dotation Globale de Fonctionnement que l'Etat verse aux collectivités et qui représente 16 % des recettes de fonctionnement va diminuer. D'une part, son % d'augmentation va être de moitié de celui prévu pour l'inflation, d'autre part, une de ses composantes va subir une baisse sèche. Déjà dangereusement fragilisé par une politique municipale, dont nous avons toujours dénoncé le laxisme et le clientélisme, le budget de fonctionnement, cette année, va souffrir. Les conséquences pour les Compiégnois seront directes. Ainsi il a été annoncé que le budget accordé aux associations "baissera sensiblement et sera redéployé". Traduit en langage courant cela signifie qu'il y aura une baisse globale du budget de fonctionnement des associations

et que certaines la subiront particulièrement. Lesquelles ? Selon quels critères ? Déjà l'Etat a retiré la quasi-totalité de ces subventions au monde associatif en transférant la charge sur les collectivités locales. Si maintenant les collectivités se retirent aussi, qui payera ? Verrons-nous le secteur marchand et concurrentiel envahir le champ des services au public et des services de proximité ?

Autre grave sujet d'inquiétude : l'annonce du non remplacement systématique des agents partant à la retraite. On connaît déjà les effets désastreux de ce dogmatisme sur l'Education Nationale, la sécurité et la police, les hôpitaux... A Compiègne, la même baisse drastique des fonctionnaires concernera-t-elle les personnels des écoles maternelles, la police municipale, l'entretien de la voirie ?

Enfin, il a été annoncé que les perspectives fiscales étaient encore inconnues. Trop tôt pour dire à quel sauce les impôts des contribuables compiégnais seront mangés !

Démocratie municipale : toujours pas d'avancée

De nouveau, nous avons souligné que la

plus grande partie des décisions importantes avait été transférée à l'ARC dans laquelle seule siège la majorité municipale privant une grande partie des électeurs compiégnais de toute représentation dans la structure intercommunale. Nous avons demandé, une fois plus que cette règle change et que l'opposition municipale puisse siéger à l'ARC. Malheureusement, le même déni démocratique nous a été opposé et la majorité continue de s'arroger 100 % de la représentation de la ville de Compiègne dans l'ARC. Faudra-t-il attendre que la loi s'en mêle pour que Compiègne s'aligne sur le fonctionnement de nombreuses autres villes.

Chauffage urbain : un dossier qui coûte cher aux familles concernées

9000 logements et de nombreux bâtiments municipaux sont raccordés au chauffage urbain, concession déléguée à COFELY, depuis 1992. Les factures de chauffage se sont envolées de 140 % en 10 ans, ce qui représente une augmentation exorbitante. La hausse du prix du gaz n'explique pas tout. En effet, la partie fixe (R2) qui corres-

pond aux charges de maintenance et d'amortissement a cru de 110 % pendant la même période. Au total, on peut estimer à 54 % le surcoût pour les occupants des logements par rapport à l'augmentation moyenne subie par les familles qui ont un chauffage individuel. Pire : malgré les travaux d'isolation thermique effectués dans certains immeubles, la consommation d'énergie n'a pas baissé.

Le Conseil Municipal ayant à examiner une délibération autorisant le Maire à signer un avenant à la convention liant la ville à COFELY, nous avons attiré l'attention des élus sur ce dossier très toxique. Il est clair que l'opérateur a fait des surprofits sur le dos des familles et des contribuables car la ville pour son propre chauffage a payé les mêmes augmentations. Comment expliquer un tel laxisme et une telle passivité de la part d'un Maire qui voudrait se faire passer pour un gestionnaire rigoureux ? Nous n'avons pas voté la délibération proposée, l'avenant n'était pas annexé et le bilan du Maire sur ce dossier ne nous a pas incités à lui donner un blanc seing.

**Groupe des élus socialistes,
vert et progressistes.**

sanofi aventis

L'essentiel c'est la santé.

Sanofi-aventis recherche et développe des médicaments et des vaccins accessibles au plus grand nombre, pour améliorer la vie.



sanofi-aventis Compiègne
56 route de Choisy au Bac - BP 90509
60205 Compiègne cedex
Tel : 03.44.38.44.38 - Fax : 03.44.40.49.49
@mail : compiegne@sanofi-aventis.com



Le site de Compiègne est spécialisé dans la fabrication et le conditionnement des médicaments de formes solides orales (comprimés, gélules et poudres).

50% de sa production est exportée vers tous les marchés mondiaux dont les Etats-Unis (agréé FDA) et le Japon.

Pour plus d'informations sur notre Groupe, consultez notre site www.sanofi-aventis.com



LABORATOIRE
D'AUDITION BENOIT
Le sens de l'écoute



Nous vous informons que
le Laboratoire d'Audition Benoit
a été élu :

Audioprothésiste français de l'année 2009.

30, rue d'Austerlitz | 60200 Compiègne
Tél : 03 44 86 30 09



AGE D'OR SERVICES Compiègne

OFFRE DÉCOUVERTE
Pour 4h de travail
1h OFFERTE



Un interlocuteur unique
pour un bouquet de services

- Aide à domicile
- Aide ménagère
- Accompagnement
- Portage de repas
- Livraison de courses
- Téléassistance
- Jardinage/bricolage
- Intendance de résidence
- Garderie d'enfants de + de 3 ans



AGE D'OR
SERVICES
Une présence active à vos côtés

Rejoignez nos 27000 clients, appelez le :
03 44 44 01 01

LELIEVRE
PARIS



La société **LELIEVRE** et toute son équipe
vous invitent à venir profiter
de leur vente promotionnelle
de tissus d'ameublement
haut de gamme,

Samedi 13 mars

de 8h à 18h

Dimanche 14 mars

de 13h à 18h

Plus de 200 références de tissus disponibles,
à la coupe à partir de 1 mètre et en coupons jusque 3 mètres
de 7 à 25€ le mètre,

quelques tissages d'exception à partir de 40€
ainsi que des accessoires de décoration

Dans la limite des stocks disponibles.

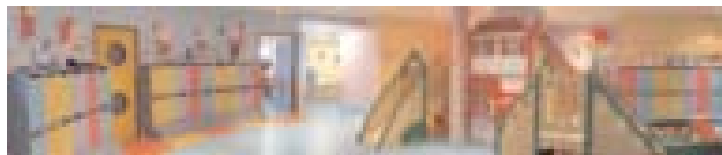


ZAC de Mercières - Zone 3
Avenue H. Adnot
60200 Compiègne (face au centre hospitalier)
Autoroute A1 : sortie n°9
(Compiègne sud/Pont Ste Maxence)

ACTUALITÉ

Ouverture d'une crèche, à proximité du Centre Hospitalier de Compiègne

Le 15 mars, une crèche interentreprises "Les Petits Chaperons Rouges" de 43 berceaux ouvrira ses portes dans la ZAC des Mercières à 100 mètres de l'hôpital, 8 chemin d'Armancourt.



Le Centre Hospitalier de Compiègne a été à l'initiative du projet et s'est ensuite associé à la société Les Petits Chaperons Rouges pour créer une structure d'accueil en partenariat avec la Ville de Compiègne, le Conseil Général de l'Oise et la Caisse d'Allocations Familiales.

Constituant un des objectifs de son projet social, cette prestation doit permettre d'assurer aux salariés du Centre Hospitalier de Compiègne un mode de garde adapté, avec des horaires spécifiques. La crèche sera ouverte de 5 h 30 à 21 h 30, et accueillera les

enfants des salariés des hôpitaux de Compiègne et Clermont, de la clinique Saint-Côme, de la Mairie de Compiègne et du Service d'action sociale de la fonction publique.

Des places sont encore disponibles pour les entreprises, administrations et collectivités désireuses de mettre elles aussi en place une politique de ressources humaines attractive.

Renseignements auprès d'Edouard Campos, directeur de projet, 01.41.40.81.71 ■

Plus belle la vie à Jean-Lefort

3 janvier 2009. Cette date sera retenue comme celle de la naissance de l'association "Plus belle la vie à la résidence Jean-Lefort". Tout un programme énoncé clairement par Jacqueline Lafon, présidente-fondatrice, et les membres de cette association pour le moins originale.



Jacqueline Lafon et ses amies se réunissent chaque semaine pour passer un bon moment.

"La résidence comprend soixante-deux appartements et ici on se croise mais c'est tout. Certes un animateur vient de temps en temps de l'extérieur, mais après sa prestation, tout le monde remonte chez soi et c'est fini" regrette Jacqueline Lafon. C'est pourquoi ses amies et elle ont décidé de réagir. "Notre but était qu'un maximum de personnes puissent se rencontrer, se réunir pour des animations et des distractions les plus diverses" explique la présidente. Une fois par semaine, à 15 heures le vendredi ou le dimanche, elles sont ainsi une quinzaine à pousser la porte de la salle de jeux de cette résidence de personnes âgées. "On ne joue pas aux cartes ou quelque chose comme cela, l'essentiel c'est d'animer

vraiment l'après-midi avec des jeux agréables qui en plus font travailler les méninges" confie Jacqueline Lafon. Ainsi, largement inspirées des jeux télévisés, les activités proposées prennent les formes les plus diverses. "Par exemple nous passons des disques et quand la chanson s'arrête, il faut la poursuivre en ne faisant pas d'erreur dans les paroles. Ou bien il faut trouver un mot en posant cinq questions sans jamais prononcer ce mot. Il y a aussi de nombreuses autres activités qui sont proposées et toutes nos réunions se terminent par un goûter grâce à l'aide d'un boulanger de la ville et le tirage au sort de cadeaux" détaille Jacqueline qui constate : "ça marche bien !". Bien sûr les inscriptions demeurent ouvertes "mais nous sommes très vigilantes sur l'état d'esprit des postulants car ici on ne parle pas de politique ni de religion ou de confession, il faut être positif et ouvert" précise le bureau de l'association composé, autour de la présidente, de Monique Ponthier, vice-présidente, Jeanne Coussy, secrétaire, et Cécile de Hende, trésorière. Et si la moyenne d'âge des membres est de 84 ans, le dynamisme, lui, affiche 20 ans. La preuve, "Plus belle la vie à Jean-Lefort" a décidé d'organiser une brocante le dimanche 9 mai dans le hall de la résidence. "Elle sera ouverte à tout le monde et permettra de collecter des fonds pour les actions de l'association". ■

Marion Bonnement, lauréate de "Poésie en Liberté 2009"

Parmi les 4 800 poèmes reçus, le jury de Poésie en liberté 2009, concours international de poésie en langue française ouvert aux lycéens et étudiants via internet, a attribué une mention spéciale dans la catégorie Palmarès France, au poème intitulé "A mon arrière-grand-mère" écrit par Marion

Bonnement, élève au lycée Pierre d'Ailly de Compiègne.

Bravo donc à cette jeune poète compiénoise !

Pour participer au concours 2010 ouvert jusqu'au 3 avril : www.poesie-en-liberte.fr ■

Plusieurs modes de paiement possibles

Cantine, garderie périscolaire, centre aéré : plusieurs modes de paiement sont mis à disposition en fonction des prestations proposées.

Ainsi, pour la restauration scolaire, les paiements peuvent être effectués en espèces ou par cartes bancaires directement en mairie (bureau 118), du lundi au vendredi, ainsi que par chèques qui eux peuvent être déposés ou envoyés au Service de la Restauration scolaire, Hôtel de Ville - BP 30009 - 60321 Compiègne Cédex.

Pour les garderies périscolaires, seuls les paiements en espèces et par chèques sont acceptés.

En ce qui concerne les centres aérés, il convient aux personnes de se déplacer en mairie (bureau 118) afin de régler les acomptes demandés pour les centres aérés des petites et grandes vacances scolaires. Les factures doivent en revanche être réglées directement au Trésor Public, 5 rue Notre-Dame de Bon Secours.

Renseignements au 03 44 40 72 85. ■

5^{ème} Forum pour l'Emploi

L'association Le Sourire d'un enfant illumine le monde organise, avec le soutien de la Ville de Compiègne, le 5^{ème} Forum pour l'Emploi sur le thème "A la rencontre des entreprises", le jeudi 22 avril de 9h à 16h30 au Centre de rencontres de la Victoire.

Ce forum, lieu de rencontre privilégié entre les entreprises et les demandeurs d'emploi, s'adresse à un large public : salariés, demandeurs d'emploi, personnes à la recherche d'une reconversion profession-

nelle, d'une formation... Les personnes en recherche d'emploi sont invitées à apporter leur CV.

Entrée libre et gratuite.

Renseignements au 06 18 87 36 11; par e-mail : lesouriredunenfantillumine@yahoo.fr, ou ahseim@lesouriredunenfant.org ou par courrier à : Le sourire d'un enfant illumine le monde - B. P. 40843 - 60208 Compiègne Cédex ■

Confidens, une entreprise innovante

La société Confidens qui vient de voir le jour à Compiègne, propose aux entreprises, associations et collectivités un tout nouveau service : la rédaction de leurs comptes-rendus et synthèses de réunions quelle qu'en soit la nature, assemblée générale, congrès, atelier, comité de rédaction, table ronde,

présentation de résultats, sessions de formation,...

Confidens, 28 rue de Clamart, 60200 Compiègne, tél. 03 66 72 01 10 ou 06 08 85 80 21.

informations@confidens-redaction.fr ■

BRÈVES

• Collectes de sang

Prochaines collectes : le mercredi 10 mars de 14h à 19h et le samedi 27 mars de 8h30 à 12h, dans les salles annexes 2 et 3 de l'Hôtel de Ville, 2 rue de la Surveillance.
Rens. au 03 44 85 25 08.

• Pharmacies de garde : appelez le 3237

Si les pharmacies de garde sont indiquées sur la porte des officines, il vous est également possible d'appeler le 3237 (ce service est facturé 34 centimes d'euro la minute depuis un téléphone fixe). Les pharmacies de garde les plus proches de votre domicile vous sont communiquées 24/24, tous les jours de l'année. Pour accéder à la pharmacie de garde après 21h, il est toujours obligatoire de passer par le commissariat de police.

SAMU/SMUR : tél. 15

• Recensement militaire

Le recensement est obligatoire pour tous les jeunes Français dès leur 16^{ème} anniversaire. Les intéressés ont trois mois pour se présenter en mairie, munis de leur carte nationale d'identité et du livret de famille. L'attestation qui leur sera délivrée sera nécessaire pour l'inscription aux examens et permis de conduire et leur permettra d'être inscrits d'office, à 18 ans, sur la liste électorale.

Renseignements au 03 44 40 72 30.

• L'armée de l'air recrute

L'armée de l'Air offre, au travers du recrutement des militaires la possibilité d'acquies une expérience professionnelle et personnelle.

Renseignements auprès de la Base aérienne 110 - BIR/section recrutement - 60314 Creil cédex - tél. 03 44 28 70 91 ou 03 44 28 67 71 ou auprès du Chargé de mission, Roger Courcier, qui assure des permanences à l'Espace du Puy du Roy (salle A), 5 bis rue Charles Faroux à Compiègne, les 1^{er} et 3^{ème} mercredis de chaque mois, de 17h à 18h.

Permanences des députés

Lucien Degauchy, député de Compiègne-sud, tient ses permanences le lundi de 16h30 à 17h30 au centre de rencontres de la Victoire et de 18h15 à 19h au centre social, rue du Docteur Roux, le mercredi de 9h à 12h à l'Hôtel de Ville, le samedi de 9h à 10h à l'Hôtel de Ville et de 11h à 12h, au local du Puy d'Orléans au Clos des Roses, avenue du Général Weygand.

François-Michel Gonnot, député de Compiègne-nord, reçoit à l'Hôtel de Ville de Compiègne toutes les semaines sur rendez-vous. Pour le rencontrer, appeler au 03.44.09.12.19. On peut aussi lui écrire à l'Hôtel de Ville de Compiègne. ■

ÉQUITATION

Lever de rideau du Grand National de dressage à Compiègne

Le stade équestre du Grand Parc accueillera les meilleurs couples français de dressage les 19, 20 et 21 mars. Placé en début de saison, le concours Pro Elite, organisé par l'Association Compiègne Equestre, permet aux couples cavaliers-chevaux de retrouver la compétition en extérieur en vue des grandes échéances.



Le dressage, la discipline artistique des sports équestres.

Ville de cheval reconnue, Compiègne entame sa nouvelle saison de compétitions équestres. Du 19 au 21 mars, les cavaliers de dressage ont rendez-vous sur les grandes carrières en sable du stade équestre du Grand Parc. Une date désormais bien installée au calendrier puisque l'événement

est reconduit pour la 3^{ème} année consécutive et dispose du label "Grand National" pour la 2^{ème} fois.

Le Grand National est un circuit annuel, créé par la Fédération Française d'Équitation (FFE) pour les trois disciplines équestres olympiques : dressage, saut d'obstacles et concours complet. Il se court par Ecuries, c'est-à-dire par équipe de deux cavaliers sous les couleurs d'un partenaire. Pour les sportifs, le label Grand National garantit la qualité des organisations, des infrastructures et leur assure une dotation minimum. C'est donc aussi une reconnaissance du travail des organisateurs, comme l'Association Compiègne Equestre présidée par Monique Marini, qui sait de son côté que le Grand National attire les meilleurs concurrents.

Le circuit de dressage compte quatre étapes et s'ouvre à Compiègne. Les Ecuries viendront y chercher les premiers points nécessaires à l'établissement du classement général qui les récompensera à la fin

de l'année. Nul doute que la majorité des couples classés aux derniers championnats de France feront le déplacement. Le plus haut niveau des amateurs et les cavaliers pro se côtoieront sur différentes épreuves avec en point d'orgue les Reprises Libres en Musique (RLM) du dimanche. Les RLM reflètent la personnalité des cavaliers, leur sensibilité artistique. Le cavalier déroule une reprise de figures choisies par ses soins, chorégraphiées sur une musique de son choix. L'ensemble doit être esthétique, cohérent et techniquement juste. ■

Pour mieux comprendre le dressage

Les couples sont notés sur une reprise d'environ 8 à 10 mn, qu'ils présentent devant plusieurs juges. La reprise consiste en un enchaînement de figures, imposées ou non, aux trois allures, pas, trot et galop. L'attitude générale du cavalier, du cheval, l'harmonie du couple sont elles aussi notées.

Vendredi 19, samedi 20 et dimanche 21 mars, de 9h30 à 17h

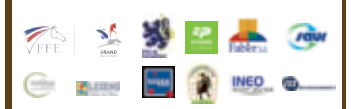
Les épreuves majeures :

• **Samedi 20 mars**
Pro Elite Grand Prix, à partir de 14 h, épreuve support du Grand National
La remise des prix du Grand National se fera à l'issue de l'épreuve.

• **Dimanche 21 mars**
Reprises Libres en Musique, toutes catégories.

Entrée et parkings gratuits.
Restauration possible sur le site.
Renseignements au 06 21 18 33 91

Stade équestre du Grand Parc – avenue du Baron de Soultrait.



Co-directeur de la publication : Philippe Marini - Co-directeur de la publication : Françoise Trousselle
Réalisation : Service communication (ville de Compiègne) - Couverture : Christian Schryve - Photos dossier : Jean-Pierre Gilson
Impression : Imprimerie de Compiègne - Régie publicitaire : ESER - tél. 01 44 12 00 20

Hôtel de Ville - BP 30009 - 60321 Compiègne
www.compiègne.fr



COMPIÈGNE
Les Allées de l'Impératrice
Rue Carnot et Rue des Sablons

**MAISONS INDIVIDUELLES ET APPARTEMENTS
AU COEUR DU QUARTIER RÉSIDENTIEL ET À PROXIMITÉ DU CENTRE-VILLE**



BUREAU DE VENTE SUR PLACE : 74 RUE CARNOT - COMPIÈGNE

03 44 92 17 30



03 44 92 56 29