

TRAVAUX
Pose du nouveau pont

Page 5

BUDGET 2011
Maîtrise des dépenses

Pages 10-11

ENVIRONNEMENT
A vos balcons fleuris !

Page 16

COMPIEGNE

N O T R E V I L L E



MAI 2011 - N°294 - WWW.COMPIEGNE.FR

UNE FÊTE DU MUGUET TOUT EN MUSIQUE ET EN GAÏETÉ

Pages 8 et 9



SOLIDARITÉ

La musique au-delà des différences

450 enfants de 12 établissements scolaires et spécialisés, compiégnais et beauvaisiens, découvrent le souffle avec le Festival des Forêts.



Séance musicale "A la découverte du souffle" dans un établissement scolaire compiégnais.

Depuis 1996, le Festival met en place des projets de création et de découvertes musicales avec les établissements scolaires. Il y a six ans, le Festival étendait son champ d'action en s'adressant également à un public fragilisé. "Ainsi, de sa mission d'accessibilité à la musique pour tous, est née une nouvelle ambition qui consiste à permettre, autour de la musique et grâce à elle, la rencontre d'enfants handicapés ou fragilisés avec des enfants scolarisés" précisent les responsables du Festival des Forêts. "Cela se fait grâce à la mise en place de binômes de différentes classes d'élèves qui se rencontrent plusieurs fois tout au long du projet".

Le Festival des Forêts a choisi cette année la découverte et l'expérience du souffle, sous toutes ses facettes. Vincent Defurne, corniste de l'Orchestre de Picardie, anime les ateliers musicaux et prépare ainsi les enfants au concert pédagogique final qui aura lieu le 27 mai aux salles Saint-Nicolas. Un très beau programme leur sera présenté articulé autour d'airs d'opéra (quintette à vent et soprano) d'une part, et de musiques de dessins animés, d'autre part.

C'est à travers une série d'interventions musicales, sportives ou en pleine nature que les enfants découvrent le souffle.

"Par l'écoute et l'expérience des instruments à vent mais également par la pratique vocale, en effectuant un travail du corps et du souffle par le chant, les enfants prennent conscience de leurs émotions, développent leur fonction d'écoute et le plaisir à entendre la musique.

Grâce aux binômes constitués d'une classe d'un établissement scolaire et d'une classe d'une structure accueillant des enfants handicapés et fragilisés, les enfants apprennent à respecter les différences et à créer de réels liens tout au long des séances". ■

2 034 euros pour ELA

Le 19 mars dernier, les élèves et les enseignants de l'école Pierre Sauvage, autour de leur directeur Hervé Adda, se sont, pour la quatrième année consécutive, mobilisés pour venir en aide à l'association ELA. Parrainée notamment par le footballeur Zinédine Zidane, cette association lutte contre les leucodystrophies, maladie orpheline qui détruit la myéline du cerveau.



169 personnes, élèves et adultes, ont donc "mis leurs baskets pour combattre la maladie" autour de l'école Pierre Sauvage, où un parcours sportif avait été aménagé. Chaque coureur devait s'engager à trouver entre un

et trois parrains financiers qui miseraient une somme d'argent par tour parcouru.

Cette année, le départ a été donné par Bernard Delarue, jeune sportif compiégnais, champion de Picardie de boxe anglaise, 5^e au Championnat de France 2011 et parrain officiel de l'association ELA.

Au total, 2 375 tours pour 879 km ont été parcourus dans la matinée. 2 034 euros seront reversés à l'association ELA. Un grand succès donc pour cette nouvelle édition !

Les élèves, bien qu'ils n'aient plus classe le samedi matin, se sont encore mobilisés en nombre et l'élan de générosité des adultes a une nouvelle fois démontré l'importance des projets de solidarité à l'intérieur de l'école Pierre Sauvage. ■

Portes ouvertes de l'Arche Oise

L'Arche Oise, Association d'accueil pour adultes atteints d'un handicap mental, invite les Compiégnois à ses Portes ouvertes qui auront lieu le jeudi de l'Ascension, 2 juin 2011, à partir de 14h, 11 rue Roquin et 23 place des fêtes à Trosly-Breuil.

Les Portes ouvertes auront pour thème cette année "L'Arche au rythme du Monde", avec au programme :

Rue Roquin : exposition-vente de cadeaux originaux et de qualité (mosaïque, poterie, ferronnerie, bougies...), animation gratuite pour les enfants (jeux, musique, châteaux gonflables, ateliers d'initiation à la mosaïque, poneys), dégustation et vente de vins et jus de raisin de l'Arche situé en Anjou.

Place des Fêtes : stands de L'Arche, visite d'un foyer, vente de fleurs naturelles, de plants, de légumes et de conserves bio par le jardin maraîcher.

17h : Intervention de Jean Vanier, fondateur des communautés de L'Arche.

18h : Messe de l'Ascension.

Une navette gratuite assurera le transport entre les deux lieux de la manifestation. Renseignements au 03 44 85 56 00. ■

Trois trophées pour le handicap



Les premiers trophées du handicap ont été décernés dans trois domaines : culture, enfance et sport.

Les premiers Trophées du handicap ont été décernés. L'idée initiée par le Dr Rémi Lemaître, élu municipal délégué aux personnes handicapées, a trouvé un écho plus que favorable auprès des clubs services de la ville. C'est ainsi que le Lions club Compiègne Royal-Lieu, le Rotary club Compiègne-sud, et le Kiwanis ont concrétisé cette initiative en la dotant financièrement.

Trois thèmes ont été retenus. La culture, l'enfance et le sport. Côté culture, le jury a choisi de distinguer le Festival des Forêts

qui, depuis cinq ans, a mené à bien un projet qui intègre les enfants handicapés dans la découverte de la musique. L'enfance a trouvé un défenseur qui lui aussi a été salué par ce nouveau trophée. Le Rando Trail Compiégnois offre aux jeunes handicapés la possibilité de parcourir chemins, vallons et forêts à bord de 4 X 4 ou de Buggys. Enfin, le sport qui, avec le Handball Club Compiégnois s'exprime au travers d'une action mêlant joueurs valides et handicapés. "Ensemble" en est le titre et illustre l'esprit de cette opération. ■

Aînés et tout-petits bénéficient d'un don de l'association de Bellicart

L'association de développement du quartier de Bellicart s'est montrée particulièrement généreuse.



Elle a fait un don de 500 euros à quatre institutions locales : la crèche de Bellicart, les écoles maternelle et élémentaire Augustin-Thierry et le club d'aînés du quartier.

Concert de l'orchestre Col'Legno au Théâtre Impérial, pour les personnes âgées

L'Association Club et Loisirs des Retraités de Compiègne invite les personnes âgées de plus de 65 ans, habitant Compiègne, à un concert donné par l'orchestre Col'Legno, suivi d'un goûter, le samedi 28 mai à 14h30 au Théâtre Impérial.



L'orchestre Col'Legno en concert.

Les inscriptions se feront du 2 au 13 mai de 14h à 17h, au bureau "Club et Loisirs des Retraités" à l'entrée de la mairie de Compiègne (hall d'accueil à droite en entrant). Attention le nombre de places étant limité, il est donc nécessaire de s'inscrire. Les personnes devront se munir d'une pièce d'identité et d'une quittance EDF ou de téléphone.

L'association tient à attirer l'attention des personnes ayant des difficultés à se déplacer sur le fait que l'accès au Théâtre Impérial est particulièrement délicat, compte tenu du nombre important de marches.

Le Théâtre ouvrira ses portes le 28 mai à partir de 14 h. Renseignements au 03 44 40 72 35. ■

LES IMAGES DU MOIS



Le 20^{ème} Concours Complet International de Compiègne s'est terminé en apothéose avec la prestation de la Garde républicaine.



◀ Le lycée Charles de Gaulle remporte le trophée du 3^{ème} parlement européen des jeunes.

Quatre ruches ont été installées ▶ sur le haut des jardins des remparts.



◀ Le 24^e Salon international des œufs décorés remporte un vif succès.

Soleil, rires et confettis ▶ pour le Carnaval des enfants.



◀ Bartabas, le célèbre créateur de Zingaro invité au 1^{er} festival Les chevaux du monde.

L'exposition Mario Luraschi ▶ retraçait les réalisations de cet homme de cheval qui s'est mis au service du cinéma.



◀ La chorale Compiègne Age d'Or fête ses 25 ans.

Paris-Roubaix ▶ Les fanas de vélo toujours au rendez-vous des champions.



En avant !



Le Conseil Municipal de Compiègne, comme le Conseil Communautaire de l'Agglomération, viennent de voter les budgets primitifs pour l'année 2011. Comme chaque année, les élus ont été très vigilants en terme de maîtrise de la dépense de fonctionnement, et se sont efforcés de sélectionner les projets d'investissements les plus efficaces. Tout ceci a été fait, dans une assemblée comme dans l'autre, **en maintenant les impôts et contributions diverses à leurs niveaux actuels.**

Ceci veut dire que les taux d'imposition votés par le Conseil Municipal, pour la taxe d'habitation et les taxes foncières, sont identiques à ceux de l'année 2010. Certes, les bases d'imposition augmentent légèrement, mais il s'agit de la prise en compte de l'inflation annuelle et des conséquences de la réalisation de nouveaux logements ou de nouveaux biens immobiliers. Au niveau de l'Agglomération, pour la première fois, notre fiscalité comprend une part de taxe d'habitation, et, du fait de la réforme de la taxe professionnelle, ne se limite plus à la fiscalité due par les entreprises. Mais nous avons repris, là aussi, à l'identique, les taux et les abattements qui s'appliquaient jusqu'ici à cette part de taxe d'habitation, qui bénéficiait au Département de l'Oise. Un point particulier à signaler au plan communautaire : en raison des excédents enregistrés sur le budget des déchets ménagers, et si tout ce passe bien, il est vraisemblable que pourra être proposée pour 2012 une nouvelle baisse du taux de la taxe d'enlèvement des ordures ménagères. Ceci traduit l'efficacité du système de gestion choisi par l'Est du département de l'Oise dans le cadre du Syndicat Mixte de la Vallée de l'Oise.

Un budget doit préparer l'avenir, tout en organisant le fonctionnement des services publics et en veillant à la solidarité dans l'immédiat. Pour ce qui est de la Ville de Compiègne, je suis heureux de vous confirmer qu'en 2011, les investissements réels seront plus élevés que ceux de 2010, que le recours à l'emprunt sera moins important qu'en 2010, que l'auto financement, c'est-à-dire la part prélevée sur le fonctionnement pour contribuer au financement de l'investissement, est à nouveau en sensible redressement, et que tout ceci est possible sans toucher à la fiscalité. **L'Agglomération, quant à elle, est le principal investisseur public de notre territoire.** Elle réalise les grandes infrastructures ou participe à leur financement.

Nous allons inaugurer en 2011 les deux nouvelles liaisons qui sont le viaduc Clairoix / Choisy, et le nouveau pont urbain, que l'on baptisera probablement et tout simplement "le pont neuf". Les élus ont souhaité que la prise de possession de ces nouveaux ouvrages ne se limite pas à des inaugurations entre quelques personnalités, mais qu'il s'agisse de véritables événements populaires. Tous les clubs sportifs de l'Agglomération sont conviés à participer au "défi du viaduc". Avant que ce spectaculaire ouvrage ne soit ouvert à la circulation, les bénévoles des Associations de toutes nos Communes et en particuliers de celles de l'Office des Sports, vont y déployer différentes présentations, et je vous convie à y venir, car vous n'aurez certainement plus jamais l'occasion de découvrir une telle vue sur le confluent de l'Aisne et de l'Oise ! Il s'agit d'une véritable fête populaire à laquelle vous êtes conviés les 18 et 19 juin prochains.

De la même façon, le 10 septembre, ce seront des animations sur la rive droite et la rive gauche, sur terre et sur la rivière, qui permettront à l'ensemble de nos concitoyens de découvrir le "pont neuf" et ses berges.

Philippe MARINI
Sénateur de l'Oise - Maire de Compiègne
Président de l'Agglomération de la Région de Compiègne

S O M M A I R E

SOLIDARITÉ.....	P2	UNE FÊTE DU MUGUET TOUT EN MUSIQUE.....	P8-9
LES IMAGES DU MOIS - ÉDITORIAL.....	P3	BUDGET 2011.....	P10-11
POINT SUR LES TRAVAUX.....	P5	EXPRESSION LIBRE.....	P13
ACTUALITÉ.....	P7	VIE PRATIQUE.....	P15
DOSSIER :		ENVIRONNEMENT.....	P16

"Allô, Monsieur le Maire ..."

03 44 40 72 80

Vous pouvez joindre le sénateur-maire au téléphone, une fois par mois, le lundi 9 mai entre 8h30 et 9h30

Réunion de quartier

Mercredi 18 mai 2011 à 20h45, pour le quartier de La Victoire, au Foyer Pierre Desbordes.



Bien écouté. Bien conseillé. Bien reposé.

Grand Litier

VOTRE BIEN-ÊTRE COMMENCE ICI

Le matelas en 140x190 : **989€** au lieu de 1249€

Matelas 100% latex perlé 7 zones de confort. Face hiver laine et soie, face été coton. Ventilation par bande Agrofles. Tricot fleur de coton 71% polyester, 29% viscose. Épaisseur 23 cm.

Literie Y. Lamouche
141, avenue Jean Moulin - ZAC du CAMP DU ROY **JAUX**
Tél. **03.44.83.41.07**

sanofi aventis

L'essentiel c'est la santé.

Sanofi-aventis recherche et développe des médicaments et des vaccins accessibles au plus grand nombre, pour améliorer la vie.



sanofi-aventis Compiegne
56 route de Choisy au Bac - BP 90509
60205 Compiegne cedex
Tel : 03.44.38.44.38 - Fax : 03.44.40.49.49
@mail : compiegne@sanofi-aventis.com



Le site de Compiegne est spécialisé dans la fabrication et le conditionnement des médicaments de formes solides orales (comprimés, gélules et poudres). 50% de sa production est exportée vers tous les marchés mondiaux dont les Etats-Unis (agréé FDA) et le Japon.

Pour plus d'informations sur notre Groupe, consultez notre site www.sanofi-aventis.com

Meubles & Salons

DME

compiegne-jaux

À côté de Leroy Merlin
Centre commercial Carrefour
402 rue des Métiers 60800 Jaux

Nouvelle collection

Fête des mères

14,90€
orchidée en pot (22 cm)





EXCEPTIONNEL !

DANS VOS INTERMARCHÉ DE MARGNY ET COMPIÈGNE

50c crédits sur la carte de fidélité pour toute création de carte pour une association valable jusqu'au 30 juin 2011

Le Programme Privilège
Associations & C.E.

5% EN AVANTAGE CARTE
Spécial Associations et Comités d'Entreprises

10% EN AVANTAGE CARTE
POUR LES FAMILLES NOMBREUSES*
SUR LES MARQUES    

FAMILY FID

19c crédits sur la carte de fidélité pour toute inscription au programme familles nombreuses valable jusqu'au 30 juin 2011

Intermarché
TOUS UNIS CONTRE LA VIE CHÈRE

Compiègne pôle universitaire - **Margny** av. R. Poincaré

POINT SUR LES TRAVAUX

QUARTIERS

Les aménagements aux Maréchaux

Voirie et éclairage public

Square Lyautey, les aires de stationnement et de jeux ont été entièrement réaménagées. Travaux de génie civil, éclairage public, espaces verts ont été réalisés pour un montant de 181 680 euros.

Par ailleurs, le Conseil Général de l'Oise financera et réalisera sur l'espace vert situé rue Saint-Joseph, un city-stade dont les travaux devraient être entrepris dans le courant de l'année 2011.

Square du Lieutenant-Colonel Boissaud, le parking a été rénové. Les déformations de la chaussée liées aux racines d'arbres ont ainsi été supprimées.

Rue du Maréchal Douglas Haig et square du Général Gouraud, des travaux de réfection des parkings et trottoirs ont été effectués.

Avenue de Lattre de Tassigny ainsi qu'à l'angle de cette même avenue et de la rue

Rouget de Lisle, devant la maternelle Robida, sentes piétonnes et espaces verts ont été aménagés.

Rues de Paris et de l'Amiral Wemyss, un parking d'une dizaine de places sera créé dans le courant de l'année 2011 sur l'ancien terrain de boules qui n'est plus utilisé.

Avenue du Maréchal Juin, le réseau d'éclairage public a été rénové partiellement. Dans le courant du 1^{er} semestre 2011, des travaux de réfection partielle des sentes piétonnes et des parkings seront réalisés dans les **squares Raynal et Driant**.

Vidéo protection

Un système de vidéo protection sera installé dans le courant du second semestre 2011 sur le rond-point de la Croix-Rouge, avec une extension d'une part vers le parking du Mémorial de l'Internement et de la Déportation et d'autre part vers le Centre du Puy du Roy. Le coût de cette opération est de

l'ordre de 180 000 euros, financés à hauteur de 50 % par le Ministère de l'Intérieur au titre du Fonds d'Intervention de la Prévention et de la Délinquance (F.I.P.D). Avec cet équipement supplémentaire, la Ville comptera une cinquantaine de caméras situées dans différents quartiers.

Patrimoine et bâtiments communaux

Groupe scolaire Robida

Le nouveau restaurant scolaire Hélène Brault, d'une capacité de 300 couverts, est en cours de réalisation à proximité de l'école Robida. Il ouvrira à la rentrée scolaire 2011 et accueillera les élèves des écoles Hammel et Robida. Le coût de l'opération est estimé à 1 140 000 euros.

Les tableaux électriques des écoles élémentaires A et B ont été mis en conformité.

Gymnase Albert Robida

La toiture du gymnase a été rénovée. ■



Aires de stationnement entièrement rénovées, square Lyautey.



Construction d'un nouveau restaurant scolaire à proximité de l'école Robida.

Pose du nouveau pont, un événement spectaculaire à ne pas manquer !

Les 3, 4, 10 et 11 mai prochains, le nouveau pont de centre-ville va être posé.



La pose des travées du nouveau pont se fera en deux temps : les 3 et 4 mai, puis les 10 et 11 mai.

Dès le 25 avril, les habitants de Compiègne et de l'agglomération vont pouvoir assister aux premières manœuvres de pose du pont urbain au débouché de la rue du Port à Bateaux. A cette date, une barge va venir se stationner le long de l'Oise en rive gauche en attendant les manœuvres prévues d'une part les 3 et 4 mai puis les 10 et 11 mai.

Le 3 mai à 21h00, dès le feu vert de VNF qui procédera à la fermeture de la navigation sur l'Oise pour 24 heures et selon les conditions météorologiques, la barge stationnée rive gauche sera déplacée rive droite.

La plus longue travée du pont sera alors glissée sur cette barge et cette dernière sera posée de la pile en rivière à la rive

droite côté Margny-lès-Compiègne. La pose de cette partie du pont sur la pile se fera en plusieurs heures dès le petit matin. Cette opération doit être réalisée avec la plus grande minutie et plus de 24 heures seront nécessaires à cette manœuvre.

Les 10 et 11 mai suivants, la même opération sera renouvelée pour installer la deuxième travée, côté Compiègne.

Les riverains et toutes les personnes intéressées pourront assister à cet événement sur des espaces strictement délimités rue James de Rothschild qui sera alors fermée ainsi que la rue de l'Oise à la circulation (de la rue d'Austerlitz à la rue du Port à Bateaux). L'ensemble des berges au droit du chantier seront interdites au public. ■

Quai de l'écluse, restrictions de circulation

Un échafaudage est réalisé du 18 avril au 20 mai sur le Quai de l'Écluse pour y faire glisser le pont. Il ne sera donc pas possible de circuler sur cette voie. Seuls les riverains pourront accéder à leur habitation et devront faire demi-tour pour ressortir de la voie. Pour les habitants de la deuxième partie du Quai de l'Écluse, une voie de sortie est momentanément créée via l'impasse Herleaux. Le Quai de l'Écluse sera remis en circulation à la fin du mois de mai, une fois le pont définitivement assemblé.

Rue de l'Oise, coupure de circulation

La plus longue travée du pont doit être retournée en soirée, après 20h00. Fin avril l'équipe de la société Victor Buick procédera à cette manipulation. Le pont sera alors élevé à 5 mètres de hauteur et sera pivoté de façon à être positionné, par la suite, sur la barge.

La rue de Beauvais devra être fermée à toutes circulations de véhicules et de piétons pendant la durée de cette manœuvre tout-à-fait unique qui ne devrait pas durer plus d'une heure.



Deux travées seront nécessaires à la construction du pont.

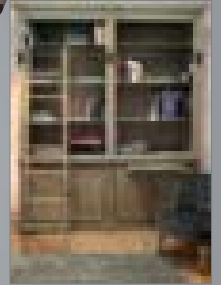
**-30%
-40%** sur
**LITERIE FIXE ou
ELECTRIQUE** en stock



CANAPÉS LITS
LITS GIGOGNE
COMMODES
BIBLIOTHÈQUES
BANQUETTES
TÊTES DE LITS
LITERIE FIXE ET ÉLECTRIQUE
MEUBLES
DÉCORATION
BERGÈRES

LITSALONS

Centre Régional de la Literie
Équipement Spécialisé



Ouvert le lundi après-midi

1, rue Notre Dame de Bon-secours (centre ville de Compiègne face parking Boveries) - COMPIEGNE - 03 44 20 62 62

CABINET ABC CREDIT

Crédits et assurances

► **Notre vocation**

Vous trouver une solution pour vos financements et réaliser vos projets

► **Nos produits crédits**

Rachat de crédits / Prêts immobiliers

► **Nos produits assurances**

IARD : Santé / Assurance de prêt Prévoyance...

► **Nos atouts en matière de crédits**

Formules sécurisées à taux fixe. Réponse immédiate sur vos possibilités de financement. Démarches simplifiées : sans changer de compte bancaire. Nous nous appuyons sur les plus importants groupes bancaires

► **Nos atouts en matière d'assurances**

Grâce à la disponibilité de son équipe, et la qualité de ses produits sans cesse améliorés, le Cabinet ABC CREDIT dispose d'un savoir-faire et d'une gamme étendue et s'engage à apporter une réponse dans les plus brefs délais pour une couverture complète au meilleur tarif.

66, rue de Paris 60200 Compiègne

Tél. 03 44 42 28 51 - Fax 03 44 42 63 79 - www.abccredit.fr

Elu
Audioprothésiste
Français
de l'année
2009



LABORATOIRE
D'AUDITION BENOIT
Le centre de l'écoute

N°1

Depuis plus de 18 ans à Compiègne

Juste prix - Ethique - Sérieux - Qualité - Service
Accueil - Savoir faire - Conseil - Maîtrise de l'innovation
Suivi technique - Compétence - Ecoute

Nous vous offrons une large gamme d'appareil auditif
à partir de 450 €.

30, rue d'Austerlitz | 60200 Compiègne
Tél : 03 44 84 36 09



PROFITEZ DES BELLES MAISONS DE FAMILLE
ENCORE DISPONIBLES ...

Les Allées de l'Impératrice
Rue Carnot et Rue des Sablons

MAISONS
ET APPARTEMENTS

VOTRE NOUVELLE
RÉSIDENTICE
AU CŒUR MÊME
DU COMPIÈGNE
RÉSIDENTIEL

«LES ALLEES DE L'IMPERATRICE» une opportunité unique au centre de Compiègne

• Une situation exceptionnelle, au cœur du quartier résidentiel et à proximité de centre-ville avec ses commerces et boutiques. • Une architecture contemporaine et le choix des plus beaux matériaux réalisant une atmosphère de qualité de construction et de confort sans égale.



03 44 92 17 30
03 44 92 56 29

EIFFAGE
CONSTRUCTION

ACTUALITÉ

Philippe Marini, meilleur sénateur de France

Philippe Marini, Sénateur-Maire de Compiègne a été désigné meilleur parlementaire de France.



Philippe Marini, Sénateur-Maire de Compiègne aux côtés de Gérard Longuet, ministre de la Défense et des Anciens combattants.

Le cabinet Interel, spécialisé en affaires publiques a porté le premier magistrat de la cité impériale au rang des plus actifs du Palais du Luxembourg. Interel a basé son étude sur une série de 10 indicateurs révélateurs du rôle des élus de la République.

Au menu des critères de comparaison :

- Dynamique en commission, force de proposition, travail de rapporteur, défense d'amendements et rapport de contrôle et d'évaluation. ■

Le re-looking pour trouver un job !

Depuis le 7 mars dernier, le centre municipal du Clos des Roses accueille deux fois par semaine un atelier de re-looking pour accompagner les titulaires de chantier d'insertion dans leur recherche d'emploi.



Les personnes à la recherche d'un emploi et intégrées à un chantier d'insertion, peuvent désormais bénéficier gratuitement de séances de re-looking organisées par Anne-Marie Vivé, adjointe au Maire.

Coiffure et maquillage sont au programme de cet atelier qui vient en aide aux personnes ayant connu une longue période de chômage et actuellement intégrées à un chantier d'insertion. "Marie est venue me voir il y a quelques mois, c'était une jeune retraitée qui souhaitait être utile aux autres. Compte tenu de son parcours professionnel et de ses qualités humaines, je lui ai proposé de monter cet atelier de re-looking" indique Anne-Marie Vivé, adjointe au Maire déléguée à l'action sociale dans les quartiers. "Il m'a paru important d'offrir un nouveau service, hors du commun, pour ces personnes qui n'ont souvent pas les moyens de se faire plaisir et on sait aussi combien l'apparence peut être importante dans notre société. Nous travaillons avec une professionnelle qualifiée, ça aussi c'est important. Les services techniques de la ville nous ont aménagé un petit espace très bien fait au sein du centre municipal et nous avons acheté tous les produits nécessaires". L'atelier

s'adresse en priorité aux femmes du chantier d'insertion de l'école d'Etat major. Une quarantaine d'entre elles pourra ainsi se "re-looker" gratuitement. Marie, retraitée de la coiffure après 48 ans d'activité voulait faire plaisir et se rendre utile : "je sais que je vais donner quelque chose de concret aux gens, je les aide et ça va vraiment leur être utile" précise Marie. Pour l'une des deux bénéficiaires de cette première séance de re-looking, "ce fut un vrai moment de détente, je ne m'accorde jamais des instants pareils. Je ne suis jamais allée chez l'esthéticienne" et d'ajouter, ravie "c'est fou comme ça me change, je n'aurais jamais osé me maquiller comme ça et pourtant, ça me va vraiment mieux ! et en plus j'ai eu un tas de conseils ! J'ai été licenciée en 2008. En 2009, j'ai intégré le chantier d'insertion et je suis toujours demandeur d'emploi. Ce moment qui m'est offert, c'est aussi me permettre de voir la vie autrement." ■

Les Centres familiaux de télétravail

L'Union Départementale d'Associations Familiales de l'Oise souhaite promouvoir des "Centres familiaux de télétravail" qui constituent une bonne solution pour concilier vie familiale et vie professionnelle.

En union avec l'association Traviadist, l'UDAF (Union départementale d'associations familiales) de l'Oise a décidé de promouvoir un nouveau type de télé-centre appelé "Centre familial de télétravail".

L'objectif de ces Centres est de favoriser la conciliation vie familiale - vie professionnelle en développant le télétravail suivant une formule permettant de s'affranchir des limites et risques d'abus que comporte le travail à domicile. Il s'agit de susciter la création de télé-centres, espaces de bureaux situés à proximité des lieux d'habitation ou des lieux de communication où les salariés de différents employeurs retrouvent des conditions de travail comparables à celles qu'ils trouvent au sein même de l'entreprise.

Afin de développer cette activité, l'UDAF réalise une grande enquête à laquelle tous les travailleurs dont l'entreprise est située loin de leur lieu de résidence, sont invités à participer.

Vous habitez Compiègne et sa région ?

Vous passez beaucoup de temps dans les transports pour aller travailler ?

Vous êtes en CDI ?

L'UDAF a une solution originale de télétravail à vous proposer.

Travailler près de chez vous pour votre employeur actuel, c'est possible !

Afin de recenser les personnes intéressées, adressez-nous un mail à l'adresse suivante : teletravail@udaf60.fr, en indiquant :

- votre nom
- votre code postal
- votre numéro de téléphone
- le code postal de votre lieu de travail.

Nous reprendrons contact avec vous.

L'UDAF garantit le traitement des informations et coordonnées de manière totalement confidentielle et uniquement dans le cadre de ce projet. ■

COMMERCES

Quinzaine commerciale du quartier St-Nicolas

Comme chaque année, les commerçants du quartier Saint-Nicolas organisent leur quinzaine commerciale jusqu'au 7 mai inclus.

A cette occasion, une tombola est organisée par les adhérents de l'association Quartier Saint-Nicolas. De nombreux bons d'achats sont à gagner ! ■



Commerces : du nouveau



Quai 60 soterie, 185 rue de Paris.



L'association des commerçants Autour de la rue de Pierrefonds a offert 10 vélos dans le cadre de son opération commerciale.

L'École Supérieure de Commerce de Compiègne a fêté ses 25 ans

Reprise début 2010 par d'anciens diplômés, l'ESC Compiègne vient de fêter son quart de siècle et le début d'une nouvelle ère, au château de Pierrefonds. Cette soirée fut l'occasion pour les anciens de l'ESC Compiègne de témoigner du lien qui les unit et de la force de leur réseau. L'école compte en effet aujourd'hui 1350 diplômés dont beaucoup se trouvent à des postes clés en entreprise, dans tous les secteurs d'activité, en France comme à l'étranger.

Parmi eux, les créateurs ou repreneurs d'entreprises représentent 18 %, un pourcentage important qui souligne le

bien-fondé de la stratégie actuelle de l'École. La nouvelle directrice, Odile Gonzalez de Peredo, développe en effet des partenariats avec les entreprises régionales et nationales pour offrir à ses étudiants des cursus en phase avec les exigences et les réalités du monde économique où ces futurs managers évolueront.

La nouvelle formule de l'École prend donc tout son sens... Le "Business Pass" : un accès personnel et efficace vers le monde professionnel.

ESC Compiègne, 32 rue Hippolyte Bottier, tél. 03 44 38 55 00

DOSSIER



Nos trois géants Picantins, symboles de notre cité, seront bien entendu de la fête !

UNE FÊTE DU MUGUET TOUT EN MUSIQUE !

La Reine du Muguet aura cette année les traits de Vanessa Barume. Elle sera entourée lors de son règne, par Hélène Piet et Eva Ouradj, ses demoiselles d'honneur.

Pour fêter leur nouvelle ambassadrice de charme, les Compiégnois sont invités à deux jours d'animations musicales et de festivités dans toute la ville.

➤ Le muguet fêté dès les années vingt



Suzanne Jacquemain, élue première reine du muguet en 1922, aux côtés de ses demoiselles d'honneur, Irène Marie et Paulette Durand.

Au tout début, il fut question de Fête des fleurs. L'initiative due au maire Robert Fournier-Sarlovèze a presque immédiatement été baptisée "Fête du muguet" car ce sont les clochettes blanches qui symbolisent la venue du printemps qui furent choisies pour image de marque de ce rendez-vous festif. Les journaux saluent cette naissance et se font l'écho de l'adhésion des Compiégnois : "Toute la population a accueilli ce projet avec un empressement unanime et a contribué à sa réussite" peut-on ainsi lire. C'était en mai 1922 et celle que l'histoire retiendra comme première élue au titre de Reine du muguet était Suzanne Jacquemain.

Suzanne et bien d'autres demoiselles ont bien sûr défilé dans les rues de la ville et ont également pris le train en direction de Pierrefonds. Une petite halte à Vieux-Moulin permettait aux participantes de cueillir en forêt les indispensables brins de muguet.

De retour à Compiègne, deux bals étaient donnés en fin de journée, l'un "populaire" sur la place de l'Hôtel de Ville, l'autre plus mondain, dans les salons du Grand hôtel, immeuble du haut de l'avenue Royale.

Les vicissitudes de l'histoire eurent raison temporairement de la Fête du muguet mais loin de tomber dans l'oubli, elle revint au jour et draine à elle depuis lors des milliers de spectateurs fidèles. Chaque premier jour de mai, elle fait vivre une tradition née il y a près de quatre-vingt-dix printemps.

➤ Vanessa ou les débuts d'une reine

Deux petites larmes et un éblouissant sourire. C'est l'image des premiers instants de règne de Vanessa Barume. Cette jeune fille de 20 ans - elle vient de souffler les bougies de son gâteau d'anniversaire - venait alors d'être élue Reine du muguet.

"J'avoue que je n'ai pas réalisé immédiatement, les secondes se sont égrenées avant que je me rende compte que j'étais élue" se souvient Vanessa. Entourée de ses demoiselles d'honneur, Hélène Piet et Eva Ouradj, elle sera au centre de la traditionnelle fête du premier mai. Et pourtant Vanessa ne croyait guère en ses chances. "Je devais me présenter

“

30 avril et 1^{er} mai
deux jours de fête !

”

L'année dernière, mais j'y ai renoncé car j'étais trop timide" reconnaît-elle. Mais cette année, poussée par des parents et amis, elle s'est décidée : "Avant de me présenter, j'ai participé à mon premier défilé de mode grâce à l'association Au fil du temps qui organise des présentations de haute couture ancienne. Cela m'a donné confiance en moi" raconte la jeune fille. Point de hasard pourtant dans ce chemin que Vanessa a choisi de prendre car lorsqu'elle était petite, elle rêvait déjà devant son écran de télévision. "Je regardais les élections de Miss France et c'est vrai que cela fait rêver. On aime les belles robes, et puis être élue c'est un peu devenir une princesse le temps d'une journée" confie Vanessa.

Ce chemin, Vanessa l'a débuté à Goma (République démocratique du Congo), un pays qu'elle quitte à l'âge de deux ans pour installer de nouvelles racines à Compiègne. Entourée par sa famille, elle grandit dans le quartier de Royallieu. "C'est d'ailleurs l'association Royallieu-Pompidou Université qui m'a parrainée pour l'élection" rappelle Vanessa. Comme toutes ses amies, elle adore consacrer quelques loisirs au shopping et aux sorties cinéma. Mais Vanessa est aussi très assidue dans sa vie d'étudiante. C'est en effet une vocation d'infirmière qui anime cette jeune fille depuis son plus jeune âge. Ainsi figure-t-elle parmi les élèves de première année de l'Institut de soins infirmiers de Compiègne avec, en ligne de mire, la perspective de devenir infirmière bien évidemment.

Mais, avant cela, elle vivra son année royale en participant aux manifestations compiégnaises. "J'ai hâte de découvrir tout cela" reconnaît Vanessa.

➤ Deux jours de fête, les 30 avril et 1^{er} mai

Les festivités démarreront dès le samedi 30 avril. A partir de 15h, des groupes musicaux proposeront des animations en centre-ville et dans les quartiers. La Reine du Muguet et ses demoiselles d'honneur profiteront de l'occasion pour aller à la rencontre du public, dans les différents pôles d'animation. Le soir, un magnifique spectacle aérien mêlant prouesses acrobatiques, musique et arts plastiques, sera donné sur la place de l'Hôtel de Ville. Un spectacle à ne pas manquer !

Au programme du 30 avril :

Dans les rues du centre-ville

A partir de 15h : animations par le groupe musical **Band'Acronyk**

Place du Change

18h à 19h : Concert Jazz **le Vent des Bois**

19h45 à 20h45 : Concert Variétés **BachibouSouk**, une musique éclectique teintée de ska, de zouk, de reggae et de swing

21h15 à 23h15 : Concert Rock **The Counterfeit Police**

Place Cour le Roi

18h30 à 20h00 : deux parades avec des groupes de musique internationaux, dotés de costumes exceptionnels

Place Saint-Jacques

18h à 19h : Théâtre de rue par l'**Acte Théâtral**

Place de l'hôtel de Ville

23h30 : **Mobile oblique et bancale**. Spectacle aérien par l'une des plus grandes compagnies **Transe Express**, qui joue avec le vide et escalade le ciel depuis 15 ans. Une attraction qui suspend ses artistes aux décors de la ville, mêlant ainsi imaginaire et réalité au dessus d'une foule ébahie. Le pari est ici d'embarquer les spectateurs dans la luxuriance et la subtilité du monde végétal.

Dans les quartiers

Pompidou

16h30 à 17h30 : Showband **Koningstein**

Centre commercial de la Victoire

16h30 à 17h30 : Showband **Devils**



Vanessa Barume entourée par Hélène Piet et Eva Ouradj, ses demoiselles d'honneur.

Clos des Roses

à partir de 16h00 : **Atelier Musical** de la Ville - scène Rap

Eplanade de l'Espace Jean Legendre

16h00 à 17h00 : Steel Band par l'orchestre de la **Batterie-fanfare de Compiègne**.

Dimanche 1^{er} mai

Le lendemain matin, dimanche 1^{er} mai, sa Majesté Vanessa 1^{ère}, accompagnée de ses demoiselles d'honneur Hélène et Eva, sillonneront les rues de la ville à bord de superbes cabriolets. Des fanfares françaises et étrangères donneront pour l'occasion des aubades dans différents quartiers de la cité où seront accueillies les trois charmantes jeunes filles. L'après-midi, la grande parade s'ébranlera de la salle Tainturier à partir de 15h. Un défilé riche en couleurs et en musiques puisqu'il sera composé de formations telles que Macadam piano, le Caribbean Brass Band, les Kurkeris, le Rio Samba Show et bien d'autres groupes musicaux français et étrangers qui apporteront aux Compiègnais leur joie de vivre. Nos trois géants Picantins, symboles de notre cité, seront bien entendu de la fête aux côtés du char de la Reine.

Aubades musicales dans les quartiers

8h45 : Mairie de Margny les Compiègne

9h15 : Bellicart (Eglise St Eloi)

9h45 : Maison de Retraite Fournier Sarlovèze

10h15 : Centre Commercial de la Victoire

10h40 : Eplanade de l'Espace Jean Legendre

11h05 : Clos des Roses

11h30 : Pompidou

11h55 : Square de Mercières

12h20 : Square Jean Moulin

Défilé de l'après-midi

15h : Départ du cortège de la salle Tainturier. Une trentaine de formations musicales et animations – Batterie-Fanfare de Compiègne, Macadam piano, Showband Marum, les Armourins, le Char de lumière... - pour ne citer que celles-là, parcourront les rues du centre-ville.

La grande parade qui prendra son envol rue de Clamart, se dirigera vers les rues Carnot, Pasteur, place Saint-Clément, rue Saint-Corneille, place de l'Hôtel de Ville, rue Solferino, cours Guynemer pour se terminer rue de l'Estacade. ■



Un défilé du 1^{er} mai, tout en gaieté.

BUDGET 2011

Maîtrise des dépenses

Dans un contexte économique national et international difficile, la municipalité a fait le choix de poursuivre ses efforts d'investissement et ce, sans augmenter les taux d'imposition. Le budget voté le 8 avril dernier est l'émanation de cette politique rigoureuse et économe mais volontairement tournée vers l'avenir.

Avec 18,1 millions d'euros consacrés aux investissements, la ville entend bien soutenir l'activité économique du territoire (14,6 millions d'euros en 2010) tout en améliorant le service public et en réalisant des équipements indispensables à la vie des Compiégnois. Pour les plus jeunes, cet exercice budgétaire verra l'achèvement de la cantine Hélène Brault à Robida et la création d'une nouvelle crèche collective à l'abbaye de Royallieu. La municipalité consacre une part importante de son budget, 534 000 euros, à ces deux équipements majeurs pour les jeunes ménages. Les dépenses d'investissement et de fonctionnement respectivement liées aux actions culturelles et sportives ne faiblissent pas non plus avec 14 473 346 euros. Enfin, notons que la rénovation du quartier du Clos des Roses, très largement amorcée, se poursuit maintenant à un rythme soutenu. 2,7 millions d'euros lui sont consacrés et l'aménagement de la ZAC du Camp de Royallieu représente 3,8 millions d'euros. Grâce aux économies de gestion réalisées, le recours à de nouveaux emprunts est réduit et l'autofinancement progresse de manière significative.



Zac des deux rives, Zac du camp de Royallieu, rénovation urbaine... la Ville va consacrer une large part de son budget à l'aménagement urbain.

Compiègne Notre Ville : Quelles sont les priorités budgétaires 2011 ?

Eric de Valroger : La priorité des priorités, c'est le maintien d'une fiscalité des ménages au niveau le plus bas possible. Nos taux de taxes sont inférieurs à ceux de la moyenne des villes de Picardie et nous tenons à ce que cette situation perdure.

	Compiègne	Villes de Picardie
Taxe d'habitation	13,32 %	18,66 %
Foncier bâti	24,20 %	28,06 %
Foncier non bâti	53,92 %	62,96 %

C'est pourquoi, il n'y aura aucune augmentation d'impôt cette année. Je ne vous cacherai pas que c'est un exercice difficile, compte tenu de l'évolution incompressible à la hausse de certaines dépenses et de la nécessité de continuer à offrir un service public de qualité aux Compiégnois.

CNV – Si vous vouliez caractériser les grandes lignes directrices de la gestion budgétaire de la ville en seulement quelques mots, que diriez-vous ?

EDV : Je vous répondrais essentiellement : plus d'autofinancement, moins d'emprunt et un meilleur contrôle des dépenses.

CNV – Quelle place tient l'action économique dans la politique municipale ?

EDV : La ville de Compiègne est une commune qui a toujours connu un rythme d'investissement soutenu. Nous voulons conserver une gestion dynamique, lors de ces deux dernières années de crise, nous avons participé au plan de soutien gouvernemental à l'économie, en maintenant un niveau d'investissement élevé. Cette stratégie "d'aller de l'avant" est commune à la Ville centre et à l'Agglomération de la

Région de Compiègne. Nous avons la conviction que cette politique dynamique contribue à créer de l'emploi et à attirer des entreprises.

CNV – On entend les mots "rigueur", "économies", quelles sont les réalités compiégnoises de ce contexte finalement très national ?

EDV : J'ai souhaité, dès le premier jour où Philippe Marini

m'a confié cette délégation, mettre en place un véritable plan anti-gaspillage. Cela signifie que je demande à nos services de rechercher activement toutes les sources d'économie possibles. Cela ne veut pas dire pour autant que nous réduisons nos activités, bien au contraire !

CNV : Les actions culturelles et de loisirs seront-elles toujours aussi variées et accessibles à tous ?

EDV : Contrairement à ce qui a pu être écrit à tort dans certains articles de presse locale, nous continuons à animer la ville par des manifestations culturelles, sportives et de loisirs. Néanmoins, nous avons observé que d'année en année, des nouveaux événements se mettent en place sans que les anciens disparaissent.

Il faut faire des choix, savoir renoncer à des manifestations qui n'ont plus autant de succès que dans le passé et au contraire promouvoir des initiatives nouvelles qui répondent à une attente de nos concitoyens, penser aux jeunes comme aux seniors.

CNV – Compiègne ville la plus sportive va-t-elle poursuivre son engagement auprès des clubs amateurs ?

EDV : Le soutien aux associations se poursuit dans tous les domaines et pas uniquement dans le secteur sportif. Notre volonté politique est de maintenir le même niveau de subventions global à toutes les associations. Contrairement à la plupart des collectivités territoriales, nous avons choisi de ne pas faire subir nos efforts d'économies au monde associatif.

CNV : Comment voyez-vous l'avenir de Compiègne et de son agglomération ?

EDV : Pour toutes les collectivités, l'époque est difficile, principalement à cause de la crise des finances publiques. Un observateur objectif se doit de constater que dans ce contexte, Compiègne réussit cependant à maintenir un niveau d'activités soutenu tout en offrant des services de proximité de qualité. ■

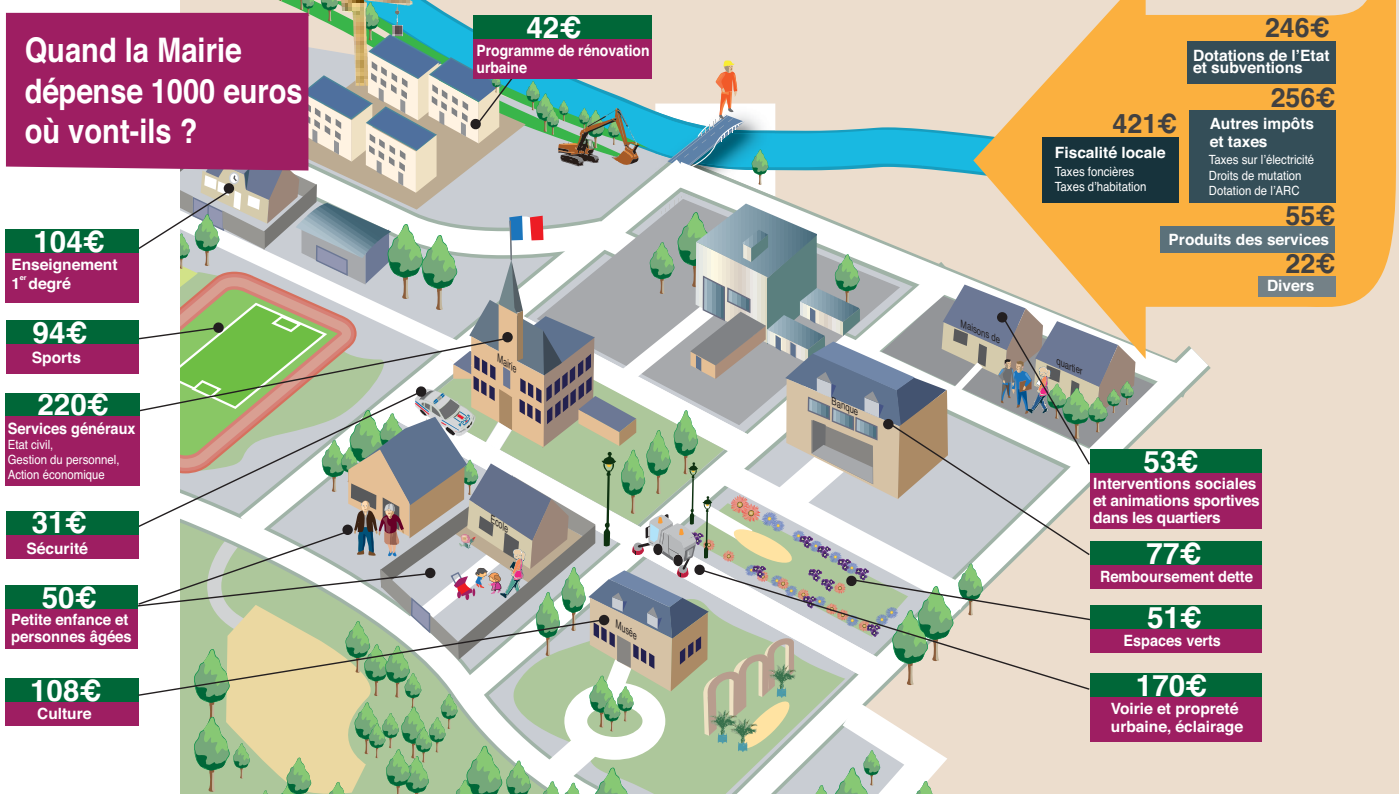


Eric de Valroger, Conseiller général et adjoint aux finances, en débat d'orientation budgétaire, avec ses collègues élus.

BUDGET 2011

Quand la Mairie reçoit 1000 euros d'où viennent-ils ?

Quand la Mairie dépense 1000 euros où vont-ils ?



Rampazzo
Bijouterie - Joaillerie
Compiègne
03 44 21 31 85

NOUVEAU à COMPIÈGNE
David LALOY et son équipe sont heureux de vous faire découvrir les **solutions immobilières** dans votre nouvelle Agence ORPI - Sweet Home

Ensemble, nous étudierons vos projets sans engagement de votre part

TRANSACTION - LOCATION - GESTION

13 - 15 rue Saint Nicolas (Place du marché aux herbes) 60200 COMPIÈGNE
Tél.: 03 44 38 07 07 - Fax : 03 44 38 07 08

DECOR & MAISON

Toiles de Mayenne
Confections et pose de stores et rideaux, 11 000 tissus au mètre, Réfections de sièges, Canapés de qualité, Peintures Ressource® et papiers peints, Conseil et Devis gratuits

19 rue des Cordeliers - 22 rue du président Sorel
60200 COMPIÈGNE
Tél : 03.44.36.35.35 - www.decor-maison.eu



**OPTICAL
CENTER**
OPTIQUE & AUDITION



-25%

sur TOUTES les MARQUES de LUNETTES de SOLEIL



COMPIÈGNE

Optique & Audition

63, rue de Paris ou 1, place de l'Ancien Hôpital
À côté de Picard

03 44 20 10 45

Bus : 3 et 4 Bellicart - BI Pascal - arrêt : Ancien Hôpital
Parking : Places disponibles à proximité du magasin
(Public extérieur)

Du lundi au samedi de 10h à 19h.

**COMPIÈGNE ZAC JAUX VENETTE
BEAUVAIS**

Optique & Audition

03 44 44 34 44

Optique & Audition

03 44 14 04 04

300 magasins en France

www.optical-center.com

EXPRESSION LIBRE

MAJORITÉ

Le saviez-vous ?



Chers collègues de l'opposition,

- **Savez-vous** que la nouvelle Polyclinique Saint-Côme accueille chaque année 14 000 patients dans son service des urgences ouvert 24h/24, 7 jours sur 7, quelle que soit leur couverture sociale réalisant ainsi des missions de service public ?
- **Savez-vous** que pour garantir une médecine de très grande qualité, la Polyclinique Saint-Côme a investi dans 13 blocs opératoires, une maison médicale et qu'elle assure 1 300 accouchements, 5 000 séances de chimiothérapie, 13 000 séances de dialyse ?
- **Savez-vous** que 700 personnes travaillent quotidiennement sur le site ce qui assure une bonne part de la vie du quartier ainsi que le développement de nombreux commerces et services de proximité ?
- **Savez-vous** encore que ses équipes médicales et paramédicales encadrent aussi la formation professionnelle de 200 élèves infirmières, sages-femmes et aides-soignantes ?
- **Savez-vous** que cet établissement de premier rang dispose de 240 lits dont 80 % d'individuels, préservant ainsi au mieux l'intimité des patients ?
- **Savez-vous** que la coopération entre le Centre Hospitalier et la Polyclinique est un exemple cité dans la région ?
- **Savez-vous** également, chers collègues de l'opposition, que pour la réalisation de cet établissement de santé tous les jours félicité par les Compiégnois, les praticiens ont investi 47 millions d'euros sur leurs propres capacités d'autofinancement, ont fait travailler plus d'une trentaine d'entreprises locales qui ont assuré la réalisation du chantier ?

• **Savez-vous**, chers collègues de l'opposition, que plusieurs solutions dont une très sérieuse a été envisagée à l'extérieur de Compiègne, mais que la ville, dont vous êtes les conseillers municipaux, je vous le rappelle, a préféré aider au maintien de cette activité dans son cœur ?

• **Savez-vous** enfin que la Polyclinique Saint-Côme est un des plus gros contributeurs compiégnais avec plus de 1 000 000 d'euros versés chaque année au titre des taxes foncières, des taxes locales d'équipement, de la contribution foncière des entreprises... ? Alors oui, nous avons fait le choix de ne pas faire payer le prix fort à un gros investisseur local, troisième employeur de la ville. Nous sommes fiers d'avoir fait le choix de l'emploi, de la dynamisation de cette partie de la ville plutôt que d'étouffer financièrement une équipe brillante ou de la voir partir à l'extérieur de notre territoire.

Qui s'en plaint aujourd'hui ? Certainement pas les usagers de la Polyclinique, ni leurs familles. Certainement pas les 700 salariés, ni même les 200 jeunes en formation.

Chers collègues de l'opposition, votre position politique est tout simplement incompréhensible et notoirement nuisible à la ville et à ses habitants. Nous nous tournons vers l'avenir et nous avons un vrai projet de société ce qui vous échappe. J'espère cependant vous avoir éclairé sur ce sujet qui semble tellement vous tenir à cœur, pour lequel vous êtes tellement partiaux et dont vous ne maîtrisez visiblement aucune donnée. Nous aimons notre ville et ses habitants, c'est pourquoi je vous confirme que nous choisirons toujours les solutions les plus favorables à notre collectivité et à son agglomération.

Eric de Valroger
Adjoint au Maire délégué aux Finances
et à l'Administration Générale
Conseiller Général

Le lien social et familial perdrait-il ses repères ?



Et si on parlait du lien social...

Depuis fort longtemps, l'être humain sait faire avec brio, créer des liens amicaux, privilégier les liens familiaux et sans tomber en désuétude, être solidaire, sait porter un regard sur l'autre. Quelle que soit sa différence ! Les dames patronnesses ! Terme souvent tourné en dérision... Ont inventé le lien social depuis fort longtemps, quelle que soit leur position dans la société. Elles s'investissent, inventent, tissent, créent en s'impliquant dans les villes, les villages.

Leur impact sur la vie des citoyens est indéniable. Leur but !... Soulager la misère des plus démunis avec compassion, respect et discrétion, sans effet de manche, sans se mettre en lumière.

Et si on parlait de lien familial

Cessons d'entretenir l'illusion que nos anciens ne font plus partie de notre société !...

N'oublions pas que par leur richesse, leur savoir, leur expérience, leur vécu, ils font partie du réseau de ramifications porteuses de fruits qu'est la famille.

C'est dans cette fertilité que les Racines prolifèrent jusqu'aux nouvelles générations qui cimentent une nation ! Liens intergénérationnels depuis l'aube des temps.

Le berceau, centre de la famille.

Ce cri montre sa puissance ; sa force explose, s'envole comme une mélodie où la naissance le projette dans le sein familial.

Voyez ce cri, âmes sereines qui rappelle notre enfance, témoin de notre descendance.

N'oublions pas nos jeunes générations qui souffrent en silence, revenons à des valeurs plus humaines. Demeurons vigilants, sous le regard que nous portons sur l'autre. Croire que notre société à tout résolu, serait un leurre...

Que L'être humain reste au centre de nos préoccupations, et que l'orage sonne comme un avertissement.

Cette pluie arrose les nouveaux semis et donne une moisson abondante de respect, de tolérance et d'amitié.

Résistons !... Nous sommes pris en otage par cette nouvelle société où tout est fait pour nous isoler ?

Soyons vigilants et préservons ce lien social et familial.

Marie-France GIBOUT
Conseillère municipale déléguée
aux Personnes âgées
et déléguée pour le quartier des Sablons

OPPOSITION

2011 : un budget cache-misère, inadapté à la crise et sans ambitions

Compte rendu du Conseil Municipal du 7 avril

Compiègne est en déclin : son centre ville s'appauvrit malgré l'énergie des commerçants, les inégalités s'accroissent, les violences aux personnes et les troubles de voisinage usent les habitants. Dans le budget présenté par la majorité municipale, on ne trouve cependant aucune ambition témoignant d'une quelconque volonté de relancer la ville.

Le budget 2011 est lesté par les choix antérieurs.

Le poids de la dette et des emprunts toxiques limite les capacités d'investissements. Cette année encore, la ville empruntera pour rembourser ses emprunts, ce qui est toujours un très mauvais indicateur.

Une grande part des investissements en voirie est drainée par les aménagements liés au 3^{ème} pont. Cet équipement nous paraît toujours aussi inadapté. L'essentiel des embouteillages reste concentré à l'entrée sud (Merrières), le 3^{ème} pont n'y changera rien.

La ZAC Royallieu, qui est en déficit, comme l'avait souligné le jugement de la Chambre Régionale des Comptes, exige une subvention d'équilibre importante.

Nous l'avons rappelé et nous le redirons autant que nécessaire : le bradage du prix des terrains à la clinique Saint Côme a coûté 3 millions d'euros aux contribuables. Evoquer ce dossier fait sortir le Maire de ses gonds. Mais qui peut croire que la clinique Saint Côme, sans cette subvention, se serait délocalisée dans les champs de betteraves ou en Corée du Sud ? La clinique Saint Côme est un établissement de qualité, avec des personnels soignants compétents, mais elle est possédée par un groupe d'actionnaires privés qui peut un jour revendre l'établissement à un grand groupe et les 3 millions d'euros prélevés sur les compiégnais reviendront dans les poches des actionnaires. **Socialiser les pertes et privatiser les profits, ce n'est pas notre conception du bon usage de l'argent public.**

En ce qui concerne les impôts, derrière l'affichage, par le Maire à Compiègne, d'une non augmentation des taux d'imposition, se

cache l'augmentation des bases, votée par le Sénateur, à Paris. En réalité, les contribuables compiégnais paieront 1 million d'euros supplémentaire d'impôts locaux. Difficile, dans ces conditions, de caracolier sur la maîtrise de la pression fiscale !

Rendre Compiègne juste, attractive et dynamique : voilà nos propositions. Réhabiliter le quartier de la gare, laissé à l'abandon. Mettre en place un schéma de développement du commerce de proximité en utilisant les nombreux outils que la loi donne aux villes. Garantir la tranquillité publique. Développer les transports doux. Veiller à la mixité sociale dans tous les quartiers. Il y a beaucoup à faire. A condition d'écouter les habitants et les acteurs de la ville.

Ce Conseil Municipal s'est mal terminé. **Las des attaques personnelles à notre encontre**, des anathèmes et des propos méprisants, nous avons quitté le Conseil Municipal à 23h15. On n'est pas là pour se faire eng... chantait Boris Vian. On est là pour travailler.

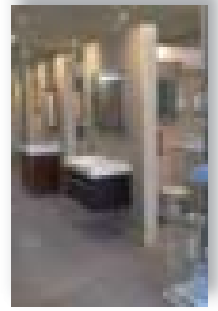
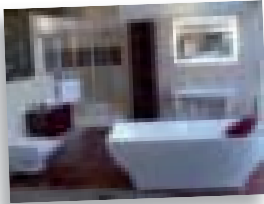
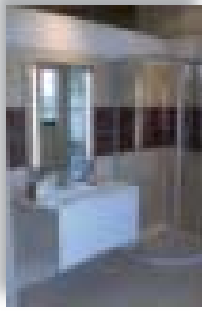
La démocratie ne se porte pas très bien. A

Compiègne, en particulier. Derrière les scores des uns ou des autres aux élections, se cache une autre réalité qui doit conduire à davantage d'humilité. La liste majoritaire n'a été élue que par 3 électeurs compiégnais sur 10.

Laurence ROSSIGNOL, Frédéric PYSSON,
Solange DUMAY, Olivier KOVAL,
Anne SERRET, Michel FUMAGALLI,
Théodora GOMA-BALLOU

Riche & Sébastien

MATERIELS ET FOURNITURES POUR L'INDUSTRIE ET LE BATIMENT



157, rue de la République - 60280 CLAIROIX

☎ 03 44 90 47 47 - Fax 03 44 90 47 49

E-mail : contact@riche-et-sebastien.fr

Notre salle d'exposition
"Au Fil de l'Eau"

Nos horaires d'ouverture

du lundi au jeudi de 8h à 12h et de 13h45 à 17h30

le vendredi de 8h à 17h30 sans interruption



57, avenue de l'Europe
Zone Commercial Venette
60280 Venette (à côté de SFR)

Inspiration & Art de vivre

Venez découvrir nos collections de meubles, pendances, mettre en forme vos idées avec l'un de nos conseillers créateur d'intérieur.

H & H 57, avenue de l'Europe
Zone Commercial Venette
60280 Venette (à côté de SFR)

Tel/Fax : 03 44 40 80 80 - Email : compiègne@hethpicardie.com

NOUVEAU À COMPIÈGNE !



- Des appartements du studio au 4 pièces
- Une architecture contemporaine
- Une résidence BBC*

VOTRE APPARTEMENT
2 PIÈCES à partir de

151 958 €

TVA 5,5% - parking sous-tôl inclus



ESPACE DE VENTE :

Avenue des Martyrs de la Liberté - COMPIÈGNE

Parking face à la clinique Saint-Côme

Ouvert du mardi au samedi de 14h à 18h



Tout Nexity sur
mon iPhone

Pour tout renseignement :

N° Vert 0 800 48 47 46

Appel gratuit du lundi au vendredi de 9h à 18h

www.nexity-logement.com

Nexity, le spécialiste de la vente et de la location d'appartements et de maisons neuves.

nexity

George V

VIE PRATIQUE

JEUNESSE

Centres aérés de juillet-août

Pour les centres aérés de cet été, l'inscription des enfants est obligatoire. Celle-ci doit être effectuée en mairie, entre le 16 mai et le 17 juin.



Pour une première inscription, il convient de fournir une copie de l'avis d'imposition 2009, d'un justificatif de domicile (moins de 3 mois), du livret de famille complet, ainsi que le numéro d'allocataire CAF.

S'il s'agit d'un renouvellement d'inscription, l'avis d'imposition 2009 et un justificatif de domicile datant de moins de trois mois uniquement, sont à transmettre au service de la Vie scolaire de la mairie.

A noter que si le service ne dispose pas des renseignements concernant les ressources des familles, préalablement à la participation des enfants dans l'un des centres aérés choisi, le tarif maximum sera appliqué.

Pour juillet et août, un acompte correspondant à une semaine de fréquentation sera demandé lors de l'inscription de l'enfant. Sans inscription et sans versement de cet acompte, l'enfant ne pourra bénéficier des centres aérés de cet été.

Les inscriptions pourront se faire par mail : sylvie.zucchi@mairie-compiegne.fr

Le chèque devra impérativement être adressé par courrier, l'inscription étant effective à réception de celui-ci.

Les centres aérés du mois de juillet fonctionneront du **lundi 4 juillet au vendredi 29 juillet 2011 inclus**.

Les centres aérés du mois d'août fonctionneront du **lundi 1^{er} août au vendredi 26 août 2011 inclus**. ■

Organisez votre été !



L'association La Joie des Gosses propose plusieurs séjours :

- du 9 au 29 juillet et du 31 juillet au 20 août, à Plainfaing dans les Vosges : des colonies pour les enfants de 6 à 11 ans ainsi que des camps pour les préados de 12 à 14 ans
- du 31 juillet au 12 août à Haute Epine dans l'Oise : un centre Petite enfance pour les 4-7 ans.

Renseignements et inscriptions auprès de l'association La Joie des Gosses, square des acacias, 1 rue Fleurie à Compiègne, tél. 03 44 20 37 37

Les Sœurs Franciscaines proposent des centres de vacances pour les filles à partir de 4 ans, jusqu'à l'adolescence :

- du 6 au 27 juillet, "Le rayon de soleil" à Cosqueville dans la Manche, pour les 4-10 ans ; "Notre-Dame de la Garde" au Val-André dans les Côtes d'Armor pour les 10-12 ans ; "Ker Jeanne du Portzic" à

Crozon dans le Finistère pour les 13-17 ans. - du 30 juillet au 13 août, Camp spirituel à Notre-Dame de la Garde pour les plus de 17 ans

- du 9 au 24 août, Journées Mondiales de la Jeunesse 2011 à Madrid pour les 16-30 ans. Renseignements et inscriptions auprès de l'Association Louis de Bretagne - Sœurs Franciscaines - 24 rue des Veneurs à Compiègne - tél. 03 44 23 21 14.

Les Eclaireurs et Eclaireuses de France organisent des séjours à thèmes :

Vacances Pleine Nature

- Séjour **Arts visuels**, à Argelès sur mer (Pyrénées Orientales), pour les 7/13 ans, du 8 au 16 juillet, du 16 au 28 juillet, du 8 au 28 juillet et du 1^{er} au 21 août.

- Séjour **Multi activités**, à Pradelles (Haute Loire), pour les 7/13 ans, du 1^{er} au 21 août.

- Séjour **Contes et légendes marines**, à Piriac Sur Mer (Loire Atlantique), pour les 7/13 ans, du 8 au 21 août et du 1^{er} au 21 août

- Séjour itinérant **Côte et Iles Vendéennes**, pour les 13/17 ans, du 2 au 22 août.

- Séjour itinérant **Tour des Pyrénées**, pour les 14/17 ans, du 1^{er} au 21 août.

- Séjour **Multi activités** en Lozère et Ardèche, pour les 13/17 ans, du 1^{er} au 21 août.

Loisirs Educatifs de Jeunes Sourds

- Séjour **Contes et légendes marines**, à Piriac Sur Mer (Loire Atlantique), pour les 7/13 ans, du 8 au 28 juillet, du 8 au 21 août et du 1^{er} au 21 août.

- Séjour Itinérant **Côte et Iles vendéennes**, pour les 14/17 ans, du 8 au 28 juillet.

- Séjour **Multi Activités** à Viscomtat (Auvergne), pour les 14/17 ans, du 1^{er} au 21 août.

Renseignements et inscriptions auprès des Eclaireuses Eclaireurs de France, 2 avenue de l'Armistice à Compiègne, tél. 03 44 40 20 30, mail : sv-compiegne@eedf.asso.fr ■

Rentrée scolaire 2011-2012 : inscrivez votre enfant !

Pour l'année scolaire 2011-2012, l'inscription des enfants domiciliés à Compiègne doit être effectuée auprès du service de la vie scolaire de la Ville de Compiègne, à partir du **2 mai**. Une permanence sera assurée du lundi au vendredi de 9h à 12h et de 14h à 17h ainsi que le samedi de 9h à 12h au 1^{er} étage de l'hôtel de ville - bureau 112. Les personnes concernées devront se munir du livret de famille et d'une quittance de loyer ou d'une facture (EDF, téléphone...) de moins de trois mois.

Pour les inscriptions hors périmètre scolaire, il convient d'adresser un courrier à Monsieur le Maire de Compiègne pour une

première demande de dérogation au périmètre scolaire en indiquant l'adresse des parents, les nom, prénom, date et lieu de naissance de l'enfant, l'école souhaitée et le motif.

Pour les inscriptions des enfants domiciliés hors Compiègne, un courrier de demande de dérogation doit être adressé au service de la vie scolaire à partir du 1^{er} juin 2011.

Les personnes intéressées devront fournir l'attestation du maire de la commune de résidence s'engageant à participer aux frais de scolarité jusqu'à la fin de la scolarité maternelle et (ou) élémentaire. Sans cet engagement, la dérogation ne pourra être délivrée. ■

L'Assurance Maladie de l'Oise propose un guichet automatique dans tous ses accueils

La Caisse d'Assurance Maladie de l'Oise met à la disposition des assurés dans tous ses points d'accueil (1), un guichet automatique en libre service.

Les assurés peuvent ainsi effectuer librement des démarches courantes, sans temps d'attente ! Pratique, facile d'accès et d'utilisation, le guichet automatique dispose des fonctionnalités suivantes :

- Obtenir une attestation de versement des indemnités journalières,
- Demander une Carte Européenne d'Assurance Maladie et obtenir une attestation provisoire. ■

[1] A Compiègne, rues Kœnig et de Clermont

L'Assurance Maladie : une adresse postale unique dans l'Oise

Pour simplifier vos échanges avec l'Assurance Maladie et permettre un traitement plus rapide des dossiers, vous disposez désormais d'une adresse postale unique pour l'envoi de tous vos courriers (feuille de soins, arrêt de travail, demande d'information), quel que soit votre lieu de résidence dans l'Oise : Caisse d'Assurance Maladie de l'Oise 1 rue de Savoie - BP 30326 - 60013 Beauvais cedex

BRÈVES

• Collectes de sang

Prochaines collectes : le mercredi 11 mai de 14h à 19h et le samedi 28 mai de 8h30 à 12h, dans les salles annexes 2 et 3 de l'Hôtel de Ville, 2 rue de la Surveillance. Rens. au 03 44 85 25 08.

• Piscine-patinoire

La piscine de Mercières sera fermée au public les 30 avril et 1^{er} mai en raison d'une compétition de hockey subaquatique ainsi que le 8 mai. De son côté, la patinoire sera fermée les 1^{er} et 8 mai.

• Recensement militaire

Le recensement est obligatoire pour tous les jeunes Français dès leur 16^{ème} anniversaire. Les intéressés ont trois mois pour se présenter en mairie, munis de leur carte nationale d'identité et du livret de famille. L'attestation qui leur sera délivrée sera nécessaire pour l'inscription aux examens et permis de conduire et leur permettra d'être inscrits d'office, à 18 ans, sur la liste électorale. Rens. au 03 44 40 72 30.

• Pharmacies de garde : 3237

• Smur : 15

Permanences des députés

Lucien Degauchy, député de Compiègne-sud, tient ses permanences le lundi de 16h30 à 17h30 au centre de rencontres de la Victoire et de 18h15 à 19h au centre social, rue du Docteur Roux, le mercredi de 9h à 12h à l'Hôtel de Ville, le samedi de 9h à 10h à l'Hôtel de Ville et de 11h à 12h, au local du Puy d'Orléans au Clos des Roses, avenue du Général Weygand.

François-Michel Gonnot, député de Compiègne-nord, reçoit à l'Hôtel de Ville de Compiègne toutes les semaines sur rendez-vous. Pour le rencontrer, appeler au 03 44 09 12 19. On peut aussi lui écrire à l'Hôtel de Ville de Compiègne. ■

ENVIRONNEMENT

A vos balcons fleuris !

Cette année, la Société d'horticulture de la Ville de Compiègne a décidé de prendre deux nouvelles initiatives pour mobiliser tous les jardiniers amateurs désireux de fleurir leurs habitations. De nouvelles catégories ont été créées, plus adaptées à la diversité des lieux et les actions de parrainage seront récompensées.



Le concours des balcons et maisons fleuris 2011 comportera ainsi six catégories :
 1^{ère} catégorie : Maison avec jardin (visible de

la rue*, le jardin dépassant l'emprise de l'habitation)

2^{ème} catégorie : Maison avec jardinet (visible de la rue*, le jardin correspondant à la largeur de la maison)

*Les haies et les murets de clôture ne doivent pas excéder 1 mètre de haut, les clôtures à claire-voies doivent permettre d'apprécier l'ensemble du décor de la voie publique.

3^{ème} catégorie : Façade fleurie, cour et terrasse (habitation donnant sur un trottoir, cour fermée, terrasse minérale).

4^{ème} catégorie : Balcons (habitation collective, immeuble)

5^{ème} catégorie : Commerces (hôtels, restaurants, gîtes, chambres d'hôtes)

6^{ème} catégorie : Bâtiments publics (gare, gendarmerie, école, poste, syndicat d'initiative, église)

La société d'horticulture, organisatrice du concours, souhaite également promouvoir le nombre et la qualité des participants.

Pour cela, tous les participants au concours 2010 recevront un courrier de parrainage

pour inciter de nouveaux jardiniers amateurs, voisins, locataires à s'inscrire et participer au concours. Le parrain qui aura attiré le plus de nouvelles candidatures sera récompensé.

Par ailleurs, lors de son passage, la Ville de Compiègne privilégiera la catégorie "Balcons" qui touche un plus grand nombre d'habitations et dont le fleurissement, beaucoup plus visible en raison de sa verticalité, complète le travail réalisé par le service Espaces verts de la Ville.

Comment s'inscrire au concours 2011 ?

Le concours des maisons et balcons fleuris est ouvert à tous les Compiégnois. Pour participer, il suffit de remplir le bulletin d'inscription ci-contre et de le retourner avant le 31 mai 2011 à l'Office de Tourisme de l'Agglomération de Compiègne.

La remise des prix aura lieu le 6 novembre 2011 à 15h aux salles Saint-Nicolas. Tous les inscrits seront récompensés. ■

Bulletin d'inscription

Nom :

Prénom :

Adresse (n°, rue, avenue, square) :

Etage : Appartement :
 60200 Compiègne

déclare s'inscrire au concours des maisons fleuries, dans la catégorie ci-après (ne mettre qu'une seule croix).

1^{ère} catégorie : Maison avec jardin (visible de la rue, le jardin dépassant l'emprise de l'habitation)

2^{ème} catégorie : Maison avec jardinet (visible de la rue, le jardin correspondant à la largeur de la maison)

3^{ème} catégorie : Façade fleurie, cour et terrasse (habitation donnant sur un trottoir, cour fermée, terrasse minérale).

4^{ème} catégorie : Balcons (habitation collective, immeuble)

5^{ème} catégorie : Commerces (hôtels, restaurants, gîtes, chambres d'hôtes)

6^{ème} catégorie : Bâtiments publics

Compiègne, le.....

Signature

A déposer **avant le 31 mai 2011** à l'Office de Tourisme de l'ARC, place de l'Hôtel de Ville.

Co-directeur de la publication : Philippe Marini - Co-directeur de la publication : Françoise Trousselle

Réalisation : Service communication (ville de Compiègne)

Impression : Imprimerie de Compiègne - Régie publicitaire : ESER - tél. 01 48 12 00 20

Hôtel de Ville - BP 30009 - 60321 Compiègne
www.compiègne.fr

MEUBLES • SALONS • LITRIES • DÉCORATIONS

RUGGERI

CRÉATEUR D'AMBIANCES DEPUIS 1946

NOUVEAU RELOOKING DE VOTRE INTÉRIEUR
 Conseil à domicile, vente, suivi de chantier par nos soins

UN ESPACE DE CRÉATION POUR VOTRE INTÉRIEUR... tapis miroir meubles salon literie tissu lampe décoration

41 rue Notre Dame de Bon Secours 60200 Compiègne
 Tél. 03 44 20 11 61 - www.ruggeri.fr

GRANGE Richelieu buron. André Renault TEMPUR

Ouvert le lundi 14h30-19h, du mardi au samedi 10h-12h et 14h-19h

La meilleure protection contre les effets du soleil : les conseils de votre opticien

Vous voyez, mon mari est en tête de la course !
 Et voilà ! Plus d'éblouissement, et une protection contre 100% des UV
 Non ma chère, si tu mets de brèves lunettes tu vas voir tout d'un coup la mer !
 C'est décidé, je vais enfin acheter un costume de mon opticien
 Plus tard, c'est ton mari qui devra t'éblouir !

Découvrez les verres polarisants Essilor Xperio®

- Protection 100 % UV
- Suppression des reflets
- Amélioration des contrastes

Essilor Xperio®

OPTIPLUS OPTICIENS 79 Ter. Route Nationale 60610 Lacroix Saint Ouen
 Tél. : 03 44 36 51 87 - www.optiplus-opticiens.fr

42 bis, rue de Paris 60200 Compiègne
 OPTIQUE TOURNAUT
 Tél. : 03 44 20 13 36 - www.optique-tournant.fr

Les cuisines à vivre **CoCoon In**

NAVY SIEMENS hardy ILLVE BOSCH GAGGENAU Miele FRANKIE

MEUBLES ET CREATIONS DE CUISINE
 7, rue Jeanne d'Arc - 60200 COMPIEGNE - Tél. : 03 44 86 32 09 - Fax : 03 44 86 31 18