

CULTURE

Le Festival des Forêts
fête ses 18 ans

Page 2

JEUNESSE

Centres aérés de juillet-août :
inscrivez vos enfants !

Page 14

VIE PRATIQUE

Partir en vacances tranquille,
ça se prépare

Page 15

COMPIÈGNE

N O T R E V I L L E



JUIN 2010 - N°285 - www.compiègne.fr

DÉCOUVREZ LES TRÉSORS DE COMPIÈGNE
RENDEZ-VOUS À L'OFFICE
DE TOURISME

Pages 8 et 9



CULTURE

Le Festival des Forêts fête ses 18 ans

En 1992, une équipe de passionnés créait, sous la houlette de Bruno Ory-Lavollée, le Festival des Forêts et, avec les concerts-randonnées, une façon originale de découvrir la musique classique au milieu d'une nature préservée et de lieux chargés d'histoire. Pour cette 18^{ème} édition, le Festival se lance de nouveaux défis.



Les concerts-randonnées, une des particularités du festival compiégnois.

Année après année, le succès du Festival ne s'est pas démenti, s'appuyant sur la célébrité et le talent d'artistes d'exception, sur leur générosité aussi - Patrice Fontanarosa en fut le parrain à ses débuts, Nicolas Bacri en est aujourd'hui le compositeur en résidence - et sur le travail d'une équipe de passionnés qui œuvre toute l'année pour donner à cette manifestation, son âme, sa magie. Le thème des "Saisons" retenu pour cette 18^{ème} édition illustre une nouvelle fois la richesse de cette relation entre musique et nature que le Festival s'est donné pour mission d'explorer. Investissant des lieux remarquables du patrimoine compiégnois, le Festival aura le plaisir d'accueillir à nouveau François-René Duchâble qui comme à son habitude saura nous faire vivre des moments d'exception, mais aussi Gustav Leonhardt, maître du baroque, Henri Demarquette et Dana Ciocarlie, pour ne citer qu'eux, et bien d'autres jeunes talents de la scène internationale.

Fidèle à ce qui a fait son succès depuis l'origine, le Festival se renouvelle et réinvente sans cesse de nouvelles formes, se lance de nouveaux défis avec en particulier, pour cette édition 2010, les premières *Promenades Musicales de Compiègne* le 3 juillet, et tout au long du Festival, des propositions destinées spécialement au jeune public à partir de 4 ans avec les *Concerts en famille* plus courts et plus ludiques ou encore les ateliers de sensibilisation artistique les *P'tites zoreilles*. Ainsi parents et enfants profiteront pleinement de ces moments de rencontre avec les artistes.

Du 20 juin au 18 juillet, le Festival des Forêts enchante notre été

Le Festival des Forêts vous invite à une balade dans les plus belles œuvres de la musique classique et contemporaine : 20 concerts dont 6 concerts-randonnées présentés dans 16 lieux chargés d'histoire des forêts de Compiègne et de Laigue. Avec, au menu, plusieurs temps forts : le 20 juin, une journée sous les futaies avec François-René Duchâble qui rendra hommage à Chopin, aux côtés du comédien Alain Carré, dans les ruines gallo-romaines du théâtre de Champlieu ; une soirée consacrée à Mozart le 1^{er} juillet au Théâtre impérial avec l'Orchestre régional de Picardie qui

interprétera, sous la direction de son nouveau chef Arie van Beek, *Thamos, roi d'Égypte*, *l'Ave verum*, et *le concerto pour clarinette*. Le 26 juin, Schumann habitera les salles du très romantique château de Pierrefonds pour une "journée" autour de Dana Ciocarlie et du Quatuor Diotima. Nos papilles seront également à la fête avec un dîner proposé dans les cuisines du château après une visite en exclusivité du monument... Le 3 juillet, un événement d'envergure : les *Promenades Musicales de Compiègne*. En divers lieux du parc du Palais impérial de Compiègne, le public sera invité, dans une atmosphère festive et conviviale, à voyager dans l'œuvre de Mozart, une soirée organisée de 18h30 à 23h30 autour de 40 concerts, 8 scènes avec de nombreuses animations et un grand feu d'artifice en apothéose.



Rendez-vous le 3 juillet aux *Promenades musicales de Compiègne*.

Découvrez le programme complet dans les pages du Picantin et sur www.festivaldesforets.fr

L'Université dans la ville entame une nouvelle saison

Pour fréquenter cette université-là, pas besoin de diplômes, l'Université dans la ville est ouverte à tous, seuls la curiosité et l'intérêt pour les sujets traités sont nécessaires.



Edmonde Deschamps, présidente de l'UDV, présente la plaquette de la nouvelle saison.

Depuis 1993, l'UDV attire à elle des centaines de personnes et apporte "un souffle de culture". Son fonctionnement est simple : après une adhésion annuelle de 10 euros, on peut s'inscrire pour l'une ou l'autre ou plusieurs des séries de conférences proposées dans la saison. "Nous traitons de tout, aussi bien de philosophie, de musique, d'actualité, de sciences, d'histoire, d'art, de littérature ou de société. Les conférences, en général au nombre de quatre à six selon les séries, sont données dans les salles Saint-Nicolas par d'éminents spécialistes. Elles sont illustrées par des projections et s'étalent tout au long de la saison, d'octobre à avril" détaille Edmonde Deschamps, présidente de l'Université dans la ville. Ainsi les adhérents et les personnes

intéressées font connaissance actuellement avec le contenu de la nouvelle saison qui s'ouvrira à la mi-octobre et comprendra dix séries. "Il sera question, comme le veut la formule de l'UDV, de sujets très divers. Les thèmes traités seront par exemple en relation avec l'actualité culturelle de la ville comme avec les expositions du Palais impérial, avec les jumelages aussi puisque nous traiterons des pays d'Europe et notamment de la Finlande qui demeure un pays mal connu" confie Edmonde Deschamps. Elle évoque également l'aspect scientifique en relation avec l'UTC et plus particulièrement cette saison avec l'Escam car il sera question de chimie verte. L'histoire sera abordée avec le millénaire de l'Abbaye de Cluny et son rayonnement dans le monde de 1910 à nos jours. Art, musique, ou encore mariage entre philosophie et cinéma, littérature seront également au menu. "Il ne s'agit pas d'un survol des sujets abordés, nous effectuons un tour complet de chacun d'eux. Et si on peut s'abonner pour une ou plusieurs séries en cours d'année, il est toutefois préférable de le faire au début du cycle de conférences" confie Edmonde Deschamps.

La nouvelle plaquette de l'UDV donnant toutes les explications et le programme de la saison est disponible. Il suffit de contacter l'Université dans la ville par téléphone au 03.44.20.35.92 ou au 03.44.40.14.63 ou lors des permanences de l'UDV tenues le mardi de 10h à 12 h à l'Office de tourisme de l'Agglomération de Compiègne. ■

Les dessous de la momie du musée Antoine Vivenel

Depuis quelques semaines, un documentaire didactique est accessible aux visiteurs du musée Antoine Vivenel. Les résultats de l'analyse d'une momie égyptienne effectuée en 2005 sont présentés dans les salles du musée.



Momie d'un très jeune enfant, pièce majeure de la collection égyptienne du musée Antoine Vivenel.

Les rites funéraires occupent une place prépondérante dans la civilisation égyptienne. Afin d'atteindre la renaissance, tout est mis en œuvre pour conserver au défunt son intégrité physique et l'aider à vivre dans sa demeure d'éternité. Cette momie d'un très jeune enfant est une pièce majeure de la collection égyptienne du musée créé par Antoine Vivenel (1799-1862), généreux mécène qui offrit la totalité de son patrimoine à sa ville natale. Cette collection compte plusieurs stèles funéraires sculptées et peintes, des fragments de sarcophages, des amulettes, des vases canopes, des oushébits (figurines funéraires), dont un provenant de la tombe de Séthi I^{er}, le père de Ramsès II.

Grâce à la bienveillance du docteur Michel Carteret du Service de Radiologie et d'Imagerie Médicale (ACRIM) de la Polyclinique Saint-Côme de Compiègne et de General Electric Medical Systems qui a offert le matériel de diffusion de ce documentaire, les résultats de l'examen radiologique de la momie sont maintenant visibles au musée. Virtuellement, la momie peut même être dégagée de ses bandelettes, son crâne et son corps explorés, pour étudier l'éviscération, technique éprouvée de momification, ou encore estimer son âge et les causes du décès.

Les résultats de cette rencontre étonnante de la science et de l'histoire, vous sont dévoilés dans la salle des antiquités méditerranéennes du musée Antoine Vivenel. ■

Musée Antoine Vivenel
2 rue d'Austerlitz
60200 Compiègne
Tel : 03 44 20 26 04
www.musee-vivenel.fr
Ouvert du mardi au dimanche de 9h à 12h et de 14h à 18h
Fermé le dimanche matin et le lundi

LES IMAGES DU MOIS



Concert exceptionnel des Musicales pour l'anniversaire de leur création, en présence d'Eric Aubier, trompettiste de renommée internationale.



La Fête du muguet et la reine Marine.

Des médailles du travail pour la promotion de printemps.



Visite amicale de la délégation du Conseil d'Affaires Franco-Saoudien.

Le parcours sportif a retrouvé sa jeunesse.



Inauguration des travaux de l'avenue Alphonse Chovet.

Compiègne célèbre l'abolition de l'esclavage.



Isabelle Rémy, prend les airs.

Des habitants d'Arona, reçus à l'Hôtel de Ville.



Honneur aux artisans !



Photo Richard Dugovic

Tandis que la reprise économique tarde à s'installer et que certains pans de notre tissu industriel traditionnel présentent de lourdes séquelles du fait de la récession mondiale, il est un secteur dynamique, souvent peu médiatisé, d'une formidable richesse et malheureusement parfois en manque de bras : l'artisanat.

Alors que la crise se traduit d'abord par un fort taux de chômage, que tant de jeunes ont peur de l'avenir et que tant de parents s'angoissent à l'idée que leurs enfants auront des difficultés à s'insérer dans le monde du travail, quel paradoxe en effet de voir de nombreux artisans sans relève et ne trouvant pas d'apprentis !

Si certains métiers apparaissent tandis que d'autres disparaissent au gré des évolutions technologiques et matérielles, l'artisanat offre de réelles perspectives et même une véritable sécurité professionnelle à ceux qui choisissent cette voie. Car un bon artisan est rarement en manque de clients. Bien au contraire, il doit souvent les faire patienter. Et à l'heure de la mondialisation, l'artisanat ne craint guère les délocalisations...

Que nos jeunes n'hésitent donc pas à découvrir et à suivre ces formations qui permettront à tant d'entre eux de s'épanouir dans des métiers particulièrement nobles. Car, comme l'étymologie l'exprime fort bien, l'artisan est d'abord un artiste, c'est à dire un créateur qui tire le meilleur de son esprit et de ses mains, qui maîtrise parfaitement sa technique et les matières qu'il utilise. Certaines expressions employées depuis des siècles dans notre vocabulaire courant en témoignent. Ainsi, le "chef d'œuvre" était à l'origine un travail artisanal démontrant le talent et le savoir-faire d'un "maître". Quant à une réalisation parfaite dans n'importe quel domaine économique, sportif ou tout simplement humain, on salue une performance façonnée "de mains de maître"...

Du maréchal-ferrant au charpentier en passant par le boulanger, l'ébéniste, le ferronnier, le tailleur de pierre, le maçon... nombreux et variés sont les métiers de l'artisanat, ces professions qui réunissent ceux qui ont de "l'or dans les mains". Toutes exigent de la patience et de la passion, l'amour du travail bien fait, la rigueur, la minutie, la recherche de la perfection. Et aussi ce petit plus que ne possèdera jamais la machine qui ne sait que répéter, ou même l'ordinateur le plus puissant ; la touche personnelle, le sens du détail et de l'originalité, le génie créateur, l'âme artistique... tout ce qui fait qu'un objet ou un produit artisanal sont uniques !

Vive l'artisanat et les métiers manuels ! Leur long et florissant passé ainsi que leur futur solidement ancré dans notre quotidien en font incontestablement des filières attractives et accueillantes.

Philippe MARINI
Sénateur-maire de Compiègne
Président de l'ARC

S O M M A I R E

| | | | |
|---|------|------------------------|-----|
| CULTURE | P2 | EXPRESSION LIBRE | P13 |
| LES IMAGES DU MOIS - ÉDITORIAL | P3 | JEUNESSE | P14 |
| ACTUALITÉ | P5-7 | VIE PRATIQUE | P15 |
| DOSSIER : DÉCOUVREZ LES TRÉSORS DE COMPIÈGNE .. | P8-9 | ACTUALITÉ | P16 |
| PORTRAIT | P11 | | |

"Allô, Monsieur le Maire ..."

03 44 40 72 80

Vous pouvez joindre le sénateur-maire au téléphone, une fois par mois, le lundi 28 juin entre 8h30 et 9h30

Réunion de quartier

Judi 3 juin 2010 à 20h45, pour le quartier de Bellicart, au Centre de Rencontres de Bellicart, rue de la Bannière du Roi.

Au Grenier à Sel

Boucherie • Fromagerie
Poissonnerie • Fruits & légumes

POISSONNERIE



NOUVEAUX HORAIRES :
du Mardi au Vendredi de 8h30 à 12h30
et de 15h à 19h
Samedi de 8h30 à 19h
Dimanche de 9h à 12h

BOUCHERIE



HORAIRES :
du Mercredi au Vendredi de 8h30 à 12h30
et de 15h à 19h et Samedi de 8h30 à 19h

INAUGURATION DE LA BOUCHERIE
LE 3 JUIN
AVEC LES COMPAGNES DU GOÛT



Place du Change - COMPIEGNE - Tél. 03 44 23 17 24

Les Jardins de Cybèle

Assurer le bien-être, Créer le bien-être

Résidence médicalisée pour personnes âgées dépendantes et unité spécialisée Alzheimer



Tél : 03 44 83 88 88

Rue du 14 juillet 60280 Margny-les-Compiègne



Garde d'enfants de +3 ans et de - de 3 ans*



Assistance aux personnes âgées**



Repassage / Massage



Entretien du jardin / Petit bricolage

50%
d'économie
d'impôts*

Conventionné A.P.A. et P.C.H.



Services à domicile

Solutia

Votre contact : 06 29 76 31 27
du lundi au samedi de 8h à 20h
www.solutia-domicile.com

Nous recrutons

Des **auxiliaires** de vie diplômées
Des **gardes** d'enfants (titulaire du **CAP** petite enfance)

Appelez-nous au **06 29 76 31 27**
ou envoyer votre candidature par mail à :
jeanfrancois.vercella@solutia-domicile.com

Possibilité de prise en charge dans le cadre de la PAJE⁽¹⁾ et de l'APA⁽²⁾

* art. 109, article 109 bis du C.G.I.



Grand Litier
LA GRANDE ADRESSE DE VOTRE BIEN-ÊTRE

Conseils personnalisés ★ Large choix parmi les plus grandes marques



BULTEX plus

Literie Y. Lamouche
141, avenue Jean Moulin - ZAC du CAMP DU ROY JAUX
Tél. 03.44.83.41.07

**Portes
Fenêtres
Volets**



**Bois
PVC
Alu**

la porte à côté
le spécialiste rénovation à ma portée

6 rue de Clermont - Compiègne - 03 44 36 44 50





Vous en voulez pour votre argent ?

de Mercredi à vendredi

Optique Tournant

Optique Tournant

Optiplus Opticiens

79 rue, Musée National
60200 Compiègne
Tél. 03 44 36 01 87

Optique Tournant

42 rue, rue de Paris
60200 Compiègne
Tél. 03 44 30 01 88

ACTUALITÉ

SOCIAL

Rester en contact avec les personnes isolées

Le Centre communal d'action sociale lance une nouvelle action destinée à créer et entretenir un lien avec les personnes isolées.



"Créer un lien avec les personnes isolées", telle est la mission d'Hildburg Leblanc.

Aujourd'hui, des jeunes et des moins jeunes se retrouvent dans le plus grand isolement, soit parce que leur famille est éloignée, soit à cause de la maladie, de l'âge ou encore du fait des difficultés professionnelles et sociales qu'ils rencontrent (perte d'emploi, divorce,...). "Face à ce constat, le CCAS a décidé de mettre en place un nouveau service qui permet à ces personnes de ne plus se sentir seules, de garder un contact avec l'extérieur et d'être orientées vers les structures adéquates en cas de nécessité" explique Michel Le Carrères, adjoint au maire en charge des affaires sociales. "Dans un premier temps, nous utiliserons la liste du Plan canicule pour

prendre contact avec les personnes isolées mais celles qui sont intéressées peuvent également se faire connaître directement auprès du CCAS en appelant le 03 44 40 72 35. Ces listes resteront bien entendu confidentielles". Deux demi-journées par semaine, Hildburg Leblanc, administrateur du CCAS, assurera bénévolement une permanence en mairie et appellera les personnes dont les coordonnées lui auront été confiées. "Mon rôle consistera tout simplement à écouter celles et ceux qui ressentent la nécessité de discuter quelques minutes parce qu'elles ne voient personne de la journée, afin de rompre leur isolement. Créer un lien avec ces personnes me paraît important pour leur apporter un peu de bien-être et pour qu'elles ne se sentent plus oubliées".

Et même si le rôle d'Hildburg Leblanc ne sera pas celui d'une assistante sociale, elle pourra être amenée, quand elle décèlera un besoin, à orienter les personnes vers les organismes sociaux adaptés afin que celles-ci puissent trouver des solutions à leurs problèmes. "Par exemple, si une personne a des difficultés pour se déplacer et faire ses courses, je pourrai la mettre en relation avec le service des repas à domicile du CCAS". Il n'y aura pas d'appels systématiques chaque semaine, leur fréquence dépendra du ressenti téléphonique. "En cela, mon expérience au sein d'associations compiégnaises, me sera très précieuse". ■

300 dossiers de RSA gérés directement par le CCAS

Le 17 avril dernier, le CCAS s'est engagé, par convention signée avec le Conseil Général de l'Oise, à assurer le suivi de 300 dossiers de bénéficiaires du RSA, revenu de solidarité active mis en place depuis le 1^{er} juin 2009.



En mairie, cinq agents du CCAS suivront les dossiers des bénéficiaires du RSA.

"Auparavant, le CCAS gérait 200 dossiers de RMI. Désormais, avec la signature de cette convention, 5 agents du CCAS auront, entre autres tâches, la mission d'assurer le suivi de 300 bénéficiaires du RSA" souligne Michel Le Carrères, adjoint au maire délégué aux affaires sociales. "Il s'agit d'une gestion plus lourde et plus pointue que celle des dossiers de RMI". La convention prévoit en effet au moins un entretien par mois avec chaque bénéficiaire. De plus, les personnes en charge des dossiers devront évaluer la situation des bénéficiaires du RSA, s'assurer que ceux-ci procèdent bien à une démarche de recherche d'emploi en vue d'une évolution et d'une régularisation de

leur situation. Un contrat d'engagement réciproque visant à sortir le plus rapidement possible du dispositif de RSA sera d'ailleurs mis en place et permettra d'assurer ce suivi. Parallèlement, les agents du CCAS auront une mission d'accompagnement social. Ils orienteront les bénéficiaires du RSA vers la Caisse d'assurance maladie pour qu'ils puissent obtenir la Couverture Maladie Universelle (CMU) et vers le Centre de prévention et d'examen de santé afin qu'ils puissent y subir un examen médical comme cela est prévu par les textes de loi pour l'ensemble des salariés. Outre le domaine de la santé, les agents pourront les aider dans la recherche d'un logement, notamment par le biais d'un bailleur social.

"En revanche, si l'agent référent estime que le bénéficiaire ne respecte pas son contrat, il pourra être proposé au Conseil Général de prendre toutes les dispositions nécessaires pour que la personne concernée ne soit plus bénéficiaire du RSA" précise Michel Le Carrères.

Désormais, les Compiégnois bénéficiaires du RSA peuvent, grâce à cette convention signée avec le Conseil Général, demander que leur dossier soit suivi, soit par le CCAS situé au rez-de-chaussée de l'Hôtel de Ville, soit par la Maison du Conseil Général, 34 rue Saint-Germain. ■

COMMERCES

Week-end fou pour le début de l'été

Le dernier week-end de juin sera fou, c'est ce que promettent "Les commerçants du centre de Compiègne", association à qui revient la charge d'organiser la traditionnelle braderie de la Saint-Jean.



"Ce week-end fou" débutera le samedi 26 juin avec des prix particulièrement avantageux proposés toute la journée dans les commerces du centre-ville. Le dimanche 27 juin, de 9 à 19 heures, c'est la braderie qui aura droit de cité avec des stands et camelets venus de toute la région et bien sûr la participation des commerces compiégnais. Et ce n'est pas tout, un salon de l'automobile s'installera sur la place du Marché, les Amis des bibliothèques auront leur stand sur la place du Change. Sur la place Saint-Jacques, ce sont les puces des particuliers qui occuperont le terrain tandis que la Croix-

Rouge et Accueil des Villes Françaises seront au rendez-vous sur la place de l'hôtel de ville.

En marge de cette grande braderie du centre, ce week-end fou prendra deux autres formes : d'une part un très important rassemblement de tuning auto élera domicile sur le site de l'ancien 6^e RHC à Margny-lès-Compiègne, d'autre part la traditionnelle course de baignoires sera organisée par l'Amicale des anciens marins de l'Oise. L'occasion de voir des "objets flottants non identifiés" se mesurer pour le plaisir, sur les eaux de l'Oise. ■

Du nouveau !



Agence Marmara, 8 place de la gare.



Minelli, 22 rue Solférino.



Le Riad, restaurant marocain, 1 rue du Port-à-Bateaux.



Brasserie du Nord, 7 place de la gare.

Portes ouvertes à l'ESCC

L'École Supérieure de Commerce de Compiègne organise le 5 juin 2010 une journée Portes Ouvertes de 10h à 16h.

Au cours de cette journée, élèves et parents pourront rencontrer les professeurs, la direction et les élèves des différents cursus.

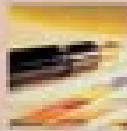
Parce qu'il est primordial pour un futur cadre ou dirigeant d'entreprise de disposer de bases solides, l'E.S.C. de Compiègne vous ouvre ses portes afin de vous insuffler sa nouvelle dynamique.

Rens. au 03 44 38 55 00.



CABINET BARBELET & ASSOCIÉS

EXPERTISE COMPTABLE



EXPERTISE COMPTABLE

Pour assister au quotidien le gestionnaire et l'administrateur de votre entreprise.



COMMISSARIAT AUX COMPTES

Pour répondre à l'obligation de vos déclarations fiscales.



CONSEIL AUX TPE/PME

Pour anticiper et accompagner les axes de développement de votre entreprise.

Membre de l'Alliance
 Membre indépendant de l'Ordre des Experts-Comptables

Siège social - Compiègne :
21 rue de l'Industrie
60200 Compiègne

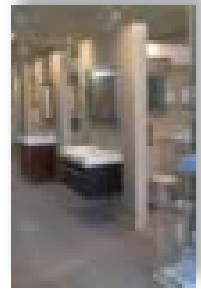
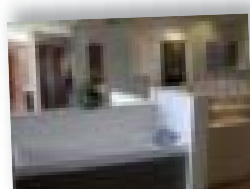
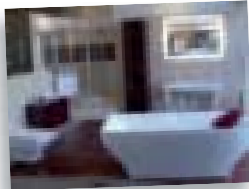
Siège social - Compiègne :
Tel : 03 44 90 385 118
Fax : 03 44 90 385 119

Agence de Grief :
Tel : 03 44 996 895 893
www.cba-a.com



Riche & Sébastien

MATERIELS ET FOURNITURES POUR L'INDUSTRIE ET LE BATIMENT



157, rue de la République - 60280 CLAIROIX
☎ 03 44 90 47 47 - Fax 03 44 90 47 49
E-mail : contact@riche-et-sebastien.fr

Notre salle d'exposition
"Au Fil de l'Eau"

Nos horaires d'ouverture
du lundi au vendredi de 8h à 12h et de 13h45 à 17h30

COMPIÈGNE RÉSIDENTIEL

Les Allées de l'Impératrice
Rue Carnot et Rue des Sablons

**INVESTISSEURS EN 2010
ÉCONOMISEZ JUSQU'À 37%
de votre achat en réduction d'impôts**

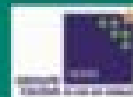
MAISONS INDIVIDUELLES
ET APPARTEMENTS

L'avantage fiscal est considérable : il vous permet de vous constituer à moindre coût un patrimoine et un complément de revenus. Toutefois un bon investissement ne se satisfait pas de cette seule promesse, il doit également satisfaire aux critères qui font la valeur d'un bien immobilier, c'est-à-dire sa situation, la qualité de la construction et la signature du promoteur-construteur.

«LES ALLEES DE L'IMPERATRICE» réunissent tous les atouts d'un bon investissement.

- Une **situation exceptionnelle**, au cœur du quartier résidentiel et à proximité du centre-ville avec son animation, ses commerces et boutiques.
- Une **architecture contemporaine** et le choix des plus beaux matériaux renforcent une atmosphère de qualité de construction et de confort sans égale.
- Après VILLA JOSÉPHINE et VILLAS EUGÈNE qui sont des **références résidentielles** de Compiègne, EIFFAGE IMMOBILIER signe aujourd'hui sa troisième résidence à Compiègne.
- Fort de son **appartenance à un grand groupe** de construction, EIFFAGE IMMOBILIER vous offre toutes les assurances quant à la sécurité et à la pérennité de votre investissement.

03 44 92 17 30 - 03 44 92 56 29



ACTUALITÉ

QUARTIER

Les aménagements à Royallieu-Pompidou

Voirie

Ont été réalisés des travaux d'accessibilité pour personnes à mobilité réduite, rue **Edouard Branly**, ainsi que des travaux de réfection de trottoirs au **collège André Malraux**.

Allée Pierre Coquerel, un caniveau a été remplacé aux abords du centre municipal.

Rue du Four Saint-Jacques, des travaux d'aménagement des fluides (basse tension, télécom, assainissement...), ont également été effectués.

Espaces verts

Square Blaise Pascal, a été aménagée une aire de jeux comprenant la pose de sols souples, de jeux, de mobiliers urbains, d'une clôture et d'un portillon, pour un coût total de 60 200 euros.

Avenue Pierre et Marie Curie : Un accord sera prochainement conclu entre la ville et l'OPAC de l'Oise afin que l'office d'H.L.L.M. puisse disposer gratuitement sur le domaine public d'un espace destiné à la réalisation d'une rampe d'accessibilité pour permettre aux personnes à mobilité réduite habitant l'immeuble "Les Roîtelets", d'y accéder plus facilement. Ces travaux seront réalisés par l'OPAC de l'Oise, dans le cadre de l'aménagement du hall d'entrée de l'immeuble.

Patrimoine et Bâtiments communaux

Au gymnase de Royallieu, l'éclairage a été remplacé.

Côté **rue Personne de Roberval**, la clôture a été prolongée, cinq arbres ont été abattus et une petite butte de terre a été arasée.

Dans le courant de cet été, le revêtement de sol du plateau extérieur sera refait car il est

difficilement praticable compte tenu des fissures et des trous et un tourniquet d'accès sera installé pour que les jeunes du quartier puissent accéder à cet espace de jeux. L'objectif de ces aménagements est de proposer un espace clos pour le gymnase et le plateau sportif extérieur, afin d'éviter le stationnement sauvage, la promenade des animaux de compagnie et ainsi diminuer la charge d'entretien des buttes de terre. Coût total des travaux : 80 000 euros.

Les peintures et les sols du local de l'**Eglise Notre Dame de la Source** ont par ailleurs été rénovés pour un montant de 16 627 euros.

Espace cyber-base Pompidou

Environ 1 000 personnes fréquentent la cyber-base du quartier Pompidou ; près de 725 visites y sont recensées chaque mois. 80 % de ces visiteurs sont du quartier ; 15% de l'A.R.C. 30 % des visiteurs viennent pour les ateliers et les travaux pratiques ; 70 % fréquentent la cyber-base durant les accès libres. La cyber-base Pompidou est la plus fréquentée des trois espaces cyber-base. Elle représente 43 % des inscrits.

Université de technologie

L'UTC envisage de réaliser prochainement, sur les terrains du Centre de Transfert et du Centre de Recherche, de nouveaux aménagements destinés à l'innovation et à la recherche.

Dans un premier temps, un bâtiment abritant le pôle d'innovation, dans le domaine des transports, devrait voir le jour, avenue de Landshut. D'une superficie de 5 000 m², ce bâtiment R+2 sera destiné à accueillir des chercheurs, des étudiants et des industriels pour travailler sur des projets de recherche et de développement technologique.

Le coût de cette réalisation est d'environ 13 millions d'euros.

Le permis de construire est actuellement en instruction.

Dans un second temps, un autre bâtiment, toujours situé sur les terrains du centre de Transfert, d'environ 3 500 m² sera voué au Génie Informatique, pour une dépense de l'ordre de 10 millions d'euros.

Enfin, un programme de réhabilitation du Centre de Recherche de Royallieu donnera une nouvelle jeunesse à ce site universitaire. Près de 20 millions d'euros y seront consacrés. L'A.R.C. participe à ce financement.

L'U.T.C. représente aujourd'hui plus de :

- 4 200 étudiants ;
 - 750 employés ;
 - 15 000 diplômés, depuis sa création ;
 - 80 % des étudiants trouvent leur premier emploi avant l'obtention de leur diplôme.
- L'U.T.C. a un rayonnement international avec plus de 186 partenariats, elle est en liaison avec d'autres universités étrangères : aux Etats-Unis, en Chine, etc... Son budget annuel représente plus de 85 millions d'euros.

C'est la première école d'ingénieurs post-bac. Son ambition est d'atteindre une taille critique de l'ordre de 5 000 étudiants. Elle envisage d'introduire de nouvelles méthodes et de nouveaux programmes pédagogiques et d'accentuer la recherche interdisciplinaire, de renforcer son réseau et son partenariat international. Enfin, l'U.T.C. entend jouer un rôle actif dans le développement régional et dans les deux pôles de compétitivité, agro-ressources et transports.

Sécurité

Le système de vidéosurveillance qui a été installé dans ce quartier est dorénavant relié au P.C. de la Police Municipale. ■



Réalisation d'une rampe d'accessibilité pour les personnes à mobilité réduite habitant l'immeuble "Les Roîtelets".



La cyber-base du quartier Pompidou.



Le système de vidéosurveillance est désormais relié au P.C. de la Police Municipale.

TRAVAUX EN CENTRE-VILLE

Circulation perturbée à partir de la mi-juin

Aménagement des réseaux d'assainissement rue de Pierrefonds et rue St-Lazare.

Les réseaux d'assainissement vont être élargis rue St-Lazare et rue de Pierrefonds pour être reliés au dispositif du bassin d'orages de la rue de l'Oise.

La rue Saint-Lazare sera alors fermée (sauf pour les riverains) du collège Jacques Monod au carrefour menant à la rue de Pierrefonds du **14 juin au 9 août**. L'arrêt de bus situé au niveau du collège sera momentanément déplacé au niveau du débouché de la rue de Lancry.

La rue de Pierrefonds sera quant à elle fermée du 5 juillet au 23 août.

Le chantier s'achèvera par la réalisation des canalisations au débouché des rues de Pierrefonds et Saint-Lazare.

La circulation rues Victor Hugo et Vermenton sera perturbée du 23 août au 3 septembre en raison de ces ultimes travaux.

Place Saint-Clément : nouvelles canalisations pour le bassin d'orages de la rue de l'Oise.

Le carrefour à l'angle de la rue de Bouvines et de la rue d'Austerlitz (devant la place St-Clément) sera fermée du **19 au 30 juillet**. Il s'agit de la dernière phase des travaux réalisés rue d'Austerlitz en avril et mai derniers. La circulation sera donc déviée rues de Bouvines et d'Austerlitz.

Un giratoire pour le nouveau quartier de la ZAC des Deux Rives.

Un giratoire donnant sur la future ZAC des Deux Rives, rive droite, va être aménagé en juillet et août à l'angle des rues de Noyon et de Clermont, c'est-à-dire en bas du pont enjambant la voie ferrée. Pendant toute la durée des travaux, la circulation ne sera pas coupée mais difficile. Il s'agit du premier chantier important constituant la création du quartier du nouveau pont sur l'Oise. ■

ENVIRONNEMENT

Réduisez vos déchets !

Participez à la grande enquête "foyers témoins" organisée par l'ARC, le SMVO (Syndicat Mixte de la Vallée de l'Oise) et l'ADEME (Agence de l'Environnement et de la Maîtrise de l'Énergie). Une grande enquête est lancée sur le territoire de l'agglomération.

Elle vise à mieux connaître les quantités de déchets que les foyers du territoire produi-

sent et permet également de mieux identifier les gestes de prévention. Les participants à cette grande enquête deviendront des foyers exemplaires et leurs témoignages sensibiliseront l'ensemble des concitoyens. Pour mesurer l'impact de la démarche, les participants devront peser leurs déchets jetés durant 3 mois à l'aide d'un outil mis à leur disposition. ■

Notre mission, si vous l'acceptez...

Inscrivez-vous à l'opération "foyers témoins" avant le 22 juin 2010

Nom : _____ Prénom : _____
 Adresse : _____
 Commune : _____
 Code postal : _____ Tél : _____
 Mail : _____

Coupez à retourner à l'ARC avant le 22 juin 2010

ARC - Service Technique
 Place de l'Hôtel de ville - BP 10 017 - 60321 Compiègne Cedex
 Renseignements : 03 44 40 76 33

Et il faut aussi que le meilleur déchet est celui que l'on ne produit pas....

DOSSIER



Découvrez en famille le Compiégnois, le long des 57 km de pistes cyclables en forêt ou sur les bords de l'Oise.

DÉCOUVREZ LES TRÉSORS DE COMPIÈGNE RENDEZ-VOUS À L'OFFICE DE TOURISME !

Entre Oise et forêt, Compiègne ville royale, puis impériale fut le théâtre d'événements majeurs de l'histoire de France. La ville offre à ses habitants et aux touristes de magnifiques possibilités de détente et de culture. Voyage dans l'histoire par la visite de monuments historiques prestigieux ou voyage récréatif au sein de la forêt domaniale de 14 400 hectares, Compiègne et sa région vous invitent à passer d'agréables moments en famille.

"L'Agglomération de la Région de Compiègne s'est dotée de la compétence tourisme en janvier 2009. Il s'agit d'un signe fort de l'engagement de notre agglomération dans une démarche volontaire et ambitieuse de promotion touristique" indique Thierry Hochet, vice-président de l'agglomération, président de la commission tourisme.

"Cette décision est le résultat d'un important travail réalisé en amont, à l'échelle du Pays du Compiégnois. Ce Pays regroupe les communautés de communes de la Plaine d'Estrées, de la Basse Automne, du Canton d'Attichy, de



Peintures, vases grecs, tableaux, arts de la table au musée Vivienel

l'ARC et la commune de Lachelle. Désormais, un schéma de développement touristique définit les axes forts de la politique à mener dans ce domaine" précise l'élu.

Ainsi, l'ARC travaille sur le développement de l'offre d'hébergement, véritable maillon faible du Compiégnois et parallèlement propose de nouveaux concepts touristiques et culturels structurants et attractifs. Concrètement, les différents offices de tourisme du territoire coordonnent leurs actions et leurs moyens. La Taxe de séjour a été mise en place, ce qui permet à l'Office de tourisme de réinvestir dans des actions de promotion du territoire.

Enfin, des études sont en cours pour la réalisation d'une aire destinée à l'accueil des campings-cars, pour la remise aux normes et l'amélioration du port de plaisance (électricité, ponton), et pour la promotion d'un projet privé pour la création d'un camping.

"La machine est maintenant lancée. Les résultats seront sûrement rapidement au rendez-vous" conclut Thierry Hochet.

➤ Prenez votre passeport Culture et Loisirs

Cette année, l'Office de Tourisme de l'Agglomération de Compiègne propose un passeport Culture et Loisirs à 6,50 euros. Il donne accès aux différents musées de la ville et à des tarifs réduits pour les entrées au Palais Impérial et au Château de Pierrefonds. Côté loisirs, des tarifs préférentiels

“

L'Office de Tourisme à l'assaut de l'été

”



Le Palais Impérial, à découvrir tout au long de l'année et à redécouvrir lors des expositions temporaires.

sont accordés sur un vol ULM, sur la location d'un pédalo et d'un vélo à l'embarcadère de Pierrefonds et des réductions sont également prévues sur la location de vélos "Picardie Forêt Verte", sur l'entrée au Bowling, laser, au Monde de Lili et au Grimp à l'arbre situé à Vieux-Moulin. **Ce passeport Culture et loisirs est en vente aux Offices de Tourisme de l'Agglomération de Compiègne et de Pierrefonds.**

Le Palais Impérial

Ce dernier château royal fut construit au XVIII^{ème} siècle. Restauré sous Napoléon 1^{er}, il connut son âge d'or sous le Second Empire où Napoléon III et l'impératrice Eugénie y organisèrent les fameuses "Séries de Compiègne". Princes, ambassadeurs, ministres, maréchaux et de très nombreuses personnalités du monde littéraire, artistique et scientifique s'y retrouvent. Le faste de cette époque nous étonne tout au long de la visite du Palais. N'oubliez pas également la visite du parc et découvrez les grenadiers torsadés vieux de 200 ans et les quelques 140 essences du parc.
Rens : 03 44 38 47 02

Le Château de Pierrefonds

Ce célèbre château au cœur de la forêt domaniale fut reconstruit par Viollet-le-Duc pour Napoléon III. L'ancienne forteresse médiévale de Louis d'Orléans impose sa silhouette majestueuse. **Rens : 03 44 42 72 72**

Les musées municipaux

Le musée **Antoine Vivenot** abrite une magnifique collection d'art et d'archéologie dont un exceptionnel ensemble de vases grecs. Dans le parc, quelques arcades du cloître de l'ancien couvent des Jacobins offre une belle vue sur l'Oise. **Rens 03 44 20 26 04.**

Plus de 100 000 figurines militaires et civiles sont regroupées dans l'original **musée de la Figurine Historique**. Des scènes vivantes et des reconstitutions de batailles donnent une nouvelle approche de l'histoire. **Rens 03 44 40 72 55.**

Le **Mémorial de l'Internement et de la Déportation-Camp de Royallieu** est situé dans l'ancienne caserne de Royallieu construite en 1913 et qui regroupait alors 25 bâtiments. De 1941 à 1944, elle fut transformée par l'armée allemande en l'un des principaux camps de transit de France. Près de 45 000 personnes y ont été acheminées. **Rens 03 44 96 37 00**

La clairière de l'Armistice

L'Armistice y fut signé le 11 novembre 1918 dans un wagon identique à celui encore exposé aujourd'hui. De nombreux

objets y témoignent de l'histoire dramatique du XX^{ème} siècle.
Rens 03 44 85 14 18

➤ Découvrez autrement le Compiégnois !

Tous à vélo !

Au travers des 57 km de pistes cyclables aménagées par l'ARC, vous pouvez circuler dans la forêt ou sur les bords de l'Oise. L'une des pistes les plus agréables, celle de Compiègne à Pierrefonds (avec retour par Saint-Jean aux Bois) propose une promenade de 25 km.



Venez vous aérer !

Besoin d'oxygène, de grands espaces, de liberté... de calme, de paix, de repos. La Forêt de Compiègne, profonde et majestueuse, vous attend. Afin de faciliter la chasse à courre pratiquée par les rois, la forêt est percée depuis François I^{er}, Louis XIV et Louis XV, d'un dense réseau de voies et de carrefours aux poteaux typiques dessinés, sous Charles X. Maisons forestières, étangs, arbres remarquables offrent aux visiteurs l'occasion de promenades toujours renouvelées. L'Office National des Forêts organise avec l'Office de tourisme des sorties à thème. Dès le petit matin vous partirez à la recherche de champignons et tard le soir vous viendrez écouter le cerf bramer et découvrir la chauve-souris, animal fascinant et méconnu. ■

Visites "Pas à pas, au cœur de la nature..."

10 euros par personne (gratuit pour les enfants de moins de 6 ans) :

Samedi 12 & 26 juin : découverte nocturne

Samedi 4, 11 & 18 septembre : découverte des champignons

Samedi 4, 11, 18 et 24 septembre : sortie nocturne brame

Vendredi 10, 17, 24 septembre : sortie nocturne brame

Samedi 12 juin : rôle de l'ONF et gestion de la forêt

Renseignements : 03 44 40 01 00

Visites de la ville par l'Office de Tourisme

5 euros par personne (gratuit pour les enfants de moins de 12 ans)

Dimanche 6 juin : remparts de la Ville

Dimanche 13 juin : visite de la ville sur le thème : les hommes célèbres

Dimanche 20 juin : visite de la ville sur le thème : le commerce à Compiègne

Dimanche 4 juillet : Hôtel de Ville

Dimanche 11 juillet : visite de la ville sur le thème : les hommes célèbres

Dimanche 15 août : ville Historique

Dimanche 22 août : visite de la ville sur le thème : les Carmélites

Dimanche 29 août : les bords de l'Oise

Dimanche 5 septembre : visite de la ville et Haras National

Dimanche 12 septembre : les abords du palais

Samedi 18 septembre : journées du patrimoine

Dimanche 19 septembre : journées du patrimoine

Dimanche 26 septembre : visite de la ville et Haras National

Dimanche 3 octobre : les remparts de la Ville

Dimanche 10 octobre : visite de la ville et Chapelle Saint-Nicolas

Renseignements : 03 44 40 01 00

Réserver son hébergement en quelques clics

La centrale de réservation d'hébergement sur le site Internet de l'Office de Tourisme de l'Agglomération de Compiègne permet désormais au visiteur d'effectuer sur www.compiègne-tourisme.fr la réservation de son hôtel, résidence hôtelière, gîte ou chambre d'hôtes selon plusieurs critères : date de séjour, nombre de nuitées, nombre de personnes.

L'internaute désireux de séjourner dans le Compiégnois peut également préciser les caractéristiques de l'hébergement, le géo-positionnement, le descriptif de la chambre... Une fois les critères déterminés, la liste des hébergements disponibles apparaît. L'internaute peut alors effectuer son choix en fonction des tarifs, des équipements puis valider sa commande et effectuer son paiement en ligne. Le client reçoit ensuite une confirmation de sa réservation par mail.

Compiègne dispose d'une capacité de 820 chambres dans les différents hôtels du territoire et une centaine de restaurants proposent des menus de qualité à tous les prix.



Scène de guerre au musée de la Figurine Historique



Centre REGIONAL DE LA LITERIE

**CANAPÉS LITS
MEUBLES
DÉCORATION
BERGÈRES
LITS GIGOGNE
LITERIE FIXE ET ÉLECTRIQUE
BANQUETTES
TÊTES DE LITS**


*Venez découvrir
notre nouvelle collection Printemps*







1, rue Notre Dame de Bon-secours - Centre ville de Compiègne - (sur Parking Boulevard) **COMPIEGNE - 03 44 20 62 62**



**INTERNET,
pourquoi pas vous !**

Pertinence
est là pour vous aider
pas à pas dans cette nouvelle
aventure informatique.

03 44 42 31 18 - 06 33 18 90 34

PERTINENCE Entreprise - 6, rue de Vermenton 60200 Compiègne

**Bénéficiez de
50% de réduction
d'impôt**



4 bis, rue des Domeliers
60200 COMPIEGNE
Tél: 03 44 40 02 46



www.agencedelaposte-immobilier-compiegne.fr

**5MN À PIED
DU CENTRE**



COMPIEGNE – Proche centre
Appartement T4 (83 m²) rénové: entrée, séjour (30 m²), 2 chambres, dgt, cuisine, dressing, SDD, WC, placards. Cave et parking. Fenêtres DV, parquets.

225 000 € FAI – réf 286

**COUP DE
CŒUR**



10mn EST DE COMPIEGNE
Maison en pierre de 6 P (135 m²) en TBE: séjour (35 m²) avec chem, cuisine équip et amén moderne HDG, 4 chambres, SDB, salle d'eau, 2 WC. Buanderie, 3 garages. Cave. Jardin clos à l'abri des regards.

223 500 € FAI – réf 332

**TRANQUILLITÉ
ASSURÉE**



PIERREFONDS - Le Rocher
Maison indiv T8 (340 m²) sur 2292 m² de terrain : entrée, séjour (80 m²), cuisine équip et amén, 5 chambres, suite parentale, 5 SDB avec WC, dressing, WC, garage double. Piscine chauffée. Terrasse sur jardin arboré.

931 000 € FAI – réf 345

**AUCUN
VIS-A-VIS**



10mn DE COMPIEGNE
Maison en pierre (200 m²) : entrée, séjour avec cheminée (43 m²), cuisine équip et amén, 5 chambres dont une en RDC, bureau, SDD, SDB, 2 WC, grenier isolé aménageable. Garage 2 VL. Cave. Jardin clos de 1500 m².

420 000 € FAI – réf 296

sanofi aventis

L'essentiel c'est la santé.

Sanofi-aventis recherche et développe des médicaments et des vaccins accessibles au plus grand nombre, pour améliorer la vie.



Sanofi-aventis Compiègne
48 route de Compiègne au Parc - BP 10000
60200 Compiègne cedex
Tél : 03 44 20 62 62 - Fax : 03 44 20 62 63
Email : compiègne@sanofi-aventis.com



Le site de Compiègne est spécialisé dans la fabrication et le conditionnement des médicaments de formes solides orales (comprimés, gélules, prodoxal).

50% de sa production est exportée vers tous les marchés mondiaux dont les Etats-Unis (agréé FDA) et le Japon.

Pour plus d'informations sur notre Groupe consultez notre site www.sanofi-aventis.com

PORTRAIT

Plus fort que ses muscles

Souffrant d'une myopathie, le nageur Jérôme de Meyere est devenu, cet hiver, Champion de France de natation handisport sur 200 mètres nage libre. Meurtri mais loin d'être détruit, ce jeune homme enthousiaste de 31 ans dévore la vie et espère bien décrocher un nouveau titre à l'occasion des championnats de France d'été qui se dérouleront les 5 et 6 juin à Saint-Brieuc.



Champion de France de natation handisport, Jérôme de Meyere s'entraîne dans les piscines de Compiègne.

Par moment, il n'est plus capable de sourire, et c'est sans doute là sa principale souffrance. D'abord engourdis, puis ankylosés, peu à peu ses muscles ne répondent plus. Jérôme de Meyere souffre d'une myopathie, une de ces maladies au nom étrange : la Maladie des Ceintures. "Ça a commencé il y a

une dizaine d'années" explique-t-il. "D'abord je ressentais quelques douleurs dans les épaules, mais j'attribuais cela à la fatigue. Mais comme ma mère et ma grand-mère sont atteintes de myopathie, j'avais un doute. Et en 2007, après des examens, le verdict est tombé". Sportif depuis son enfance, Jérôme

décide alors de s'investir dans la natation. "J'ai toujours aimé nager, mais le choix de la natation s'est vite imposé, car dans l'eau je suis porté, et j'en oublie un peu mes douleurs". Au rythme de deux entraînements par semaine, les qualités de Jérôme ne tardent pas à se révéler d'elle-mêmes. "Jérôme a une volonté énorme" confie son entraîneur et mentor Yosniel Padron Gonzalez. Pour son premier grand rendez-vous national à Amiens, le nageur de Jeunesse et Natation Compiègne a fait fort en décrochant le titre de champion de France sur 200 mètres nage libre et trois médailles d'argent. Une réussite qu'il dédie à son entraîneur et à son club : "On s'est bien trouvé avec Yosniel, il sait me pousser. Jeunesse et natation est comme une grande famille pour moi, je suis heureux de pouvoir discuter avec tout le monde après l'entraînement. Ici, mon handicap ne fait pas peur aux autres".

L'envie de faire du sport plus forte que tout

Nager : une bouffée d'oxygène dans une vie de douleurs. "J'adore la compétition, sentir la vitesse de l'eau, pousser de toutes mes forces sur le mur lors du virage, sentir mon corps en action, et pourtant en même temps j'ai peur de me blesser par moment, mais l'envie de faire du sport reste plus forte. Je ne veux pas rester

sans rien faire, je veux aller jusqu'à mes limites".

Jérôme aime la vie, et ça se voit. Le regard plein d'enthousiasme, il parle de ses projets, nombreux et étonnants. Se qualifier aux Jeux Paralympiques de Londres, chanter avec un groupe de variétés-rock, peindre, car notre sportif est aussi artiste, sauter en parachute et, cerise sur le gâteau, participer à Pékin Express.

La maladie semble évoluer lentement chez lui, il conserve en effet un tonus musculaire important. Aujourd'hui il nage uniquement grâce à la force des biceps du bras et des quadriceps des cuisses. Les muscles de ses membres supérieurs ne devraient en principe plus fonctionner et son aisance dans l'eau ne cesse de surprendre les médecins. La natation, et surtout le mental, y sont probablement pour quelque chose car Jérôme est à lui tout seul un bel exemple de volonté et de joie de vivre. "Je veux donner des idées à des personnes handicapées ou malades. Je veux leur servir d'exemple pour les aider à franchir le pas et oser faire des choses". De l'audace, toujours de l'audace..., à tel point qu'il a été choisi pour participer à un essai thérapeutique sur la myopathie auprès de l'hôpital de Montpellier. Le jeune homme est ravi de cette nouvelle perspective. ■

Fête des pères le 20 juin

Rampazzo
Bijouterie - Joaillerie
Compiègne

La Guide des Orfèvres

LABORATOIRE D'AUDITION BENOIT
Le sens de l'écoute

N°1

Nous vous informons que
le Laboratoire d'Audition Benoit
a été élu :

Audioprothésiste français de l'année 2009.

30, rue d'Austerlitz | 60200 Compiègne
Tél : 03 44 86 30 09

Qualité Audition Conseil

CHARME ET PRIVILÈGE D'UN CADRE D'EXCEPTION

L'Hostellerie du Royal-Lieu ***
COMPIÈGNE

HÔTEL
RESTAURANT GASTRONOMIQUE
SALLES DE SÉMINAIRE
MENU À PARTIR DE 30€
COURS DE CUISINE
CAVE DE DÉGUSTATION
LES VENDREDIS MUSICAUX

Venez profiter de notre terrasse ombragée

9, rue de Senlis - 60200 Compiègne
Tél : 33 (0)3 44 20 10 24 - Fax : 33 (0)3 44 86 82 27

www.host-royallieu.com
email : hostellerieduroyallieu@orange.fr

CHÂTEAUX HÔTELS COLLECTION



-25%
 sur TOUTES les MARQUES
 de LUNETTES de SOLEIL

COMPIÈGNE

CENTRE D'AUDITION

63, rue de Paris ou 1, place de l'Ancien Hôpital
 À côté de Picard

03 44 20 10 45

Bus : 3 et 4 Bellicart - BI Pascal - arrêt : Ancien Hôpital
 Parking : Places disponibles à proximité du magasin (Public extérieur)
 Vous accueille du lundi au samedi de 10h à 19h sans interruption.



COMPIÈGNE ZAC JAXX VENETTE

57, avenue de l'Europe - À côté du magasin France
 Telecom Orange et derrière Conforama

03 44 44 34 44

Bus : 6 et 7 - arrêt : Monet
 Parking : Réservé à notre clientèle
 Vous accueille du lundi au samedi de 10h à 19h sans interruption.



nouveau
 service offert dans nos
CENTRES D'AUDITION
OPTICAL CENTER

OPTICAL CENTER
 Votre solution auditive
 au meilleur prix
 bilan réalisé par
 des professionnels
 de l'audition

Test auditif GRATUIT

www.optical-center.com

270 magasins en France
www.optical-center.com



Optical Center - collection applicable sur les prix. © 2011 Optical Center. Tous droits réservés. Compiègne et Compiègne-Zac Jaux Venette. Photos non contractuelles. Magasin illustré.

EXPRESSION LIBRE

MAJORITÉ

Retraites : un consensus possible ?



Au moment où s'engage cet important débat sur l'avenir de nos retraites, j'ai du mal à comprendre l'aveuglement de certains qui érigent en tabou cette doctrine selon laquelle l'âge légal de départ

doit rester fixé à 60 ans, quoiqu'il arrive. Si nous voulons sauver notre régime par répartition "à la française", les pistes de réflexion sont assez réduites si l'on veut rester pragmatique : on diminue le montant des pensions, on augmente celui des cotisations ou on allonge la durée de celles-ci. La diminution du montant des pensions a d'ores et déjà atteint un seuil au-delà duquel il n'est pas sérieux d'aller : la revalorisation annuelle des pensions de nos aînés ne couvre pas l'inflation, aussi minime soit-elle ; je suis pour ma part effaré quand j'entends dire que le montant moyen des retraites est, selon les sources, entre 1000 et 1300 euros dans notre pays

L'augmentation des cotisations n'est guère plus envisageable : elle "plomberait" un peu plus la compétitivité de nos entreprises, alors même que nous avons, je crois, le taux de cotisation le plus élevé d'Europe. Reste l'allongement de la durée des cotisations, ce qui a déjà été initié avec la réforme consistant à augmenter progressivement le nombre de trimestres à cotiser pour bénéficier du "taux plein" ; mais il faut aller au bout de cette logique, et repousser au minimum à 62 ans l'âge minima de départ, tout en intégrant, pour certains métiers, le facteur "pénibilité du travail", pas ou à tout le moins pas assez pris en compte actuellement.

Est-il normal de mettre à la porte des salariés en raison de leur âge, alors que l'espérance de vie à 60 ans est de 22 ans pour les

hommes et de 27 ans pour les femmes ? Est-il normal de se priver de la compétence et de l'expérience de "seniors" à point tel que seuls 36 % d'entre eux sont encore en activité et que la moyenne européenne frôle les 45 % ?

C'est un véritable gâchis humain, c'est aussi une charge absurde pour nos finances publiques.

On ne pourra pas non plus étudier la question de l'égalité de traitement entre public et privé, que, par manque de courage politique, on a consciencieusement laissé de côté jusqu'à présent : l'équité commande de se poser la question à la fois de la durée des cotisations, mais également et surtout de l'assiette de calcul des pensions : lorsque j'ai commencé à travailler en 1974, on me disait : en tant que cadre dans une entreprise, ta retraite sera sensiblement égale à 70% de ton dernier salaire ; dans la pratique, elle sera calculée sur mes 25 "meilleures années", ce qui m'assurera un peu moins de 40 % au lieu des 70 annoncés... ; ceux de mes amis qui ont choisi la fonction publique partiront avec une pension assise sur leur traitement des 6 derniers mois...cherchez l'erreur !!!!

Nous sortons d'un débat sur l'identité nationale, mal perçu par certains, inutile pour d'autres, source de polémiques politiques en période électorale, et surtout de divisions.

Pourquoi ne pas organiser un débat national sur l'avenir des retraites, qui pourrait être, à la différence du précédent, source de consensus ?

Eric HANEN
Adjoint au maire
délégué à la Voirie et
à l'Aménagement urbain

Femmes victimes de violences



Trois décès de femmes par semaine en France sont dus aux victimes de violences conjugales ou familiales (je pense aux mères victimes). C'est inacceptable, intolérable, ces actes

sont liés tous directement à un contexte historique structuré par la domination des hommes sur les femmes et découlent principalement des inégalités dans les relations entre les sexes.

Toutes références liées au culturel, aux coutumes, aux traditions ne sont en aucun cas entendables et ne constituent pas des circonstances atténuantes.

Ce préambule nous amène à réfléchir sur la violence des hommes ou même des adolescents, pour qui la normalité est "la domination des femmes" à n'importe quel prix et selon tous les "moyens" imaginables.

Nous ne pouvons pas laisser faire, ni d'admettre, au nom de quelle liberté de pensée ! De quelles religions, de quelles coutumes etc. Je pense aux pratiques de mutilations sexuelles plus fréquentes que ne laisse penser le quotidien qui sont le fruit de traditions archaïques blessant à jamais physiquement mais aussi psychologiquement des jeunes filles et des femmes au sein de leur Moi profond.

Plus jamais, il ne faut accepter qu'une personne souffre dans sa chair, mais aussi dans sa tête et dans sa vie au nom de la domination hommes / femmes.

Toutes les couches de la société sont concernées par ce fléau, les comportements psychologiques de domination sont

possibles à tous les niveaux de valeurs et ce ne sont pas forcément les "ivrognes" qui maltraitent.

D'autres le font avec d'autres moyens parfois plus consciemment préparés. La souffrance psychologique est plus difficile à reconnaître mais elle n'est pas moins traumatisante simplement cachée.

Porter plainte est un acte très difficile, qui doit être accompagné d'un accueil et d'une écoute tout à fait adaptée, de façon à pouvoir aider au plus près ces personnes blessées très fragilisées.

C'est dans cette optique que le CCAS de la ville de COMPIÈGNE a ouvert depuis décembre 2009 un centre d'accueil d'urgence pour les femmes victimes de toutes violences (C.A.U.F.).

Cette création s'intègre depuis lors dans un ensemble d'accueil et d'hébergement d'urgence et de réinsertion sociale.

L'engagement de la ville se déroule en 4 pistes d'aide :

1. Un engagement aux côtés des femmes,
2. Un soutien spécialisé pour les accompagner,
3. Des accueils d'urgence de nuit comme de jour avec leurs enfants,
4. Des actions de prévention de sensibilisation par l'ensemble des acteurs sociaux et des acteurs de la société civile (Parquet, Magistrats, Commissariat de police...)

La violence est intolérable, insupportable ; ne rien faire, ne rien dire est inadmissible, un certain nombre d'associations nous aident et nous les aidons, pour que puissent progresser aide et soutien, compréhension et accompagnement.

Geneviève POUYET-TRUCHOT
Conseillère municipale déléguée
auprès du vice-président
du Centre Communal d'Action Sociale

OPPOSITION

Sauvons les Dianes ! Mais épargnons-nous les larmes de crocodile !

Le cinéma de centre ville "Les Dianes" cesserait son activité dans les mois à venir.

C'est une très mauvaise nouvelle, pour l'animation culturelle de Compiègne, pour l'attractivité du centre ville, les cafés, les restaurants, les commerces et bien sûr pour les cinéphiles.

Comment en est-on arrivés là ? Retour sur les conséquences d'une mauvaise décision

Il y a 10 ans, les propriétaires des Dianes souhaitent, pour développer leur activité, ce qui est bien légitime, un nouvel ensemble de salles de cinémas. Les Dianes répondent difficilement aux exigences des salles modernes (accessibilité, stationnement, confort, qualités techniques...). Construire était plus pertinent que rénover. Personne n'ignorait cependant que la création d'un multiplexe entraînerait inéluctablement la fermeture des Dianes.

Plusieurs emplacements étaient possibles : les terrains du 51^{ème} RT qui accueillent le nouveau quartier Royallieu, ceux laissés vacants par le déplacement d'activités comme, plus tard la clinique Saint Côme,

des espaces à proximité de la gare et de l'Oise et enfin, la ZAC Jaux Venette.

A cette époque, un débat s'est installé entre P. Marini et l'opposition. Nous proposons de choisir un site le plus proche possible du centre ville, de façon à maintenir le cinéma dans la ville. Nous mettions en avant les inconvénients nombreux de la ZAC de Jaux (qui avait la préférence du Maire) : cinéma accessible uniquement en voiture, éloignement de toute zone d'habitation, standardisation de la culture/consommation, effets négatifs sur le centre ville... Nous mettions en valeur les choix des autres villes moyennes d'installer leurs multiplexes en centre ville (Saint Quentin, Beauvais, Lorient...) et le bilan négatif que tiraient, déjà, les urbanistes des multiplexes excentrés.

Comme souvent, le dialogue est impossible et l'obstination du Maire l'a emporté sur le bon sens. Pour lui, la culture populaire, et le cinéma en fait partie, est une nuisance qui doit être exilée le plus loin possible des habitants. Il a donc donné son accord pour la construction du multiplexe là où il est aujourd'hui. En 2000, il a été choisi à

Compiègne, une politique d'aménagement des années 80 ! 10 ans plus tard, à force d'opposer dynamisme et tranquillité, le centre de Compiègne est en voie de mourir d'ennui, de désaffection. Les commerces restent vacants, les cafés et les restaurants dépérissent et ferment. Compiègne devient une ville dortoir, déshumanisée, dans laquelle, l'activité a été déplacée sur les zones commerciales.

Mais, déjà en 2000, une pétition a circulé, les élections municipales de 2001 approchant, la Municipalité a passé une convention avec les propriétaires des Dianes. La ville leur a apporté une subvention de fonctionnement en échange du maintien des salles de centre ville.

Cette convention a permis de gagner du temps et de repousser la fermeture. Entre temps, le multiplexe s'est agrandi et il est clair que pour les exploitants des Dianes, c'est "là haut" que se fait le développement.

Et maintenant, comment fait-on ?

Nous proposons d'ouvrir avec les citoyens et les élus un débat sur la politique culturel-

le de la ville, le décloisonnement entre les différentes offres culturelles, de masse, populaires, d'excellence et la place du centre ville dans l'identité compiégnaise.

Nous refusons que la fermeture des Dianes soit une fatalité.

Nous ne nous résolvons pas à voir les Dianes devenir une nouvelle galerie commerciale, comme on l'entend dire.

Nous pouvons, élus municipaux, porter des propositions, mais c'est d'abord aux Compiégnois de se faire entendre et d'obtenir une table ronde réunissant tous les intéressés pour envisager ensemble les voies et moyens nous permettant de conserver des salles de cinéma et une programmation attractive et de qualité aux Dianes

Une association s'est formée. Bravo à celles et ceux qui en ont pris l'initiative.

La pétition pour "Sauver les Dianes" est accessible en ligne : <http://sauvonlesdianes.jaffredo.com/>

Laurence ROSSIGNOL, Frédéric PYSSON, Solange DUMAY, Olivier KOVAL, Anne SERRET, Michel FUMAGALLI, Théodora GOMA-BALLOU

JEUNESSE

Centres aérés de juillet-août : inscrivez votre enfant !

Pour les centres aérés de cet été, l'inscription des enfants est obligatoire. Celle-ci doit être effectuée en mairie avant le 18 juin.



Centres aérés de juillet-août : inscriptions avant le 18 juin.

Pour une première inscription, il convient de fournir une copie de l'avis d'imposition 2008, d'un justificatif de domicile de moins de 3 mois, du livret de famille complet, ainsi que le numéro d'allocataire CAF.

S'il s'agit d'un renouvellement d'inscription, l'avis d'imposition 2008 et un justificatif de domicile datant de moins de trois mois uniquement, sont à transmettre au service de la Vie scolaire de la mairie.

A noter que si le service ne dispose pas des renseignements concernant les ressources des familles, préalablement à la participa-

tion des enfants dans l'un des centres aérés choisis, le tarif maximum sera appliqué.

Pour juillet et août, un acompte correspondant à une ou deux semaines de fréquentation sera demandé lors de l'inscription de l'enfant. Sans inscription et sans versement de cet acompte, l'enfant ne pourra bénéficier des centres aérés de cet été.

Les inscriptions pourront se faire par mail : sylvie.zucchi@mairie-compiegne.fr
Le chèque devra impérativement être adressé par courrier, l'inscription étant effective à réception de celui-ci. ■

L'été avec les associations compiégnaises



Photo La Joie des Gosses

L'association **La Joie des Gosses** organise plusieurs séjours :

- des colonies pour les enfants de 6 à 11 ans et des camps pour les préados de 12 à 14 ans, du 7 au 27 juillet et du 29 juillet au 18 août à Saint-Sulpice Le Verdon en Vendée,
- un centre Petite enfance pour les 4-7 ans, du 1^{er} au 13 août à Haute Epine dans l'Oise.

Rens. et inscriptions auprès de l'association, square des acacias, 1 rue Fleurie à Compiègne, tél. 03 44 20 37 37.

Les **Sœurs Franciscaines** proposent des centres de vacances pour les filles de 4 ans à l'adolescence :

- du 5 au 26 juillet, un centre pour les 4-10 ans dans la Manche, un autre pour les 10-12 ans dans les Côtes d'Armor et un séjour pour les 13-16 ans dans le Finistère
- du 27 juillet au 14 août, un centre pour les 8-16 ans à La Croix Fry (Haute-Savoie)
- du 29 juillet au 14 août, un camp spirituel

pour les plus de 17 ans dans les Côtes d'Armor.

Rens. et inscriptions auprès de l'Association Louis de Bretagne - Les Sœurs Franciscaines - 24 rue des Veneurs à Compiègne, tél. 03 44 23 21 14.

Les **Eclaireurs et Eclaireuses de France** organisent des séjours à thèmes :

- du 9 au 29 juillet, du 16 au 29 juillet, du 2 au 22 août et du 9 au 22 août : Arts Visuels à Argelès Sur Mer et Contes et Légendes marines à Pen Bé, pour les 7-13 ans
- du 9 au 29 juillet et du 2 au 22 août : Multiactivités à Pradelles pour les 7-13 ans ainsi qu'en Lozère et Haute-Loire pour les 14-17 ans
- du 2 au 22 août : Tour des Pyrénées (itinérant France/Espagne) et Côte et Iles Vendéennes (itinérant), pour les 14-17 ans.

- Des séjours sont également prévus pour les enfants sourds ou malentendants à certaines dates.

Rens. auprès des EEDF, 2 avenue de l'Armistice à Compiègne, tél. 03 44 40 20 30 ou sv-compiegne@eedf.asso.fr

L'**UFCV** - Comité départemental de l'Oise propose les séjours des centres de vacances de l'Oise adhérents à l'association. Rens. à l'UFCV - Espace du Puy du Roy, 5 bis rue Charles Faroux à Compiègne, tél. 03 44 23 28 62 ou ufcvcd60.monsite.orange.fr ■

Liste des centres accueillant les enfants pendant les vacances d'été

MOIS DE JUILLET du 5 au 30 juillet

- Centre aéré Hersan (6/12 ans)
- Maternelle Jeanne d'Arc (3/6 ans)

Ces deux centres accueilleront les enfants scolarisés dans les écoles Pierre Sauvage, Hersan, Jeanne d'Arc et Augustin Thierry ainsi que les enfants fréquentant régulièrement les centres aérés du mercredi.

- Centre aéré Saint-Lazare (6/12 ans)
- Maternelle Saint-Lazare (3/6 ans)

Ces deux centres accueilleront les enfants du périmètre des écoles Saint-Germain et Saint-Lazare.

- Centre aéré André Hammel A (6/12 ans)

Ce centre, plus particulièrement axé sur les activités sportives, initiera tout au long du mois les enfants à la découverte de nombreux sports.

- Centre aéré Georges Pompidou B (6/12 ans + 13/16 ans)
- Maternelle Georges Pompidou I (3/6 ans)
- Maternelle Jacques Prévert (3/6 ans)
- Centre aéré Charles Faroux A (6/12 ans)
- Maternelle Charles Faroux I (3/6 ans)

Les parents résidant dans les communes extérieures seront orientés vers les centres Hammel A, Prévert, Pompidou B et I, Faroux A et I.

MOIS D'AOÛT du 2 au 27 août

- Centre aéré Hersan (6/12 ans)
- Maternelle Jeanne d'Arc (3/6 ans)

Ces deux centres accueilleront les enfants scolarisés dans les écoles Pierre Sauvage, Hersan et Saint-Lazare.

- Centre aéré Albert Robida A (6/12 ans + 13/16 ans)
- Maternelle Albert Robida (3/6 ans)
- Centre aéré Georges Pompidou B (6/12 ans)
- Maternelle Georges Pompidou II (3/6 ans)

Un service de restauration sera mis à la disposition des enfants selon certaines modalités.
Renseignements au 03 44 40 72 85.

La technologie en course

Ils se sont affrontés amicalement en faisant preuve d'ingéniosité et de savoir-faire. Les collégiens et lycéens venus de toute la région ont participé à la troisième Journée de la technologie organisée par le lycée Mireille-Grenet.



Les lycéens et collégiens se sont affrontés, télécommande en main.

"C'est l'occasion de faire découvrir aux collégiens les attraits de la technologie et peut-être de susciter chez eux l'envie de nous rejoindre" explique Christophe Brassat, chef de travaux du lycée compiégnais.

Cette compétition a pris la forme d'une course de voitures radiocommandées entièrement conçues et réalisées par les élèves participants. "Ils devaient également faire un exposé et un dossier relatifs à leur travail" précise Christophe Brassat.

Restait donc à s'affronter sur un circuit comportant un slalom. Sur la ligne de départ les équipes aux noms évocateurs "Last, Flammes de l'Enfer" ou encore "Viper Team" ont ainsi pu être encouragées par les jeunes supporters. ■

Formation

Le CFA de la ville de Compiègne propose des formations en CAP Vente ou CAP Mécanique Auto.

Les candidats doivent avoir un employeur.

La première année, les cours se déroulent les lundis et mardis au lycée, les apprentis étant chez l'employeur le restant de la semaine.

Les dossiers d'inscription sont à retirer au Lycée Mireille Grenet, Bâtiment F - auprès de Madame Colin au 03 44 92 28 57.

VIE PRATIQUE

Partir en vacances tranquille, ça se prépare

Avec l'été et la période des vacances, l'opération baptisée "Tranquillité vacances" est bien entendu renouvelée à Compiègne. Un dispositif que les services de la police municipale ont décidé de mettre en action toute l'année.



Opération "Tranquillité vacances", un dispositif mis en place toute l'année.

"De fait, la formule est très efficace et il nous est apparu logique de la proposer y compris en dehors des périodes de vacances d'été" explique Denis Remy, chef de la police municipale compiénoise. Et pour y souscrire, rien de plus simple, il suffit de se rendre à la police municipale de la place de la Croix-Blanche pour s'inscrire et remplir un petit questionnaire. Y figurent les dates d'absence, les personnes à prévenir, les numéros de téléphone et tous les renseignements nécessaires.

Ainsi, des patrouilles de la police municipale s'attardent jour et nuit sur les logements et demeures laissées vides durant les vacances. Les policiers vérifient les accès et que tout va bien. Pour autant, Denis Remy insiste sur la nécessité de multiplier les précautions. "Il est important de ne pas être cambriolable ! Car les voleurs profitent des négligences des habitants" confie-t-il. Il dispense de précieux conseils : "veillez à la fermeture des portes, fenêtres, de jour comme de nuit. N'oubliez pas de protéger les accès secondaires : garage, cave, portes donnant sur la cour, soupiraux..."

Même pour une courte absence, fermez portes et fenêtres. Ne vous contentez pas de tirer simplement la porte derrière vous : il serait facile de crocheter la serrure. Faites deux tours de clé. Si vous dormez fenêtres ouvertes, fermez vos volets. N'hésitez pas à renforcer votre porte d'entrée par une ou deux serrures supplémentaires : dites-vous bien que le principal ennemi des cambrioleurs est le temps. Ne cherchez jamais à cacher vos clés dans des endroits accessibles (paillason, boîte aux lettres, pots de fleurs, etc) Ne portez jamais vos nom et adresse sur votre trousseau de clés".

Il est utile d'avoir de bonnes relations avec les voisins

Pour Denis Remy, il convient de ne pas attirer la convoitise des malfrats. "Ne gardez jamais chez vous d'importantes sommes d'argent, même dans des cachettes que vous pensez introuvables. Ne laissez pas, dans une maison ou un appartement inoccupé, des objets de valeur, de l'argent, des bijoux, des chèquiers, mais déposez-les dans un coffre à la banque ou dans un lieu sûr. Répertoirez vos objets de valeur, conservez-en les factures, prenez-les en photo, notez les numéros des appareils et des carnets de chèques".

Par ailleurs, avoir de bonnes relations avec le voisinage peut apporter quelques avantages. On peut ainsi s'aider entre voisins et permettre à ces derniers de veiller sur votre habitation et éventuellement d'intervenir. Il peut ainsi être utile d'échanger des numéros de téléphone. Enfin, les voisins peuvent relever le courrier ou ouvrir et fermer les volets, ce qui permet de conserver à la maison ou l'appartement un aspect habituel. En cas de doute et si l'on constate une présence suspecte, le plus sûr est d'appeler "police secours" (17) ou la police municipale au 03.44.36.36.00. Pensez à donner aux policiers un signalement précis des personnes suspectes. Bien sûr on peut aussi faire appel aux patrouilles qui sillonnent les différents quartiers de la ville. Enfin, si malgré tout vous êtes victimes ou témoins d'un cambriolage, il faut alerter immédiatement les services de police et surtout laissez les choses en l'état (traces, indices, etc) pour que les enquêteurs puissent effectuer leur travail dans les meilleures conditions. ■

Ils partent avec nous !



80 000 animaux sont encore abandonnés chaque année, dont 80% lors des départs en vacances. Or partir avec eux ou les faire garder est aujourd'hui plus facile. Alors n'attendez pas, organisez-vous dès maintenant pour préparer le voyage de votre animal de compagnie ou pour lui trouver le mode de garde le plus adapté à sa personnalité !

Tous les contacts utiles et conseils pour bien préparer vos vacances avec votre animal (vaccination, identification, garde à domicile,...) sur le site www.ilspartentavecous.org ou au N° Azur 0 810 150 160. ■

Le "Consulat virtuel", comment l'utiliser ?

Afin de faciliter l'accès de la communauté portugaise aux services du consulat portugais à Paris, une borne interactive a été installée à Compiègne il y a maintenant un an, au centre municipal du Clos des Roses.

Via Internet, ce "consulat virtuel" fournit une gamme de services et d'informations jusqu'ici seulement disponibles auprès du Consulat à Paris. Un système qui offre la possibilité aux Portugais installés dans le Compiègnais de ne plus avoir à se déplacer pour effectuer la majeure partie de leurs démarches administratives puisque cette borne interactive permet non seulement de prendre des rendez-vous au consulat mais également d'obtenir en ligne une copie d'acte de naissance, de mariage, de décès, un certificat de résidence ou encore un certificat de biens pour le retour au Portugal. Si la présence de la personne est indispensable sur place à Paris pour obtenir certaines pièces administratives, le "consulat virtuel" permet alors de préparer la visite au consulat en indiquant la liste des documents à fournir le jour J.

Comment accéder au consulat virtuel ?



Via www.consuladovirtual, la personne peut accéder directement au consulat virtuel en entrant son code d'utilisateur et son mot de passe, tous deux indispensables pour toute démarche administrative.

Comment obtenir son code d'utilisateur et son mot de passe ?

Le citoyen portugais doit au préalable effectuer une demande officielle par courrier auprès du consulat qui lui adressera en retour son code d'utilisateur et son mot de passe. Pour aller plus vite, il peut démarrer le processus d'enregistrement de sa demande sur le site www.consuladovirtual.pt

Comment connaître l'état actuel d'une demande ?

Chacun peut vérifier l'état de ses demandes en cours ou l'historique des applications déjà réalisées, directement en consultant le "consulat virtuel".

Pour les services payants, comment faire ?

Un lecteur de carte bancaire intégré à la borne permet de régler directement sur place les sommes demandées.

Le "consulat virtuel" est en fonction au centre municipal du Clos des Roses, rue Alexandre Dumas, du lundi au vendredi de 8h30 à 12h et de 13h30 à 19h, et le samedi matin. ■

BRÈVES

• Recensement militaire

Le recensement est obligatoire pour tous les jeunes Français dès leur 16^{ème} anniversaire. Les intéressés ont trois mois pour se présenter en mairie, munis de leur carte nationale d'identité et du livret de famille. L'attestation qui leur sera délivrée sera nécessaire pour l'inscription aux examens et permis de conduire et leur permettra d'être inscrits d'office, à 18 ans, sur la liste électorale. Renseignements au 03 44 40 72 30.

• Collectes de sang

Prochaines collectes : le mercredi 9 juin de 14h à 19h et le samedi 26 juin de 8h30 à 12h, dans les salles annexes 2 et 3 de l'Hôtel de Ville, 2 rue de la Surveillance. Rens. au 03 44 85 25 08.

• Pharmacies de garde : appelez le 3237

Si les pharmacies de garde sont indiquées sur la porte des officines, il vous est également possible d'appeler le 3237 (ce service est facturé 34 centimes d'euro la minute depuis un téléphone fixe). Les pharmacies de garde les plus proches de votre domicile vous sont communiquées 24/24, tous les jours de l'année. Pour accéder à la pharmacie de garde après 21h, il est toujours obligatoire de passer par le commissariat de police. SAMU/SMUR : tél. 15

• L'armée de l'air recrute

L'armée de l'air offre, au travers du recrutement des militaires la possibilité d'acquies une expérience professionnelle et personnelle. Renseignements auprès de la Base aérienne 110 - BIR/section recrutement - 60314 Creil cédex - tél. 03 44 28 70 91 ou 03 44 28 67 71 ou auprès du Chargé de mission, Roger Courcier, qui assure des permanences à l'Espace du Puy du Roy (salle A), 5 bis rue Charles Faroux à Compiègne, les 1^{er} et 3^{ème} mercredis de chaque mois, de 17h à 18h.

Permanences des députés

Lucien Degauchy, député de Compiègne-sud, tient ses permanences le lundi de 16h30 à 17h30 au centre de rencontres de la Victoire et de 18h15 à 19h au centre social, rue du Docteur Roux, le mercredi de 9h à 12h à l'Hôtel de Ville, le samedi de 9h à 10h à l'Hôtel de Ville et de 11h à 12h, au local du Puy d'Orléans au Clos des Roses, avenue du Général Weygand.

François-Michel Gonnot, député de Compiègne-nord, reçoit à l'Hôtel de Ville de Compiègne toutes les semaines sur rendez-vous. Pour le rencontrer, appeler au 03.44.09.12.19. On peut aussi lui écrire à l'Hôtel de Ville de Compiègne. ■

Un nouvel ouvrage édité par le Mémorial



Troisième ouvrage édité par le Mémorial de l'Internement et de la Déportation - Camp de Royallieu, ce livre intitulé "Par-delà les ténèbres" est issu du récit rédigé par Michel Mavian, qui fit partie du "convoi des déportés tatoués" parti de Royallieu le 27 avril 1944 en direction d'Auschwitz. Rescapé de cet effroyable voyage, il fut interné à Buchenwald puis dirigé vers le camp d'extermination de Flossenbürg. Cette histoire vécue évoque les rencontres de Michel Mavian avec d'autres déportés arméniens comme lui, les espoirs et les moments de doute. C'est là un témoignage exceptionnel qu'il fallait traduire de l'arménien en français, une tâche à laquelle s'est attelée la propre fille de l'auteur, des années après sa disparition. Au fil des pages s'expriment la souffrance de ces hommes promis à la mort, l'horreur vécue dans les camps du travail, de concentration ou d'extermination, mais aussi les moments de solidarité nés entre déportés. ■

ÉQUITATION

Concours de dressage international, du 4 au 6 juin

Sportifs et amateurs de beaux spectacles se retrouveront du 4 au 6 juin au terrain du grand parc pour assister au 1^{er} concours international de dressage. Dimanche, les reprises en musique assureront un spectacle à découvrir et à apprécier en famille. Le stade équestre du grand parc s'impose une nouvelle fois comme un équipement de première qualité reconnu comme tel par les instances équestres internationales.



© Loire Production

Antoine Lion, lors du Grand National au mois de mars.

Sous l'égide de l'Association Compiègne Equestre, le stade équestre de Compiègne accueillera pour la 1^{ère} fois un concours de dressage international (CDI) réservé à la jeune génération.

A deux mois des Championnats d'Europe, les meilleurs couples d'avenir ont donc rendez-vous dans la cité impériale. Cavaliers à poneys, Juniors ou Jeunes cavaliers disputeront chacun au moins deux épreuves. Seuls les quinze meilleurs couples de chaque catégorie seront qualifiés pour courir l'épreuve du dimanche, l'épreuve "reine", la Reprise Libre en

Musique (RLM).

Pour les sélectionneurs nationaux, Compiègne représente une des dernières occasions de jauger des effectifs pour constituer les équipes qu'ils amèneront aux Europes.

Huit nations seront présentes sans compter la France ; plus de 100 cavaliers seront au départ. Rendez-vous au stade équestre les 4, 5 et 6 juin, les vendredi et samedi de 9h à 18h et le dimanche de 10h à 17h. Entrée gratuite. Restauration sur place.

Toutes les informations sur www.compiègne-equestre.com ■

Co-directeur de la publication : Philippe Marini - Co-directeur de la publication : Françoise Trousselle
Réalisation : Service communication (ville de Compiègne) - Photos : Jean-Pierre GILSON/OTSI
Impression : Imprimerie de Compiègne - Régie publicitaire : ESER - tél. 01 48 12 00 20

Hôtel de Ville - BP 30009 - 60321 Compiègne
www.compiègne.fr

MEUBLES • SALONS • LITIERES • DÉCORATIONS
RUGGERI
CRÉATEUR D'AMBIANCES DEPUIS 1946

VOUS ACCUEILLE SUR 500M²

Du 31 mai au 20 juin 2010

Plus confortable que la tribune présidentielle

Stresless
INNOVATION

THE INNOVATORS OF COMFORT™™™

999€
L'ensemble Fauteuil + Pouf (Au lieu de 1451€*)

D'autres promotions à découvrir en magasin, sur www.stresless.fr

OUVERT le lundi de 14h30 à 19h et du mardi au samedi de 10h - 12h et 14h - 19h

41 rue Notre-Dame de Bon Secours - 60200 Compiègne
Tél. : 03 44 20 11 61 - www.ruggeri.fr

Lancement 2^{ème} tranche

Les Villas du Mail
Compiègne nouveau quartier Royallieu-Village
Livraison 2011

Les 1^{ères} maisons BBC- Effinergie sur Compiègne !
Nombreux avantages fiscaux

Grands 5 pièces de 100 à 125 m²
... dont certains avec suite parentale en RDC

CASTELORD
La culture des maisons durables

www.castelord.fr

Compiègne 22, rue d'Amiens
03 44 83 05 14