

## SANTÉ

Le nouveau protocole de l'association  
AC2PEP'S

Page 7

## DÉCHETS

Le tri se simplifie  
à compter du 1<sup>er</sup> septembre

Pages 8 et 9

## TRAVAUX

Les aménagements  
de l'été

Page 14



[www.compiegne.fr](http://www.compiegne.fr)

# COMPIEGNE

N O T R E  V I L L E

JUILLET - AOÛT 2014 - N°326 - [www.compiegne.fr](http://www.compiegne.fr)

## Été des jeunes

Pages 2 et 5



# ÉTÉ DES JEUNES

## L'Été des Jeunes à Compiègne : que du bonheur !

Avec les beaux jours vient le temps des vacances, de partager des moments de joie entre amis, de s'adonner à des activités sportives, culturelles et ludiques que l'on n'a pas forcément l'habitude de pratiquer pendant l'année. L'Été des Jeunes, avec une multitude d'animations, est là pour vous faire profiter au maximum de cette période estivale et vous permettre de découvrir de nouveaux horizons, pour des vacances réussies !



Compiègne Plage au Parc de Bayser, entre amusement et détente.

La Ville de Compiègne et les associations se mobilisent durant tout l'été pour accueillir les plus jeunes dans les meilleures conditions. Centres aérés et de loisirs, ateliers culturels, stages multisports, tout est mis en œuvre pour leur proposer des activités ludiques et originales, encadrées par des personnels attentifs et qualifiés.

### Vive les Centres aérés !



Plus de 1000 jeunes de 3 à 14 ans sont de nouveau attendus cette année dans les centres aérés de la Ville de Compiègne. Du 7 juillet au 1<sup>er</sup> août, pour les centres de juillet, et du 4 au 27 août pour les centres du mois d'août, il y en aura pour tous les goûts ! Sports, activités manuelles et ludiques, jeux de piste et camping en forêt, visite de lieux historiques et insolites, seront notamment au programme, avec pour thème la découverte de Compiègne. De quoi passer des vacances joyeuses dès le plus jeune âge et satisfaire la soif d'aventure des adolescents ! Une fête par secteur sera également organisée en fin de mois par les animateurs avec la participation active des enfants. Renseignements au 03 44 40 72 85.

### La plage, c'est aussi à Compiègne !

Quoi de mieux que de se prélasser sur des chaises longues au soleil ou sous un parasol, dans le magnifique Parc de Bayser, en regardant ses enfants faire des châteaux de sable ou jouer au ballon ?

Du 15 juillet au 23 août, l'opération Compiègne Plage sera renouvelée, avec une ouverture au public de 10h30 à 18h30. Seuls les enfants accompagnés de leurs parents pourront en bénéficier.

A côté du grand bac à sable réservé aux plus jeunes et d'une structure gonflable pour les enfants de moins de 10 ans, il sera possible de s'adonner à des activités sportives en plein air, comme le ping-pong, le badminton, le hand-ball, le football, le volley, le tennis, et autres jeux de ballons, de quilles, de boules, de croquet, de fléchettes, le tout sous la surveillance des parents. Renseignements au 03 44 20 91 76.

### Du sport avec le Service Animation de la Ville

Le service Animation de la Ville de Compiègne propose aux jeunes de 10 à 16 ans deux stages orientés vers les activités physiques et sportives :

- Un raid sportif du 11 au 14 août, avec au programme VTT, ski nautique, accrobranche, planche à voile.
- Découverte des métiers de gendarme et garde forestier, du 25 au 29 août, avec au programme des activités sportives : VTT, équitation, course d'orientation avec une boussole, marche nordique, ... et une action de prévention aux dangers de l'alcool et des drogues.

Tarif pour chaque stage : 50 euros (activités et restauration). Renseignements et inscriptions au Centre municipal du Clos des Roses, tél. 03 44 20 91 76

### Les bibliothèques : entre jeux vidéo, photo et musique

- Ateliers Jeux vidéo et Photographie  
Les Cyberbases et les Bibliothèques proposent de nouveaux ateliers pour la jeunesse !  
- Jeux vidéo pour les 5-8 ans : **mardi 15 juillet**, de 14h à 15h30.  
- Jeux vidéo pour les 8-12 ans : **mardi 15 juillet**, de 16h à 17h30.  
- Photographie pour les 5-8 ans : **mardi 8 juillet**, de 14h à 17h30.  
- Photographie pour les 8-12 ans : **mardi 22 juillet**, de 14h à 17h30.  
À la Bibliothèque Jacques-Mourichon. Inscription au 03 44 42 56 30.

- Les P'tites zoreilles



Pour les mélomanes en herbe, le Festival des Forêts propose des ateliers de sensibilisation artistique aux enfants de 4 à 10 ans, les 2, 9 et 16 juillet à la Bibliothèque Saint-Corneille (voir Festival des Forêts p. 5). Informations au 03 44 40 28 99.

- À partir du 1<sup>er</sup> juillet, les Bibliothèques de Compiègne passent aux horaires d'été :  
• Bibliothèque Saint-Corneille : mardi, mercredi, vendredi de 14h à 18h et samedi de 10h à 18h

- Bibliothèque Jacques Mourichon : mardi, mercredi, vendredi de 14h à 18h et samedi de 10h à 18h.

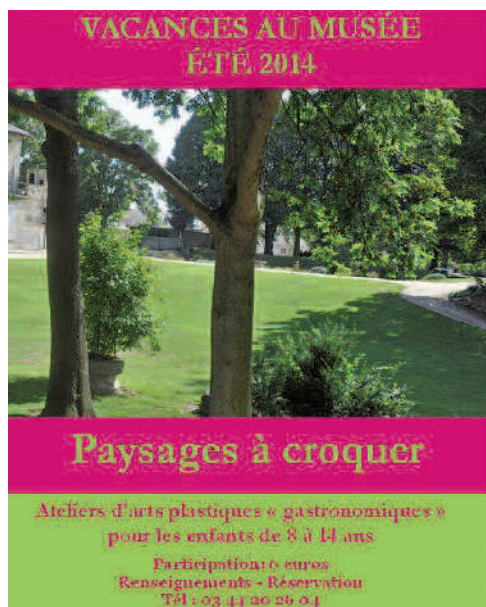
### Avec les cyber-bases profitez des ateliers en accès libre

La Cyber-base Pompidou sera ouverte cet été les lundis, mercredis, jeudis et vendredis de juillet de 9h à 12h30 et de 14h à 17h30 (sauf le vendredi, 16h30), ainsi que du lundi au vendredi du 1<sup>er</sup> au 22 août, aux mêmes horaires. Au programme, des ateliers, de l'accès libre, des travaux pratiques (TP), et notamment des TP emploi (envoi d'un CV, mise en page d'une lettre de motivation, création d'une adresse mail, envoi au format pdf).

Les espaces Cyber-base de Bellicart et des Jardins seront pour leur part fermés tout l'été.

### Musées municipaux : des ateliers entre nature et créatures fantastiques

- Au Centre Antoine Vivenel



"Paysages à croquer" : Ateliers d'arts plastiques "gastronomiques" animés par Marie Goussé pour les enfants de 8 à 14 ans.

Après s'être exercés à réaliser des croquis d'après nature dans le parc Songeons et d'après l'exposition "En forêt de Compiègne", les enfants transcrivent sur une feuille d'azyme leur paysage en couleurs, à base d'extrait de café.

**Mardi 8, mercredi 9, jeudi 10 et vendredi 11 juillet** de 14h à 16h

**Mardi 26, mercredi 27, jeudi 28 et vendredi 29 août** de 10h à 12h

Participation : 6 euros ; 10 enfants maximum par séance  
Réservation obligatoire au 03 44 20 26 04

Centre Antoine Vivenel, 17 rue James de Rothschild à Compiègne.

Le bâtiment est situé au bord de l'Oise, face au nouveau pont. Accès par le parc Songeons.

- Au Musée Antoine Vivenel  
"Têtes de monstres" : Visites-ateliers pour les enfants de 6 à 12 ans.

À la découverte des monstres et autres créatures fantastiques dans les collections antiques du musée. La visite est suivie d'un atelier de fabrication de masques "monstres".



**Mardi 8, mercredi 9, jeudi 10 et vendredi 11 juillet** de 10h à 12h

**Mardi 15, mercredi 16, jeudi 17 et vendredi 18 juillet** de 14h à 16h

**Mardi 26, mercredi 27, jeudi 28 et vendredi 29 août** de 14h à 16h

Participation : 6 euros ; 10 enfants maximum par séance

Réservation obligatoire : 03 44 20 26 04

Musée Antoine Vivenel, 2 rue d'Austerlitz à Compiègne

### Les jolies colonies de vacances !

Les associations compiégnaises proposent un large panel de séjours pour petits et ados durant tout l'été.

- La Joie des Gosses organise des colonies pour les 6-11 ans et des camps pour les 12-14 ans. Tél. 03 44 20 37 37
- L'association Louis de Bretagne des Sœurs Franciscaines propose des centres pour les jeunes filles de 6 à 17 ans ainsi qu'un camp spirituel pour les plus de 17 ans. Tél. 03 44 23 21 14
- Les Eclaireurs et Eclaireuses de France organisent des séjours à thèmes pour les 6-17 ans et des séjours adaptés aux jeunes sourds et malentendants. Tél. 03 44 40 20 30

### Le réseau des pistes cyclables se développe



La Communauté d'Agglomération a créé un véritable réseau de pistes cyclables et voies vertes en forêt, sur les bords de l'Oise et de l'Aisne, et au cœur des paysages champêtres du Compiégnois. Long de plus de 65 kilomètres, le réseau cyclable de l'ARC continue de se développer, notamment pour relier les communes voisines.

Une extension du réseau sur la rive droite de l'Oise est en cours avec la création d'une voie verte qui permettra de relier Venette, Jaux, Armancourt et Le Meux.

Le plan des pistes cyclables est téléchargeable sur : [www.compiègne.fr/Velo.aspx](http://www.compiègne.fr/Velo.aspx)

(Suite p.5)

## LES IMAGES DU MOIS



Pour les 25 ans de la Foire aux fromages et aux vins les amateurs de ces spécialités gastronomiques bien françaises étaient au rendez-vous.



◀ Juliette Gourlet, Jeanine Cardon et Catherine Lecompte ont reçu la médaille de la Ville des mains du sénateur-maire Philippe Marini.

Le cru 2014 du Prix d'orthographe ▶ a vu la consécration de trois lauréats : Gauthier Pilat (CM2), Claire Grimonprez (3<sup>e</sup>) et Alexandra Nikolski (1<sup>ère</sup>).



◀ La Fête des Voisins, un peu partout dans la ville.

La Fête des mères célébrée dans les maternités ▶ Ici, l'élu municipal Etienne Diot remet le cadeau de la ville à la maman d'Ambre Couillet, née à 3h10.



◀ Internationaux de dressage Un large public est venu applaudir les cavaliers de cette 4<sup>e</sup> édition.

Les étudiants de l'UTC ▶ ont consacré une semaine au Festupic 2014. Concerts, spectacles et scènes de rues étaient au menu.



◀ Brocante du Camp de Royallieu Avec un peu plus de 100 exposants, cette 2<sup>e</sup> édition a attiré bon nombre de visiteurs.

Tout le quartier Saint-Germain ▶ était envahi pour les traditionnelles Capucinades.



## Anniversaires



Nous voici donc à l'aube de l'été 2014, cette année à la résonance si particulière dans le grand carrousel des chiffres et des dates, sur le kaléidoscope abyssal de l'Histoire, puisque nous y célébrons le centenaire du déclenchement de la Grande Guerre, mais aussi le 70<sup>ème</sup> anniversaire du débarquement, sans oublier qu'il y a 60 ans prenait fin tragiquement la guerre d'Indochine après la résistance héroïque de nos troupes à Diên-Biên-Phu.

Des anniversaires à célébrer, à méditer. Car, alors que notre pays traverse aujourd'hui une transition économique, sociale et morale particulièrement difficile, il est précieux de se souvenir des heures bien plus terribles qu'ont subies nos aînés pour ensuite s'offrir un nouvel élan, une renaissance, un redressement que la France espère désormais.

Sous le soleil d'août 1914 débuta ainsi le sacrifice de près d'1,5 million de Poilus qui tombèrent au champ d'honneur, sans oublier des millions de blessés, mutilés, "gueules cassées", tous traumatisés..., ainsi que les veuves, les orphelins... Près de 1000 morts par jour durant plus de 50 mois. Jamais l'armée française ne connut une telle saignée, ce cauchemar interminable durant lequel les Poilus luttèrent non seulement contre l'ennemi, mais aussi contre le froid, la boue, la faim, les poux, la maladie, la folie... Grâce à eux, la France a préservé sa souveraineté et a fait de nouveau flotter le drapeau tricolore sur la cathédrale de Strasbourg.

Trente ans plus tard, à l'été 1944, c'est la Libération de notre pays opprimé depuis 1940 par les chaînes de l'occupant allemand qui s'esquissait. Un retour à la liberté grâce au sacrifice des soldats alliés, notamment américains, britanniques et canadiens, eux dont le sol n'avait pourtant pas été envahi par l'agresseur nazi. Grâce aussi à l'héroïsme et à la fougue des résistants, maquisards, partisans, souvent mal armés mais forts de leur courage et de leur amour de la Patrie.

Aussi, comme l'a dit Charles de Gaulle dans son Appel du 18 Juin 1940, alors que la France sombrait dans le chaos, "l'espérance ne doit pas disparaître". La flamme de l'espoir ne doit jamais s'éteindre. C'est la condition première du sursaut, le talisman vers des jours meilleurs.

Ces commémorations ne sont donc pas seulement la relecture de pages douloureuses de notre Histoire. Elles constituent aussi une grande et belle leçon d'espoir.

**Philippe MARINI**  
Sénateur-Maire de Compiègne  
Président de l'ARC

**"Allô, Monsieur le Maire ..."**

**03 44 40 72 80**

Vous pouvez joindre le sénateur-maire au téléphone, une fois par mois, le lundi 7 juillet entre 8h30 et 9h30.

**Réunion de quartier**

• Mercredi 10 septembre à 20h45 pour le quartier Saint-Lazare / Les Avenues, à la Maison de l'Europe.

**Suivez l'actualité de votre ville sur Twitter :**

@mairiecompiègne

## S O M M A I R E

ÉTÉ DES JEUNES .....	P2	VIE ÉTUDIANTE .....	P11
LES IMAGES DU MOIS - ÉDITORIAL .....	P3	EXPRESSION LIBRE .....	P13
ÉTÉ DES JEUNES (SUITE) .....	P5	TRAVAUX .....	P14
SOCIAL-SOLIDARITÉ .....	P7	VIE PRATIQUE .....	P15
DOSSIER : COLLECTE DES DÉCHETS .....	P8-9	PORTRAIT .....	P16

# IMPERIAL TRAINERS : 2 clubs à Compiègne



Coaching personnalisé  
**POWER PLATE**

OUVERT  
**6 J / 7**

Et maintenant :  
**NOUVEAU !**



**WATER BIKE**

03 44 42 63 20

06 69 21 20 26

06 69 26 20 26

imperialtrainers@me.com

www.imperial-trainers.fr



Cours collectifs en petits groupes

Pilates  
Yoga  
Sophrologie  
Kross training  
Cours séniors  
Stretching...

5 impasse de l'épée - 60200 Compiègne

**OUVERT TOUTE L'ANNÉE DE 7H À 22H**

12 rue de Pierrefonds - 60200 Compiègne



Parcours acrobatique

**GRIMP A L'ARB**

www.grimpalarb.fr

06 71 06 10 71

03 44 86 45 98



Pour tous les âges, tous les niveaux, venez vaincre votre peur du vide sur le circuit « DECOUVERTE » ou rechercher des sensations plus fortes sur le circuit « CONFIRME »

Parcours enfant à partir de 4 ans  
Ouvert tous les jours en Juillet/Août

**Pour une escapade d'un jour ou plus au cœur de la forêt**

Aire pique/nique, barbecue, promenades en forêts, étangs...



Cabanes de 2 à 8 personnes, accès tyrolien ou escalier



Dormez et rêvez au cœur de la forêt dans un nid perché

LE NID DANS L'ARBRE



Réservation sur

www.leniddanslarbre.com



HOME INFLUENCES

**SOLDES**  
TOUT DOIT DISPARAITRE

MEUBLES  
CANAPES  
OBJETS

HOME INFLUENCES

402 RUE DES METIERS, DIRECTION LEROY MERLIN  
60880 JAUX / TEL 0344901000

SOLDES D'ETE SELON LES DATES LIMITEES EN VIGEUR

**SOLDES\***



LITERIE



CANAPÉS



FAUTEUILS



LINGE DE LIT

Grand Litier

Literie Y. Lamouche

jusqu'à

**-50%**

141, avenue Jean Moulin - ZAC du CAMP DU ROY JAUX  
Tél. 03.44.83.41.07

# ÉTÉ DES JEUNES (SUITE)

## Avec le Festival des Forêts, découvrez la musique autrement !

La programmation du Festival des Forêts s'enrichit cette année de deux concerts dédiés aux enfants. Vivez l'expérience inédite d'un après-midi en forêt avec le concert Grands opéras pour p'tites zoreilles, le **samedi 28 juin** à Lacroix-Saint-Ouen. Faites un Voyage dans les contes de Perrault adaptés par Elodie Fondacci et narrés au son de Ma Mère l'Oye de Ravel, interprétés par le Quatuor des Anches hantées, le **dimanche 13 juillet** dans le parc du château de

Pierrefonds, goûter du Petit Poucet à la clé ! Parallèlement au concert, les enfants peuvent participer aux P'tites zoreilles, ateliers de sensibilisation artistique imaginés pour les enfants de 4 à 10 ans. Nos bambins découvrent ainsi avec un musicien ou un chanteur : le violon, le chant, les rythmes... au travers de l'écoute et de la pratique. N'oubliez pas de réserver, car le nombre de places est limité.

Ces ateliers se déroulent :

- de 16h à 17h30, à Compiègne, Bibliothèque Saint-Corneille :
- **Mercredi 2 juillet** : "Harpe et mouvements" avec Isabelle Guerin

- **Mercredi 9 juillet** : "Anatomie d'un violon" avec Isabelle Rémy

- **Mercredi 16 juillet** : "Bruitage de la Forêt enchantée" avec Xavier Méchali.

• Pendant les concerts de 18 h (de 17h45 à 20h) :

- **Samedi 5 juillet** à Saint Jean-aux-Bois : "Musique à construire, objets sonores" avec Xavier Méchali

- **Samedi 12 juillet** à Chelles : "Petites cordes et grandes voix" avec Bernard Pascal

Tarif : 6 euros

Renseignements et billetterie : 03 44 40 28 99 et sur [www.festivaldesforets.fr](http://www.festivaldesforets.fr) ■



## Sport

Du 7 juillet au 30 août : initiation gratuite par les clubs compiégnais.

Sans rendez-vous et en libre accès.

Les mineurs non-accompagnés sont priés de fournir une attestation parentale.

Pour toutes les activités, pensez à se munir d'une bouteille d'eau et d'une tenue de sport adaptée.

### ► JUILLET

- **AÏKIDO** à partir de 6 ans  
Tous les samedis de 14 h à 16 h  
Gymnase Ferdinand Bac - rue Othenin
- **ATHLÉTISME** à partir de 6 ans  
Se munir de chaussures running, éviter les semelles lisses et plates.  
Le mercredi 9 juillet  
De 14 h à 16 h pour les moins de 10 ans  
De 16 h à 18 h pour les plus de 10 ans  
Stade Paul-Petitpoisson - rue Albert Robida
- **BOXE ANGLAISE (ROC)** à partir de 10 ans  
Du lundi au vendredi du 7 au 25 juillet  
De 17 h à 19 h.  
Gymnase Ferdinand Bac - Rue Othenin



- **DANSE** à partir de 6 ans  
Du lundi 23 au vendredi 27 juin  
De 18 h à 21 h  
Gymnase des Jardins

- **ÉQUITATION / PONEY** à partir de 6 ans  
Du lundi 28 juillet au vendredi 1<sup>er</sup> août  
De 10 h à 12 h 30  
Prévoir des gants, chaussures de sport ou bottes

Poney club - La Féculerie - 60190 Baugy  
Tél. : 06 86 50 24 52

- **ESCRIME** à partir de 6 ans  
Se munir de gants, d'un pantalon de survêtement, paire de baskets et un tee-shirt de rechange.  
Du lundi 7 au mercredi 9 juillet et le vendredi 11 juillet  
De 14 h à 16 h  
Gymnase avenue de Huy
- **FOOTBALL FEMININ (USCCO)** à partir de 6 ans. Se munir d'un tee-shirt, d'un short et de baskets.  
Les mardis, mercredis et jeudis du mois de juillet  
De 14 h à 16h30  
Stade Paul Cosyns du 8 au 10 juillet  
City-stade Royallieu du 15 au 17 juillet  
Stade du Clos des Roses du 22 au 24 juillet  
City-stade de la Victoire du 29 au 31 juillet
- **FOOTBALL (ES COMPIEGNE)** à partir de 11 ans. Se munir d'un tee-shirt, d'un short et de baskets.  
Du 15 au 18 juillet et du 21 au 25 juillet  
De 14 h à 18 h  
Terrain B de Mercières

- **GOLF** pour les 9 - 13 ans  
Le vendredi 18 juillet de 10h30 à 12h  
Golf de Compiègne, avenue royale

- **GYMNASTIQUE** pour les 6 - 14 ans (séances limitées à 15 participants)  
Les mardis et jeudis du 8 au 17 juillet  
De 14 h à 16 h  
Gymnase Les Jardins  
Rue du Général Weygand

- **HANDBALL** pour les 6 - 14 ans  
Les vendredis de 14 h à 16 h  
Gymnase Tainturier

- **JUDO (ARTS MARTIAUX COMPIEGNOIS)** à partir de 6 ans  
Les samedis de 10 h à 12 h et les vendredis de 14 h à 16 h  
Se munir d'un survêtement.  
Gymnase Robida - rue Rouget de Lisle

- **PLONGÉE SOUS MARINE** à partir de 8 ans et adultes.

Baptêmes gratuits. Autorisation parentale pour les mineurs à remplir sur place.

Tous les samedis du 5 juillet au 26 juillet.

De 9h30 à 13 h

Baptêmes de plongée gratuits pour toute personne qui se présente + initiation hockey subaquatique à partir de 11h30.

Piscine de Mercières

- **SOPHROLOGIE** pour les 6 à 11 ans  
Tous les mardis et les vendredis de juillet  
De 15h à 16h30  
Gymnase Tainturier (Salle en sous-sol)  
Pour les 6 - 10 ans, le mardi et à partir de 11 ans, le vendredi  
(Prévoir une tenue confortable).

- **TENNIS DE TABLE** à partir de 7 ans  
Du lundi au vendredi, du 7 juillet au 1<sup>er</sup> août (sauf le lundi 14 juillet)  
De 14 h à 16 h.  
Gymnase Ferdinand Bac - Rue Othenin



- **TIR** pour les 8 - 14 ans  
Initiation au tir à la carabine avec Le Ralliement, tous les mercredis de juillet de 14 h à 16 h.  
Stand de tir du Ralliement - 653 rue G. Clémenceau à Margny-lès-Compiègne.

### ► AOÛT

- **BICROSS** à partir de 6 ans  
Du lundi 25 au vendredi 29 août  
De 14 h à 17 h  
Prévoir des manches longues, un pantalon et des gants  
Piste de BMX de Clairoux, rue du marais



- **BOXE ANGLAISE (ROC)** à partir de 10 ans  
Lundi, mardi et samedi des semaines 31 et 32  
De 17 h à 19 h.  
Gymnase Ferdinand Bac - Rue Othenin

- **FOOTBALL (ES COMPIEGNE)** à partir de 11 ans  
Se munir d'un tee-shirt, d'un short et de baskets.  
Du 18 au 22 juillet et du 4 au 8 août  
De 14 h à 18 h  
Terrain B de Mercières

- **JUDO (ARTS MARTIAUX COMPIEGNOIS)** à partir de 6 ans  
Les samedis des semaines 31 et 32 de 10 h à 12 h  
Et les vendredis des semaines 31, 34 et 35 de 14 h à 16 h  
Se munir d'un survêtement  
Gymnase Robida - rue Rouget de Lisle

- **HANDBALL** pour les 6 - 14 ans  
Du lundi au jeudi de 14h30 à 16h30  
Gymnase Tainturier

- **PLONGEE SOUS MARINE** à partir de 8 ans et adultes  
Baptêmes gratuits. Autorisation parentale pour les mineurs à remplir sur place  
Tous les samedis du 2 au 30 août.  
De 9h30 à 13 h  
Baptêmes de plongée gratuits pour toute personne qui se présente + initiation hockey subaquatique à partir de 11h30.  
Piscine de Mercières

- **TIR** pour les 8 - 14 ans  
Initiation au tir à la carabine avec Le Ralliement, tous les mercredis d'août de 14 h à 16 h.  
Stand de tir du Ralliement - 653 rue G. Clémenceau à Margny-lès-Compiègne.

- **YOGA** pour les 7 à 20 ans  
Du lundi au vendredi  
De 11 h à 12 h  
Gymnase Tainturier ■

## Piscine - Patinoire

- La patinoire est fermée tout l'été.

- La piscine sera ouverte du 7 juillet au 31 août :  
- du lundi au vendredi de 9 h à 13 h 15, de 14 h à 17 h 15 et de 18 h à 20 h 30.  
- le samedi de 9 h à 13 h 15 et de 14 h à 18 h 45.  
- le dimanche de 9 h à 12 h 15 et de 14 h 30 à 18 h 15.

Fermeture de la piscine pour vidange des bassins du 23 juin au 6 juillet inclus. Elle sera également fermée le 14 juillet et le 15 août.



Vente vélos et scooters électriques et vélos traditionnels

**Profitez de nos VENTES FLASH**  
si vous trouvez moins cher ailleurs nous remboursons 2X la différence

**o2feel**  
BIKES

**Le Rock - Modèle 2014**

à partir de  
**1699€**



Moteur



Afficheur



Frein à disque  
Tektro Novela



**Sense**  
NOUVEAU  
MODÈLE



**+120** Arcade - BH - Easybike - KTM Bike Industries  
Matra - Mobicky - Néomouv - Sinus - Solex  
vélos dispo Velicks - Veteix - Winora - o2feel

6, rue Clermont à **COMPIÈGNE**

dans les locaux



**03 44 83 44 83**

[www.veteix.fr](http://www.veteix.fr)



**Besoin d'aide  
à la maison ?**

«Les services à la personne sont là pour vous simplifier la vie»



**Garde d'enfant  
Trajets  
Aide aux devoirs  
Ménage**

50% de  
réduction  
d'impôts

**Pour vous et vos enfants,**

**Proximité :** une structure de taille humaine,  
**Adaptabilité :** un service polyvalent  
**Sécurité :** un personnel qualifié et encadré  
**Simplicité :** un service « clé en main »

[www.famillesrurales.org/dzofamilles](http://www.famillesrurales.org/dzofamilles)

Pour nous contacter : **DZO FAMILLES**  
36 rue de l'Oise à Compiègne

**03 44 20 22 41**

[dzofamilles@famillesrurales.org](mailto:dzofamilles@famillesrurales.org)

Association loi 1901 agréée qualité N01.11.08A060Q008  
Ouvre droit aux avantages fiscaux et prestation PAJE de la CAF



**COMPIEGNE CENTRE** Réf. : F2220  
Appartement 1 Pièce S-Ouest 24,27 m². Entrée (plac) Dégagement avec coin repas Pièce principale. Cuisine équipée indppte Sbaïns-wc - Chauff cent collectif. CAVE.  
**TRES BIEN EXPOSE TRES BIEN DISTRIBUE VENDU MEUBLE**  
CHARGES courantes/an 1 275 €  
Net Vendeur 77 000 €  
Honoraires agence TTC 4 800 €  
Prix : 81 800 € HAI  
D.P.E : E - G.E.S. : F/69



**COMPIEGNE HYPER CENTRE** Réf. : F2223  
Dans immeuble pierre de taille APPARTEMENT parqueté chêne très lumineux traversant O/E 2 Pièces 3ème dernier étage. Entrée (vestiaire) Séjour O Cuisine E Chambre O Sd'eau (fenêtre) wc indpts (vélux) CAVE au sous-sol. **CHAUFFAGE CENTRAL INDIVIDUEL** gaz nat. Superficie L. Carrez 44,21 m² COPROPRIETE 78 lots  
CHARGES courantes/an 560 €  
Net Vendeur 130 000 €  
Honoraires agence 4% TTC 5 200 €  
Prix : 135 200 € HAI  
D.P.E : E - G.E.S. : F/56



**EXCLUSIVITÉ**  
**COMPIEGNE HYPER CENTRE** Réf. : F2208  
Dans copropriété privilégiée de standing 195 lots : APPARTEMENT remanié rénové 3 Pièces 74m² hab. **BELLE VUE SUR PARC** sans vis-à-vis. Entrée (Rangements). Séjour avec cuis. intégrée équip., 2 Chbres SdE (douche ital. Emplacmt LL-SL) wc indpts. Superficie L. Carrez 71,72 m². CAVE et GARAGE individuel en sous-sol. Chauffage individuel.  
CHARGES courantes/an 1748 €  
Net Vendeur 250 000 €  
Honoraires agence 3,84% TTC 9 600 €  
Prix : 259 600 € HAI  
D.P.E : E - G.E.S. : C/13



**COMPIEGNE** Réf. : F2213  
Dans copropriété de standing 13 lots (court tennis et pool-house). **VILLA** individ. 112,68 m² LC habitables sur 575 m². De plain-pied : Entrée Salon-séjour d'angle (3 expo ESO) sur terrasse 70 m² Cuis. aménag. wc. GARAGE Cellier. A l'Etage : palier distrib. 3 chbres dont une avec SdB privative Sd'eau wc indpts Rangements. **BIEN EXPOSEE, SANS VIS À VIS, SANS TRAVAUX**  
CHARGES courantes/an 449 €  
Net Vendeur 355 000 €  
Honoraires agence 2,82% TTC 10 000 €  
Prix : 365 000 € HAI  
D.P.E : D - G.E.S. : E/41



**COMPIEGNE** Réf. : F2194  
Au calme d'une impasse PAVILLON de QUALITE 150 m² habitables (121 m² > 1,80 m) élevé s/487m² clos paysagés, SSOL partiel. De PLAIN-PIED : Entrée Salon-salle-à-manger en L (cheminée, Cuis. équip 1 chbre wc GARAGE 2 vl (portail élect) A l'ETAGE : (parqueté) 3 chbres dt 2 avec dressing incorporé Sbaïns wc- Bureau 30 m² - Nombx rangts. **AUCUN TRAVAUX À PRÉVOIR - CONFORTABLE ET SANS VIS-À-VIS**  
Net Vendeur 353 400 €  
Honoraires agence 3,28% TTC 11 600 €  
Prix : 365 000 € HAI  
D.P.E : E - G.E.S. : C/18

**Nos honoraires font la différence en toute transparence ESTIMATION GRATUITE POUR MIEUX VOUS SERVIR, nous avons mis en place un outil convivial "AVIS DE VALEUR" afin de vous faire bénéficier des toutes dernières technologies en matière d'ESTIMATION. Venez vous renseigner dans votre agence 4 % IMMOBILIER : L'AGENCE PRÉFÉRÉE DU PARTICULIER**



**EXCLUSIVITÉ**  
**SUD COMPIEGNE** Réf. : F2167  
LACROIX ST OUEN 10 min A1. Quartier recherché au calme. **MAISON RECENTE** indépendante 156 m² habitables édifiée sur 700m² paysager sans vis-à-vis. PLAIN PIED : Hall d'entrée Salon-séjour 40,4m² traversant NE/SO (poêle à bois) ouvert sur terrasse Cuis. équip. ouverte (îlot central) 1 chbre Sd'eau wc. ETAGE : palier distribant 3 chbres dont une avec dressing équipé Sbaïns wc. GARAGE-Buanderie avec grenier au-dessus. Chalet dans jardin.  
Net Vendeur 400 000 €  
Honoraires agence 2,5% TTC 10 000 €  
Prix : 410 000 € HAI  
D.P.E : C - G.E.S. : D/32



**EXCLUSIVITÉ**  
**AGGLOMERATION COMPIEGNE** Réf. : F2226  
10 min. A1. **BEAU PAVILLON** rénové entièrement **A VIVRE DE PLAIN-PIED** de construction traditionnelle élevée sur 1125 m² paysagers clos sans aucun vis-à-vis. SSOL total : Garage 2 vl Buanderie Chauffage Bureau Cave. DE PLAIN-PIED : Entrée (vestiaire) Séjour-salon (chem insert) traversant ouvrant sur terrasse Cuis. ouverte équip. 2 chbres Sd'eau wc. ETAGE : Pièce palière distribution 1 chbre SdE 1 chbre SdB + douche - CHAUF. CENTRAL. GAZ. Dble vitr PVC Volets roulés élect. Portail élect...  
Net Vendeur 380 000 €  
Honoraires agence 2,37% TTC 9 000 €  
Prix : 389 000 € HAI  
D.P.E : D - G.E.S. : E/50



**EXCLUSIVITÉ**  
**5 min. à pied GARE COMPIEGNE** Réf. : F2224  
Quartier résidentiel calme **BELLE MAISON** 1900 indép. (env. 198 m² hab.) 500 m² jardin clos murs sans aucun vis-à-vis - GARAGE. Elevée sur S/SOL total. RCH : Entrée salon salle à manger cuis. équip. 1 chbre cab. toilette dche wc. ETAGE : palier 4 chbres SdB + douche wc Gds rangts. Dans combles : 2 Pièces dont 1 gde salle de jeux. Une STUDETTE indép. rez-de-jardin. Parquet chêne Cheminées Carrelage ciment : **beaucoup de charme. Un HAVRE DE PAIX EN VILLE**  
Net Vendeur 665 000 €  
Honoraires agence 2,26% TTC 15 000 €  
Prix : 680 000 € HAI  
D.P.E : D - G.E.S. : E/37



**A -15 min. GARE COMPIEGNE** Réf. : F2232  
**VILLA CONTEMPORAINE** 235 m² hab. env. édifiée sur 2250 m² clos paysagers. DE PLAIN-PIED : Hall entrée vestiaire wc Salon-séjour 60m² (chem), Cuis. équipée avec coin repas Arrière-cuisine, 3 gdes chbres SdB SdE Lingerie. ETAGE : Salle de jeux 60m² (ou chbres à distribuer) SdE wc - Grenier à exploiter - S/SOL : env 100m² dont GARAGE 43m². Chauffage central gaz ville - Electrique à l'étage. **D'EXCELLENTE FACTURE et CONCEPTION IRREPROCHABLE**  
Net Vendeur 450 000 €  
Honoraires agence 2,89% TTC 12 000 €  
Prix : 462 000 € HAI  
D.P.E : D - G.E.S. : D/27,8

**4 à 2% d'honoraires seulement !\***

**Marie-Françoise BOURDELLE**  
11 rue des Gourneaux 60200 COMPIÈGNE  
Tél. 03 44 36 77 64 - Fax : 03 44 97 56 19  
[compiegne@4immobilier.tm.fr](mailto:compiegne@4immobilier.tm.fr)



\*4800 € TTC jusqu'à 120 000 €

# SOCIAL-SOLIDARITÉ

## Le sport santé, un axe important dans le domaine de la prévention et de la récupération

L'association AC2PEP'S, qui dispense déjà des cours d'activités physiques adaptées pour les personnes atteintes de cancer (CPEP'S) sur Compiègne et les environs, propose depuis trois mois un nouveau protocole baptisé : OPEP'S, pour les personnes qui ont subi une chirurgie bariatrique.



La personne souffrant d'obésité décrit de nombreux désagréments physiques et moraux dans la vie de tous les jours. Elle se plaint souvent d'algies articulaires, de problèmes de jambes lourdes, de dyspnée, de difficultés à se mouvoir... En améliorant tous ces facteurs, on diminue considérablement la souffrance physique.

La chirurgie bariatrique est aujourd'hui proposée. Elle vise à restreindre l'absorption des aliments afin de permettre la perte de poids et est destinée en priorité aux personnes souffrant d'obésité. Plusieurs techniques sont proposées à l'heure actuelle : by-pass, sleeve, anneau gastrique. Ces techniques deviennent surtout des stratégies de traitement de l'obésité morbide (indice de masse corporelle supérieur à 40 kg·m<sup>-2</sup>). Elles démontrent une efficacité réelle sur la diminution des risques de mortalité précoce, et là où les traitements classiques pour lutter contre l'obésité ont échoué.

Mais ce n'est pas une fin en soi. Il faut être conscient que cela signifie d'accepter un nouveau mode de vie. L'estomac et le tube digestif sont modifiés et ne fonctionnent plus comme avant. De plus, la chirurgie ne

doit pas prendre tout "le poids" de la responsabilité d'une mauvaise alimentation et d'une sédentarité.

Le protocole d'activités physiques proposé par AC2PEP'S fera partie intégrante de l'après... Les objectifs et le rythme seront définis par les besoins, l'écoute et la disponibilité de la personne. C'est avant tout une activité physique adaptée !

### L'activité physique adaptée après une chirurgie bariatrique

"OPEP'S : Obésité - Prévention - Education - Physique - Sportive. Il s'agit d'un nouveau concept pour remettre le corps en mouvement, en action, revivre des sensations, prendre plaisir et surtout accepter ce "nouveau moi" " souligne la présidente d'AC2PEP'S, Marie-Pierre Degage. "Dans un premier temps, le but du protocole OPEP'S est de rendre les mouvements simples le moins pénible possible, de retravailler l'équilibre, la coordination, de reprendre du plaisir à bouger et se sentir physiquement et moralement en mouvement.

Si vous interrogez les personnes souffrant d'obésité, elles décrivent toutes en majorité un rejet des cours de gymnastique à l'école, au collège, au lycée où elles ont multiplié les dispenses. Les motifs essentiels étaient les douleurs, la sensation de lourdeur et le regard des autres, la moquerie.

La marche est l'exercice le plus simple à réaliser dans un premier temps. Ensuite, des exercices de posture, de renforcement, de gainage seront des éléments importants de l'Activité Physique Adaptée Obésité. Notre ambition lors de ce protocole est de développer pour ces patients une activité naturelle, plaisante, voire un besoin.

Parallèlement, un bon suivi psychologique est nécessaire car on s'attache aux conséquences mais la cause est toujours présente. La chirurgie s'accompagnant d'une perte de poids rapide et importante, de l'ordre de 20 à 30 % du poids initial, il peut s'ensuivre un retentissement sur la sphère psychologique en général, sur l'humeur en particulier. Les retentissements sont variables. C'est pourquoi nous proposons également une initiation à la sophrologie pendant quatre séances".

### Comment gérer l'après pour reprendre possession de ce nouveau corps ?

"La reprise d'une activité physique doit se faire en douceur" poursuit Marie-Pierre Degage. "L'essentiel est d'apprendre à être à l'écoute de son corps. Les exercices seront basés dans un premier temps sur la respiration, la posture, les étirements, la relaxation. La marche est largement conseillée ainsi que la natation dès que possible après les délais imposés par la chirurgie (en règle générale

21 jours pour le délai de cicatrisation). En effet, le premier mois post-opératoire, nous conseillons de reprendre une activité progressive. Une marche de 30 à 45 minutes est recommandée trois fois par semaine. Petit à petit (10 jours), la montée d'escaliers et quelques petits dénivelés peuvent intégrer la reprise. Après la disparition des douleurs abdominales, une rééducation de la sangle abdominale pourra être débutée sous forme d'exercices de gainage.

Le protocole OPEP'S est dispensé par des coachs sportifs, des staps APA, des sophrologues et kinésithérapeutes. Ces séances d'une durée d'une heure permettent de raccourcir la durée d'arrêt de travail des patients et contribuent à une reprise d'activité plus rapide pendant la phase d'amaigrissement.

À raison de deux séances par semaine pendant trois mois, ces séances sont réparties entre le renforcement musculaire, la marche ou marche nordique, le travail de posture et la sophrologie. De petites conférences sont également organisées par les intervenants pour préparer les personnes à continuer avec la même motivation les activités auprès d'associations ou de clubs de gym, après le protocole.

Les cours ont lieu à la polyclinique Saint-Côme en partenariat avec la Clinique, la marche en forêt ou en milieu urbain, et nous envisageons peut-être quelques sorties piscine sur la fin du protocole.

Aujourd'hui, 8 personnes ont intégré ce premier protocole et transpirent tous les mercredis et vendredis avec Anne-Lise Arcade et Christophe Lemoine et se relaxent avec Isabelle Ferreira".

Pour tous renseignements : contactez Martine Mornay à la polyclinique Saint-Côme ou AC2PEP'S au 06 23 06 32 74. ■

## L'Arche fête ses 50 ans

De mai à septembre, l'Arche de Jean Vanier fête son Jubilé, 50 ans d'histoires, de rencontres et de relations au sein de communautés où vivent et travaillent des personnes en situation de handicap mental et celles et ceux qui les accompagnent, salariés et volontaires.

Née en août 1964 à Trosly-Breuil dans l'Oise à l'initiative de Jean Vanier, l'Arche est aujourd'hui présente dans le monde entier.

La Fédération internationale regroupe 146 communautés et 11 projets dans 39 pays. En France, 32 communautés de l'Arche accueillent plus de 1200 personnes handicapées mentales.

### Vivre ensemble

Les communautés de l'Arche souhaitent associer tous leurs membres dans des relations interpersonnelles qui dépassent la seule relation d'aide. Ainsi, dans un foyer, au fil des jours, assistants et personnes handicapées tissent des relations d'amitié. Chacun contribue à la hauteur de ses capacités à faire du foyer, un "chez soi".

Une communauté regroupe deux à huit maisons de taille familiale, un Centre d'activités de jour et parfois un Etablissement et service d'aide par le travail (ESAT), chaque composante étant reconnue comme établissement médico-social.

Dans l'Oise, l'Arche compte cinq communautés et un Esat. 273 personnes avec un handicap mental sont ainsi accueillies dans 25 foyers d'hébergement et foyers de vie, deux Maisons d'accueil spécialisé et un Service d'Aide à la Vie sociale. 206 salariés,

146 bénévoles et 120 jeunes de service civique les accompagnent au sein de ces différentes structures.

### Le Jubilé, un temps de célébration et de reconnaissance

De mai à septembre, les communautés de l'Arche célèbrent, avec leurs amis et partenaires, 50 ans d'histoires et de rencontres, témoignant en cela de la force des liens qui unissent leurs membres. Le temps du Jubilé sera aussi l'occasion pour l'Arche d'exprimer sa gratitude à l'égard de celles et ceux qui l'accompagnent depuis toutes ces années : politiques, administrations, associations, paroisses, bénévoles et donateurs.

À Compiègne, une fête locale sera organisée le samedi 19 juillet à partir de 14h30 au Parc Songeons, avec des animations musicales, petits spectacles de mimes et pièces de théâtre, des stands et animations pour petits et grands.

Renseignements au 03 44 30 45 00 ou [contact@archoise.org](mailto:contact@archoise.org) ■

## Le Partajardin ouvre ses portes

C'est un jardin où l'on partage le savoir-faire mais aussi la convivialité et le simple plaisir de travailler la terre. Ouvert il y a un peu plus d'un an au cœur du quartier de Bellicart, ce Partajardin ouvrira ses portes à tous les visiteurs le samedi 12 juillet de 10 à 18 h.

"C'est un jardin associatif qui permet à ceux qui souhaitent découvrir le jardinage de recevoir l'aide et les conseils de ceux qui pratiquent cet art" résume Jean-Marie Fache, président de Ricochets des Savoirs, à l'origine de cette initiative qui a pris la forme de l'association Cac'Carotte.

Sur une surface de près de 350m<sup>2</sup> située rue de l'Aisne, on peut ainsi apprendre les subtilités du jardinage et profiter de l'expérience des autres. Fleurs et légumes poussent harmonieusement. "Les jardiniers qui ne possèdent pas de terrain personnel bénéficient de récoltes et le surplus est remis à l'association caritative la Passerelle avec laquelle nous avons un partenariat" explique Jean-Marie Fache.

Les "portes ouvertes" du Partajardin permettront au public de découvrir le fonctionnement de ce havre de verdure et de paix où les jardiniers ne cachent pas leur plaisir de se retrouver.

Renseignements au 06 33 51 37 85 ■

# DOSSIER



## COLLECTE DES DÉCHETS : UN DISPOSITIF SIMPLIFIÉ À COMPTER DU 1<sup>ER</sup> SEPTEMBRE

Dès le 1<sup>er</sup> septembre, la collecte sélective des déchets passe en monoflux (un seul contenant pour tous les déchets triés) dans toutes les communes de l'agglomération.

Un nouveau dispositif qui permettra de ne plus avoir qu'un seul jour de collecte sélective, le mercredi, et de pouvoir rassembler dans une même poubelle, cartons, boîtes de conserve, aérosols, papiers, magazines,...

Les jours de collecte des ordures ménagères restent de leur côté inchangés, mis à part pour le quartier du Petit Margny.

### ➤ Tous les déchets recyclables dans un seul et même contenant

Le principal changement engendré par la collecte en monoflux va essentiellement se concrétiser dans les faits, pour les habitants, par **une seule collecte sélective par semaine** au lieu de deux jusqu'à présent. **Le mercredi** sera dorénavant exclusivement consacré à cette collecte sélective.

De plus, il n'y aura plus de distinction à faire entre les emballages (poubelle jaune) et les magazines (poubelle bleue). Tous les déchets que vous triezi (emballages et journaux-magazines) seront désormais à mettre dans un seul contenant car ceux-ci seront désormais versés dans un camion-benne doté d'un seul compartiment.

A terme, seuls les contenants jaunes seront conservés. Néanmoins, d'ici la suppression des bacs bleus (pour les collectifs) et l'utilisation jusqu'à épuisement des sacs bleus (pour les particuliers), vous pourrez utiliser indifféremment les contenants jaunes et bleus pour la collecte sélective.

### ➤ A partir du 1<sup>er</sup> septembre, quels seront les jours de collecte ?

Sur tout Compiègne, le mercredi sera désormais le seul jour de ramassage pour la collecte sélective (déchets recyclables).

Les jours de collecte des ordures ménagères ne changeront pas, mis à part pour le Petit Margny, secteur qui adoptera les lundis et vendredis comme jours de ramassage des ordures ménagères.

Pour le Centre-Ville, les ordures ménagères continueront à être ramassées tous les jours, du lundi au samedi.

Les cartons des commerçants seront dorénavant collectés

5 jours par semaine, du lundi au vendredi, au lieu de 4 fois auparavant.

Quant à la collecte des déchets verts, elle aura lieu le lundi sur l'ensemble des secteurs, de fin mars à mi-décembre, dans les sacs biodégradables qui vous sont donnés gratuitement. Les gros volumes sont à déposer obligatoirement toute l'année dans les déchetteries du réseau Verdi.

**Les heures de collecte sont les suivantes :**

- Centre-ville : collecte à partir de 19h30 ; Collecte des cartons entre 19h30 et 21h30. Sortir les sacs à partir de 19h.
- Zones 1 et 2 : collecte à partir de 16h pour les collectifs et à partir de 20h pour l'habitat individuel. Sortir les sacs à partir de 19h30.
- Petit-Margny : collecte à partir de 5h. Sortir les sacs la veille au soir, à partir de 20h.
- Zac de Mercières : collecte entre 16h et 19h.

**Dorénavant, seule la collecte du 1<sup>er</sup> mai sera reportée au lendemain.**

### ➤ Pourquoi une collecte sélective en monoflux ?

Le centre de tri de Villers Saint-Paul, où sont acheminés les déchets recyclables et qui permet de finaliser le geste de tri des habitants, a dû s'adapter aux nouveaux enjeux du tri. Modernisé en 2012, il est désormais conçu pour traiter 30 000 tonnes de déchets recyclables chaque année issues de la collecte sélective, soit 10 tonnes/heure.

Le procédé de tri choisi fait appel aux technologies les plus innovantes. Après avoir été séparés en fonction de leur taille, les produits de la collecte sélective sont orientés vers des lignes de tri. Grâce au crible balistique, les produits sont séparés par densité (d'un côté les emballages creux : flacons en plastique, boîtes de conserve, briques alimentaires, canettes aluminium, et de l'autre les emballages plats : emballages en carton, papiers), puis ils sont dirigés vers des trieurs optiques. Ces nouvelles techniques permettent d'obtenir une valorisation optimale des matières déjà couramment recyclées (papiers, cartons, plastiques,



métaux...) et de trier de nouveaux matériaux (barquettes alimentaires, pots de yaourt ou encore films plastiques). De plus, les conditions de travail du personnel qui affine le tri, une fois le tri automatique réalisé en amont, sont optimisées. Ces nouveaux équipements permettent ainsi de diminuer le nombre de gestes de tri.

## ➤ Le tri des déchets, un geste primordial et citoyen

Plus que jamais le tri des déchets réalisé par chacun d'entre nous reste un geste majeur dans la chaîne de valorisation des déchets car il permet d'optimiser les tonnages de déchets recyclables qui seront ensuite valorisés, et par là-même de réduire nos ordures ménagères. Pour recycler, il faut trier !

Pour toute information concernant la collecte et le tri des déchets, contactez les messagères du tri de l'Agglomération de la région de Compiègne au 03 44 40 76 33 ou [messageresdutri@agglo-compiegne.fr](mailto:messageresdutri@agglo-compiegne.fr) ■



## ADRESSES DES DÉCHETTERIES DU SMVO DANS L'ARC :

- **Compiègne Mercières**  
12 chemin de Mercières
- **Compiègne ZI Nord**  
50 route de Choisy
- **Clairoix Zone d'Activités du Valadan**  
D 142, rue de Roye

Les déchetteries sont ouvertes du mardi au samedi de 9h à 12h et de 14h à 18h. Le dimanche de 9h à 12h. Fermées les jours fériés. Service gratuit pour les particuliers.

## Je dépose dans le SAC BLEU ou JAUNE

Plus de différence entre le tri bleu et le tri jaune, à partir du 1<sup>er</sup> septembre, on peut mélanger les emballages et les papiers dans les mêmes sacs.

**i** Les sacs bleus seront utilisés jusqu'à épuisement. Ensuite, seuls seront fournis des sacs jaunes.

### Les emballages et papiers



Les bouteilles et flacons en plastique



Les cartons et briques alimentaires



Les emballages, couvercles et capsules métalliques



Les emballages en plastique



Les papiers, journaux, magazines, enveloppes...

## Je dépose dans les CONTENEURS À VERRE

**Le verre** (recyclable à l'infini)

Les bouteilles, pots, bocaux...

**⚠** Ne pas mettre la vaisselle, les verres, la faïence, les vitres, les miroirs, les ampoules...



# LES PROMOTIONS DE L'ÉTÉ



Salons - Chambres à coucher - Literie - Salles à manger - Décoration - Tapis - Lustres  
[www.md-style.fr](http://www.md-style.fr)

185, rue de Paris - COMPIÈGNE - Tél. 03 44 90 10 69  
 Horaires : du mardi au samedi de 10h à 19h - dimanche de 12h à 19h



LIVRAISON ET MONTAGE OFFERTS\*

**1790 €** dont 10 euros d'eco - part

**Salon Florence**

Assises : Mousse de Polyuréthane expansée HR indéformable 30kg/m3 enrobée de fibres polyester  
 Dossiers : Mousse de Polyuréthane expansée HR indéformable 18kg/m3 enrobée de fibres polyester  
 3 places : L.202.H.95.P.95 ~~1090€~~  
 2 places : L.170.H.95.P.95 ~~749€~~ **3 Places + 2 places Cuir de Buffle**

**990 €** GRIS BLANC 6 PIECES dont 23 euros d'eco - part

**Sejour Pisa Gris Blanc**

bahut : L.205cm\*H.85cm\*P.44.5cm  
 vitrine : L.112cm\*H.190cm\*P.44.5cm  
 miroir : L.180cm\*I.82cm  
 table : L.160cm\*H.77cm\*I.90cm

Bahut + Miroir + table + 4 chaises

**249 €**

**159 €**

Sur mesure à partir de **1290 €**

**Salon Oriental**

dont 10 euros d'eco - part

\*A partir de 1000€ d'achats

**Auchan**  
 LA CROIX ST OUEN



**Faites vos courses en un clic !**



**WWW.AUCHANLACROIXSAINTOUEN-DRIVE.FR**

**AUCHAN DRIVE À 5 MINUTES DE L'HÔPITAL DE COMPIÈGNE**

# VIE ÉTUDIANTE

## À propos du logement des étudiants pour la prochaine rentrée



La Ruche, la plus récente réalisation de l'ALESC, près du Pont Neuf.

"La Ville suit ce sujet avec beaucoup d'attention, en liaison avec l'UTC et les autres établissements d'enseignement supérieur, au sein d'un groupe de travail de Compiègne Pôle Technologique" souligne Liliane Vézier, conseillère municipale. "De bonnes conditions de logement pour les étudiants sont, en effet, un atout pour les établissements d'enseignement supérieur compiégnais.

Depuis quelques années, le nombre d'étudiants est stable et ne devrait pas beaucoup évoluer à court terme.

Par ailleurs, ces dernières années, de nom-

breux logements étudiants ont été créés ou rénovés : résidences du CROUS (Centre Régional des Œuvres Universitaires et Scolaires), de l'ALESC (Association pour le logement des étudiants et stagiaires de Compiègne, fondée en 1985, dans une période de forte croissance de l'UTC) et opérations privées.

Il apparaît que les besoins en logement pour étudiants sont satisfaits et qu'il reste même un gros excédent de chambres non louées cette année.

La rentrée prochaine devrait donc se dérouler sans problème". ■

## Tous unis pour la cité : les étudiants se mobilisent !

Le jeudi 4 septembre, l'opération Tous unis pour la Cité initiée par les étudiants de l'Université de Technologie, s'étend aux communes de Margny-lès-Compiègne et Venette. Elle réunira cette année des étudiants de l'UTC, de l'ESCOM et du lycée Mireille Grenet.



Un village sera installé comme l'an dernier de 10h à 17h sur le parvis du Centre Benjamin Franklin pour accueillir les différents partenaires de l'opération : EDF, Brézillon, Picardie Habitat, Macif, CCMO, Société Générale, Lyonnaise des Eaux, ONF, Police, Gendarmerie, Pompiers, UTC, ESCOM, Lycée Mireille Grenet, CROUS ainsi que les villes de Compiègne, Venette et Margny qui présenteront leurs engagements citoyens.

À Compiègne, les défis citoyens seront pour leur part réalisés entre 9h et 17h, sur différents sites.

Des travaux de peinture seront ainsi effectués par les étudiants sur le patrimoine bâti de la Ville de Compiègne, aux salles Saint-Nicolas, à la piscine de l'Avenue de Huy, sur le portail du centre social de la rue de Paris, une porte en bois de la Petite Chancellerie

ou encore une porte barreaudée de l'Hôtel de Ville.

En étroite liaison avec Picardie Habitat, une cage d'escalier sera repeinte sur plusieurs étages dans une résidence sociale du Clos des Roses.

Des défis seront également proposés pour venir en aide à des associations. L'association des mamans de Bellicart bénéficiera ainsi d'un soutien pour l'utilisation du numérique, une initiation aux nouvelles technologies sera réalisée dans les maisons de retraite et auprès des personnes handicapées de l'Arche, des interventions soutenues par le Conseil Général qui mettra à disposition des outils informatiques, tablettes,...

Une opération destinée à l'installation de détecteurs de fumée dans différents bâtiments sera parallèlement mise en place avec la MACIF et les associations de quartiers.

Enfin, en partenariat avec la Lyonnaise des Eaux, des bars à eau seront installés sur la place de l'Hôtel de Ville et à côté du Pont Neuf, pour sensibiliser la population aux enjeux environnementaux et notamment ceux liés à la consommation d'eau.

Renseignements complémentaires au 06 62 73 75 11. ■

## BESOIN D'ASSISTANCE À VOTRE DOMICILE ?

**Vous avez besoin d'aide** pour votre toilette, vos repas, vos travaux ménagers...

**ADHAP SERVICES®** est là pour vous aider tous les jours de l'année

Conventionné A.P.A. et P.C.H.  
Conventionné caisses de retraite

Permanence téléphonique  
7 jours sur 7, 24h/24

Tél. 03 44 36 72 96

adhap60a@adhapservices.eu

[www.adhapservices.fr](http://www.adhapservices.fr)

L'assistance d'un professionnel, ça change tout



**AUDITION BENOIT** vous invite à venir profiter de ses offres sur les nouvelles aides auditives numériques

4 ans de piles gratuites<sup>(1)</sup>

4 ans de garantie offerte<sup>(1)(2)</sup>

<sup>(1)</sup> Voir conditions en magasin

<sup>(2)</sup> Panne, perte, vol, casse



Pour prendre rendez-vous, appelez dès maintenant le

03 44 86 30 09

30 rue d'Austerlitz - COMPIEGNE  
1 rue de Vogüé - THOUROTTE

## CoCoon In

Les cuisines à vivre




hardy inside

NOVY SIEMENS

LA ROUTE BELLEVERGNE

**MEUBLES ET CREATIONS DE CUISINE**

7, rue Jeanne d'Arc - 60200 COMPIEGNE - Tél. : 03 44 86 32 09 - Fax : 03 44 86 31 16

LEICHT

RÖSLE

74






**Ménage - Repassage à domicile**  
C'est propre, c'est net, c'est Shiva.

**PRESTATIONS PONCTUELLES**  
**GRAND NETTOYAGE**  
Grandes OCCASIONS

**Nouveau à Compiègne**

À partir de 20€/h, soit **10€/h\*** après réduction d'impôt.

MENAGE • REPASSAGE • GRAND NETTOYAGE • GRANDES OCCASIONS  
Shiva Compiègne - 5, rue de Pierrefonds - 03 44 30 84 28 - www.shiva.fr

**shiva**  
LES SPÉCIALISTES DE L'IMPECCABLE

SARL - RCS Compiègne 234 149 303 - Prix après réduction d'impôt à partir de charges sociales 2014. Voir les conditions générales de vente sur le site www.shiva.com. Sous réserve de modification de la législation.

Pour vos publicités dans le Compiègne Notre Ville contactez Frédéric Farago au 06 11 59 05 32



**ESER**

Centre d'affaires Rosny 2 | 112 avenue Charles-de-Gaulle | 93110 Rosny-sous-Bois  
Tél. : 01 48 12 00 20 | Fax : 01 48 12 00 40 | Mél : studio@eser.fr

**Lit Salons**

**NOUVELLE COLLECTION**

**-30% sur la literie\***

Canapés lits • Lits gigogne  
Commodes • Bibliothèques  
Têtes de lits • Literie fixe et électrique  
Meubles décoration • Bergères

**OUVERTURE**  
Lundi 14h à 19h  
Mardi au samedi :  
10h-12h 14h/19h

**TRELLI** **Simmons** **TRECA** **VELDA BEDDING FRANCE** **Sealy** **Dunlopillo** **Epeda**

1 rue Notre-Dame de Bon-secours 60200 Compiègne  
*Devis à domicile* **03 44 20 62 62** [www.litsalons.com](http://www.litsalons.com)

\*selon étiquetage valable jusqu'au 31/07/2014

# Simply Market COMPIÈGNE

**ouvert du lundi au samedi de 8h30 à 21h,  
le dimanche de 9h à 12h45.**

**Livraison gratuite à partir de 76 € d'achat\***

\*Voir conditions en magasin.



**Plus proche de vous**

**SIMPLY**  
MARKET

# EXPRESSION LIBRE

## MAJORITÉ

### C'est l'été, faites du sport !



Certains clichés laissent supposer que les vacances d'été sont le temps du farniente, de la sieste et du bronzage sur la plage. Ce n'est sans doute pas complètement faux. Pourtant la période estivale est aussi une période privilégiée pour pratiquer des activités sportives, ce qui n'est pas non plus incompatible avec "l'art de la sieste".

D'après des études statistiques, cinquante pour cent des Français partant en vacances l'été pratiquent une activité sportive durant leurs vacances. Les séjours à la mer, à la campagne et surtout à la montagne incitent en effet à essayer de nouvelles activités notamment dans le domaine des sports de pleine nature. En famille, entre amis, ou même seul et dans ce cas moment privilégié pour se ressourcer, il y a toujours une bonne occasion de faire du sport.

La randonnée pédestre est bien sûr l'activité la plus accessible. Que ce soit à la montagne, ou au bord de la mer, on peut la pratiquer aisément, même entre personnes de conditions physiques et de générations différentes. Avoir atteint son objectif après quelques heures ou une journée de marche procure toujours un sentiment réconfortant de réussite accompagné du plaisir d'avoir fourni un bel effort.

La marche permet la découverte de nouveaux paysages, même près de chez soi on peut découvrir des endroits inconnus, et tous les offices de tourisme délivrent des guides proposant des itinéraires pédestres.

Dans la chaleur de l'été, quoi de meilleur que de se rafraîchir dans l'eau ? En nageant bien sûr, dans la mer, mais aussi en rivière ou en lac à la montagne. Les sports nautiques sont l'occasion de se familiariser avec l'eau, d'apprendre à manipuler une embarcation et de réaliser aussi de belles randonnées. Le VTT, les sports aériens, les parcours dans les arbres permettent de voir le monde autrement, de se procurer des sensations fortes et parfois même de surmonter ses appréhensions.

Avant de partir, ou pour ceux qui n'ont pas la chance de partir, plusieurs associations compiégnaises permettront de découvrir de nouvelles activités sportives gratuitement dans le cadre de l'été des jeunes : plongée sous marine, boxe, BMX, etc, chacun peut trouver le sport qu'il a envie d'essayer. De même, le stage multisports organisé au début du mois de juillet par le service des sports, permet aux enfants de 7 à 10 ans de découvrir une dizaine d'activités durant une semaine.

Le planning des activités est disponible dans ce numéro de Compiègne Notre Ville et sur le site de l'agglomération [www.compiègne.fr](http://www.compiègne.fr).

Très bon été sportif à toutes et à tous !

**Christian Tellier**  
Conseiller Municipal  
délégué à la Jeunesse, aux Sports,  
aux Équipements sportifs  
et au quartier de Bellicart

### Tisser des liens



Nous en avons rencontrés des gens durant notre campagne. Nous avons battu le pavé, et nous vous avons rencontrés.

Nombreux sont ceux qui nous ont parlé, d'avenir sombre et de mal être. "La France va mal madame", "que ferez-vous concernant les rythmes scolaires ?", "vous nous oublierez après la campagne"...

Alors oui, beaucoup ont de multiples désillusions sur les politiques européennes ou nationales, mais peut-être, avons-nous oublié que tout se forge au niveau local, au quotidien, avec nos voisins, nos amis, ou les gens que nous croisons tous les jours ? Beaucoup de ces problèmes ne s'en trouveraient-ils pas diminués si nous développiions, à nouveau, ensemble citoyens, notre lien social, nos liens sociaux ?

En effet, cette France qui va mal se sentirait bien plus unie, si simplement, elle faisait face "ensemble" aux défis. Paradoxalement, à l'heure où l'individualisme est monnaie courante, chacun continue de penser que prendre soin des anciens, guider les plus jeunes, aider nos semblables sont des valeurs qui doivent perdurer.

Que faire concrètement dans ce monde où tout va trop vite, où le virtuel côtoie le réel ? Dans cette société où nous sommes de plus en plus connectés et malgré tout, de plus en plus seuls.

Des actions sont possibles dans notre vie de tous les jours et à notre niveau. Nous avons

la chance d'avoir sur Compiègne un tissu associatif riche et varié, alors pourquoi ne pas s'y engager, partager ?

Et si cet engagement peut sembler parfois difficile, il est possible au quotidien d'avoir simplement un comportement civique, de prendre du temps pour être ensemble, en famille, avec ses amis, ses voisins, ou ses aînés. Échanger, correspondre, écouter l'avis de l'autre, essayer de le comprendre, s'ouvrir aux autres, ou saluer d'un "bonjour" les gens que l'on croise tous les jours.

Pourquoi ne pas se soumettre, chaque jour, à une "belle action quotidienne" ? Aider sa voisine à rentrer ses courses, prendre le temps de parler quelques instants avec son voisin que l'on croise rapidement. En un an, quarante mille Compiégnois, créeraient ainsi près de 15 millions de "belles actions quotidiennes", 15 millions de sourires, d'échanges, et combien de liens ainsi créés ?

Nous avons tous en nous le moyen de garantir, de partager, et d'entretenir ces liens sociaux.

Briser l'isolement, réaliser et vivre ensemble, développer son écoute, agir avec respect, toutes les activités humaines peuvent produire ce lien social, sur notre lieu de travail, dans notre supermarché, dans nos rues, en famille.

Alors, construisons ce lien social, entre voisins, entre générations, entre quartiers, tissons ces liens et ne perdons pas le fil...

**Sandrine de Figueiredo**  
Conseillère municipale déléguée  
aux affaires sociales  
et au quartier de la Victoire

## OPPOSITION

### COMPIÈGNE GAGNANTE

#### Les enfants d'abord !

Dans l'argumentaire de la Municipalité contre la réforme des rythmes scolaires, construit selon l'adage bien connu "Quand on veut noyer son chien, on dit qu'il a la rage !", il est peu question de l'intérêt de l'enfant. Et pourtant, c'est bien de cela dont il s'agit.

Les rythmes scolaires font partie de la nécessaire refondation de l'école dont l'objectif est de mieux apprendre ; la chronobiologie nous dit depuis longtemps que la tranche horaire 9h-12h est la meilleure pour les apprentissages. La première partie du décret, incontournable, est de revenir aux 5 demi-journées de classe le matin - comme c'était d'ailleurs avant 2008. La suppression du samedi matin, plus celle de la formation des enseignants, sous le gouvernement précédent, ont eu une incidence sur les résultats scolaires, en baisse (rapport PISA qui montre, par ailleurs, l'accroissement des inégalités scolaires).

Il s'agit donc de favoriser la réussite scolaire de tous les enfants. La réforme prévoit de diminuer la journée de classe proprement dite et d'instiller, dans les temps péri-éducatifs, des activités sportives, culturelles, artistiques, scientifiques... qui contribueront "à développer leur curiosité intellectuelle

et à renforcer le plaisir d'apprendre et d'être à l'école". Principe d'égalité.

A Compiègne, on ne part pas de zéro : la plupart des maternelles et élémentaires dispose déjà de personnel municipal pour les activités périscolaires, sans oublier l'atout de nos institutions culturelles et sportives municipales et le tissu associatif qui est d'une grande richesse.

La loi dit clairement que l'organisation du temps scolaire, c'est la prérogative de l'Etat. S'opposer à cette réforme, c'est faire le choix des inégalités sociales qui se reproduisent sans fin et qui font que l'école recule...

Le Maire de Compiègne, a décidé de transformer la ville en laboratoire de l'inaction et a choisi la confusion générale. Seules l'idéologie et la volonté de défier la Loi et la République motivent la Municipalité. Les enfants sont pris en otage, sacrifiés sur l'autel des intérêts politiques de la majorité municipale et de son nouveau supplétif, le Front National.

**Richard Valente, Solange Dumay, Frédéric Pysson** - Conseillers municipaux socialistes et écologistes

### COMPIÈGNE BLEU MARINE

#### Quand mariage civil rime avec incivilité...

Grosses voitures de sport, vacarme intempêtif, rues bloquées, place de la mairie annexée et livrée à des comportements inappropriés, non respect des consignes de sécurité de la police municipale, incivilités en tous genres, c'est le lot malheureusement quasi systématique de certains mariages célébrés à Compiègne, sous le regard médusé des riverains... L'engagement que représente le mariage enjoint mariés, famille et amis, au delà de l'aspect festif bien compréhensible, à respecter les règles de citoyenneté, de respect de l'autre.

Notre société voit inexorablement se déliter le sens commun. Il est temps que cela cesse, et que des mesures draconiennes soient prises, pour que force revienne à la loi, si l'on ne veut assister un jour dans notre commune à un accident comme celui de Noisy-le-Sec, où un jeune père de famille a trouvé la mort, écrasé par un véhicule de forte cylindrée lors d'un rodéo sauvage perpétré par deux invités de la cérémonie...

Dans un autre registre, nous ne pouvons que nous réjouir du résultat des dernières élections européennes, qui a vu notre mouvement devenir le premier parti de France,

loin devant les autres formations, donnant un écho particulier à l'article que nous avons publié dans le dernier journal municipal. Vous êtes de plus en plus nombreux à adhérer à nos propositions, près de 25 % à Compiègne, et près de 40 % dans l'Oise et en Picardie, ce qui place le Front National comme un acteur majeur et incontournable de la vie politique dans notre région, et surtout en France. Les prochaines échéances électorales sauront sans doute conforter notre progression, et ce ne sont pas les scandales politico-financiers qui émaillent l'actualité qui nous donneront tort... Nous ne pouvons qu'avoir une pensée émue et attristée pour celles et ceux qui ont porté leurs suffrages dans notre région sur la liste européenne UMP de M. Lavrilleux, dont les aveux larmoyants de fraude dès le lendemain de l'élection ont laissé une image déplorable du monde politique. Pathétique fusible du système corrompu d'un mouvement à bout de souffle, qui a oublié l'intérêt général au profit de l'intérêt particulier...

**Jean-Marc Branche, Patricia Renoult, François Gachignard** - Conseillers municipaux Front National / RBM

# TRAVAUX

## Les aménagements de l'été

La période estivale est traditionnellement mise à profit pour réaliser les travaux de rénovation de voirie, effectuer l'entretien des établissements scolaires, locaux associatifs et équipements sportifs ou encore mener des projets d'envergure comme par exemple cette année, la complète réhabilitation du Pont Solférino, la remise en conformité de la patinoire, la réalisation de nouvelles liaisons piétonnes et cyclables, ... Point sur les aménagements qui seront lancés cet été.

### Clos des Roses : la mutation se poursuit



Démolition de l'immeuble square Gérard de Nerval.

La démolition des immeubles programmée dans le cadre de l'ANRU a repris au Clos des Roses. Fin mai, le quartier a vu l'immeuble du square Gérard de Nerval construit en 1967 et ses 30 logements, être progressivement détruits. D'ici la fin de l'été, ce sera au tour des résidences situées rues Paul Verlaine et Alexandre Dumas d'être démolies. Le dernier immeuble concerné étant celui de la rue Pierre Loti.

"En lieu et place seront construites des maisons de ville, ce qui permettra au Clos des Roses de ne plus être fermé par de grands ensembles mais au contraire ouvert sur les quartiers environnants" soulignent Michel Foubert et Anne-Marie Vivé, adjoints au maire. "Grâce aux programmes d'accessions sociales qui seront développés dans le quartier, il y aura davantage de propriétaires et ainsi une plus grande implication des futurs habitants pour préserver le bien-vivre dans ce secteur de Compiègne".

La démolition du bâtiment H, rue Alexandre Dumas, permettra par ailleurs de poursuivre la coulée verte. Une nouvelle section sera créée entre la rue Victor Schœlcher et la rue Alexandre Dumas.

Pour des raisons de sécurité, un carrefour giratoire prendra place au niveau des intersections des rues Winston Churchill, Philéas Lebesgue et de l'avenue du Général Weygand.

Enfin, la liaison douce (piste cyclable) depuis le carrefour de la Croix Rouge jusqu'à la rue Eugénie Louis sera prolongée jusqu'au débouché de la rue Philéas Lebesgue.

### Trois nouveaux parkings gérés par Vinci Park

Dans le cadre d'une délégation de service public, la gestion des parkings situés place Saint-Jacques, rue de Clermont et près de la gare ("Sernam") a été confiée à la société Vinci Park qui, depuis quelques semaines déjà, réalise des aménagements à cet effet. Des barrières fermeront ces différents espaces de stationnement désormais dotés de bornes d'entrée et de sortie, de caisses automatiques et d'un dispositif de vidéosurveillance. Les parkings de la gare et de la rue de Clermont seront opérationnels dès le 30 juin, celui de la place Saint-Jacques actuellement en cours de travaux, le sera début août.

Autant de places de stationnement - 350 au total - pour lesquelles la Ville de Compiègne n'aura plus à assurer l'entretien. Ce nouveau dispositif permettra aussi de redéployer des agents de la police municipale, jusque-là chargés d'assurer des contrôles de stationnement sur ces parkings, sur d'autres secteurs de la ville.

### Des travaux dans les cours d'écoles

- À l'école primaire Pompidou B, les pousses des racines de peupliers ayant déformé le revêtement de la cour seront détruites et les enrobés des zones traitées rénovés.
- Des travaux de rénovation de voirie seront effectués à l'entrée de l'école maternelle Pompidou 1.
- À l'école maternelle de Royallieu, une grille avaloir permettant l'évacuation des eaux pluviales, sera reprise.
- Enfin, à l'école Hammel, il sera procédé à la réfection du réseau et des ouvrages (regard et grille avaloir) d'eaux pluviales ainsi que des voiries des zones concernées. Coût total des travaux : 35 900 euros.



Cour de l'école Hammel.

### Des voiries rénovées

L'hiver, les effets de la neige, du gel et des salages successifs peuvent entraîner une altération du revêtement des chaussées avec la création de microfissures à l'origine des nids de poule. Plus le trafic est dense, plus ce phénomène est présent sur les voiries.

Des travaux de rénovation des chaussées vont donc être réalisés dans le courant du mois de juillet :

- avenue de Royallieu (à proximité du carrefour de l'Abbaye)
  - rue de Champagne (gravillonnage généralisé)
  - rue René Firmin
  - rue Bachaga Boualam
  - square du Commandant Fournaise, au débouché de l'avenue Weygand
  - rue Winston Churchill
  - avenue du Baron de Soultrait
  - rue Edouard Dubloc
  - rue de Paris (aux abords du rond-point de la Croix-Rouge)
  - avenue de l'Armistice (au passage à niveau SNCF)
  - rue de Clermont (au tourne à gauche en direction de la gare)
  - rue Notre-Dame de Bon-Secours (aux abords du giratoire)
  - rue du Croissant
- Le coût total des travaux s'élève à 164 000 euros.



Rue de Champagne avant travaux.

Par ailleurs, dans le cadre des travaux d'aménagement de l'ex-cinéma "Les

Dianes", la voirie de l'impasse Saint-Martin sera également rénovée cet été. Une borne escamotable sera installée pour permettre d'en contrôler l'accès. Montant des travaux : 50 000 euros.

### Le Pont Solférino fait peau neuve



L'Etat, par le biais des services de la Direction Régionale de l'Environnement, de l'Aménagement et du Logement (DREAL) va réaliser des travaux de remise en état du pont Solférino avant son déclassement au profit de la Ville de Compiègne. Ce projet comprend le salage des parements en béton ou en pierre (tympan, intrados, parapets des deux côtés, murs de soutènement aux abords immédiats de l'ouvrage), la reprise des maçonneries et des pierres endommagées et altérées, ... Est également prévue la reprise de la chaussée sur le pont. La Ville de Compiègne profitera de la remise en état de cet ouvrage d'art et notamment de l'installation d'échafaudages pour exécuter des travaux de mise en lumière du pont avec la pose de projecteurs. Ces aménagements financés par la Ville de Compiègne s'élèvent à 25 000 euros TTC.

Le chantier se déroulera dans le courant de l'été et nécessitera une restriction de la circulation par demi-chaussée avec la mise en place d'un alternat par feux tricolores.

### Bâtiments communaux

- Cure de jouvence pour la patinoire de Mercières

Dès la première quinzaine du mois de juillet débiteront les travaux de remise en confor-

mité de la patinoire. Ceux-ci consisteront, d'une part, à changer le groupe froid permettant la circulation du liquide frigorigène, conforme à la réglementation et, d'autre part, à remplacer le support en sable recevant le tapis glacé, par une dalle en béton très stable mécaniquement. Cette opération, d'un montant de 1 662 200 euros TTC, prendra fin au 31 octobre 2014.



Patinoire de Mercières.

- Piscine Avenue de Huy

La mise en conformité électrique de la piscine de Huy, demandée lors de la dernière Commission de sécurité, sera effectuée pour un montant de 9 980 euros TTC.

- Espace Jean Legendre

Le plancher de scène de la salle Ravel devenu vétuste sera remplacé et l'installation incendie de cet établissement culturel sera remise en conformité.

Coût des travaux : 226 735 euros TTC.

- Bibliothèque Bellicart

Les travaux de réhabilitation de la bibliothèque Bellicart, en lien avec l'association Bulle et Compagnie, sont en cours de réalisation par les services de la Ville et se termineront au mois de septembre. Montant de cette opération : 3 500 euros TTC.

- Groupe scolaire Robida

La dernière phase de travaux relative au changement des menuiseries extérieures du groupe scolaire Robida sera réalisée. Coût : 17 400 euros TTC. ■

## NOUVEAUX COMMERCES



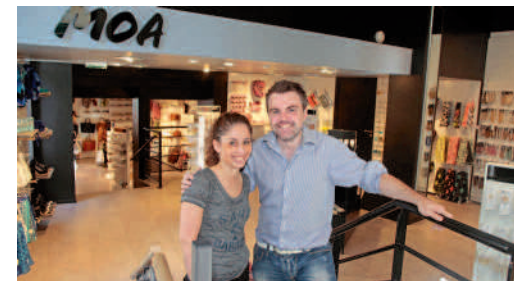
Mon lit et moi - Literie  
4, rue des Domeliers



Au relais des tendances - Décoration contemporaine  
4, rue Jean Legendre



Bières et Compagnie - Gros et Détail  
4, avenue Henri-Adnot (Zac de Mercières)



Moa - Accessoires de mode  
3, rue des Lombards

# VIE PRATIQUE

## Pour des retours de vacances sans problèmes



Durant l'été, mais aussi tout au long de l'année, les policiers municipaux effectuent la surveillance des maisons et appartements en l'absence de leurs habitants.

Tout se résume en une phrase : "Il faut surtout ne pas se rendre cambriolable !". Denis Remy, chef de la police municipale compiégnnoise rappelle les recommandations qu'il convient d'observer en cas de départ. "Les voleurs profitent de la plus petite des négligences. Il faut donc leur faire barrage et, pour cela, observer quelques précautions. Ainsi, il est impératif de veiller à la bonne fermeture des portes et fenêtres, de jour comme de nuit, sans oublier les portes de garage ou de cave, ainsi que les lucarnes et les soupieraux. Il est parfois utile de faire appel à un professionnel pour renforcer les serrures

de portes et éventuellement rajouter des serrures de sécurité, ce qui rendra la tâche plus ardue pour les cambrioleurs". Pour autant, d'autres recommandations peuvent s'avérer salutaires. "En cas d'absence ou de vacances, il est prudent de ne pas conserver d'argent ou d'objets de valeur chez soi. De même les bijoux, les chéquiers, les objets de valeur peuvent utilement être abrités dans un coffre bancaire". Enfin on peut faire appel au proche environnement et confier ainsi des clés à un voisin. Ce dernier peut également relever la boîte aux lettres et procéder à l'ouverture et la fermeture quotidienne des volets.

Des précautions qui trouveront un renforcement avec la présence des policiers municipaux. "Il suffit de signaler votre départ au commissariat de la police municipale. Les agents feront des patrouilles régulièrement et vérifieront la bonne fermeture des portes et fenêtres ou volets, bref que tout est normal dans une habitation dont les locataires sont absents. Il faut aussi savoir que nous menons cette action non seulement durant la période estivale mais également tous les jours, toute l'année" précise Denis Rémy.

Pour tous renseignements et signaler une absence de vacances d'été, on peut contacter la police municipale au 03 44 36 36 00. ■

## Attention aux grosses chaleurs de l'été !

En juillet-août, la température peut monter rapidement et se maintenir à des degrés élevés pendant plusieurs jours. Il vaut donc mieux être bien informé des précautions à prendre lors de la survenue d'un épisode de canicule.

L'Institut national de prévention et d'éducation pour la santé (Inpes) recommande aux personnes les plus vulnérables d'éviter de sortir aux heures les plus chaudes de la journée, soit entre 11h et 21h, et de rester dans les pièces les plus fraîches, voire dans un lieu climatisé.

Pour se rafraîchir, la prise régulière de douches et de bains frais est recommandée. Il faut également boire régulièrement et sans attendre d'avoir soif. Ce conseil s'adresse surtout aux personnes âgées et aux enfants. L'alimentation doit également être équilibrée, pour recharger l'organisme en sels minéraux.

Enfin, chacun doit penser à aider les personnes dépendantes et les encourager à bien s'hydrater.

### Les personnes fragiles peuvent être recensées

La Ville de Compiègne tient depuis plusieurs années un registre nominatif des personnes fragiles et isolées afin de leur faire bénéficier du plan d'alerte et d'urgence départemental en cas de risques exceptionnels et notamment de canicule.

Ce registre comporte l'identité, les coordonnées et la situation à domicile de la personne, inscrite sur la base du volontariat. Les personnes qui souhaitent être recensées peuvent prendre contact avec les services du CCAS de la Ville de Compiègne au 03 44 40 72 35.

Du 1<sup>er</sup> juillet au 31 août, la cellule de veille sera renforcée. Les personnes pourront téléphoner du lundi au vendredi de 9h à 12h et de 13h30 à 16h au service social : 03 44 40 72 35.

Le CCAS pourra ainsi s'assurer que les personnes ne manquent de rien, qu'elles n'ont

pas de problèmes liés à la chaleur et les informer des gestes utiles pour lutter contre les fortes températures.

Un système d'alerte téléphonique individuel a par ailleurs été mis en place afin de prévenir les personnes qui le souhaitent, en cas de canicule. Pour cela, il suffit de s'inscrire sur une liste de diffusion par le biais du site internet : [www.compiègne.fr](http://www.compiègne.fr), dans la rubrique Urgences, Alerte SMS. Un message vous avertira personnellement par téléphone de l'imminence de fortes chaleurs et des précautions à prendre. ■

### 7 conseils à suivre en cas de fortes chaleurs

- Se protéger de la chaleur en fermant volets et fenêtres le jour et en les ouvrant la nuit
- Rester chez soi au maximum durant les heures les plus chaudes de la journée. Si possible, se rendre au moins deux heures par jour dans un endroit climatisé ou frais
- Porter des vêtements légers de couleur claire
- S'humidifier régulièrement (douche, brumisateur)
- Boire et manger régulièrement pour garder ses sels minéraux (au moins 1,5 à 2 litres par jour). Éviter les boissons contenant beaucoup de caféine et d'alcool
- Demander conseil à son médecin si on prend un traitement médicamenteux, surtout en cas de symptômes inhabituels
- Demander de l'aide à son entourage si la chaleur devient insupportable.

## FERMETURE DES BOULANGERIES – BOUCHERIES – CHARCUTERIES – POISSONNERIES CET ÉTÉ

### BOULANGERIES

**Boulangerie Vanille Chocolat**, 3 rue Magenta, du 3 au 17 août inclus  
**Boulangerie Herbet**, 1 place du 54<sup>e</sup> régiment d'Infanterie : ne ferme pas  
**Boulangerie de la Victoire**, 12 rue de Normandie, du 4 au 17 août inclus  
**Boulangerie Dollé**, 6 rue de Paris, du 14 juillet au 4 août inclus  
**Boulangerie La Tour du Beurre**, 10 rue Solferino, mi-août à mi-septembre  
**Boulangerie du Clos des Roses**, 4 rue Alexandre Dumas, du 28 juillet au 25 août  
**Boulangerie Canny**, 26 rue d'Amiens, ouvert juillet-août. Fermeture probable en septembre  
**Boulangerie La Seigneurie**, rue des Capucins, non communiqué  
**Boulangerie Saint-Germain**, non communiqué  
**Boulangerie Marques**, 2 rue du Lieutenant Ducloux, ne ferme pas (horaires réduits : du 12 août à fin août en semaine de 7 h à 14 h et le week-end de 8 h à 14 h)  
**Four des remparts**, 11 rue de Bouvines, ne ferme pas  
**Boulangerie Lemmens**, 19 rue St-Lazare, ne ferme pas  
**Boulangerie Poulet**, 22 rue Carnot, du 7 au 27 août inclus  
**Boulangerie Matoussi**, 6 rue du Général Koenig, non communiqué  
**Boulangerie Neveux**, 12 rue de l'Étoile, du 21 juillet au 4 août inclus  
**L'Épicerie**, 4 avenue Adnot, non communiqué  
**Boulangeries Cloet**, 21 avenue des Martyrs de la Liberté, du 29 juillet au 26 août inclus  
**Ma Brioches**, place de l'Hôtel de Ville, du 10 août au 31 août inclus  
**La Mie Câline**, place de l'Hôtel de Ville, ne ferme pas  
**Au Croissant Doré**, 12 place du Marché aux Herbes, du 15 août au 25 août inclus  
**Le Pêché Mignon**, Puy du Roy, dernière semaine de juillet

### PÂTISSERIE

**Les Picantins**, 15 rue Jean Legendre, du 29 juin au 23 juillet inclus

### BOUCHERIES - CHARCUTERIES

**Boucherie Fournier**, rue Saint-Lazare, du 5 juillet au 5 août inclus  
**Boucherie Meyrand**, centre commercial de la Victoire, du 4 août au 2 septembre inclus  
**Boucherie de l'Abbaye**, rue Saint-Corneille, du 3 au 26 août inclus  
**Au bœuf qui rit**, Grenier à sel, ne ferme pas  
**Boucherie Maha**, Puy du Roy, ne ferme pas  
**Boucherie Délice Tradition**, Place de l'Hôpital, ne ferme pas

### CHARCUTERIES - TRAITEURS

**Charcuterie Crépin**, centre commercial de la Victoire, du 27 juillet au 26 août inclus  
**Charcuterie AZ Réception**, 4 rue de l'Étoile, du 21 juillet au 19 août  
**Charcuterie Herent**, 10 rue des Pâtisseries, du 28 juillet au 7 septembre inclus  
**Delicatessen**, 29 rue d'Amiens, du 20 juillet au 19 août inclus

### POISSONNERIE

**Aux Vertus de la Mer**, Greniel à Sel, ne ferme pas

### SUR LE MARCHÉ

**Boucherie Fabrice SARL**, du 2 au 16 août inclus  
**Volaille Vassan**, du 9 août au 16 août inclus  
**Poissonnerie Langlois**, fermée au mois d'août  
**Poissonnerie Levasseur**, ne ferme pas  
**Charcuterie Prouillet**, ne ferme pas

## BRÈVES

### • Recensement militaire

Le recensement est obligatoire pour tous les jeunes Français dès leur 16<sup>ème</sup> anniversaire. Les intéressés ont trois mois pour se présenter en mairie, munis de leur carte nationale d'identité et du livret de famille. L'attestation qui leur sera délivrée sera nécessaire pour l'inscription aux examens et permis de conduire et leur permettra d'être inscrits d'office, à 18 ans, sur la liste électorale. Rens. au 03 44 40 72 30.

### • Armée de terre

L'armée de terre recrute toute l'année des jeunes hommes et femmes de 17 ans et demi à moins de 29 ans, sans diplôme à BAC + 5, dans tous les domaines.

Contactez le Centre d'Information et de

Recrutement de Compiègne, 29 cours Guynemer, tél. 03 44 38 59 59. Ouvert de 9h à 18h.

### • Armée de l'air

L'armée de l'air offre, au travers du recrutement des militaires la possibilité d'acquiescer une expérience professionnelle et personnelle. Rens. auprès de la Base aérienne 110 - BIR/section recrutement - 60314 Creil cedex - tél. 03 44 28 70 91.

### • Collectes de sang

Prochaines collectes : les mercredis 9 juillet et 13 août de 14h à 19h et les samedis 26 juillet et 23 août de 8h30 à 12h, dans les salles annexes 2 et 3 de l'Hôtel de Ville, 2 rue de la Surveillance. Rens. au 03 44 85 25 08.

### • Pharmacies de garde : 3237

### • Smur : 15

## Permanences

Lucien Degauchy, député de Compiègne-sud, tient ses permanences le lundi de 16h30 à 17h30 au centre de rencontres de la Victoire et de 18h15 à 19h au centre social, rue du Docteur Roux, le mercredi de 9h à 12h à l'Hôtel de Ville, le samedi de 9h à 10h à l'Hôtel de Ville et de 11h à 12h, au local du Puy d'Orléans au Clos des Roses, avenue du Général Weygand. ■

# PORTRAIT

## Marine Breton, de l'Atelier de Garance au Lido

C'est l'histoire d'une fée de la couture qui vit son rêve. Marine Breton officie aujourd'hui dans les ateliers du prestigieux Lido de Paris. Cette jeune fille a fait son apprentissage et ses premières armes à Compiègne et se trouve promise à un bel avenir.



Marine Breton a fait ses premiers pas dans l'Atelier de Garance après être passée par l'apprentissage au sein de la section couture floue de Mireille-Grenet.

La section couture floue de Mireille-Grenet. C'est ici qu'à 16 ans, Marine Breton apprend à confectionner un patron et les rudiments du métier. "C'était un peu sur un coup de tête après une visite du lycée technique. J'ai dit à ma mère : C'est ce que je veux faire !" se souvient Marine.

Deux ans de préparation au BEP des métiers de la mode puis un brevet de technicien de création sur mesure à Amiens. "J'avais envie d'imaginer des costumes comme l'on pouvait en voir dans les films d'autrefois" confie la jeune fille. Un passage à Gentilly pour une formation

d'entretien et rénovation de costumes, puis un stage à l'Opéra de Paris en décembre 2013 qui lui permet de découvrir les costumes du ballet du Palais Garnier, et voilà Marine qui effectue un stage de fin d'études au Lido en juin 2013. "Là on travaille tout : les plumes, les chapeaux et même les soudures des armatures des costumes" raconte Marine Breton. Ses qualités sont remarquées au point qu'on lui demande d'intégrer l'équipe des neuf "petites mains" de l'atelier. Ainsi Marine fait son entrée dans ce monde de paillettes et de rêve. "Après dix ans, on change de revue. La prochaine doit débuter en janvier, mais avant cela il faut sans cesse adapter les costumes aux danseurs et danseuses et donc savoir jouer sur les coutures et les fermetures éclair" explique la jeune couturière.

Pour autant Marine n'oublie pas qu'elle a aussi fait un séjour passionnant au sein de l'Atelier de Garance, l'antre de la styliste compiégnaise Christine Brault. "C'était ma première stagiaire, elle faisait ici la découverte de la création" rapporte Christine qui a ainsi associé Marine à la confection de la robe de Juliette Roussel, reine du muguet 2013. "Elle a travaillé autour d'un bustier doté d'une crinoline" se souvient la styliste.

Une carrière de créatrice et de costumière s'ouvre donc devant Marine Breton qui pour l'heure s'apprête à aborder la prochaine revue du Lido, côté costumes évidemment ! ■

Co-directeur de la publication : Philippe Marini - Co-directeur de la publication : Françoise Trousselle  
Réalisation : Service communication (ville de Compiègne) - Couverture : Photo DR  
Impression : Imprimerie de Compiègne - Régie publicitaire : ESER - tél. 01 48 12 00 20

Hôtel de Ville - BP 30009 - 60321 Compiègne  
www.compiègne.fr

MEUBLES • SALONS • LITÉRIES • DÉCORATIONS

# RUGGERI

CRÉATEUR D'AMBIANCES  
DEPUIS 1946

**DESTOCKAGE D'ÉTÉ**

**jusqu'à -50%**

-20 -30 -40 -50 %

hülsta GRANGE burov Stressley ANDRÉ RENAULT TEMPUR

41 rue Notre-Dame de Bon Secours  
60200 Compiègne  
Tél. : 03 44 20 11 61 - www.ruggeri.fr

**NUMIS\*OR**

**NOUS ACHETONS**

BIJOUX OR & ARGENT  
Débris d'Or  
Bijoux anciens  
Bijoux de grandes marques

ARGENT MASSIF  
Couverts en argent  
Ménagères & Métal argenté

MONTRES DE LUXE  
Rolex, Jaeger-LeCoultre, Breitling, Cartier...

TOUTES MONNAIES EN OR & EN ARGENT  
Pièces de collection

PIERRES PRÉCIEUSES  
Diamants  
Emeraudes  
Rubis ...

LINGOTS

MONNAIES BOURSABLES  
Napoléon Louis d'Or

TOUS BILLETS DE BANQUE

**EXCEPTIONNEL !!!**

**25€ OFFERTS\***  
\*à partir de 20gr. d'or vendus sur présentation de ce bon. Offre non cumulable.

**10€ OFFERTS\***  
\*à partir de 10gr. d'or vendus sur présentation de ce bon. Offre non cumulable.

ACHAT AU MEILLEUR PRIX - BASÉ SUR LE COURS DU JOUR PAIEMENT IMMÉDIAT

Horaires d'ouverture : LUNDI de 14h à 19h • Du MARDI AU SAMEDI (sans RDV) de 9h à 12h et 14h à 19h  
03 44 86 29 81 - 7 rue Jean Legendre Près du magasin Scottage et de l'agence LCL Galerie "La Flânerie" face au Macadam Café  
COMPIÈGNE - numisorcompiègne@gmail.com

NOUVEAU SITE INTERNET [www.numisor-compiègne.fr](http://www.numisor-compiègne.fr)

**BERNARD**  
notaires  
compiègne

Place du Château  
4, rue des Minimes  
60200 Compiègne  
03 44 207 200  
<http://office-bernard.notaires.fr>

**MARGNY LES COMPIÈGNE**  
Maison de 127m<sup>2</sup>, éditée sur sous-sol total, comprenant au RDC, entrée, séjour salon, salle à manger et cuisine, et à l'étage, 3 chambres et une SDB. Jardin clos. Proches commerces.  
DPE : E.  
**235 000 €**

**CHOISY AU BAC**  
Maison de 81m<sup>2</sup>, comprenant au rez-de-chaussée, une entrée, un séjour et un salon donnant accès sur jardin. A l'étage, 3 chambres, SDB, WC et débarras. Garage. Jardin avec terrasse.  
DPE : E.  
**165 000 €**