

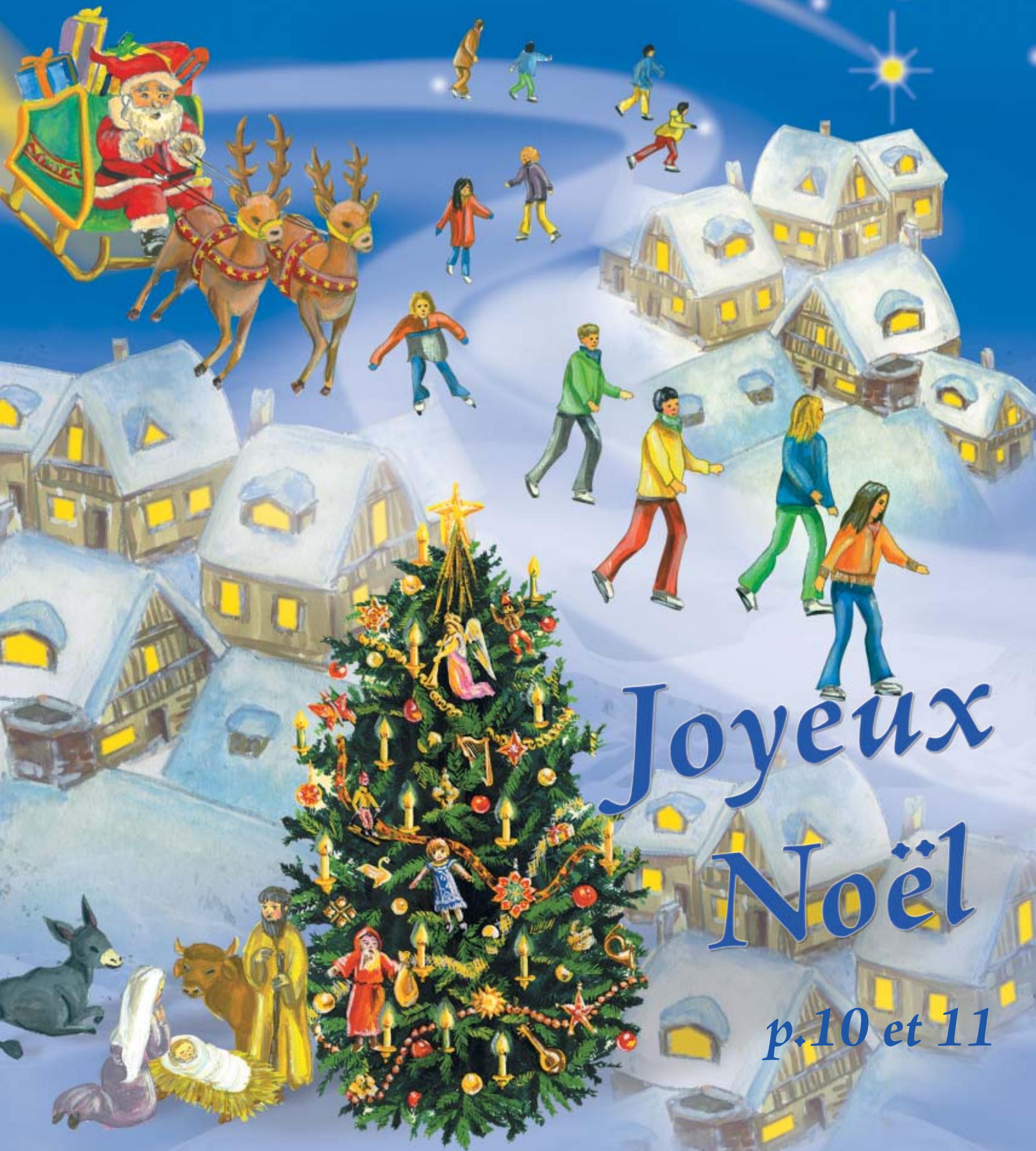
COMPIEGNE

NOTRE VILLE



DECEMBRE 2006-N°250

www.compiègne.fr



Joyeux
Noël

p.10 et 11

La Ville et les associations œuvrent au quotidien

Avec l'hiver et le froid, la Ville et les associations compiégnaises se mobilisent plus que jamais pour venir en aide aux personnes démunies et pallier le manque de nourriture, de vêtements, d'hygiène et d'hébergement auquel celles et ceux qui vivent dans la précarité doivent faire face.



Le Foyer municipal d'urgence, 6 rue Pasteur à Compiègne.

Un logis pour les plus démunis

• **Le Foyer municipal d'urgence, 6 rue Pasteur à Compiègne** : le Centre Communal d'Action Sociale met à disposition au sein de ce foyer, 24 heures sur 24, un service d'accueil, d'information, d'orientation pour les personnes sans domicile fixe. Les personnes peuvent y être hébergées et nourries. Dans le cadre du Plan Grand Froid, la Ville met également à disposition le gîte des pèlerins situé rue Saint-Lazare qui peut y accueillir une douzaine de personnes. Les personnes concernées doivent cependant au préalable se rendre au Foyer municipal ou appeler le 03 44 97 33 76.

• **L'ABEJ Coquerel, Centre Esther Carpentier, 124 bis rue de Paris**. Le Centre Esther Carpentier peut proposer la mise à disposition de logements d'insertion et l'accueil d'urgence pour les personnes sans domicile fixe, pour une ou plusieurs nuits, selon les situations.

Les femmes et les enfants sont hébergés à l'Abri, 124 ter rue de Paris, en journée et la nuit (centre ouvert 24 heures sur 24). Les hommes sont hébergés au Refuge, 1 boulevard Gambetta pour la nuit à partir de 18h30, avec la possibilité de travailler en journée dans les ateliers du centre. L'accueil de l'ABEJ peut également être joint par téléphone au 03 44 36 31 31, 24 heures sur 24.

• **En cas d'urgence, appeler le 115**, numéro gratuit du SAMU social.

Une aide alimentaire pour ceux qui sont dans le besoin

• **Les Restos du Cœur, 72 ter rue de Stalingrad**, tél. 03 44 86 48 37, distribuent des denrées alimentaires aux personnes démunies. Les inscriptions auront lieu à partir du 3 décembre, les lundis et jeudis de 9h30 à 11h30. Les distributions alimentaires se dérouleront les mardis et vendredis après-midi à compter du 5 décembre.

De leur côté, les "Camions du Cœur" sont présents à la gare de Compiègne les lundis et jeudis de 18h à 19h30, depuis le 27 novembre.

Jusqu'au 31 mars, en partenariat avec le "Café sourire" du Secours catholique et l'ABEJ, les "Camions du Cœur" tournent également dans la ville et les communes avoisinantes, tous les soirs de 20h à minuit, pour distribuer soupe, café, chocolat et sandwiches.

• **L'épicerie sociale "La Passerelle", 13 quai du Clos des Roses**, tél. 03 44 86 32 35, accueille, pour un dépannage d'urgence alimentaire, les personnes en situation de grande précarité, sur présentation d'un justificatif de la mairie.

Si cette situation se prolonge, les personnes doivent constituer un dossier auprès de l'association. Cette aide alimentaire est attribuée moyennant une participation de 10 % de la valeur marchande du colis et est d'une durée maximum de 24 semaines.

L'épicerie sociale est ouverte toute l'année, les lundis de 10h à 11h40 et mercredis de 9h30 à 11h40 ainsi que les mardis, jeudis et vendredis de 14h à 16h40.

Pour les préinscriptions et la constitution des dossiers, il convient de se présenter, muni de justificatifs, des charges et ressources, les mardis et vendredis de 9h à 11h30.

Les Bébé du Cœur, 23 rue Jules Méline, tél. 03 44 20 61 28, accueillent les familles, les mardis et vendredis de 14h à 17h.

Après inscription auprès de l'association, celles-ci peuvent bénéficier d'aides destinées aux enfants jusqu'à 12 mois (boîtes de lait, petits pots, couches, layette, matériel de puériculture). Les Bébé du Cœur apportent parallèlement des conseils aux familles et les orientent vers les structures adéquates.

Permettre à chacun de se laver et de se vêtir

• **Le Foyer municipal d'urgence, 6 rue Pasteur** met à disposition des personnes sans domicile fixe, des douches ainsi que des machines à laver et à sécher le linge.

• **Le "café sourire" du Secours Catholique, 40 rue Notre Dame de Bon Secours**, tél. 03 44 23 37 32, assure un accueil de jour pour les personnes en situation de grande précarité, tous les jours de 9h à 11h30. Petit déjeuner, douche, nettoyage du linge sont alors proposés.

L'après-midi, de 14h à 17h, l'association assure un accompagnement plus individuel auprès de ceux qui le souhaitent, pour les aider à reprendre contact avec les structures sociales existantes (assistantes sociales, CCAS, foyer municipal,...).

• **Le CPAI de Compiègne, 24 rue d'Amiens**, tél. 03 44 83 76 41, propose aux bénéficiaires du RMI et de l'API (Allocation Parents Isolés) un petit vestiaire et un lieu pour l'entretien du linge (nettoyage, séchage, repassage) ainsi qu'un espace bien-être (douche). Le CPAI est ouvert du lundi au jeudi de 9h à 12h et de 14h à 17h ainsi que le vendredi de 9h à 12h.

• **L'équipe Saint-Vincent, 33 rue de Paris**, tél. 06 73 82 68 97, ouvre son vestiaire les mardis et mercredis de 14h à 17h. Les personnes démunies peuvent y trouver des vêtements pour tous les âges et de la layette.

• **La Croix-Rouge, 16 rue Le Féron**, tél. 03 44 40 02 01, propose également des vêtements les lundis et mercredis de 9h30 à 12h.

Le Centre Communal d'Action Sociale de la Ville peut être joint au 03 44 40 72 35 dans la journée, ou au 03 44 97 33 76 en dehors des heures d'ouverture des bureaux.

Si vous voyez une personne sans abri en difficulté, n'hésitez pas à prévenir les services d'urgence, la Police municipale au 0800 50 25 07 ou la Police nationale au 03 44 36 37 37.

Bénéficiaire d'un accompagnement social

Les personnes en difficulté peuvent bénéficier d'un accompagnement adapté à leur situation :

• **Au foyer municipal, 6 rue Pasteur**, pour les personnes hébergées.

• **Auprès de l'équipe Saint-Vincent**, le lundi de 9h30 à 12h, **au Foyer Jeanne d'Arc, 7 rue du Dahomey**.

• **Au Secours catholique, 40 rue Notre Dame de Bon Secours**, les mardis et jeudis de 14h à 16h.

• **A La Croix-Rouge, 16 rue Le Féron**, le lundi de 9h30 à 12h.

Aides au paiement des loyers, des factures d'eau et d'électricité peuvent ainsi être attribuées sur dossier ou courrier établis par les travailleurs sociaux (assistantes sociales, CISS, CCAS...) et sont fonction de la situation du demandeur. Les chèques sont de façon générale établis directement à l'ordre de l'organisme (EDF, GDF...) Parallèlement, **L'Equipe Saint-Vincent et le Secours Catholique** aident les personnes dans leurs démarches en vue d'une réinsertion professionnelle, d'une recherche d'emploi ou de formation.

• **Le CPAI** assure également un accompagnement individualisé auprès des bénéficiaires du RMI et de l'API, les informe et les aide dans les démarches de la vie quotidienne, les oriente vers les structures locales adéquates. Le CPAI propose aussi divers ateliers (écriture, informatique, activités manuelles, cuisine, relooking, lingerie, santé, cyclo-services, sorties culturelles).

Le Réveillon de la solidarité

Au soir du 31 décembre, et à l'initiative du maire adjoint André Pauquet, la Ville organise un Réveillon de la solidarité pour tous ceux qui souffrent d'exclusion et d'isolement. Un moment chaleureux et de réconfort pour permettre aux personnes en détresse de vivre quelques instants de bonheur et de reprendre espoir en l'existence. Renseignements au service social de la mairie.

Noël de toujours



Photo Richard Dugovic

L'architecture du cadre familial a considérablement évolué ces 20 dernières années. Foyers recomposés, cellules monoparentales, simples concubinages, pacs et même procréation médicalement assistée, de multiples formes se sont ajoutées à la famille traditionnelle. Néanmoins, quelle que soit sa taille et sa géométrie, la famille reste le plus précieux et solide socle d'épanouissement de l'individu. Car, si l'école, les parcours professionnels ou la vie associative offrent aussi bien des sources de réalisation personnelle, rien ne pourra remplacer cet unique havre protecteur et formateur. La famille, c'est le premier et ultime lien d'affection, de solidarité, de tolérance, de transmission des valeurs. C'est une micro-société où l'on apprend à vivre ensemble, à partager des joies et

des peines, à dépasser ses égoïsmes, ses différences et ses divergences, à faire des compromis, à pardonner...

Quelques intellectuels, notamment au XX^{ème} siècle, ont pourtant sévèrement critiqué cette famille, l'accusant d'étouffer les énergies individuelles. Personne n'a ainsi oublié le célèbre « Familles ! Je vous hais ! » d'André Gide. Les régimes totalitaires s'y sont aussi attaqués, pour une raison paradoxalement inverse : la sphère familiale demeurerait en effet le dernier rempart empêchant la maîtrise totale de la fabrication de l'«homme nouveau» par l'Etat communiste ou nazi. Ces dernières décennies ont vu les liens familiaux se transformer, l'autorité du «pater familias» se faisant généralement moins rigide. Ceci étant, la famille doit



rester cet espace privilégié où l'enfant puis l'adulte prend conscience de ses responsabilités, de ses chances, mais aussi de ses obligations.

Lorsque l'on parle de famille, on pense logiquement aux enfants, objets de toutes nos attentions. Mais on ne saurait pour autant délaisser nos doyens. Car, comme le dit si bien un vieux proverbe chinois, «oublier ses aînés, c'est un ruisseau sans source, un arbre sans racine». Rendons à nos anciens ce qu'ils nous ont donné. Ce n'est là que justice et morale. Nous avons tous à y gagner. Et finalement, la famille n'est-elle pas tout simplement ce noble fil de vie et de progrès dont nous avons tous besoin ?

Dans quelques jours, nous nous apprêtons à célébrer Noël. Noël, c'est bien sûr un moment qu'attendent avec impatience les plus petits, pour pouvoir découvrir leurs cadeaux. Mais c'est surtout un jour de sourire pour toutes les familles qui se retrouvent à cette occasion. Noël, c'est la fête familiale par excellence.

N'oublions d'ailleurs pas, même si notre société matérialiste a de plus en plus souvent tendance à négliger le spirituel, que cette célébration est d'abord celle de la Nativité. On y honore la naissance du «divin enfant», il y a deux millénaires. Avant de réveillonner dans la bonne humeur auprès du sapin illuminé, peut-être est-il bon de s'interroger quelques instants sur le sens de la famille à l'aube de ce XXI^{ème} siècle, et sur la place qu'elle doit avoir dans notre société.



Philippe Marini

Maire de Compiègne
Sénateur de l'Oise
Président de l'ARC



Allô, Monsieur le Maire

Vous pouvez joindre le sénateur-maire sur simple appel téléphonique au 03.44.40.72.80, une fois par mois, le lundi entre 8h30 et 9h30.

LUNDI 8 JANVIER 2007



Optique Tournant Olivier

"Offre Vision Presbytie"
179€ : Les Meilleurs Prix pour tous les Presbytes !
"Offre Presbytie Plus :"
Le Conseil et la Technologie pour tous les Presbytes

42 bis, rue de Paris - 60200 COMPIEGNE
Tél. : 03 44 20 13 36 - Internet : www.vision-plus.fr

vision PLUS

LES OPTICIENS QUI NE VOUS
QUITTENT PAS
DES YEUX

V

ie des quartiers : Les Maréchaux

Questions des habitants

Marie-Hélène Duquénois, conseillère municipale déléguée pour le quartier "Les Maréchaux", répond aux questions posées par des personnes de ce secteur de Compiègne.



Andrée Gavrel habite rue du Général-Sarrail depuis 1983.

"Des efforts particuliers ont été faits dans l'aménagement de la voirie de notre quartier. Mais au pied de notre immeuble, il est difficile de conserver un environnement fleuri. Des arbres ont été arrachés par un résidant afin de mettre des plantations personnelles et même une barrière. J'essaie moi-même de mettre des fleurs au bas de notre immeuble mais l'on constate souvent des dégradations, on enlève

ainsi des fleurs plantées la veille. Que faut-il faire si l'on souhaite avoir un environnement agréable ?"

Marie-Hélène Duquénois : La ville effectue de façon régulière des plantations et veille à l'entretien de celles-ci. Il est bien entendu qu'arracher des plantations est strictement interdit. Ceci étant, dans le cadre de l'embellissement du bas des immeubles, il est tout à fait envisageable qu'un représentant des locataires ou des copropriétaires puisse se rapprocher du service "jardins" afin de définir en commun un projet de fleurissement, mais, dans un souci de cohésion et surtout de responsabilité (que se passerait-il en effet si, par exemple, un enfant se trouvait intoxiqué par des plantes mises en place par un particulier...), il n'est guère possible de transiger avec la règle selon laquelle seuls les services de la Ville sont habilités à intervenir sur le domaine public.

Patrick Huriez, "né dans le quartier", ses grands-parents y étaient installés depuis 1930.

"Le stationnement est devenu particulièrement difficile dans la rue de la Glacière. Les stagiaires du centre AFPA ne peuvent en effet rentrer leur véhicule dans l'enceinte de l'établissement qui dispose pourtant d'un vaste parking. De ce fait, il n'est pratiquement plus possible aux riverains de stationner leur voiture dans cette rue".



Marie-Hélène Duquénois : La ville de Compiègne a bien été saisie des difficultés récurrentes de stationnement dans cette rue et reste très attentive à ce que chaque riverain, mais aussi les stagiaires de l'AFPA, puissent trouver une facilité de stationner. Malheureusement, et même si l'AFPA dispose d'un parking relativement grand pour y accueillir bon nombre de véhicules, il n'est juridi-

quement pas possible d'interdire à quiconque de se garer sur le domaine public, ou encore de réserver celui-ci à une certaine catégorie de personnes, fussent-elles des riverains ; nous ne pouvons que regretter cette situation, et ne compter que sur la bonne volonté des visiteurs de l'AFPA dont nous avons encore récemment relancé la Direction à ce propos, afin qu'elle sensibilise ses stagiaires.

Réunion de quartier

La prochaine réunion de quartier tenue par Philippe Marini, sénateur-maire de Compiègne, aura lieu le mercredi 10 janvier 2007 à 20h45 aux Salles Saint-Nicolas pour le centre-ville.

Le point sur les travaux

Depuis la dernière réunion qui s'est tenue dans le quartier en avril 2005, divers travaux ont été réalisés, d'autres le seront prochainement. Tour d'horizon sur ces aménagements.

Voie

- Réfection d'une sente piétonne dans le square Galliéni.
- Création d'un parking dans la rue Saint-Joseph (aux abords du square Lyautey), comprenant l'aménagement de 8 places de stationnement longitudinal, la reprise des trottoirs et la création de bateaux pour les personnes handicapées.



- Réfection de la sente piétonne à l'arrière du Centre de Rencontres de la Victoire : cette rénovation a consisté en la mise en œuvre d'un tapis d'enrobés après avoir réalisé une couche de fondation pour la stabilisation de la sente et l'aménagement des ouvrages d'assainissement, la reprise de l'engazonnement et de la terre végétale et la pose de petites bornes.

- Réfection partielle des trottoirs rue Douglas Haig consécutive aux travaux de mise en place de fourreaux pour la vidéosurveillance.

- Travaux de suppression de la fonte cassante dans la rue Saint Joseph et la rue du Puget dans le cadre du programme de sécurisation des réseaux gaz lancé par GDF (financement GDF).

- Travaux de suppression des branchements en plomb dans la rue de la Glacière, (financement à la charge de la société Lyonnaise des Eaux). Ces aménagements préfigurent la réalisation des travaux de mise en souterrain des réseaux. Cette opération, dont le coût est de 290 000 euros TTC, sera proposée dans les projets à réaliser en 2007.

- Réfection partielle des trottoirs dans l'avenue de Lattre de Tassigny.

- Installation de coussins berlinois dans l'avenue de Lattre de Tassigny aux abords du groupe scolaire Robida et pose de petites bornes pour la protection des usagers de la piste cyclable.

- Réfection des trottoirs rue du Maréchal French (côté cimetière et côté skate-board).

- Réalisation d'un lieu de stockage des poubelles pour la résidence « Le Plessis » comprenant l'exécution d'un muret en briques et la plantation d'arbustes.

Coût des travaux réalisés : 162 800 euros TTC.

Aires de jeux

- Square Raynal : mise en place d'un revêtement en sol souple, pose d'une clôture et d'un portillon, pose de jeux, de corbeilles et bancs.

- Square Driant : mise en place d'un revêtement en sol souple, montage d'une structure tubulaire à grimper.



Parmi les projets 2007, figure la rénovation de l'aire de jeux située avenue du Maréchal Juin, pour les 3 - 8 ans. Celle-ci comprendra la pose de sol souple, la mise en place de 8 jeux neufs et d'une clôture.

Coût des réalisations : 99 000 euros TTC.

Bâtiments communaux

- Ecole maternelle Rothschild : la bibliothèque a été aménagée avec des cloisons mobiles. En 2005, les sanitaires avaient fait l'objet de travaux de rénovation.

- Gymnase Robida : le ravalement du gymnase est en cours et une peinture anti-tags sera appliquée pour éviter les dégradations trop fréquentes.

- Centre de Rencontres de la Victoire : la réfection du dallage a été réalisée en 2004 et 2005 ainsi que la rénovation de l'installation électrique au sol ; les anciens gradins peu utilisés ont été supprimés. En 2006, le tableau électrique et l'ensemble des luminaires ont été remplacés conférant aux lieux une ambiance plus claire et plus moderne. La réhabilitation de ce bâtiment devrait être poursuivie avec notamment la reprise des verrières.



- AGEFAC : les vitrines de la Halte Garderie de la Victoire ont été remplacées pendant les vacances de Toussaint, par des vitrages sécurisés et isolants.

Coût des travaux réalisés : 192 904 euros TTC.

Images du mois

1 - Rencontre au sommet dans la salle du conseil municipal pour le Conseil d'administration de l'Office franco-québécois pour la jeunesse. Pas moins de deux ministres, Jean-François Lamour, ministre de la Jeunesse et des Sports, et Monique Gagnon-Tremblay, ministre des relations internationales du gouvernement du Québec, ont présidé les travaux de cette institution.



2 - La commémoration de la signature de l'Armistice du 11 novembre 1918 s'est déroulée dans la clairière historique en présence de Gilles de Robien, ministre de l'Éducation nationale et de la Recherche et de Hamlaoui Mekachera, ministre délégué aux Anciens combattants. Le récit de cette fin de première guerre a été fait par l'historien Jean Tulard, invité d'honneur de cette journée et du Festival du film de Compiègne.



3 - Après trois ans et demi passés à la tête de la police nationale à Compiègne, le commissaire Philippe Nahon s'apprête à quitter la cité impériale pour rejoindre Chambéry, lieu de sa nouvelle affectation. Le commissaire Nahon a en effet été nommé à la direction départementale de la police des frontières. Avant son départ, il a été reçu dans les salons de l'hôtel de ville où le sénateur-maire Philippe Marini lui a remis la médaille d'honneur de la ville. L'accent a été mis sur l'excellente collaboration menée entre les services de la police nationale et ceux de la police municipale durant le séjour de Philippe Nahon à Compiègne.



4 - Didier Lesschaeve, trésorier municipal de Compiègne, a reçu la croix de Chevalier dans l'ordre national du Mérite. C'est le trésorier payeur général de l'Aisne qui a remis cette distinction au récipiendaire en présence notamment des collègues et amis de l'intéressé et de M. Pery, trésorier payeur général de l'Oise.



5 - Les lauréats du Prix des maisons et balcons fleuris de l'année 2006 ont été mis à l'honneur par le président de la Société d'horticulture, Bernard Hutin. Dans la catégorie jardin fleuri visible de la rue, le 1^{er} Prix a été décerné à Monique et Michelle Dermigny, 27, rue de Soissons. Dans la catégorie façade fleurie visible de la rue, ce 1^{er} Prix revient à Rosa Ribeiro, 5, rue Saint-Vincent-de-Paul. Dans la catégorie réalisation florale des particuliers résidant dans les secteurs d'habitations collectives, Madeleine Cardot, 79, rue Winston-Churchill, a été distinguée. Enfin, Alfred Douvillez, 37, square du 6^e Spahis, a été classé hors concours mais participera au concours départemental.



6 - Les travaux du premier bassin d'orage, place du 5^{ème} Dragons, sont bien entamés : les parois moulées ont été coulées en octobre. Complètement enterrés, les quatre bassins d'orages ont pour objectif de réduire les effets des pluies très violentes et d'améliorer la qualité de l'eau rejetée à l'Oise. Les travaux des deux premiers bassins (place du 5^{ème} Dragons et rue Eugénie Louis) se termineront dans 16 mois.

7 - 70 enfants de l'école Jean de la Fontaine, leurs enseignants et Nathalie Herbaut, adjointe aux affaires scolaires de la ville du Touquet Paris-Plage, ont fait le déplacement jusqu'à Compiègne pour venir chercher de jeunes pousses d'arbres de la forêt afin de mener à bien l'opération "Un enfant, un arbre" dans leur ville. Accueillis par un guide de l'ONF et Françoise de Buyer, conseillère municipale déléguée au tourisme, ils se sont ensuite rendus à la Clairière de l'Armistice. Cette journée s'est déroulée dans le cadre du partenariat entre les villes de Compiègne et du Touquet Paris-Plage.



Service Communication - Ville du Touquet



8 - Un moment exceptionnel a été offert dans les salles Saint-Nicolas aux spectateurs du défilé de haute couture organisé par Marie-France Gibout, sur le thème "De 1900 à 2006, au fil du temps". Cette présentation avait pour mérite de mêler harmonieusement les jeunes générations avec les aînés. La réussite est due en grande partie aux membres des foyers-clubs et des maisons de retraite de la ville et aux lycéens qui se sont transformés en mannequins, aux coiffeuses et maquilleuses ainsi qu'à la famille Pinel-Felbac, collectionneuse de robes exceptionnelles. Le Trophée "Citée Bleue" de la Ville de Compiègne sera remis au lauréat lors du repas des personnes âgées, le 8 décembre au Centre de Rencontres de la Victoire.



9 - Elle fut Reine du Muguet en 2005 avant de devenir dauphine de Miss Oise puis Miss Pays du Noyonnais. La charmante Julie Tristan vient également de décrocher le titre de Dauphine de Miss Picardie.

Nul doute que l'on reverra Julie Tristan sur les podiums et lors des défilés, elle envisage en effet de se présenter à nouveau à d'autres élections de charme.

A 6 mois des grandes échéances électorales nationales, Philippe Marini vient de publier un livre d'entretiens avec le journaliste Sylvain Attal, intitulé "Veillée d'armes, propos pour la rupture".



Dossier : travaux et patrimoine

Stade d'athlétisme, Bibliothèque Saint-Corneille, Mémorial de la Déportation : trois projets d'envergure

Un stade d'athlétisme flambant neuf capable d'accueillir de très grands événements sportifs, une bibliothèque en plein cœur de ville entièrement réhabilitée et dont les collections proposées au public seront beaucoup plus riches et disponibles en libre accès, un Mémorial de la Déportation dédié à la mémoire de ceux qui furent internés au camp de Royallieu lors de la seconde guerre mondiale, la Ville de Compiègne tient ses engagements quant à l'avancement de ces différents projets, sans oublier la mise en valeur et l'entretien de son patrimoine que constituent les établissements scolaires, les équipements culturels et sportifs, les lieux de cultes ou encore les locaux administratifs et associatifs.



Nicolas Leday, adjoint au maire, délégué aux travaux, à l'entretien du patrimoine et aux transports.

La Bibliothèque Saint-Corneille : une complète revalorisation du patrimoine



Les ailes sud et est du cloître seront intégrées à ce nouveau lieu dédié entièrement à la lecture.

Le chantier a démarré début juin selon le planning établi, après la réalisation des travaux préparatoires. Fouilles archéologiques du site et démolition intérieure des locaux ont ainsi succédé au déménagement complet des ouvrages entreposés dans cette bibliothèque du centre ville.

"Le projet a pour ambition d'offrir 1500m² de surface d'accueil au public au lieu de 500m² auparavant" souligne Nicolas Leday, adjoint au maire délégué aux travaux. "Pour cela, il nous fallait, en collaboration étroite avec la commission Culture, envisager un projet ambitieux qui à la fois utilise l'ensemble des volumes disponibles au sein du bâtiment principal avec la création d'un nouvel étage destiné à abriter les bureaux, et s'étend de nouveaux espaces.

Les ailes sud et est du cloître Saint-Corneille jouxtant le bâtiment principal seront donc intégrées à ce nouveau lieu dédié à la lecture, grâce à des ouvertures qui permettront au public de circuler à

travers les différentes salles de lecture. De son côté, le cellier des moines, actuel sous-sol de la bibliothèque et magnifique cave voûtée abritera les livres anciens et le fonds patrimonial. A noter également la création d'une salle d'animation autour du livre dans l'aile est du cloître qui sera accessible par la rue Saint-Corneille pour permettre son utilisation en dehors des heures d'ouverture de la bibliothèque.

Le patrimoine ancien sera bien entendu restauré selon les règles de l'art. La façade du bâtiment verra pour sa part ses baies agrandies pour laisser entrer plus de lumière. Entièrement réalisée en verre, l'entrée principale aménagée côté rue de l'Abbaye donnera un aspect extérieur plus moderne au bâtiment tout en respectant son architecture. Une fois les travaux de réhabilitation extérieurs et intérieurs terminés, ce poumon culturel de l'hyper centre qu'est la bibliothèque Saint-Corneille pourra alors retrouver sa vocation, celle de la "lecture pour tous". Le coût total de cette réalisation d'envergure s'élève à 7,4 millions d'euros.

Un stade d'athlétisme pour de grandes émotions

Le tout nouveau stade Paul Petitpoisson destiné à accueillir des meetings d'athlétisme d'envergure nationale a été inauguré officiellement mi-septembre. Plus de 600 spectateurs pourront désormais assister dans les tribunes couvertes aux compétitions de haut niveau qui se dérouleront sur la piste extérieure à huit couloirs.

"Les installations couvertes constituées d'une salle d'entraînement, d'une salle de musculation de 165 m² et d'un pôle où sont situés les bureaux des associations et les vestiaires, sont, depuis décembre 2004, à la disposition des compéti-

teurs tout autant que des écoles et associations locales" précise l'adjoint délégué aux travaux.

Le Mémorial de l'Internement et de la Déportation : un projet architectural qui respectera la mémoire des lieux.



Les bâtiments anciens accueilleront les salles du musée.

"Nous avons souhaité que soit préservée l'histoire de ce site devenu pendant la seconde guerre mondiale un camp de prisonniers" souligne Nicolas Leday. "Un ensemble constitué de plusieurs bâtiments existants, dont trois baraquements et la petite chapelle, sera aménagé avec beaucoup de sensibilité en un Musée Mémorial de l'Internement et de la Déportation".

Une fois les travaux de voirie et de remblaiement terminés, les aménagements des trois bâtiments sauvegardés du camp de Royallieu vont démarrer début 2007 pour accueillir les salles du musée ainsi que les expositions temporaires. Les documents et témoignages ayant trait à la déportation et à l'internement actuellement rassemblés par des spécialistes, seront exposés selon une scénographie d'histoire et de mémoire, tout en donnant un message d'espoir aux jeunes générations. Un nouveau bâtiment aux lignes épurées sera également créé pour accueillir la billetterie et les services administratifs à l'entrée du site.



Projet architectural du Mémorial de l'Internement et de la Déportation, du côté de l'avenue des Martyrs de la Liberté.

Dossier : travaux et patrimoine

Des équipements de qualité pour la réussite des jeunes Compiégnois

Bon nombre d'établissements scolaires ont subi une cure de jeunesse ces dernières années, certains ont même fait l'objet de travaux plus importants (voir encadré).

L'été dernier, les écoles maternelles Saint-Germain, de la Fosse à Courrier et primaire Vermenton ont été principalement concernées.



Extension de l'école St-Germain.

"Une réflexion menée avec les parents d'élèves et les enseignants de la maternelle Saint-Germain a conduit la Ville à réaliser un projet d'extension de 200m² au sein de cet établissement scolaire. Plusieurs raisons sont venues étayer cette décision : l'une des classes maternelles était enclavée dans le bâtiment de l'école primaire A, faute de place côté maternelle, l'espace réservé pour la cantine était devenu trop exigü et la maternelle avait besoin d'un dortoir supplémentaire. Forts de ce constat, plusieurs solutions ont été proposées et le projet d'extension de la maternelle a été retenu" explique Nicolas Leday. "Un pari réussi en moins de deux mois, tout le gros oeuvre ayant été réalisé cet été. Une fois les aménagements intérieurs terminés, les enfants ont pu prendre possession des lieux après les vacances de la Toussaint".

Montant de l'opération : 360 000 euros.

Le programme pluriannuel de rénovation des peintures a par ailleurs été poursuivi avec la réfection des peintures intérieures et extérieures de l'école de la Fosse à Courrier ainsi que des classes de l'école primaire Vermenton.



Les peintures intérieures et extérieures de l'école "Fosse à Courrier" ont été rénovées.

D'importants travaux ont été réalisés dans l'ensemble des écoles de Compiègne ces dernières années

- Programme pluriannuel de changement des portes et fenêtres en bois par de l'aluminium (150 000 euros TTC par an)
- Programme pluriannuel de rénovation des peintures (plus de 100 000 euros TTC par an)
- Création d'une cantine provisoire à l'école maternelle Claude de Rothschild
- Réalisation d'une cantine à la maternelle Hammel (140 000 euros)
- Aménagement de Classes d'Intégration Scolaire pour les enfants handicapés à Pampidou (62 000 euros)
- Extension de l'école maternelle Saint-Germain (360 000 euros)
- Entretien de l'ensemble des établissements scolaires chaque été

Ainsi, depuis 2003, 1 743 500 euros ont été investis pour les écoles.

Parallèlement, les peintures des sanitaires des écoles Hersan et Saint-Germain ont été rénovées, les câblages électriques et 300 blocs néons ont été remplacés dans le groupe scolaire Pampidou. L'été a également été mis à profit comme chaque année pour procéder à l'entretien annuel des différents établissements scolaires.

Quelques chiffres

Le patrimoine communal compiégnais, c'est :

- 220 bâtiments communaux
- 2 500 interventions annuelles du service Bâtiment dans les écoles, équipements sportifs, églises, crèches,...
- 45 agents qui travaillent au sein de la Division Bâtiments
- 4 665 139 euros TTC investis pour la valorisation du patrimoine en 2005
- 3 199 987 euros consacrés au fonctionnement de ces bâtiments (eau, gaz, électricité, chauffage, téléphone,...)



Les salles Saint-Nicolas ont elles aussi subi une cure de jeunesse. Les travaux répartis sur 2005 et 2006 ont consisté, entre autres, en la restauration des peintures murales, tentures et boiseries, dans le respect de l'architecture d'origine.

GoCooon In Les cuisines à vivre **hardy** inside

SIEMENS
Morbres et Granits
RÖSLE
ILVE

MEUBLES ET CREATIONS DE CUISINE
7, rue Jeanne d'Arc - 60200 COMPIEGNE - Tél. : 03 44 86 32 09 - Fax : 03 44 86 31 16

Miele Meubles **vipp** **GAGGENAU**

La fantaisie et le raffinement pour des cadeaux de fête

GENEVIEVE LETHU
De la cuisine à la table, créateur d'envies

11 rue des Lombards à COMPIÈGNE - Tél. 03 44 86 28 23
Ouvert du mardi au samedi de 10h à 19h
www.genevievelethu.com

Libre expression

Majorité

Les enfants du papy-boom

Une nouvelle mode intellectuelle s'installe dans notre pays : la repentance tous azimuts. Cette nouvelle posture, qui touche une partie de ceux qui s'autoproclament comme les élites de ce pays, conduit à une forme de masochisme : impossible d'évoquer désormais le passé sans sombrer dans la culpabilité.

Le mal s'aggrave puisque après avoir porté sur les périodes emblématiques qui ont jalonné l'histoire, on en arrive à pointer du doigt telle ou telle catégorie de population : c'est ainsi qu'un hebdomadaire a pu faire sa une sur « *Le baby boom: ils ont plombé la France* ». Et d'expliquer que « *quarante ans plus tard, le baba gaucho, devenu un sexa bobo, en proie à l'arthrose cervicale ou autre, laisse à sa progéniture l'ardoise de ses déconstructions* ».

Dans quel monde a vécu l'auteur de ces lignes ? Dans celui de la sélectivité, de la compétition sans précédent qui fut celui des entrepreneurs au cours de cette période ?

Faut-il désormais, après s'être enfoncé dans l'affrontement stérile entre la France du secteur public et celle du secteur privé, y ajouter un nouveau krash : celui d'un conflit générationnel ?

Est-ce en culpabilisant sur le passé que l'on va, enfin, tourner les esprits vers les nouvelles réalités d'aujourd'hui ?

Les débats qui s'engagent à l'occasion de la campagne présidentielle vont-ils être confinés dans le carcan des vieilles théories économiques de l'époque où l'Etat tout puissant avait la main sur l'économie et le social, ou, à l'heure d'une mondialisation incontournable, va-t-on

parler de création de richesses, de participation, de dialogue social, de recherche et développement, d'innovation ?

Peut-on aborder l'avenir de notre économie sans parler des mesures concrètes qu'attendent pour gagner les acteurs économiques qui créent, qui se battent, qui remportent des marchés, qui se développent et donc, créent des emplois, qui forment des jeunes, au risque de rester dans le domaine de l'incantation ?

La génération née entre 1945 et 1960 a tenu sa place dans la vie de ce pays, elle a tenu sa place dans la construction européenne.

« *après nous le déluge* » : est-ce vraiment ainsi, avec cette insoutenable légèreté que raisonnent les enfants gâtés nés dans l'euphorie du « *baby-boom* » ? questionne le journaliste dans l'article évoqué. Certainement pas.

Ils passent le relais avec conviction et confiance dans la jeunesse de ce pays, dans leurs entreprises et dans les activités dont ils ont la charge, ils sont prêts à accompagner les jeunes générations dans un nouvel élan, mais de grâce, remettons le passé à sa place et le présent à la sienne.

Jean-Hervé CARPENTIER

Adjoint au maire

Délégué aux affaires économiques et à l'emploi

A l'école de la terre et de la vie

Ma fonction m'amène à visiter les écoles primaires et depuis quelques mois je vois apparaître dans des enceintes habituellement engazonnées, des terres labourées ou suivant les saisons voisinent des plants de tomates, des citrouilles et des choux... hiboux cailloux genoux

Dernièrement j'ai vu l'installation de deux serres, preuve de la volonté de pérenniser une activité scolaire nouvelle.

Finis les temps où les élèves faisaient délicatement germer entre deux cotons humides un haricot... les haricots à rames foisonnent dans nos jardins écoliers. Le jardin des senteurs du parc Songeons, le potager de Chantilly ont fait des émules dans les écoles compiégnoises... le monde éducatif a redécouvert la culture des légumes... en pleine terre.

Ma curiosité est excitée, je m'interroge et apprends que cet enseignement s'inscrit dans le cadre du programme de l'éducation à l'environnement pour un développement durable et proposera des situations concrètes qui développeront la sensibilité, l'initiative et l'action. Je me réjouis de cette corrélation et de ses incidences transversales sur la vie quotidienne de nos enfants : associer la gourmandise et la santé, la production et la patience.

L'essor de l'art des jardins est un signe d'aboutissement. L'on aménage le jardin lorsque la maison est achevée... et pourtant le jardin renvoie, pour ceux qui ont une origine rurale, au mieux à l'enfance, au pire à l'ère de la cueillette...



L'Almanach de Michel le jardinier.

Réaliser une culture légumière durant une année scolaire et bien au-delà pour les vivaces - je parle des légumes et non des élèves ! est un vaste support éducatif que beaucoup d'enfants ne peuvent trouver dans leurs familles urbaines.

Donner à nos enfants le goût du jardinage et plus particulièrement du potager me paraît essentiel à leur développement personnel. Les enfants découvriront que la tomate a une vie avant le supermarché, qu'ils ne sont pas de simples consommateurs et qu'ils ont un rôle actif dans la transformation végétale. Ils partageront l'odeur du feuillage avant même la formation du fruit, sa saveur, sa texture si différenciée, porteuse de tous les soins prodigués. Ils sauront attendre une récolte prometteuse et bien au-delà des résultats auront également compris les aléas et les contraintes des richesses de la vie.

Marie-Christine LEGROS

Conseillère municipale déléguée

Opposition

Parti socialiste

Chômage : quatre ans pour rien

Les chiffres publiés par le ministère du travail indiquent que le taux de chômage est remonté à 9,0 % de la population active (+ 0,1 point), c'est-à-dire son niveau de 2002.

Les chiffres attestent malheureusement une nouvelle fois du caractère optique de la décrue du chômage ces derniers mois : celle-ci s'explique en effet par une quasi stagnation de la population active (+ 50.000 emplois/an, contre 200.000/an lorsque la gauche était au pouvoir), le niveau élevé des radiations administratives et les contrats aidés (+59.000 au cours des douze derniers mois), sans que ceux-ci ne compensent les pertes des années précédentes.

La baisse du chômage ne peut être durable que si elle repose sur de fortes créations d'emplois, ce qui n'est plus le cas. D'ailleurs, les Français ne sont pas dupes, et savent pertinemment que la baisse optique du chômage ne correspond pas à un mouvement de création d'emplois : en un an, le nombre d'emplois créés dans le secteur privé (+ 130.000, contre + 400 000 par an entre 1997 et 2002), fait désormais de la France la lanterne rouge de la zone euro en termes de créations d'emplois

(+ 0,6 % sur un an contre + 1,2 %). Les choix fiscaux et sociaux du budget 2007 qui, comme tous les budgets votés depuis quatre ans, favorisent une croissance inégalitaire et un marché du travail fragile, où les trois quarts des offres d'emplois sont précaires, soit deux fois plus que sous la précédente législature.

Quartiers : 1 an pour rien !

Un an après les émeutes survenues l'an passé, la situation dans nos quartiers et nos villes n'a pas évolué malgré les effets d'annonce du Gouvernement. Elle démontre l'ampleur de la crise sociale et urbaine dans notre pays.

Après 4 ans de coupes dans les crédits de la politique de la ville, d'abandon de la police de proximité et de provocations, les atteintes volontaires à l'intégrité physique ont augmenté de 27 % depuis 2002, sur un terreau de montée des inégalités sociales. Le gouvernement n'a même pas tenu ses maigres engagements et le désespoir s'accroît.

Nous refusons la société bâtie sur les communautés promise par la droite où pauvres et riches vivront séparément. Cette société du ghetto est porteuse de toutes les injustices et de toutes les violences. Pour lutter vraiment contre l'insécurité, nous proposons

- de rendre leur dignité aux habitants des quartiers, notamment aux plus jeunes : des moyens exceptionnels seront donnés aux élus, aux services publics et aux associations pour permettre à chacun de vivre, de s'éduquer, de travailler et de participer à la vie démocratique ;

- de construire des villes plus diverses, en construisant 120.000 logements sociaux par an, notamment dans les communes riches qui n'en ont pas au moins 20 % et dans des nouveaux quartiers mieux intégrés ;

- de favoriser la mobilité et la mixité sociale en consolidant la carte scolaire, en développant les transports et l'accès à l'emploi, aux services publics ou à la culture.

Les élus du groupe socialiste

Nous contacter
03 44 86 04 90
06 07 75 51 57
06 08 01 43 89

Les Verts

Les gens du voyage sont perçus par beaucoup à Compiègne comme un "problème". Et nous avons tous vu, un jour, ces regroupements de caravanes au bord d'une route, sur un parking, etc.

Il faut dire que chaque commune française de plus de 5.000 habitants est censée disposer d'une aire d'accueil, et que le Compiégnois est loin, très loin, de disposer d'une aire d'accueil qui satisferait les normes minimales. Ainsi, c'est donc bien par nécessité que les gens du voyage sont trop souvent obligés d'utiliser des terrains qui ne sont pas prévus pour ça. Et les propriétaires de ces terrains, à leur tour, de légitimement se plaindre...

La défaillance vient pourtant bien des grosses communes qui, comme Compiègne, refusent d'appliquer la loi Besson votée par la gauche pluriel-

le. Cette loi prévoit un plan départemental des aires d'accueil, qui n'a été écrit qu'en 2003, et qui prévoit environ 2 000 places dans l'Oise. Seulement, les grosses communes ont fait pression pour obtenir un report de deux ans (jusqu'en 2007) de l'application de cette loi, qui prévoit pourtant que l'Etat finance à 70% des aires d'accueil en question, et même leur fonctionnement !

Les gens du voyage ont un mode de vie qui, pour être minoritaire, n'en est pas moins respectable. Dans un Etat républicain, chacun doit pouvoir vivre de la manière dont il l'entend, et c'est bien le refus des grosses municipalités d'appliquer la loi à ce sujet qui conduit au problème récurrent du stationnement des nomades.

Les élus Verts au Conseil municipal

Développement économique

ZONECOMPIEGNE.COM, une plate-forme commerciale locale en ligne



Professionnels, commerçants, artisans, entrepreneurs, distributeurs, fabricants, petites et moyennes entreprises, une plate-forme commerciale Web est aujourd'hui à votre disposition.

Sa mission est de fédérer les PME locales pour leur permettre d'être en direct 24 heures sur 24 et 7 jours sur 7 avec le grand public, mais aussi avec les internautes du monde entier. Un moyen pour les entrepre-

neurs de la région, d'innover tout en communiquant et commerçant avec une large clientèle. En mettant en ligne ou en connectant la carte de visite, la page vitrine, la plaquette, le site internet, le catalogue, les sélections produits et services, les nouveautés et promotions, les déstockages et soldes de sociétés, cette plate-forme contribuera à la visibilité et à l'animation commerciale de chaque entreprise.

Pour créer votre nouveau canal de distribution, il suffit de se connecter à ZONECOMPIEGNE.COM ou de prendre contact avec Joseph Tamio du Pôle Actif situé 66 avenue de Landshut à Compiègne, tél. 03 44 23 73 06 ou 06 78 35 71 19.

Maintien à domicile : un centre ADHAP Services ouvre à Compiègne



Services, ce centre spécialiste des actes liés à l'hygiène intervient sur la moitié Est de l'Oise.

Ce centre s'adresse à toute personne qui, face à une perte d'autonomie, a besoin d'être secondée dans son quotidien, y compris en cas de dépendance totale ou de pathologie lourde.

Personnes âgées, victimes d'un handicap, malades, convalescentes, femmes enceintes peuvent ainsi trouver un accompagnement immédiat et personnalisé. Les prises en charge sont effectives sous 24 à 48 heures, sans liste d'attente. Le centre assure une continuité de services 365 jours par an, y compris dimanches et jours

fériés. En cas d'urgence, une permanence téléphonique est assurée 24h sur 24 par les responsables du centre. Cette mesure sécuritaire peut être complétée par un service de téléassistance.

Adhap Services est habilité à intervenir auprès de personnes de plus de 60 ans, de bénéficiaires d'aides sociales comme l'APA ou de la nouvelle allocation des Maisons du Handicap des Conseils Généraux. Soutenue par l'association Oise Est Initiative, cette nouvelle entreprise bénéficie d'un prêt d'honneur.

Renseignements à Adhap Services, 80 rue de Paris à Compiègne, tél. 03 44 36 72 96.

Sous l'impulsion de Thérèse Lanquepin, la première structure privée de maintien à domicile agréée "qualité" par la Préfecture ouvre ses portes à Compiègne. Affilié au réseau national Adhap

Opération commerciale pour les commerçants et professions libérales

La société Vinci Park lance une opération à destination des commerçants et professions libérales : 1 mois d'abonnement découverte gratuit sans engagement, du lundi au samedi de 8h à 21h, sur les parkings

Solférino, Bouvines et Capucins. Cette offre est valable jusqu'au 31 décembre 2007. Renseignements au 03.44.86.13.07 ou à l'accueil du parking du Marché.

Picardie Entreprendre vient de fêter ses 5 ans d'activité



60 chefs d'entreprises étaient présents à l'usine Continental de Clairoux pour fêter les 5 ans d'activité de Picardie Entreprendre. Parmi eux, Thierry Wipff, directeur de Continental (à gauche) et Jérôme Bataille, président de Picardie Entreprendre (au centre)

Entreprendre a profité de cette réception pour remettre le second versement de leur prêt d'honneur à trois créateurs-lauréats, Odile Gonzalez et Joëlle Guirard de ASAP, l'Expertise Achats et Olivier Zeller de Charpentes Traditionnelles. Il a ensuite remercié chaleureusement les partenaires et les adhérents pour leur participation active et indispensable au développement de Picardie Entreprendre - Conseils régional et généraux de Picardie, Préfecture de Région, Caisse des dépôts, Amiens Métropole, la CRCI et le dispositif "J'entreprends en Somme".

Fort du soutien actif de 80 chefs d'entreprise adhérents, Picardie Entreprendre accompagne 34 créateurs-lauréats qui ont permis la création de plus de 300 emplois et vont réaliser plus de 31 millions d'euros de chiffres d'affaires. Grâce à de nombreux partenaires institutionnels et privés, 516 000 euros de prêts d'honneur ont été versés en cinq ans. Jérôme Bataille, président de Picardie

Michel Foubert, au nom du président de l'ARC, Philippe Marini, est venu également saluer cette initiative des chefs d'entreprises en faveur de la création d'entreprises en Picardie. Contacts : Picardie Entreprendre : Cyrille Motte ou Hélène Ferrari, 3 rue de l'Anthémis, 60 200 Compiègne Tel 03 44 36 36 18

Mail : picardie@reseau-entreprendre.org
Site : www.reseau-entreprendre.org

Commerces

• **La Maison des Innovations**, 36 rue Jeanne d'Arc, vous accueille dans un univers original et atypique et vous propose des objets issus d'ingénieurs créateurs, des idées cadeaux qui vous étonneront : Echarpe sac à courses, incroyablement pratique et résistante - Tasse à thé et son compartiment pour le sachet - Jeux sur le thème de la prévention et de la sécurité pour petits et grands - Puzzle de fabrication artisanale aux différentes essences de Bois en 3 dimensions - Horloge et son cadran solaire - Porte carte range tickets «magique» ... Tous ces objets pratiques, ludiques et de qualité, ont été pour la plupart récompensés lors de concours prestigieux. Le magasin est ouvert du mardi au samedi de 10h à 19h - Tél. 03 44 90 05 71.

• **La Rôtisserie du chat qui tourne**, 17 rue Eugène Floquet, a été reprise en janvier 2005 par Jean-Marc et Christelle Beauvois. Dans un cadre cossu et chaleureux aux teintes bleue et ocre, Jean-Marc Beauvois met au menu une cuisine équilibrée qui se décline à travers plusieurs formules : une formule Brasserie le midi, deux menus et des plats à la carte ainsi qu'un menu végétarien. Le restaurant qui est ouvert tous les jours sauf le mercredi toute la journée ainsi que les dimanche et mardi soirs, accueille également repas d'affaires et familiaux (mariages, baptêmes, communiions). Réservations au 03 44 40 02 74.

n°1 en Picardie de la protection sociale complémentaire

10, rue des Bonnetiers (Entrée par la place du marché)
60200 - COMPIEGNE
Tél. 03 44 30 16 16

Mutuelle Arc en ciel
Toute une palette de solutions...

Accidents domestiques
Laissez toujours les produits dangereux dans leurs emballages d'origine et rangez-les en hauteur. Si vous devez les transvaser, collez une étiquette spécifiant bien le contenu de la bouteille.

www.mutuelle-arcenciel.fr

MUTUALITÉ FRANÇAISE

T

outes les animations de Noël dans votre Ville

Le marché de Noël

Place de l'Hôtel de ville
Du 24 novembre au 7 janvier (tous les jours de 10h00 à 20h00 et jusqu'à 21h00 les samedis)

23 chalets s'installeront place de l'Hôtel de ville pendant les fêtes de fin d'année.

Vous y découvrirez de nombreux produits traditionnels, de qualité, qui vous permettront de décorer votre maison ou de faire de jolis cadeaux. Artisanat, santons de Provence, articles en soie, restauration, vin chaud, pain d'épice, autant de bonnes idées pour les fêtes.

Les plus petits auront la joie de rencontrer le Père Noël devant son chalet. Les enfants lui confieront leurs vœux et si le Père Noël est en tournée, ils pourront lui déposer un dessin ou une lettre. Le Père Noël répondra personnellement à tous les enfants. Sinon, en l'attendant, ils pourront chevaucher le manège des «Petits Anges».



Exposition d'outils anciens

Du 2 décembre au 7 janvier (du mardi au dimanche de 14h à 18h)
Espace Saint-Pierre des Minimes

L'histoire de notre société autour des outils des vieux métiers nous est présentée à l'espace Saint-Pierre des Minimes dans un cadre de Noël. Découvrez au travers cette exposition quelle était la vie des artisans picards.

Illuminations

Du 2 décembre au 7 janvier
Dans tous les quartiers de la ville

Retrouvez la féerie de Noël dans tous les quartiers. Les illuminations feront briller les yeux des enfants et guideront le Père Noël dans sa tournée.

Patinoire sur glace

Ouverture le 15 décembre de 16h à 20h.
Les 16 et 17 décembre de 10h à 12h et de 14h à 19h.

Du 18 au 22 décembre de 16h à 19h.

Du 23 décembre au 7 janvier de 10h à 12h et de 14h à 19h.

Place Saint Jacques

Un Noël sur glace avec cette patinoire installée pour les petits et les grands qui pourront tourner en toute sécurité. Une séparation pour les jeunes enfants assurera la sérénité des parents. Vin chaud et gaufres permettront au public de se régaler en regardant les patineurs et les nombreuses démonstrations.

Démonstrations de patinage et de hockey les mercredis 20 et 27 de 17h00 à 17h30 et les vendredis 22 et 29 ainsi que les samedis 23 et 30 de 19h00 à 19h30.

Musique et animations de rue dans les quartiers

Du 9 au 31 décembre

Le 9 décembre de 15h à 19h, les lutins de la solidarité parcourront les rues du centre ville afin de recueillir les cadeaux pour les enfants défavorisés. L'orchestre les « Bonhommes de Neige Pingouins » animera les rues sur des airs de fête.

Le 16 décembre à 15h au centre commercial de Royallieu-Pompidou, à 16h dans le quartier de la Victoire et à 17h au Centre Ville, la fanfare des Pères Noël défilera dans les rues. Attention, ne pas la manquer !

Le 17 décembre de 15h à 19h Place du marché, le Limonaire, orgue géant, enchantera la place de ses airs anciens.

Le 23 décembre à 15h au quartier des Capucins, à 16h au Puy du Roy et à 17h au centre ville, des musiques de montagne, réalisées avec un Cor des Alpes, nous feront vibrer de sons enneigés.

Retrouvez également l'ambiance de Noël de 15h à 17h au Centre Ville avec le Pétillon, (orgue de Barbarie).

Le 24 décembre de 15h à 19h en centre ville, Professeur Raffut et les Peluches Géantes, feront danser les petits et les grands en cette veille de Noël.

Le 30 décembre à 11h au quartier du Puy du Roy, à 14h au centre commercial de Royallieu-Pompidou et à 15h au centre ville, Les Bavarois nous réchaufferont aux sons de leurs mélodies et en se claquant les cuisses à l'aide de leurs mains.

Le 31 décembre de 15h à 19h Place du marché, un merveilleux spectacle de marionnettes ravira les petits sur des histoires de Noël. Le Théâtre du Rebond proposera 3 spectacles de 20 mn.





Le Noël des personnes âgées

A l'occasion des Fêtes de fin d'année, la Ville de Compiègne et l'association "Clubs et Loisirs des Retraités de Compiègne" offrent un repas aux personnes âgées d'au moins 65 ans habitant Compiègne. Au regard du nombre croissant d'inscrits, celui-ci se déroulera cette année en deux fois, les **8 et 9 décembre** à 12h30 au Centre de rencontres de la Victoire, 112 rue Saint-Joseph à Compiègne.

Les élus de Compiègne rendront visite comme à l'accoutumée aux résidents du Centre Fournier Sarlovèze, le **mercredi 20 décembre** lors d'un après-midi festif. Les membres des "Clubs et Loisirs des Retraités" en profiteront pour remettre chocolats et gâteaux aux 240 personnes âgées du centre. Parallèlement, les élèves du Conservatoire municipal de musique proposeront des intermèdes musicaux et iront à la rencontre des personnes qui ne peuvent se déplacer.

Le traditionnel Marché de Noël du Centre Fournier Sarlovèze organisé par le Centre Hospitalier de Compiègne et l'association Compiègne Automne aura lieu le **samedi 2 décembre** de 10h à 18h au 22 rue de la Justice. Produits du terroir, artisanat d'art, crèche, musiques de Noël seront au programme de cette journée, le tout en présence du Père Noël. Les bénéfices seront destinés aux loisirs des résidents. Entrée libre.

Noël dans les écoles

C'est une tradition à Compiègne. Chaque année, la semaine qui précède les vacances de Noël, les enfants des écoles maternelles ont le plaisir d'accueillir dans leur classe le Père Noël en personne, entouré de Monique Marini, épouse du sénateur-maire de Compiègne, d'un grand nombre d'élus et de personnes bénévoles qui participent à la distribution des jouets sortis tout droit de la hotte du Père Noël. Les enfants des écoles élémentaires assisteront de leur côté à un très beau spectacle musical de marionnettes de la Compagnie Pierre Santini, "La Flûte enchantée" d'après l'opéra de W.A. Mozart, au Théâtre Impérial. Tiré d'un conte de fée populaire, son histoire plongera nos chers bambins dans un univers irréel mêlant magie, farce, aventure, sagesse et humour. Dans un pays lointain, deux royaumes s'affrontent : celui du Soleil gouverné par le sage Sarastro et celui de la Lune dominé par la reine de la Nuit...

Cette version ludique mise en scène par Marina Penege et Sophie Giganti est très respectueuse de l'œuvre et de l'imaginaire suscité par les marionnettes.



Marché de Noël

Le Lions Club Compiègne Royal-Lieu organise un marché de Noël, les **samedi 16 et dimanche 17 décembre de 10h à 19h**, aux salles Saint-Nicolas. Les bénéfices de cette manifestation seront versés au profit de l'enfance défavorisée.

Une trentaine d'exposants présenteront essentiellement des produits artisanaux.

L'occasion pour les visiteurs d'acheter des cadeaux de fin d'année originaux ou de trouver des idées de décoration pour leur intérieur.

Petite restauration sur place. Entrée libre.

Concert de Noël

Dans le cadre magnifique de la Grande Salle de bal du Château de Compiègne, les Musicales de Compiègne proposent un concert exceptionnel sous la direction de Daniel Delaunay :

■ La messe Pastorale K140 pour solistes chœur et orchestre

■ Le divertimento pour cordes K 136

■ La messe du Couronnement K 317 pour solistes chœur et orchestre

Dimanche 17 décembre à 17h00,

Participation aux frais : 20 et 15 euros.

Renseignements :
réservations au Château de Compiègne :
Tél. 03 44 38 47 35
et au Conservatoire de musique de Compiègne, Tél. 03 44 86 25 45.

Concours d'illuminations

Décorez vos balcons et fenêtres. Faites profiter la rue de vos illuminations. Un jury passera dans votre quartier en décembre pour apprécier les plus belles façades. Des récompenses seront remises officiellement courant janvier et tous les participants seront invités à un grand spectacle de danses slaves le 20 janvier à 21h au Centre de Rencontres de la Victoire avec les commerçants ayant participé au concours des plus belles vitrines.

Pour tout renseignement : 06 71 28 90 35.



Coupon de participation à retourner avant le 13 décembre 2006

Au service Fêtes - bureau 124 - Mairie de Compiègne -
B.P. 30009 - 60321 Compiègne Cédex

Nom : Prénom :

Téléphone :

Quartier :

Adresse :

Pavillon Logement collectif Numéro du logement :

Étage : à gauche à droite (de l'entrée du bâtiment)

Noël et les commerçants

Les commerçants compiégnais s'associent aussi à la dynamique des quartiers. Vos commerçants décorent leurs vitrines, les plus belles seront récompensées ainsi que le plus beau chalet de la place de l'Hôtel de Ville.

Stationnement

Le stationnement sera gratuit tous les lundis de décembre et de janvier sur les parkings de surface. Profitez-en !

Le Père Noël fait une halte dans les parkings VINCI

Séjours à Morzine, skis, luges... une multitude de présents sont à gagner du 2 au 16 décembre 2006 chez VINCI Park.

Pour jouer, c'est simple ! Des cartes à jouer sont distribuées aux entrées des parkings et dans les espaces accueil VINCI Park. Vous grattez et c'est peut-être gagné ! Muni de votre ticket gagnant, le responsable du parc vous remettra un des nombreux cadeaux en jeu cette année.

J

eunesse

Les centres aérés accueillent les enfants de 3 à 16 ans

Le mercredi, de même que pendant les petites ou les grandes vacances scolaires, les centres de loisirs de Compiègne accueillent les enfants âgés de 3 à 16 ans révolus de 8h à 12h et de 13h30 à 18h. Les enfants sont encadrés par des animateurs diplômés du Brevet d'Aptitude aux Fonctions d'Animation (BAFA) et de nombreuses activités leur sont proposées. Un service de restauration fonctionne le midi.



Deux centres fonctionnent le mercredi : le centre Hersan, 3 rue Martel et le centre Pampidou à l'école Pampidou B, allée Pierre Coquerel.

Pendant les vacances de Noël, du 26 décembre au 5 janvier, quatre centres seront ouverts.

- Centre Hersan (3/16 ans) : école Hersan, 3 rue Martel
- Centre Pampidou (3/16 ans) : école Pampidou B, allée Pierre Coquerel,
- Centre Rothschild (3/6 ans) : école Rothschild, square de Castelnaud,
- Centre Hammel (3/16 ans) : école Hammel A, ront-point de la Victoire.

Pour s'inscrire

Si vous souhaitez inscrire votre enfant, une préinscription est obligatoire en mairie, au service de la Vie scolaire (bureau 118). Pour cette préinscription, il convient de vous munir du dernier avis d'imposition ou des trois derniers bulletins de salaire si la famille n'est pas imposable, du justificatif de domicile, du numéro d'allocataire (CAFO) et du livret de famille. Pour les enfants qui sont déjà inscrits, un simple appel au 03 44 40 72 85 suffit pour réserver la période choisie. Une fiche sanitaire pour chaque enfant inscrit devra cependant être remplie lors de sa venue au centre.

Exposition : "4^{ème} voyage dans le temps"

**Les 9 et 10 décembre 2006, de 10h à 19h
Salle municipale des Capucins**

Au programme de cette exposition présentée avec l'association Saint-Germain Capucins :

- l'ancienne "rue des vaches", devenue rue des pèlerins avant de s'appeler Rue Saint-Joseph, avec l'ancien hôpital autrefois pensionnat de jeunes filles,
- la rue Saint-Germain,
- l'église St-Germain,
- la Chapelle Bon Secours.

Rendez-vous à la Salle municipale des Capucins, Place de la Croix Blanche. Entrée gratuite.

Et, nouveau cette année, l'ensemble vocal Sine Nomine, du quartier, qui s'était déjà produit lors des Capucines, viendra illustrer le moment de l'inauguration le samedi à 11 h 30 et donnera un concert le soir, dans la Chapelle Saint-Louis, située au



L'ensemble vocal Sine Nomine, dessus de la salle municipale à 18 h 30.

A

ssociations

Opération Brioches 2006

L'APEI de Compiègne remercie chaleureusement tous les Compiégnois pour leur participation à l'Opération brioches 2006. 7858 brioches sur l'ensemble de l'arrondissement dont 1295 à Compiègne et 1083 dans les environs immédiats ont été offertes à votre générosité mi-octobre dernier. 44 903 euros ont ainsi été collectés au bénéfice des personnes handicapées mentales du département.

Opération AFM - Motorola - Lions pour le 20^{ème} Téléthon

Le Lions Club Compiègne Royal-Lieu organise la collecte de téléphones portables usagés. Pour chaque mobile récolté par les Lions, Motorola verse 3 euros à l'Association Française contre les Myopathies (A.F.M.). Ces fonds récoltés permettront de continuer à financer des programmes

de recherche afin de guérir de nombreuses maladies génétiques. Pour déposer vos portables usagés jusqu'au 7 décembre prochain, le Crédit Mutuel Nord Europe met à disposition une urne dans les deux agences de Compiègne, à savoir : 6, place de l'Ancien Hôpital et 4, place Saint-Jacques.

Vacances à la neige avec l'association La Joie des Gosses

Le chalet de La Mauselaine à Gérardmer dans les Vosges, accueillera 28 enfants ou adolescents de 8 à 16 ans pour un **séjour à la neige, du 3 au 10 mars 2007**, organisé par l'association La Joie des Gosses. Renseignements auprès de l'association, square des Acacias,

1 rue Fleurie à Compiègne, tél. 03 44 20 37 37. lajoiedesgosses@wanadoo.fr

Permanences les mardi, jeudi et vendredi de 15h à 18h, le mercredi de 9h30 à 12h et de 14h à 17h et le samedi de 9h à 12h.

Les centres de l'UFCV

Le centre de loisirs de l'UFCV à l'école Charles Faroux A sera ouvert durant les vacances de Noël, de 9h à 12h et de 13h30 à 17h30. Le centre de loisirs situé à l'école Philéas Lebesgue A est pour sa part ouvert les mercredis après-midi, de 13h30 à 17h30.

ciation ou sur demande téléphonique.

Formations BAFA

Des formations sont organisées durant les vacances de Noël. Le livret d'information est disponible au bureau de l'association.

Vacances à la neige

Les séjours de ski organisés par les associations adhérentes à l'UFCV sont disponibles au bureau de l'asso-

Renseignements et inscriptions à l'UFCV, Espace du Puy du Roy, 5 bis rue Charles Faroux, 2^{ème} étage, porte 210 à Compiègne - Tél. 03 44 23 28 62.

LITSALONS

Centre Régional de la Literie

TRECA - EPEDA - PIRELLI - DUNLOPILLO - SIMMONS

LITERIES - CANAPÉS - BANQUETTES

Opération Canapés

- Livraison Gratuite
- Débarras de votre ancienne literie
- Facilité de paiement

1, rue Notre Dame de Bon Secours - 60200 COMPIEGNE
Tél. 03 44 20 62 62 - Fax. 03 44 20 62 63

DEPANNEZ-VOUS en OFFRANT DU TRAVAIL

Vous avez BESOIN DE BRAS, même pour quelques heures : des HOMMES et des FEMMES, SANS EMPLOI, attendent VOS PROPOSITIONS

Vous fournissez le travail, nous assurons les formalités et le règlement des charges sociales à taux réduit

PARTICULIERS 12 €90 TAUX HORAIRE : 12 €90 <small>*hors charges sociales 10%</small>	PROFESSIONNELS 14 €95 TAUX HORAIRE : 14 €95
--	---

Adressez-vous à : **PartageTravail**

APPELEZ le 03.44.86.42.82
12, rue St Germain - 60200 COMPIEGNE

ouvert au public le mardi et jeudi de 10 h à 12 h et de 13 h 30 à 17 h
Lundi et mercredi de 13 h 30 à 17 h
et le vendredi de 13 h 30 à 16 h

*pour les seuls emplois familiaux

Téléthon : Compiègne toujours mobilisé !

Vingt ans que le Téléthon existe, vingt ans de combat ! Grâce aux énormes progrès de la recherche, les pistes thérapeutiques se multiplient et des réponses peuvent être apportées face aux maladies génétiques. Cette année encore des dizaines de bénévoles se mobilisent pour mettre en place des animations pour le Téléthon.

Téléthon du 7 au 10 décembre, 4 jours d'animations dans le Compiégnois

Judi 7 décembre

L'Institution Sévigné organisera une collecte à bord d'un petit train.

Opération Motorola - Lions Club Compiègne Royallieu, **jusqu'au 7 décembre** : Collecte de portables usagés (voir p.12)

Vendredi 8 décembre à 18h au stade Paul-Petitpoisson :

- Lancement du Téléthon et début des relais course à pied, de 24 heures.
- Animations musicales, danses, gymnastique.
- Pot-au-feu géant proposé par l'association du quartier Bellicart.

Ecole Saint-Germain B : Animations dans la cour de l'école en fin d'après-midi.

Collège Jacques Monod : Lâcher de ballons à 12 h.

Jaulzy :

- 20 h enduro moto TT.

Départ vendredi 8 décembre à 20 h, arrivée samedi 9 décembre à 15 h.

Samedi 9 décembre

Choisy-au-Bac :

- Supercross moto sur la zone des Muids (ZI du Pont de Rets) de 9 h à 17 h.

Stade Petitpoisson - toute la journée :

- Relais 24 h de course à pied (suite), animations BMX, baptêmes de poneys.
- 100 km d'aviron en salle.
- Epreuve du Décastade de basket

Centre ville de Compiègne :

- Chalet du Lions Club, rue Napoléon

- "Tournoi du Téléthon", au Golf de Compiègne.



Samedi de 13 h à 22 h

- Softball au gymnase de Royallieu organisé par Compiègne Baseball

Hôpital de Compiègne :

- Relais sur home-trainer proposés par le Vélo Club

Piscine-Patinoire de Compiègne :

- Versements de la recette du week-end au profit du Téléthon.
- Baptêmes à la piscine de Mercières avec le club de plongée.

Margny-les-Compiègne : Tir au Ralliement, 653 rue Georges Clemenceau à de 14 h à 17 h.

- Tir aux armes anciennes, à Jaux, de 9 h à 16 h

Dimanche 10 décembre

Choisy-au Bac : Super cross de 10h à 15 h.

Margny-les-Compiègne :

Tir au Ralliement, 653 rue Georges Clemenceau de 9h30 à 12 h.

L'Institution Notre-Dame de la Tilloye organisera un cross interne au profit du Téléthon le **30 novembre**.

Compiègne dans la Grande Boucle



Vingt-cinq ans sans passer par Compiègne... il commençait à nous manquer beaucoup le Tour de France ! Mais il revient. En 2007, le Tour passera par Compiègne. Lui qui illumine les après-midi de juillet nous apportera un peu de sa chaleur, de son enthousiasme et de son effervescence. Après un départ inédit de Londres le 7 juillet, le Tour tra-

versera l'Angleterre, la Belgique puis la France, en passant par Compiègne **le mardi 10 juillet** pour atteindre les Alpes. L'étape compiégnoise de 236 km sera la plus longue de ce Tour. Parti de Waregem en Belgique le peloton traversera le nord de la France avant d'arriver à Compiègne où les princes de la petite reine traverseront la place du palais impérial, avant le sprint final. A moins qu'une échappée n'ait auparavant désigné un vainqueur.

Un comité de pilotage compiégnois rassemblant élus, associations, et tous les acteurs impliqués dans ce projet travaille d'ores et déjà sur un programme d'animations.

**Le Tour de France
3^e étape
Mardi 10 juillet
Waregem- Compiègne 236 km**

Eric de Valroger, adjoint au maire délégué aux sports et à la jeunesse était à l'Ouverture de la boutique « le vestiaire de Cambé» rue de l'étoile avec la présence de Guy Camberabero, joueur mythique du club de la volute des années 70 et par ailleurs ancien vainqueur du grand chelem en 1968.

Son fils Didier, ancien ouvrier de l'équipe France ainsi que son frère Gilles étaient aussi de la fête pour cet événement de l'ovalie.



En bref...

Un ministre en visite

Jean-François Lamour, le ministre de la jeunesse, des sports et de la vie associative était à Compiègne le 10 novembre, à l'occasion du conseil d'administration annuel de l'Office Franco-québécois pour la Jeunesse. Il a pu à cette occasion évoquer des sujets de politique sportive avec Eric de Valroger et Christian Tellier.



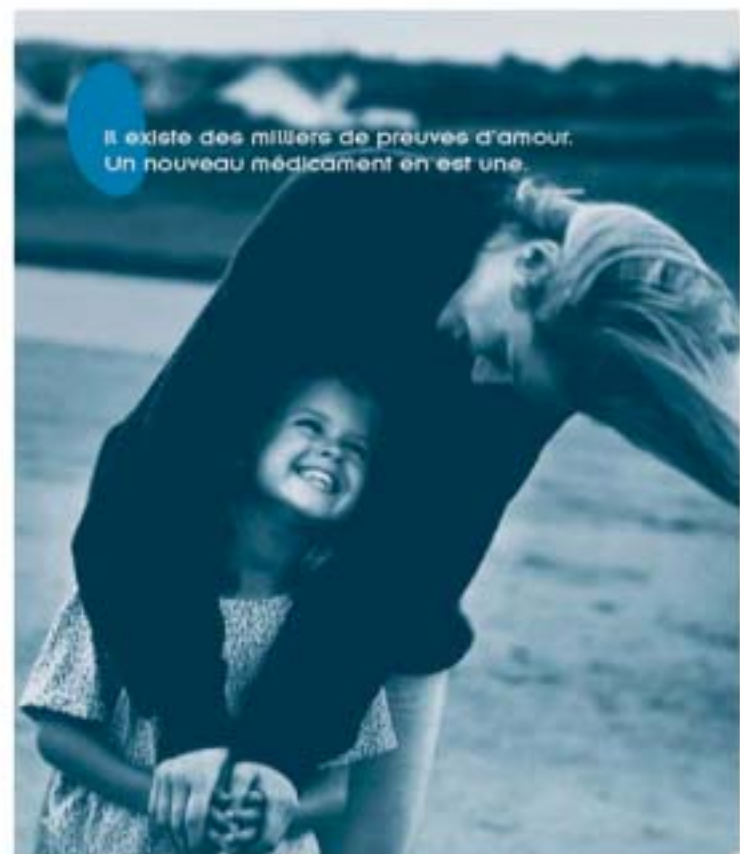
Du côté de l'Office des Sports

Le premier lauréat du concours du meilleur sportif du mois est le rameur du Sport nautique Paul-François Carrétéro. Vice-champion de France avec le huit senior, alors qu'il n'est que junior, il a reçu les faveurs de très nombreux internautes.

Toujours dans les récompenses, de son côté le Décastade de l'Office des sports est nommé pour le challenge du fair play organisé par le Comité Départemental Olympique et Sportif.

La prochaine épreuve du Décastade sera le basket organisée au stade Paul-Petitpoisson dans le cadre du Téléthon.

www.offisport.org



sanofi aventis

L'essentiel c'est la santé.

sanofi-aventis Compiègne

Site de Production Pharmaceutique

56 route de Choisy au Bac - BP 90509

60205 Compiègne cedex

Tel : 03.44.38.44.38 - Fax : 03.44.40.49.49

@mail : compiègne@sanofi-aventis.com

Pour plus d'informations sur notre groupe pharmaceutique, consultez notre site www.sanofi-aventis.com

Accueil des gens du voyage : où en est l'ARC ?

Pour se mettre en conformité avec les exigences du schéma départemental d'accueil des gens du voyage, le Conseil d'agglomération a décidé, en juillet dernier, et à l'unanimité, les mesures suivantes :

- la restructuration totale du terrain d'accueil des gens du voyage de Jaux, (96 places)
- la création d'un deuxième terrain d'accueil à Margny-lès-Compiègne, (15 à 25 places)
- la mise en place d'une "aire de grand passage" transitoire, (de 80 à 100 places) au champ de manoeuvres des Sablons à Compiègne, en attendant le choix d'un site définitif.

Terrain d'accueil et aire de grand passage ont des rôles différents.

Les aires d'accueil sont destinées aux gens du voyage itinérants dont les durées de séjours dans un même lieu sont variables et peuvent aller parfois jusqu'à plusieurs mois.

Les aires de grands passages sont destinées à recevoir des grands groupes de caravanes voyageant ensemble pour une durée brève (1 semaine à 15 jours maximum).

La restructuration du terrain d'accueil de Jaux impose de reloger de façon provisoire ses occupants. L'ARC a choisi un terrain lui appartenant situé sur le terri-

toire de Venette, à 2 km du bourg et à proximité immédiate du terrain de Jaux.

Cette proximité est indispensable pour convaincre les occupants du terrain de Jaux de s'y installer et pour assurer le ramassage scolaire des enfants scolarisés.

Par ailleurs ce terrain accueille, toujours de façon provisoire, les caravanes qui stationnaient sur le Parc d'activités du Bois de Plaisance, lui aussi situé à Venette. Ce stationnement sauvage était fortement dissuasif pour les investisseurs qui s'intéressaient à ce Parc d'Activités.

La bourse aux locaux de l'ARC : une aide pour votre entreprise



Pour aider à l'implantation des entreprises, le service économie de l'ARC propose une nouvelle prestation aux entreprises : l'aide à la recherche de locaux d'activités. Le réseau est constitué de bailleurs et de professionnels de l'immobilier d'entreprises qui ont signé une charte de partenariat avec l'ARC. La bourse aux locaux répertorie des offres adaptées aux entreprises qui recherchent des bureaux ou locaux d'activités à vocation industrielle, artisanale ou tertiaire (hors commerces), à acheter ou à louer.

Renseignements :
Céline Grégoire - ARC Service économie - 03 44 40 76 26 -
Fax : 03 44 40 94 59
celine.gregoire@aggl-compiegne.fr

Ecologie : Plébiscite pour le vélo à Compiègne



par le Collectif compiégnois écologique, le 23 septembre 2006.

176 personnes ont répondu à ce questionnaire. "Les citoyens ressentent un besoin de sécurité au niveau de la circulation et des aménagements" souligne Laure Brochenin, initiatrice du Collectif compiégnois. "En effet, les personnes interrogées souhaitent, par ordre d'importance, des pistes cyclables, des parcs à vélo, des bandes cyclables, des zones sans voitures réservées aux piétons et cyclistes, des parcs à vélos sécurisés.

Pour 61 % des personnes, le vélo pourrait devenir leur moyen de locomotion habituel pour les trajets en ville. 20 % des personnes émettent des réserves,

mettant en avant le déficit de sécurité en ville à Compiègne pour les cyclistes. 32,3 % sont conscients des problèmes environnementaux liés à la pollution. Le vélo est agréable et un moment de détente pour 29,5 %, économique pour 16 %, rapide et un bon moyen de faire de l'exercice physique pour 13 % des personnes. La santé est également un élément important pour 18,75 % d'entre elles".

Des propositions d'aménagements en faveur du vélo en centre-ville de Compiègne seront remises prochainement par le Collectif à la Ville, l'ARC et la Ville de Compiègne étant partenaires de cette action.

BREVES... BREVES... BREVES... BREVES... BREVES... BREVES... BREVES...

• **L'UNAFAM** qui aide les familles préoccupées par la souffrance psychique d'un proche, tient ses permanences au centre municipal de Bellicart, 4 rue de la Bannière du Roi à Compiègne, les 2^{ème} et 4^{ème} samedis de chaque mois de 10h à 12h. Pour le 4^{ème} samedi du mois, uniquement sur rendez-vous au 03 44 75 21 93. Renseignements au 03 44 54 71 30.

• **La FNATH section de Compiègne** - Association des accidentés de la vie a pour objet une meilleure reconnaissance des accidents du travail, des maladies professionnelles ; elle apporte des conseils juridiques en matière d'accidents, vous aide dans vos démarches et pour l'établissement de dossiers Cotorep,.... L'association tient une permanence le 2^{ème} samedi de chaque mois, 2 bis rue de la Surveillance, à l'annexe de l'Hôtel de ville de 14h à 17h. Renseignements auprès d'André Colson, président de la FNATH de Compiègne, au 03 44 23 31 99.

• **Les prochaines collectes de sang** dans le centre ville de Compiègne auront lieu le mercredi 13 décembre de 14h à 19h ainsi que le samedi 23 décembre de 8h30 à 12h00, dans les salles 2 et 3 de l'Hôtel de Ville, 2 rue de la Surveillance. Renseignements auprès de l'Association des Donneurs de sang de Compiègne et sa région, au 03 44 85 25 08.

• **L'Institut ILCED** accueille les employés du secteur "emplois familiaux" (en emplois directs ou en association mandataire). Les entretiens ont lieu lors des permanences tous les mercredis de 15h à 17h30 ou sur rendez-vous préalable, au centre social des Acacias, 1 rue Fleurie à Compiègne.

Vous pouvez aussi contacter l'association par téléphone du lundi au vendredi de 9h à 12h, au 03 44 23 06 12 ou 06 83 42 54 29.

• **La NAFSEP (Association Française des Sclérosés en Plaques)** propose des groupes de parole en présence d'un psychologue. Prochaine séance le lundi 4 décembre de 14h à 16h, salle 3 à l'annexe de l'Hôtel de Ville, 2 rue de la Surveillance. Renseignements au 03 44 42 37 16.

• **L'association "La vie avant tout"** pour les malades du cancer et leurs proches, organise ses rencontres dans les salles annexes de l'Hôtel de Ville, 2 rue de la Surveillance. La séance d'accueil, écoute et information aura lieu le mercredi 6 décembre de 14h à 16h. Les groupes de convivialité se dérouleront les jeudis 7 et 21 décembre de 14h à 16h ; le groupe de parole, le vendredi 15 décembre de 14h à 16h ; la relaxation, le mercredi 20 décembre de 9h à 16h, sur rendez-vous au 06 24 48 52 00.

• **L'Union des Crématisés de l'Oise** tient une permanence les 1^{er} et 2^{ème} mercredis de chaque mois de 14h à 16h à l'annexe de l'Hôtel de Ville, bureau A, 1^{er} étage.

• **L'association Oise Alzheimer**, antenne de Compiègne, tiendra ses permanences les samedis 2 et 16 décembre de 10h à 12h, 5 square des Acacias à Compiègne. L'association peut aussi être contactée au 03 44 48 63 98.

• **Le Comité des Dames d'Entraide des médaillés militaires** organise un thé dansant le dimanche 14 janvier de 15h à 20h au centre de rencontres de la Victoire, au profit de ses oeuvres sociales (orphelinat). Renseignements au 03 44 83 49 59 ou 06 19 85 50 93.

Pharmacies de garde

• **Samedi 2 décembre** : Pharmacie Degouy, rue Philéas Lebesgue à Compiègne.

• **Dimanche 3 décembre** : Pharmacie Fontaine, 2 rue Solférino à Compiègne.

• **Samedi 9 décembre** : Pharmacie Hérisson, 20 rue du Général Koenig à Compiègne.

• **Dimanche 10 décembre** : Pharmacie de Royallieu, 34 rue des Frères Lumière à Compiègne.

• **Samedi 16 décembre** : Pharmacie Saint-Jacques, 8 rue Magenta à Compiègne.

• **Dimanche 17 décembre** : Pharmacie Bonnefoy, 75 rue Carnot à Compiègne.

• **Samedi 23 décembre** : Pharmacie Saint-Germain, 68 rue Notre Dame de Bon Secours à Compiègne.

• **Dimanche 24 décembre** : Pharmacie de Royallieu, 34 rue des Frères Lumière à Compiègne.

• **Lundi 25 décembre** : Pharmacie Lenoir, 3 rue de Soissons à Compiègne.

• **Samedi 30 décembre** : Pharmacie de Royallieu, 34 rue des Frères Lumière à Compiègne.

• **Dimanche 31 décembre** : Pharmacie Duhamel, 47 bis rue de Paris à Compiègne.

• **Lundi 1^{er} janvier** : Pharmacie Crampon, 8 rue Jean Legendre à Compiègne.

Dans la semaine, la pharmacie de garde qui assure la permanence en soirée est affichée sur la façade des pharmacies. Après 21 heures, il convient de se présenter au Commissariat de Police, 41 rue Saint-Germain à Compiègne, muni de l'ordonnance médicale.

SAMU/SMUR : tél. 15



la maison des innovations

Créations, inventions, objets innovants et inattendus pour vos idées cadeaux.

Des cadeaux ludiques, originaux, insolites.

magasin ouvert du mardi au samedi de 10 h à 19 h 00
36, rue Jeanne d'Arc - Compiègne-Tél./Fax 03 44 90 05 71



INTERMARCHÉ

Les Mousquetaires

"L'ENTREPRISE PREFEREE DES FRANÇAIS"

Baromètre des grandes entreprises IPSOS Le Point

COMPIEGNE
8h30 à 20h00

MARGNY-LES-COMPIEGNE
9h00 à 20h00 et dimanche matin



ESPACE JEAN LEGENDRE

THÉÂTRE DE COMPIÈGNE

scène conventionnée

décembre 2006



2 concerts jeune public > un mois de fêtes en musique et chansons

Tout petit tout rikiki de 3 à 7 ans

Humour et poésie, douceur et fantaisie, chansons en queues de pie et compagnie... au son d'un violon, d'un violoncelle, d'une guitare et de petites percussions, ce spectacle d'Hervé Demon (ancien instituteur) souffle de tendres et belles histoires au creux de l'oreille des tout-petits. Histoires d'enfants, histoires de la vie, truffées de bonheurs simples, de quelques frissons et de nombreuses facéties, dans lesquelles tous se reconnaîtront !

De la grande musique au service du rire et de l'émotion des plus petits.

■ **mercredi 13 déc à 16h**



© Alexis Noël



200 rêves à l'heure dès 3 ans

Le récital désopilant des comédiens-musiciens-chanteurs de *L'Autobus à vapeur* sur **du jazz, du rock, de la bossa-nova, de la musique africaine...** Une vingtaine de titres décapants, sur des sujets indémodables.

A écouter d'urgence et dans la bonne humeur, leurs chansons à succès plus quelques inédits, ainsi que **des reprises de Nougaro, Brassens, Trenet...** Un "Best of" en live, à (s')offrir pour Noël !

■ **samedi 16 déc à 16h**

danse africaine > **Debussy et Stravinski aux couleurs de l'Afrique**

Prélude à l'après-midi d'un faune / Le Sacre du printemps

Quand deux œuvres majeures du répertoire musical occidental arborent les couleurs et l'énergie d'une interprétation africaine toute en noblesse et beauté sauvage. **Un solo suivi d'un ballet de 16 danseurs, un sacre noir d'une force rare.**

■ **vendredi 8 déc à 20h45**

Et en amont de cette représentation **Stage de danse africaine quelques places encore disponibles (tous niveaux)**

8 heures sur 2 jours, encadrés par un danseur et un percussionniste de la compagnie Georges Momboye. Travail du rythme, des figures, des notions de balancé et de déséquilibre...

■ **sam 2 déc** > de 14h à 18h30 • **dim 3 déc** > de 10h à 12h / de 14h à 18h



© Agostino Pacciani

expositions

en grande galerie

Horizons multiples

Nouvelles œuvres de l'Artothèque

Un tour d'horizon de la création contemporaine de la photographie et de la gravure autour d'artistes picards, français et internationaux.

en galerie Molière

Regards insaisissables

Photographies de David Rosenfeld

jusqu'au 22 décembre

artothèque

Une "bibliothèque" de photographies, de lithographies, d'estampes, à emprunter pour la maison ou le bureau... simple et sympa !

Prochaine période d'échange du 7 au 16 décembre

sur rendez-vous au **03 44 92 76 73**



théâtre > **Jusqu'à ce que la mort nous sépare** de Rémi De Vos. mise en scène de Eric Vigner avec Catherine Jacob, Micha Lescot et Claude Perron

■ **vendredi 1^{er} déc à 20h45**

Sylvie Testud à l'honneur

théâtre > **vertige des illusions et des fausses amours**



© Mario del Curto

La pitié dangereuse

de Stefan Zweig

adaptation et mise en scène Philippe Faure

L'histoire de l'amour impossible d'un officier de garnison pour une jeune femme infirme.

L'illustration des dangers des vrais-faux bons sentiments et de la lâcheté morale, imaginée par Zweig à la veille de la seconde guerre mondiale, et ici servie par **une brillante interprétation toute en nuances.**

■ **vendredi 22 déc à 20h45**

lu dans la presse

Excellente interprétation de Sylvie Testud troublante de justesse et de naturel - Le Dauphiné Libéré / "La pitié dangereuse" est une œuvre saisissante, tragiquement intense - Ouest France

CinephARE une programmation Espace Jean Legendre au cinéma les Dianas (1 bis pl. Saint-Jacques)

Cause toujours !

une comédie de Jeanne Labrune avec **Victoria Abril, Jean-Pierre Darroussin, Sylvie Testud...** 1h27 - France - 2004

Une vision pleine d'humour des effets de la méfiance à l'égard d'autrui, au travers des portraits de bobos parisiens atteints de phobies (V. Abril, obnubilée par les mites, J.-P. Darroussin qui abhorre la campagne et S. Testud amoureuse d'un muet). Images colorées et répliques bien senties.

■ **lundi 11 déc à 14h et 20h**

L'héritage (inédit à Compiègne)

un drame de G. Babluani, T. Babluani avec **Sylvie Testud, Stanislas Merhar** Drame - 1h20 - France - 2006

L'histoire d'une rencontre étonnante sur les routes de montagnes de Géorgie, celle de trois "héritiers", d'un vieillard, de son petit-fils... et d'un cercueil vide ! Un film d'une maîtrise absolue, tant dans sa réalisation que son interprétation. A la fois rugueux et drôle.

■ **jeudi 14 déc à 14h**
lundi 18 déc à 20h

Les blessures assainies

un drame de Jean-Pierre Denis avec **Sylvie Testud** (Césars 2001 "Meilleur espoir féminin") **Julie-Marie Parmentier...** 1h34 - France - 2000

Un scénario inspiré d'un fait divers qui défraya la chronique : l'affaire des sœurs Papin qui, pendant l'entre-deux guerres, assassinèrent leur patronne et sa fille avec une sauvagerie qui reste encore inexplicable.

Un film passionnant, tourné sur les lieux mêmes de la tragédie, autour d'une chronique judiciaire centrée sur les relations de ces deux femmes, ici magnifiquement incarnées. Saisissant.

■ **jeudi 14 déc à 20h**
lundi 18 déc à 14h



C.A.C.C.V. Pl. Briet Daubigny, 60200 Compiègne **03 44 92 76 76** • espacejeanlegendre.com



A vue de Plaire

Venez découvrir, nos montures en exclusivité (Mont Blanc, Fendi...), nos lunettes enfants ainsi que de nombreux accessoires optiques (jumelles, stations météo ...), l'adaptation en lentilles de contact, nos lunettes de piscine et masques de plongée adaptable à votre vue et à celle de vos enfants. Nous pratiquons également le Tiers Payant avec de nombreuses mutuelles.

Pensez à vos Cadeaux de Noël

VOS OPTICIENNES POUR VOUS SATISFAIRE
4, rue des Boucheries
60200 Compiègne
Tel. : 03.44.40.53.36

La journée du livre jeunesse : une jolie clôture pour le Rallye lecture 2006

Mieux que les mots, les images illustrent le succès de cette journée de rencontres entre jeune public et auteurs pour la jeunesse, qui s'est tenue à la Bibliothèque Jacques-Mourichon, le 19 octobre dernier.



Les auteurs Fred Bernard, Anne Vantal et Anne-Marie Desplat-Duc ont rencontré des classes de Sévigné, Jacques Monod et Robida A.

La plupart des écoles compiégnaises ont largement contribué à promouvoir ce rallye lecture qui incite nos écoliers à lire pendant l'été. Remise de nombreux lots et diplôme de "Grand aventurier de la lecture" à tous les participants.

Les gagnants du 2^{ème} Grand Rallye Lecture de l'été

Parcours magique

1^{er} prix : Pierre Bellanger, 6 ans, École Val d'Aunette à Senlis, CE1

2^{ème} prix : Paul Toutée, 7 ans, École Val d'Automne à Béthisy Saint-Pierre, CE1

3^{ème} prix : Camille Richard, 7 ans (classe qui a rencontré l'auteur), École Sévigné à Compiègne, CE2

Parcours mystère

1^{er} prix : Solène Delpy, 8 ans, École Hersan, CM2

2^{ème} prix : Cassandra Fontaine, 9 ans (classe qui a rencontré l'auteur), École Robida A, CM1

3^{ème} prix : Gwendoline Ruelland, 10 ans, École Hammel A, CM2

Parcours aventure

1^{er} prix : Paola Sardi Antasan, 12 ans (classe qui a rencontré l'auteur), classe de 5e, Collège Monod à Compiègne

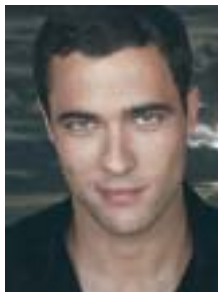
2^{ème} prix : Alexis Lecam, 13 ans, École Sévigné, 4^e

3^{ème} prix : Flore Planes Gayet, 14 ans, Institution Guynemer, 3^e

Au Théâtre Impérial

En décembre, talent nouveau, St Germain rive gauche, un autre Saint-Saëns et Mozart pour les plus jeunes.

• Dimanche 3 décembre à 17h30



Tancrède en concert

Auteur compositeur interprète, Tancrède aime les mots. Son dernier album est un grand « merci » à Brel, Gainsbourg, Barbara et les autres.

www.tancrede.com

CD en écoute libre à l'accueil du Théâtre Impérial.

• Dimanche 17 décembre à 17h30

Concert de l'Orchestre et l'Ensemble vocal de Picardie Oratorio de Noël de Saint-Saëns & extraits d'opérette d'Offenbach.

En décembre 1858 Jacques Offenbach défrayait la chronique avec *Orphée aux Enfers* aux Bouffes-Parisiens tandis qu'à la Madeleine le jeune Camille Saint-Saëns avait composé sa première grande œuvre religieuse pour la messe de minuit.

Mardi 19 décembre à 20h30

Marionnettes « La Flûte Enchantée »

Opéra lumineux qui occupe une place à part dans l'œuvre lyrique de Mozart, "La Flûte Enchantée" est un conte de fée populaire dont l'histoire nous plonge dans un univers irréel mêlant magie, farce, aventure, sagesse et humour. Cette version ludique par la Compagnie Pierre Santini est très respectueuse de l'œuvre et de l'imaginaire suscités par les marionnettes.

Ce spectacle de Noël est aussi présenté aux jeunes élèves des écoles primaires de Compiègne.

Renseignements et locations au
0 825 000 674

• Dimanche 10 décembre à 17h30

Chanson « Les années Saint Germain »

Un spectacle musical de et interprété par Corinne Cousin : Prévert, Gainsbourg, Béart... et St Germain rive gauche, une vraie plongée dans le Paris de l'après-guerre. Corinne Cousin ressuscite le mythe Saint-Germain !

Vacances de Noël aux musées de Compiègne

Au musée Antoine Vivenel

Le Bestiaire dans le décor

Un atelier d'initiation aux arts plastiques est proposé aux enfants de 8 à 14 ans.

Marie-Christine Goussé les invite à découvrir des représentations animales, réelles et fantastiques, présentes dans les collections du Musée.

Les 2, 3, 4 et 5 janvier 2007 de 14h à 16h

Séance de deux heures. Individuels et groupes de Compiègne, hors Compiègne : 5 euros par enfant

Renseignements et inscriptions : Musée Antoine Vivenel, 2 rue d'Austerlitz - Tél. : 03. 44.20.26.04.

Au musée de la Figurine historique

Pendant les vacances de Noël, un

petit jeu sur le thème des diorama sera mis à la disposition du

jeune public qui viendra découvrir,

dans les collections du musée, ce moyen de mettre en scène la

petite et la grande Histoire.

Renseignements : Musée de la Figurine historique, 28 place de l'Hôtel de Ville - Tél. : 03.44.40.72.55.



Au château

Expositions

Louis XVI et Marie-Antoinette à Compiègne, jusqu'au 29 janvier 2007

Tous les jours sauf le mardi le 25 décembre et le 1^{er} janvier de 10h00 à 12h30 et de 13h30 à 18h00 (dernière admission à 17h15).

Visite conférence les jeudis 7, 14 et 21 décembre 2006 / 11, 18 et 25 janvier 2007 à 16h30. Durée : 1h00

Itinérance, photographies de Jean-Baptiste Leroux, du 15 décembre 2006 au 12 mars 2007

Tous les jours sauf le mardi, le 25 décembre et le 1^{er} janvier de 10h00 à 12h30 et de 13h30 à 18h00 (dernière admission à 17h15)

Visites thématiques

- Regards approfondis

L'histoire de Don Quichotte vue par deux peintres du XVIII^{ème} siècle. Lundis 4 et 11 décembre 2006 / 8 et 15 janvier 2007 à 15h00

- Vendredis de Compiègne

Pajou, Beauvallet, Randon, Rousseau : les sculpteurs de Louis XVI

Vendredis 1, 8 et 15 décembre 2006 à 15h00

Durée : 1h00

- Visiteurs en herbe - Vacances de Noël

Laissez-vous conter Marie-Antoinette...

28 et 29 décembre 2006 / 4 et 5 janvier 2007 à 15h00

Inscriptions préalables. Entrée gratuite pour les enfants de 8 à 12 ans. Durée : 1h00.

Irène Frain à la Bibliothèque Jacques-Mourichon : Littérature et gourmandise au programme

Mardi 12 décembre à 20h30



recettes de famille, saveurs de l'enfance, Irène Frain parlera des plaisirs de bouche, en prise directe avec l'émotion et le cœur.

La beauté du monde, les multiples plaisirs, la sensualité, l'intérêt pour les grandes figures de l'histoire sont ses sources d'inspiration: qu'on se souvienne du *Nabab*, de *Secret de famille*, des contes pour enfants comme *La fée chocolat* ou *Le roi des chats* ou encore de son *Histoire de Lou*.

Elle évoquera aussi en avant-première, son roman historique à paraître en janvier chez Fayard *Au royaume des femmes*.

Entrée libre dans la mesure des places disponibles.

Prochaines rencontres à noter

Alice Ferney, romancière, le jeudi 11 janvier à 20h30.

Frédéric Lenoir, rédacteur en chef du *Monde des religions*, jeudi 1^{er} février à 20h30 à la bibliothèque Jacques Mourichon.

Romancière, historienne, bretonne et membre du très sélect Club des Croqueurs de chocolat, Irène Frain vient à l'invitation des Bibliothèques présenter son nouveau livre *La mémoire du goût, souvenirs et recettes de chefs* paru aux Éditions Minerva.

A l'approche des fêtes de Noël, qui mieux qu'elle pourrait raconter les plaisirs gourmands transmis de générations et générations :

Concert de Noël avec les Musicales



des Musicales et les solistes Roxanne Commiotto soprano, Brigitte Vinson alto, Jean François Chiamia ténor, James Gowings baryton, interpréteront, sous la direction de Daniel Delaunay :

- La messe Pastorale K140 pour solistes chœur et orchestre

- Le divertimento pour cordes K 136

- La messe du Couronnement K 317 pour solistes chœur et orchestre

Participation aux frais : 20 et 15 euros.

Renseignements - réservations au Château de Compiègne - Tél. 03 44 38 47 35 et au Conservatoire de musique de Compiègne, tél. 03 44 86 25 45.

Dimanche 17 décembre à 17h00, dans le cadre magnifique de la Grande Salle de bal du Château de Compiègne, les Musicales de Compiègne ouvrent leur saison 2006-2007 par un concert exceptionnel.

Pour clôturer les festivités du tricentenaire de la naissance de Mozart, le chœur de chambre Le Madrigal de Compiègne, l'orchestre

Concert de l'orchestre Col'legno

Vendredi 8 décembre à 20h30

en l'église Saint-Germain de Compiègne, sous la direction d'Alain Rémy



Oeuvres de Bach, Pachelbel, Corelli, Telemann, Rivière

Participation aux frais :

15 euros - Tarif réduit :

5 euros - Gratuit pour les enfants de moins de 12 ans.

Concert de l'Association Stravaganza de l'UTC

Mardi 19 décembre à 20h à l'église St-Germain de Compiègne

Entrée : 3 euros pour les adultes, 1 euro pour le étudiants, gratuit pour les moins de 18 ans.

M anifestations

Au Ziquodrome

Vendredi 1^{er} décembre à 20h30

Soirée Hip Hop avec l'atelier musical de Compiègne.

Le Service Animation des Quartiers de la ville et l'association Diez Art présentent, les groupes de rap, chanteurs et chanteuses de rnb, djs, Attentat Lyrical, BA2S, Desert Voice, K.O., K-Ré d'As, DJ Masto, Patt le Bad, Union Sacrée, Zone Illicite et d'autres encore. Tarif : 5 euros.

Samedi 16 décembre à 20h30

Boney Field

Funk-Jazz

C'est du blues copieusement saupoudré de Funk et pimenté façon Fields servi par une trompette growl made in Chicago, une voix black & blue trempée dans la soul, un groove d'acier planté par une rythmique inébranlable, une section cuivres redoutable et sans failles... Concert Notes bleues Gratuit.



Billets disponibles sur place ou sur réservations : FNAC, Carrefour, Géant, Tél. 0 892 68 36 22 www.fnac.com Compiègne Musique

Renseignements au 03 44 23 34 46
www.ziquodrome.com

Samedi 2 décembre à 20h30

André Ceccarelli et Sylvain Luc



Jazz

Concert avec les musiciens Stéphane Belmonto (bugle), André Ceccarelli (batterie), Sylvain Luc (guitare) et Christophe Wallem (contrebasse). Tarif : 20 euros - étudiants : 15 euros.



Tony Joe White, l'un des grands maîtres du blues mondial était l'invité de marque du "Ziquodrome". Devant un public de fans qui n'auraient jamais cru pouvoir applaudir Tony Joe White sur la scène compiégnnoise, le bluesman de Louisiane a démontré que sa réputation n'était pas usurpée. Recevoir hors programme Tony Joe White entre le groupe Manau et le tenant du blues new-yorkais Bill Perry confirme que la salle compiégnnoise sait ménager de vraies et superbes surprises.

Nouveau rendez-vous à la Victoire avec le Salon de la brocante

Samedi 16 et dimanche 17 décembre au Centre de rencontres de la Victoire

L'occasion de faire des découvertes sera offerte aux visiteurs du 11^{ème} Salon de la brocante organisé par Ambre antiquités au Centre de rencontres de la Victoire. Un rendez-vous annuel qui permet, sur 1 500 m², de se promener dans l'univers de la chine. "Il est tout aussi possible de trouver un objet de quelques euros qu'un meuble du XVIII^{ème} ou d'art déco. C'est également le lieu idéal pour, à la veille de Noël, trouver une idée de

cadeau original, unique et différent de ce que l'on peut trouver d'ordinaire" explique Patrick Verrier, l'initiateur de ce salon. Outre le mobilier, on pourra faire son choix dans les bibelots, faïences, argenterie, céramiques, tableaux, tapis d'Orient, objets d'art, linges anciens et lustres d'époque, dans les livres, montres et pendules. Le Salon compiégnnoise de la brocante se tiendra les 16 et 17 décembre de 9 à 19 heures. Prix d'entrée : 2,50 euros.

90^{ème} anniversaire de la mort de Charles de Foucauld

L'homme de paix



Arrivé au pays des Touaregs dans une colonne militaire, Charles de Foucauld fut le premier européen à vivre au milieu des indigènes du sud saharien. L'Armée Française avait compris la force de pacification de ce moine par sa bonté, son humilité, sa fraternité.

Vie et Textes de Charles de Foucauld. Diapositives du désert du Hoggar

Vendredi 1^{er} décembre, 20h30 à l'église Notre Dame de la Source (libre participation aux frais).

Soirée organisée par la paroisse des Bienheureuses Carmélites et Christian Lambert.

Renseignements
03 44 23 20 38

J umelages

Le maire de Shirakawa en visite à Compiègne



A son arrivée, Monsieur Narui est accueilli à l'Hôtel de Ville.

Cela fait 18 ans que Shirakawa, ville de 66 000 habitants située au nord-ouest de Tokyo (Japon) est jumelée avec Compiègne. L'an dernier, Shirakawa s'est agrandie de trois nouvelles communes et Monsieur Narui a été réélu à la tête de cette "nouvelle ville".

En France pour quelques jours, Monsieur Narui a souhaité se rendre à Compiègne, où il était venu pour la première fois en septembre 2003 lors du jumelage de la cité impériale avec Elblag (Pologne). Le maire de Shirakawa a été reçu par Philippe Marini, sénateur-maire de Compiègne. Il a ensuite rencontré Arielle François, conseillère municipale déléguée aux relations internationales et aux jumelages et Blandine Jaouen-Bossard, présidente de l'association Compiègne-Shirakawa afin d'évoquer les projets entre nos deux villes.

Monsieur Narui était accompagné de Monsieur Kobiyama, un ami compiégnois de toujours.

Deux grands projets sont actuellement en cours :

- le voyage à Shirakawa, pour une semaine, des lycéens de Pierre d'Ailly faisant l'option japonais, avec un accueil scolaire sur place.
- la création d'un jardin japonais au centre du "Rond-point Shirakawa", pour les 20 ans du jumelage en 2008.

La distance n'empêche pas les collaborations multiples entre nos villes grâce aux associations de jumelage :

- depuis 5 ans, des collégiens japonais sont reçus au printemps à Compiègne, logés dans les familles des membres de l'association.



Echange de cadeaux entre Monsieur Narui, maire de Shirakawa et Philippe Marini, sénateur-maire de Compiègne.



Visite du château par la délégation.

- des dessins d'enfants des maternelles de Compiègne ont été exposés dans le hall de l'hôtel de ville de Shirakawa, et les dessins d'enfants de Shirakawa ont été présentés dans notre ville.
- en avril 2005, un groupe de Compiègnois est allé passer une semaine à Shirakawa et ses alentours, accueilli dans les familles japonaises.
- en février 2006, des artistes japonais ont participé à l'exposition "Jumelages d'artistes" à l'Espace des Minimes.
- la ville de Shirakawa vient de vivre une "semaine française". A cette occasion, Jérôme Waquiez, acteur compiégnois, et la Compagnie des Lucioles, ont été reçus à Shirakawa pour deux représentations de leur spectacle : "Kakushidanuki - Le Blaireau Caché".

Les membres de l'association sont toujours mobilisés lors des visites de nos amis japonais. Une soirée les a réunis au château de Roberville à Machemont.

Charles Meeker, maire de Raleigh à Compiègne

Charles Meeker, Maire de notre ville jumelle, Raleigh en Caroline du Nord a été l'hôte de Philippe Marini et de la Ville de Compiègne pour les cérémonies du 11 novembre. Le Maire de Compiègne a chaleureusement remercié Monsieur Meeker et les membres de la toute nouvelle association «The American friends of Château de Compiègne» pour leur soutien à la préservation du château.



Infos jumelages

Association Oise-Elblag

- **Dimanche 10 décembre à midi** : Repas dansant à la Belle Epoque à Amiens. Renseignements et réservations au 06 82 31 17 42.

- **Samedi 16 décembre à 14h30 et 17h30** : Initiation au polonais, salle annexe de l'Hôtel de Ville, rue de la Surveillance.

- **Samedi 23 décembre à 18h** : Messe à la chapelle Saint-Lazare.

Association Compiègne-Shirakawa

- **Les mardis à 20h** : Jeu de Go à la Brasserie Parisienne.

- **Jeu 7 décembre de 20h à 22h** : cours avancé de japonais, salle annexe de l'Hôtel de Ville, rue de la Surveillance.

- **Jeu 14 décembre de 20h à 22h** : Origami, salle annexe de l'Hôtel de Ville.

- **Lundi 18 décembre à 20h** : Assemblée générale de l'association, salle annexe de l'Hôtel de Ville.

- **Jeu 21 décembre de 20h à 22h** : Cours de japonais pour débutants, salle annexe de l'Hôtel de Ville.

Association Compiègne-Arona

- **Mercredi 6 décembre à 20h30** : L'Heure italienne au Grand Café, place de l'Hôtel de Ville.

- **Du 17 au 20 mai 2007** : Voyage "Sur le lac Majeur, Arona" avec au programme la découverte des charmes de la ville et de ses îles.

Renseignements auprès de la présidente de l'association, Madame de Buyer, tél. 03 44 20 30 50.

Association Compiègne-Bury Saint-Edmunds

- **Lundi 4 décembre à 18h30** : Nancy's Happy Hour (heure de conversation anglaise), salle annexe de la mairie rue de la surveillance, suivie à 20h d'une répétition de chants de Noël en vue du repas du 9 décembre.

- **Samedi 9 décembre à 19h15** : Christmas Carols - apéritif, chants de Noël en anglais et repas, à la Maison de l'Europe, 61 rue St Lazare. Prix 20 euros pour les non-adhérents.

Renseignements au 03 44 20 19 22, auprès de G. Bouhala.

Association Compiègne-Landshut

- **Lundi 4 décembre de 18h à 19h30** : Rencontre-conversation en allemand, salle annexe de l'Hôtel de Ville, rue de la Surveillance.

- **Mardi 12 décembre à 19h30** : Soirée Stammtisch au restaurant Le Haras, 8 rue Saint-Lazare. Renseignements auprès de la présidente de l'association, Madame Bilbault au 03 44 20 10 18.

Association Compiègne-Raleigh

- **Dimanche 10 décembre à 14h30** : Visite de l'exposition Louis XVI et Marie-Antoinette au château de Compiègne.

- Poursuite des cours d'anglais.

Renseignements au
03 44 40 72 48.

Le tour du Festival en 14 images



De g. à d. : Emmanuel Migeot, Vincent Primault, Boris Duchesnay, Alain Decaux, Pierre Barrette, Annick Charléty, Philippe Marini, Gabriel le Bomin, Pasck Lahousse, Pierre Aubanel, Joëlle Balland, Audrey Tautou, Gérard Klein, Mario Luraschi, Véronique Jannot, Samuel Le Bihan, Ninon Klein, Magali Dubié, Jean-Louis Gouraud, Laurence Meunier, Yves Bienaimé, Guy Louis, Julie Tristan et devant Lucio Luraschi, Marco Luraschi et Océane Wiatr.



- 1 - Emmanuel Migeot, Prix du scénario 2004, Alain Decaux et Laurent Bruneteau.
- 2 - Gabriel Le Bomin, Prix du public 2006.
- 3 - Vincent Primault, Prix du scénario 2004, Boris Duchesnay et Audrey Tautou.
- 4 - Lucien Gruss, Annick Charléty, Michel Foubert et Christophe Malavoy.
- 5 - Yves Bienaimé, Mario Luraschi et Jean-Louis Gouraud.
- 6 - Philippe Marini, Catherine Salviat et Laurence Meunier.
- 7 - Philippe Marini remet la médaille d'or de la ville au cheval Emilio.
- 8 - Gérard Klein, Véronique Jannot et Mario Luraschi.
- 9 - Mario Luraschi, Véronique Jannot et Samuel Le Bihan.

Au cinéma Les Diances et au Majestic

Les cinémas compiégnois sont désormais équipés d'un matériel spécifique pour projeter certains films à l'intention des personnes sourdes et malentendantes. Il en sera notamment ainsi du film "Happy Feet" programmé dans les salles à partir du 6 décembre.

AXÉE SOIR

*Maroquinerie • Chaussures
Bijoux • Foulards*

**KENZO
CHRISTIAN LACROIX
CACHAREL
CERRUTI • CÉLINE
GIVENCHY • FENDI
NATHALIE CHAIZE**

**5% de Remise sur présentation
de cette Publicité**

9, rue des Lombards - 60200 COMPIEGNE - Tél. : 03 44 23 15 74

Noël

Joujoulac était le fournisseur du Père Noël

C'était pour tous une certitude : le Père Noël possédait un atelier caché au fond des bois. Là il fabriquait les jouets que l'on allait retrouver au pied du sapin, au matin du 25 décembre.

Les incrédules ont tort. Le Père Noël existe et son atelier était même installé à La Croix-Saint-Ouen, en lisière de forêt de Compiègne.

Logique car les jouets nés ici étaient faits de bois, de celui des hêtres de la forêt compiégnaise. En fait le Père Noël était trop occupé et c'est à un aide en la personne de Georges Monart qu'il a confié le soin de diriger son atelier.

Fondé par Georges Monart en 1900, cette fabrique de boîtes et d'ustensiles de cuisine en bois s'est rapidement dirigée vers la fabrication de jouets. Le fils de Georges, Pierre Monart, prend la relève en 1938. Ce dernier développe l'activité qui permet à la marque Joujoulac de voir le jour en 1954. Les sujets à traîner tels les

deux chiens "Ric et Rac" font place rapidement aux voitures, bus et autres camions. Le triporteur du marchand de glaces, le grand camion rouge à ridelles, l'autocar Chausson, la voiture de pompier, s'inscrivent au catalogue avant la célèbre DS 19 qui recevra en 1956, soit un an après la sortie de la voiture originale de Citroën, l'oscar du jouet.

Dauphine, "Type H" Citroën, Jeep, 2 chevaux, camion Unic, feront les joies des petits garçons des sixties. Evolution des temps, Joujoulac doit fermer ses portes en 1969. Fort heureusement, les archives de la société ont été sauvegardées et remises aux archives départementales. Philippe Monart, descendant de Georges, le fondateur de Joujoulac, s'attache pour sa part à retracer l'histoire de cette maison familiale et de ses productions qui ont fait rêver des générations d'enfants. Une exposition a ainsi eu lieu au sein du musée de la Figurine historique de Compiègne et un magazine spécialisé a consacré quatre articles à Joujoulac. Peut-être le Père Noël se souviendra-t'il lui aussi que les jouets en bois étaient fabriqués en forêt de Compiègne ?



Grâce à sa reproduction de la DS 19 nouvellement née chez Citroën, Joujoulac a obtenu l'oscar du jouet en 1956.

deux chiens "Ric et Rac" font place rapidement aux voitures, bus et autres camions. Le triporteur du marchand de glaces, le grand camion rouge à ridelles, l'autocar Chausson, la voiture de pompier, s'inscrivent au catalogue avant la célèbre DS 19 qui recevra en 1956, soit un an après la sortie de la voiture originale de Citroën, l'oscar du jouet.



Noël Solidarité Samedi 9 et dimanche 10 décembre



**DÉPOSEZ VOS
CADEAUX AUPRÈS DE**

Hôtel de Ville
Magasin ATAC
Magasin Delbard
Magasin Decathlon
Magasin Leroy Merlin
Pharmacie Degouy, rue Philéas Lebesgue
Boulangerie Lerminier, 19 rue Saint Lazare
Foyer de Bellicart, rue de la Bannière du Roy
Boulangerie Paillé, 28 rue des Frères Lumière
Boulangerie Dosière Cloet, 12 rue de Normandie
Boulangerie La Seigneurie, Quartier des Capucins
Boulangerie Four des Remparts, 11 rue de Bouvines

Depuis 24 ans, Anne-Marie Vivé, adjoint au maire déléguée à l'action sociale dans les quartiers, et toute son équipe, font en sorte que Noël soit une véritable fête pour tous les enfants. Plus d'un millier d'enfants sont ainsi conviés chaque année à un spectacle ponctué d'une distribution de cadeaux.

Pour que le succès de cette opération soit complet, le Père Noël et ses lutins se déplaceront en calèche dans toute la ville les **samedi 9 décembre, de 14h à 17h, et dimanche 10 décembre, de 9h30 à 13h.**

Ils recueilleront vos jouets, livres, friandises, articles de puériculture et layette afin de pouvoir les redistribuer à l'issue du spectacle de Noël, qui se déroulera le **14 janvier dans la salle Tainturier.**

Si vous désirez faire preuve d'encore plus de générosité, Anne-Marie VIVÉ reçoit vos dons jusqu'au **30 décembre 2006 en Mairie.**

Pour tout renseignement : 03 44 40 72 00 – 03 44 20 91 76

Opération organisée en partenariat avec les Haras Nationaux.

**Bien plus
qu'un sourire ...**

C'est un véritable plan de carrière que nous proposons à 3 candidats(es) motivés(es) pour diriger un restaurant à l'enseigne McDonald's

- Poste en CDI
- 35 heures hebdomadaires
- Rémunération motivante

Chez McDonald's, on aime faire partager notre passion

Adressez votre candidature à :

ADIS - Rue Robert Schuman - Immeuble Le Millénum
60610 Lacroix-Saint-Ouen



Les permanences de vos députés

Le député de Compiègne-nord, tient ses permanences les 2^{ème} et 4^{ème} samedis de chaque mois, de 9h à 12h, à l'Hôtel de Ville.

On peut également le rencontrer sur rendez-vous au 03 44 40 73 37.

Lucien Degauchy, député de Compiègne-sud, tient ses permanences le lundi de 16h30 à 17h30 au centre de rencontres de la Victoire et de 18h15 à 19h au centre social, rue du Docteur Roux, le mercredi de 9h à 12h à l'Hôtel de Ville, le samedi de 9h à 10h à l'Hôtel de Ville et de 11h à 12h, au local du Puy d'Orléans au Clos des Roses, avenue du Général Weygand.

COMPIEGNE
NOTRE VILLE

Co-directeur de la publication :

Philippe Marini

Co-directeur de la publication :

Annick Charléty

Réalisation :

Service Communication (Ville de Compiègne)

Couverture : Horizon

Impression : Imprimerie Valade

Régie publicitaire : B&L associés

Hôtel de Ville - BP 30009 - 60321 COMPIEGNE Cedex
www.compiègne.fr