

## TRANSPORTS

Un service "express"  
pour la ligne 2

Page 5

## DOSSIER

Les orientations principales  
du budget 2014

Pages 8-9

## ENTREPRISES

Coup de projecteur sur cinq  
sociétés compiégnaises

Page 13



[www.compiegne.fr](http://www.compiegne.fr)

# COMPIEGNE

N O T R E  V I L L E

AVRIL 2014 - N°323 - [www.compiegne.fr](http://www.compiegne.fr)



## ÉLECTIONS MUNICIPALES 2014

La liste de Philippe Marini remporte 33 sièges  
au Conseil Municipal avec 64,76%  
des suffrages exprimés

## PARIS-ROUBAIX LES 12 ET 13 AVRIL

Page 2





## SPORT

## Paris-Roubaix, 12 et 13 avril



Le départ du 112<sup>ème</sup> Paris-Roubaix aura lieu le 13 avril à 10h15, place du Palais.

## Cancellara à la poursuite de Boonen

En 2013, Fabian Cancellara réalisait son troisième succès sur le vélodrome de Roubaix après 2006 et 2010, signant un deuxième doublé Tour des Flandres-Paris-Roubaix. Isolé dans le final, le coureur s'était accroché au courage pour vaincre le surnombre de l'équipe Omega Pharma-Quick Step. Perclus de crampes, le Suisse parvenait toutefois à dominer au sprint le Belge Vanmarcke sur le vélodrome. À chaud, il confiait avoir vécu la situation de course la plus dure de sa carrière : *"J'ai souvent pensé que c'était fini pour moi mais Paris-Roubaix, ce n'est jamais fini, la guerre n'est jamais finie. C'était tout le monde contre moi et contre mon équipe. J'ai donné le maximum. J'ai parlé avec Vanmarcke. Je lui ai dit que je ne pouvais pas travailler seul jusqu'à l'arrivée. Je voulais arriver en solitaire mais seul compte le fait que je gagne Paris-Roubaix pour la troisième fois. Réussir un deuxième doublé, c'est magnifique."*

Diminué pour cause de blessure l'année dernière, son grand rival sur les classiques, Tom Boonen, devrait être au rendez-vous cette année. Le duel Cancellara-Boonen sera de nouveau sans pitié.

Si Tom Boonen remporte un cinquième succès, il entrera dans l'histoire ; si Cancellara s'impose, il égalera Boonen et Vlaeminck au palmarès des quadruples vainqueurs. ■

## Pourquoi roule-t-on sur des pavés à Paris-Roubaix ?

La course a longtemps emprunté les routes nationales qui étaient alors pavées. Peu à peu, les grandes routes sont recouvertes d'enrobé, la course devient plus rapide et souvent jugée au sprint. A la fin des années 1960, afin de conserver la singularité de Paris-Roubaix, les organisateurs déplacent plus à l'est le tracé pour dénicher des secteurs pavés. Ces chemins vicinaux aux pavés disjoints et grossiers sont rudes et ne font pas l'unanimité au sein du peloton. Aujourd'hui les secteurs pavés sont rénovés voire reconstruits. Bien entretenus, ils sont rendus carrossables et moins dangereux pour les coureurs. La course, inenvisageable sans les pavés, fait désormais partie du patrimoine sportif et de l'identité du Nord de la France.

## Un avant-goût du Tour



Avec 257 kilomètres à parcourir au total, la 112<sup>e</sup> édition de Paris-Roubaix proposera vingt-huit secteurs pavés, soit 51,1 kilomètres de secousses. Sur l'itinéraire, neuf secteurs représentant 15,4 km de pavés seront également au programme du Tour de France en juillet prochain.

La perspective de la 5<sup>e</sup> étape du Tour de France, qui sera disputée le 9 juillet 2014 entre Ypres et Arenberg Porte du Hainaut, incitera probablement quelques favoris de la Grande Boucle à se tester lors de Paris-Roubaix puisque les neuf secteurs au programme sur le Tour seront empruntés par Paris-Roubaix.

Les secteurs pavés communs à Paris-Roubaix et à la 5<sup>e</sup> étape du Tour 2014 :

- Gruson-Carrefour de l'arbre (1100m)
- Ennevelin- Pont-Thibaut (1400m)
- Mons-en-Pévèle (3000m sur PR / 1000m sur TDF)
- Bersée (2600 m sur PR / 1400m sur TDF)
- Orchies - Beuvry (1400m)
- Sars-et-Rosières - Tilloy-lez-Marchiennes (2400m)
- Brillon-Warlaing (2400m sur PR / 1400m sur TDF)
- Wandignies-Hamage-Hornaing (3700m)
- Hélesmes- Wallers (1600m)





## LES IMAGES DU MOIS



Le groupe Keep Away From Fire a remporté le prix des jeunes talents 2014 dans la catégorie musique tandis que le chant a vu la consécration du rappeur Duckzo.



◀ Le dispositif Voisins Vigilants est officiellement mis en place en présence des habitants, au sein des quartiers Bellicart et Saint-Lazare. Il devrait s'étendre prochainement à d'autres secteurs de la ville.



◀ 513 kilos ! C'est le poids de pièces jaunes atteint cette année grâce à la générosité des Compiègnois.

Le souvenir du sacrifice du Bataillon de France demeure ▶ comme l'ont prouvé les participants à la cérémonie.



◀ Chapelle Saint-Joseph La fresque datée de 1849 et signée d'Amédée Dupuy de la Roche a retrouvé ses couleurs et son lustre d'autrefois.

Les footballeurs Zakarya Bergdich (international au Real Valladolid) et Larsen Touré (au Levski Sofia) ▶ ont reçu la médaille d'honneur de la Ville.



◀ Le 220<sup>e</sup> anniversaire du martyre des Carmélites de Compiègne a été marqué par une représentation exceptionnelle du Dialogue des Carmélites à Saint-Antoine.

Près d'un millier de visiteurs ▶ pour la bourse aux armes de Compiègne organisée par Le Schako.



## Un nouveau mandat...



J'ai été élu maire de Compiègne pour la première fois par le Conseil Municipal en octobre 1987, bénéficiant alors de la confiance du Maire Jean Legendre et de la majorité de mes collègues.

En 1989, 1995, 2001, 2008 et à présent 2014, mes listes ont toujours gagné largement, et n'ont connu le second tour qu'une seule fois, en 1995.

J'ai été très ému par le résultat de ce 23 mars, et en particulier par son homogénéité, c'est-à-dire par le fait que, en dépit des contrastes de notre ville, chaque bureau de vote nous a donné une très large avance. Ainsi, le bureau de l'école Philéas Lebesgue, dorénavant le plus important de Compiègne par le nombre des électeurs, avec les nouveaux habitants du Camp de Royallieu, nous a apporté 68 % des suffrages exprimés, c'est-à-dire autant que, par exemple, le bureau du collège Gaëtan Denain, dans le Compiègne traditionnel.

Comme vous le savez, j'ai placé cette campagne électorale sous le signe de trois engagements :

- renforcer l'attractivité de Compiègne et de l'agglomération, car ce sont les entreprises que nous accueillons qui créent l'emploi ;

- veiller à la cohésion sociale, travailler quotidiennement à unir et rassembler les uns et les autres, dans une même ville et sur le fondement des mêmes valeurs ;

- garantir l'harmonie de la ville, avec des réalisations d'urbanisme, à l'Ecole d'Etat Major et au Camp des Sablons, dont nous puissions être fiers et qui puissent s'inscrire dans le patrimoine durable de Compiègne.

Une ville belle, propre, en sécurité, une ville secourable et généreuse, telles sont les orientations que je demande à mes collègues du nouveau Conseil Municipal de partager.

**Philippe MARINI**  
Sénateur-Maire de Compiègne  
Président de l'ARC

**"Allô, Monsieur le Maire ..."**

**03 44 40 72 80**

Vous pouvez joindre le sénateur-maire au téléphone, une fois par mois, le lundi 5 mai entre 8h30 et 9h30.

## Réunion de quartier

• Mercredi 14 mai à 20h45 pour le quartier Royallieu-Pompidou, Salle du CAZAC.

**Suivez l'actualité de votre ville sur Twitter :**

#mairiecompiègne

## S O M M A I R E

SPORT .....	P2	ASSOCIATIONS .....	P11
LES IMAGES DU MOIS - ÉDITORIAL .....	P3	VIE DES ENTREPRISES .....	P13
ACTUALITÉ .....	P5	JEUNESSE .....	P14
SOCIAL-SOLIDARITÉ .....	P7	VIE PRATIQUE .....	P15
DOSSIER : LE BUDGET 2014 .....	P8-9	CULTURE .....	P16



400 m2 de tendances

**NOUVELLE COLLECTION** de CANAPE  
à Découvrir en Boutique

du 14 au 22 mars 2014

jusqu'à **500 €**  
offert sur l'achat  
de votre canapé

voir conditions  
en magasins

HOME INFLUENCES  
complègne  
décoration mobilier élégance

Nos conseillers sont à votre service pour personnaliser votre intérieur

HOME INFLUENCES . 402 rue des métiers 60880 JAUX . tel: 03/44/90/10/00 . DIR Leroy Merlin . www.home-influences.com

**Grand Litier** ★

Literie Y. Lamouche

Les 25  
grands  
jours!  
Promotions exclusives  
sur les grandes marques

Du 22 mars  
au  
19 avril  
2014

**Literie Y. Lamouche**  
141, Avenue Jean Moulin - ZAC du Camp Du Roy  
JAUX - 03 44 83 41 07

PROFITEZ de la  
BAISSE de la TVA à **5,5%\***

QR Code

Les Castelines

Dernières opportunités à COMPIEGNE  
**Ma maison RT 2012**  
**3 chambres**  
terrasse et jardin sur mail paysager

à partir de  
**232 000 €\*\***

**CASTELORD** 03 44 83 05 14 - www.castelord.fr  
THOMAS THIRON, LA FORCE D'UN TEAM 22, rue d'Amiens - 60200 Compiègne

**Century 21**

Qui s'y connaît aussi bien ?  
Chaque Agence est Juridiquement et Financièrement Indépendante

**CENTURY 21 Infinity**  
Transaction – Gestion – Location

17 collaborateurs  
à votre service

28 rue Saint-Corneille  
COMPIEGNE  
03 44 23 22 21

138, route Nationale  
LACROIX ST OUEN  
03 44 91 04 04

**www.century21.fr**



# ACTUALITÉ

## Midi en France à l'heure compiégnoise

Durant une semaine, les caméras de l'émission *Midi en France* ont conduit les téléspectateurs de France 3 à la découverte des charmes de Compiègne. Sur le plateau installé place Saint-Jacques les invités se sont succédés sous la houlette de Laurent Boyer, l'occasion de tout savoir sur le musée de la Figurine, le Palais de Compiègne et ses coulisses, les recettes culinaires de nos chefs de cuisine et sur les mystères de la forêt de Compiègne.



Le plateau de *Midi en France* était installé sur la place Saint-Jacques.



Toute l'équipe de *Midi en France*, Nathalie Simon, Hélène Gateau, Pierre Bonte, Vincent Fernio, Alicia Fall, Jean-Sébastien Petitdemange, et la journaliste Christelle Juteau était de la fête autour de Laurent Boyer.



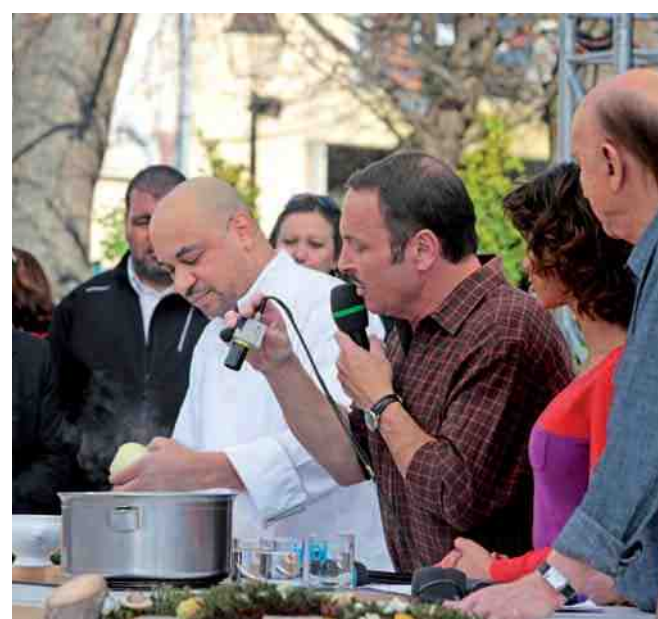
Jeanne d'Arc demeure un personnage essentiel de Compiègne, ce qui explique sa présence au cours de l'émission.



Dans l'ombre du car régie de France 3 ont été réalisées les cinq émissions de *Midi en France* à Compiègne.



Un habitué du Marquenterre, le Henson, a fait le voyage pour être présent à Compiègne sur le plateau de *Midi en France*.



Yves Mejean, le chef du Bistrot de Flandres était de la partie en compagnie de Vincent Fernio, chroniqueur culinaire de *Midi en France* pour la séquence gourmande de l'émission.

## TRANSPORTS

### Un service "express" pour renforcer la ligne 2 et la rendre plus attractive



Un service "express" est mis en place sur la ligne 2.

Depuis juillet 2013, date à laquelle les transports intercommunaux ont fait l'objet d'un important remaniement, la ligne 2, qui a été prolongée jusqu'au centre commercial de

Jaux-Venette, rencontre un vif succès et notamment aux heures de pointe, matin, midi et soir.

Un premier ajustement avait été réalisé en octobre dernier avec l'ajout d'un service supplémentaire le matin pour permettre aux nombreux usagers de cette ligne d'en bénéficier dans de bonnes conditions, mais ce dispositif s'est avéré insuffisant.

À la demande de Philippe Marini, l'ARC a donc décidé de mettre en place un nouveau service "express" sur cette ligne, en complément du service existant.

Sur la base de 7 allers-retours par jour du lundi au samedi, répartis sur les tranches horaires 7h-9h, 12h-14h et 16h30-19h, ce service mis en place depuis le 17 mars, reprend globalement le tracé de la ligne 2 mais ne marque que les arrêts les plus générateurs de flux.

Dans un premier temps et dans un souci de maîtrise des coûts, cette version "express" ne fonctionne que pendant les périodes scolaires, afin de concentrer les efforts dans les moments où la fréquentation est la plus forte. Mais l'objectif est bien de proposer une desserte plus attractive pour tous les

publics et qui permettra, notamment aux usagers qui se rendent sur leur lieu de travail (gare, UTC, zone d'activités commerciales de Jaux-Venette) de bénéficier d'un trajet plus rapide, avec un gain de temps d'environ 10 minutes entre la gare et la zone commerciale de Jaux-Venette.

Hormis la gare de Compiègne et le Centre Commercial de Jaux, des arrêts seront marqués à Magenta/Saint-Jacques, La Vènerie, De Lattre de Tassigny, Weygang, Clos des Roses, Blaise Pascal ainsi qu'au pôle d'échanges secondaire "Denielou" pour renforcer les capacités de correspondances sur le réseau.

Coût de l'opération : 90 660 euros HT par an, qui devrait être subventionné à hauteur de 50% par le SMTCO (Syndicat Mixte des Transports Collectifs de l'Oise). ■

Départs Gare : 7h10, 8h10, 12h10, 13h10, 16h10, 17h10, 18h10

Départs Centre Commercial de Jaux : 7h40, 8h40, 12h40, 13h40, 16h40, 17h40, 18h40





Vente vélos et scooters électriques et vélos traditionnels

**Profitez de nos VENTES FLASH**

si vous trouvez moins cher ailleurs nous remboursons 2X la différence

**BH NEO JUMPER** - Modèle 2014

**2999€**



Cadre **GARANTI à VIE !!!**

Liste des revendeurs officiels sur [www.bhbikes.com](http://www.bhbikes.com)

**+120**  
vélos dispo

BH - KTM Bike Industries - Néomouv  
Solex - ozfeel - Sinus - Wattoo  
Easybike - Velicks - Winora - Veteix

6, rue Clermont à **COMPIÈGNE**

dans les locaux 

**03 44 83 44 83**

[www.veteix.fr](http://www.veteix.fr)

**CoCoon In**

Les cuisines à vivre

hardy  
inside

NOVY SIEMENS

Roblin  
LA MOTTE BELLOCHE



**MEUBLES ET CREATIONS DE CUISINE**

7, rue Jeanne d'Arc - 60200 COMPIÈGNE - Tél. : 03 44 86 32 09 - Fax : 03 44 86 31 16

**Miele**

**BOSCH**

**FRANKE**

**DARBIER-REVAUX**

JOAILLIER DEPUIS 1877

Implanté depuis 1877 à Creil puis Chantilly et fort d'une expérience inaltérable, nous vous conseillerons et vous orienterons avec savoir-faire et professionnalisme dans vos choix.

Venez découvrir nos grandes marques de bijoux et montres signées

Mauboussin, Baume & Mercier, Thierry Mugler, Diesel, Inès de la Fressange, Swarovski, Festina, Ice Watch, Frédérique Constant, et bien d'autres encore.



10, RUE DES BONNETIERS - 60200 COMPIÈGNE  
TÉL. 03 44 40 35 11 - FAX 03 44 40 16 58

**CHÈQUE CADEAU**

Pour vous remercier de votre intérêt, nous vous avons réservé ce chèque de

**-20%**

à bénéficier jusqu'au 30 juin 2014 sur tous vos achats de montres et bijoux.



Canapés lits • Lits gigogne  
Commodes • Bibliothèques  
Têtes de lits • Literie fixe et électrique  
Meubles décoration • Bergères

**OUVERTURE**

Lundi 14h à 19h

Mardi au samedi :

10h-12h 14h/19h

**Lit Salons**

NOUVELLE  
**COLLECTION**



1 rue Notre-Dame de Bon-secours 60200 Compiègne

Devis à domicile **03 44 20 62 62** [www.litsalons.com](http://www.litsalons.com)



**-30% sur la literie\***

\*selon étiquetage valable jusqu'au 30/04/2014

**RS Riche & Sébastien**

MATERIELS ET FOURNITURES POUR L'INDUSTRIE ET LE BATIMENT



157, rue de la République - 60280 CLAIROIX

☎ **03 44 90 47 47** - Fax 03 44 90 47 49

E-mail : [contact@riche-et-sebastien.fr](mailto:contact@riche-et-sebastien.fr)

Notre salle d'exposition  
**"Au Fil de l'Eau"**

**Nos horaires d'ouverture**

du lundi au jeudi de 8h30 à 12h et de 13h45 à 17h30

le vendredi de 8h30 à 12h et de 13h45 à 16h30



# SOCIAL - SOLIDARITÉ

## Elles ont appris les gestes qui sauvent

Dix-sept salariées de l'atelier d'insertion Au Fil de l'Eau ont reçu leurs attestations de formation aux premiers secours dispensée par la Croix-Rouge.



La cérémonie de remise des diplômes s'est déroulée à l'Hôtel de Ville.

Une remise d'attestations de gestes de premiers secours. La chose pourrait paraître anecdotique tant il est vrai que des milliers de personnes se forment chaque année à ces gestes qui sauvent.

Mais cette fois, ces diplômes viennent saluer la mobilisation de dix-sept salariées de l'atelier d'insertion Au Fil de l'Eau. "Cette formation est très bénéfique pour elles car elle constitue un bon atout à faire valoir auprès d'un employeur" confie François Gendre, directeur de l'atelier inscrit dans le cadre de l'opération "Un Château pour l'Emploi".

Durant une journée, chacune de ces femmes du Fil de l'Eau a donc appris, sous la conduite d'Olivier Drouhin et Daniel Marchand, formateurs de la Croix-Rouge compiénoise, à sécuriser une éventuelle



victime, à alerter les secours et à prendre les dispositions d'urgence.

Un premier acte car, comme le soulignait Jean-Marc Demouy, président de l'unité locale de la Croix-Rouge, "nous pouvons, si chacune le souhaite, poursuivre cette formation pour être à même de devenir des secouristes efficaces".

Au moment de la remise officielle des attestations d'initiation aux premiers secours par le sénateur-maire, Nathalie, Khadjia, Sylvie, Wendy, Laura, Rabiha, Anne-Marie, Laure, Sandrine, Sylvie, Pascale, Michelle, Anaïs, Catherine, Schanon, Valérie et une autre Valérie pouvaient être légitimement fières de cette preuve de leur mobilisation en faveur des autres. ■

## Un concert pour financer un chien d'assistance



Les bénéficiaires de ce concert "Un printemps à l'opéra" organisé à l'initiative du Kiwanis Club de Compiègne en collaboration avec l'association Handi'Chiens, serviront à financer un chien d'assistance destiné à un enfant handicapé.

Les airs d'opéra les plus célèbres avec, parmi eux, *Nabucco* de Giuseppe Verdi, *Le Barbier de Séville* de Gioacchino Rossini, *La Bohème* et *Tosca* de Giacomo Puccini, *Rigoletto* et *La Traviata* de Giuseppe Verdi, *Faust* de Charles Gounod, *La vie parisienne* et *les Contes d'Hoffmann* de Jacques Offenbach ou encore *Le Cid* de Jules Massenet... seront interprétés par Véronique Chevallier, soprano, Marc Souchet, baryton et Daniel Gálvez-Vallejo, ténor, sous la baguette de Thierry Pélicant, directeur musical de l'Orchestre philharmonique de l'Oise.

Prix des places : 20 euros  
Placement libre

Réservations : [www.letigre.fr](http://www.letigre.fr), Ticketnet, Carrefour, Cultura, Office de Tourisme de l'Agglomération de Compiègne. ■

Le samedi 5 avril à 20h30, l'Orchestre philharmonique de l'Oise se produira au pôle événementiel du Tigre, sur les Hauts de Margny-lès-Compiègne.

## L'Abej-Coquerel intervient aussi auprès des personnes atteintes de la maladie d'Alzheimer

En 2013, 45 Compiégnois ont bénéficié du Service de Soins Infirmiers à Domicile (SSIAD) de l'Abej-Coquerel. Un service qui, depuis deux ans, s'est étoffé d'une équipe spécialisée Alzheimer.



Sur un secteur allant de Noyon à Verberie et de Margny-lès-Compiègne à Autrèches, le SSIAD de l'Abej-Coquerel prodigue actuellement des soins de confort et d'hygiène au domicile de 135 personnes âgées et de 25 personnes handicapées.

"30 aides-soignantes et aides médico-psychologiques proposent ainsi une prestation la plus adaptée possible à la situation de chaque patient, dans une perspective de projet personnalisé" souligne le directeur Rémy Decamps. "Le personnel soignant, salarié de l'association, est diplômé et intervient sur prescription médicale. Les équipes d'aides-soignantes travaillent de plus en plus souvent en binôme avec des auxiliaires de vie de notre service d'aide et des autres associations d'aide à domicile du secteur, ce qui permet une prise en charge des patients plus efficiente".

Ces équipes sont sous la responsabilité de quatre infirmières coordinatrices qui ont pour mission l'évaluation des besoins, la coordination avec les partenaires sanitaires et médico-sociaux du secteur, et l'organisation des tournées et du suivi des soins au domicile des patients. Un travail effectué en partenariat avec les professionnels de santé de ville, les centres hospitaliers, les réseaux de soins ou gériatologiques, les services du Conseil Général, l'ARS (Agence Régionale de Santé) et la CPAM.

"Depuis 2011, notre association accueille un service dédié aux personnes atteintes de la maladie d'Alzheimer ou maladies apparentées" précise Rémy Decamps. "L'équipe spécialisée Alzheimer se compose d'une infirmière coordinatrice, d'une psychomotricienne et de trois assistantes de soins en Gériatologie. Elles interviennent sur prescription médicale au domicile des patients pour des activités thérapeutiques qui répondent au projet personnalisé établi avec les patients et les aidants".

Aide et Soins à Domicile (SSIAD et Service d'aide) - Abej-Coquerel :  
Tél.03 44 42 77 32- [asd@abej-coquerel.org](mailto:asd@abej-coquerel.org) ■

## De nouvelles activités au Fil d'Ariane



L'association Le Fil d'Ariane est désormais présidée par Maria Ezquierdo qui succède ainsi à Pierre Hoppeler.

Depuis trente ans, l'association le Fil d'Ariane rassemble et vient en aide aux non-voyants et à leurs proches. Créé et présidé par Pierre Hoppeler qui a consacré toute son énergie à faire vivre et prospérer cette association, le Fil d'Ariane est désormais présidé par Maria Ezquierdo qui succède ainsi à Pierre Hoppeler.

"L'essentiel de mon action va porter sur la poursuite des actions engagées par le Fil d'Ariane" confie Maria Ezquierdo. De nouvelles activités vont néanmoins voir le jour au fil des mois comme un atelier sculpture. Outre l'aide sociale et les conseils prodigués aux non-voyants, l'association pro-

pose aussi des randonnées, une bibliothèque sonore, un groupe de parole, des cours d'informatique adaptée, et des exercices physiques avec vélo et tapis de marche installés dans le gymnase situé dans les locaux récemment rénovés du Fil d'Ariane, 2 rue Saint-Nicolas.

Bien évidemment, ce qui fait la base d'action du Fil d'Ariane demeure. Ainsi les personnes touchées par la cécité ou les non-voyants de naissance peuvent trouver ici l'aide morale et pratique dont elles ont besoin. Ce sont par exemple les cours qui permettent de se familiariser avec l'utilisation de la canne blanche ou l'apprentissage de la lecture en braille. ■



# DOSSIER

## QUAND LA MAIRIE REÇOIT



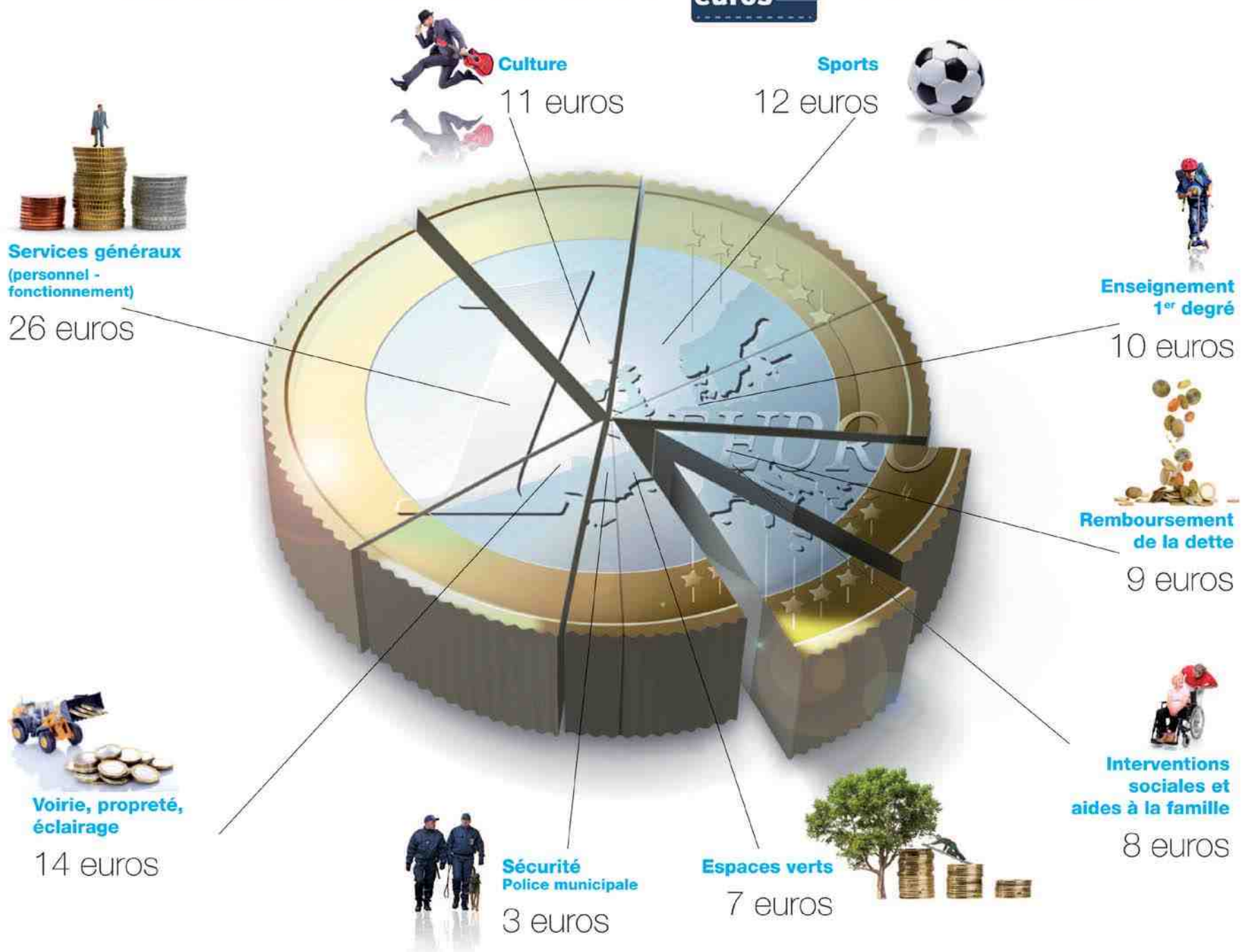
## D'OÙ VIENNENT-ILS ?

Dotations de l'État Subventions	Taxes sur l'électricité Droits de mutation Dotations de l'ARC	Produits des services	Taxes foncières Taxes d'habitation	Emprunts	Divers dont produits des cessions
28 euros	20 euros	4 euros	35 euros	4 euros	9 euros

## QUAND LA MAIRIE DÉPENSE



## OÙ VONT-ILS ?



# LES ORIENTATIONS PRINCIPALES DU BUDGET 2014

En raison du renouvellement du conseil municipal, le budget 2014 sera un budget de transition, notamment en matière d'investissements.

Les projets en cours et l'entretien des équipements existants seront privilégiés.

Face à la baisse des dotations de l'Etat, la Ville de Compiègne

a décidé d'équilibrer son budget en agissant uniquement sur une diminution des charges de fonctionnement et non en augmentant les impôts.



## ➤ Les dotations de l'Etat en forte baisse

Le Gouvernement associe les collectivités locales à l'effort de réduction du déficit public qu'il s'est assigné. Pour 2014, les dotations versées aux communes enregistreront ainsi une baisse globale de 840 millions d'euros par rapport à 2013.

Pour Compiègne, la Dotation globale de Fonctionnement devrait s'établir ainsi à 7 068 000 euros contre 7 709 000 euros en 2013 soit une perte de 641 000 euros.

## ➤ Pas d'augmentation des taux

La Municipalité n'entend pas compenser cette perte de recettes par une augmentation des impôts locaux, puisqu'il n'y aura pas d'augmentation des taux en 2014, hormis la revalorisation des bases de +0,9 % fixée par l'Etat.

## ➤ Les charges de fonctionnement seront réduites

Pour équilibrer le budget, la Municipalité a pris la décision d'agir uniquement sur une diminution des charges de fonctionnement.

Cette orientation, déjà engagée, en 2013 sera donc poursuivie et accentuée en 2014.

Ainsi le budget de fonctionnement 2014 subira une réduction globale de 2,28 % par rapport à l'an dernier.

Des économies seront réalisées au niveau des charges de gestion courantes, et les charges de personnel seront pratiquement reconduites à leur montant de 2013. Le remplacement des agents partant à la retraite fera l'objet d'un



Priorité sera donnée aux opérations pluriannuelles déjà en cours comme le programme de rénovation urbaine au Clos des Roses, ou encore à la réhabilitation du Musée Vivenel et la mise aux normes de la patinoire.

examen au cas par cas et priorité sera donnée à la mobilité interne.

Par contre, la Municipalité s'engage à reconduire globalement les aides accordées aux associations.

## ➤ Les projets engagés seront poursuivis

Le budget 2014 est une année de transition en matière d'investissements du fait du renouvellement des conseils municipaux.

Ainsi, le programme de rénovation urbaine du quartier du Clos des Roses engagé dès 2008 sera poursuivi jusqu'à son achèvement en 2017, de même que la mise aux normes de la patinoire municipale.

Les années à venir seront toutefois marquées par la volonté de limiter le programme des investissements aux opérations de proximité avec en particulier l'achèvement des sites de restauration à proximité des groupes scolaires. L'entretien du patrimoine existant sera aussi privilégié au détriment d'équipements nouveaux.

## ➤ Un recours à l'emprunt limité

Dans la continuité de l'année 2013, le recours à l'emprunt sera limité en 2014 de manière à réaliser un désendettement progressif. Ainsi le volume d'emprunts nouveaux s'établira à 2,5 millions d'euros contre 3,1 millions en 2013 et 4 millions d'euros en 2012. ■

## RESTAURATION SCOLAIRE

### Le plan municipal prévoit l'ouverture de nouvelles cantines



1220 enfants des écoles élémentaires bénéficient aujourd'hui d'un service de restauration le midi. Après la création, ces dernières années, de deux pôles de restauration scolaire qui accueillent les écoles Philéas Lebesgue-Charles Faroux et les écoles André Hammel-Albert Robida, un troisième restaurant scolaire a ouvert ses portes en janvier 2014, rue de la Baguette, pour les écoles Hersan et Pierre Sauvage.

Ce plan municipal de restauration scolaire, qui vise à créer des cantines à proximité des établissements pour permettre aux enfants de se rendre à pied sur leur lieu de restau-

ration, et avoir ainsi plus de temps de détente pendant le midi, sera poursuivi.

La Ville de Compiègne va en effet profiter du départ à la retraite, en juin 2014, du gérant de la cafétéria de Royallieu où se rendaient jusqu'à présent quatre établissements scolaires compiégnois - Augustin Thierry, Royallieu, Georges Pompidou et Saint-Lazare - pour accélérer son dispositif.

Dès la rentrée de septembre 2014, la salle de restauration installée dans les locaux de la Maison de l'Europe accueillera les 144 rationnaires de l'école élémentaire Saint-

Lazare, en deux services. Une opération peu coûteuse puisque les équipements actuels sont suffisants et les locaux aux normes. Ce dispositif n'aura aucun impact sur les activités qui ont habituellement lieu à la Maison de l'Europe.

Autre établissement concerné, Augustin Thierry. L'implantation d'une cantine scolaire dans des locaux inoccupés situés à côté de la crèche municipale de Bellicart, pourra permettre d'accueillir les 140 rationnaires de l'école, en deux services. Trois salles pourraient être aménagées sur une surface totale de 160m<sup>2</sup> en restaurant, de même qu'une laverie, un office, des sanitaires et des vestiaires pour le personnel. Ce restaurant devrait ouvrir à la rentrée de septembre 2015, pour un coût de travaux estimé à 300 000 euros.

Le 3<sup>ème</sup> projet concerne les établissements scolaires Royallieu et Georges Pompidou. Il est ainsi envisagé d'implanter une cantine dans des locaux disponibles de l'école de Royallieu, sachant que les enfants de l'école Pompidou pourront s'y rendre en car. Les travaux pourraient être réalisés en 2016 pour une ouverture de l'équipement en septembre 2016. Coût des travaux estimé à 500 000 euros.

Pendant la période de transition, de septembre 2014 à juin 2015 pour les enfants du groupe Augustin Thierry et de septembre 2014 à juin 2016 pour les établissements Pompidou et Royallieu, les enfants continueront à se rendre à la cafétéria de Royallieu où un service de restauration sera assuré. La Ville de Compiègne louera en effet les locaux pour un montant de 50 000 euros par an. ■



JUSQU'AU 10 MAI **-20%** HORS POSE  
sur votre composition

# Le sur-mesure par excellence

Dressings – Bureaux – Bibliothèques – Aménagements personnalisés

QUADRO ■ 7 rue Saint-Corneille ■ 60200 Compiègne ■ 03 44 40 27 62 ■ [www.quadro.fr](http://www.quadro.fr)



Conception [www.vim-communication.fr](http://www.vim-communication.fr)

**Auchan**  
LA CROIX ST OUEN



*Faites vos courses en un clic !*



**WWW.AUCHANLACROIXSAINTOUE-DRIVE.FR**

**AUCHAN DRIVE À 5 MINUTES DE L'HÔPITAL DE COMPIÈGNE**



# ASSOCIATIONS

## Les Décoratrices de l'extrême se préparent pour le Trophée Roses des Sables

Elles exercent leur activité de décoratrices d'intérieur dans le Compiégnois et ont décidé de vivre une aventure humaine et solidaire hors du commun. Tatiana Sarazin et Coralie Vasseur, amies dans la vie, viennent de créer les Décoratrices de l'extrême, une association qui les aidera dans un premier temps à participer au Trophée Roses des Sables.



"Ce trophée véhicule des principes qui nous ressemblent" confient Tatiana et Coralie.

Il s'agit d'un raid aventure 100% féminin qui se déroulera dans le désert marocain en octobre prochain, et qui constitue le premier volet d'une série d'actions solidaires et caritatives que les deux amies souhaitent mener dans le Compiégnois. "Plutôt que de demander de l'argent, nous avons préféré organiser des animations sur le Compiégnois dont les bénéfices serviront, dans un premier temps, à financer notre participation au Trophée Roses des Sables" soulignent les deux amies. C'est ainsi qu'ont déjà eu lieu la vente de roses pour la Saint-Valentin, un concours de déguisements pour les enfants début mars. Seront également organisés une chasse

aux œufs le 20 avril de 10 h à 12 h au parc Songeons pour les 3-10 ans (participation : 3 euros par enfant), des ateliers créatifs spécial Fête des mères les 17 et 24 mai de 14h à 17h à la salle Debussy pour les 6-11 ans (participation : 10 euros par enfant). "Grâce au réseau francophone des décorateurs (UFDI), nous avons également mis en place une opération "Conseils déco". Les bénéfices seront reversés à l'association.

Au-delà de l'aventure sportive que représente ce raid de 6000 km, il s'agit aussi et surtout d'une belle aventure solidaire. Nous voulions participer à un projet qui ait du sens, pour nous mais aussi pour les autres" insistent Tatiana et Coralie. Chaque équipage devra en effet acheminer au minimum 40 kg de matériel scolaire et produits d'hygiène qui seront distribués aux enfants du désert marocain par le biais de l'association "Enfants du désert". "Une belle rencontre qui nous permettra aussi de parler un enfant".

Ce Trophée 100% féminin est aussi l'occasion de véhiculer des valeurs de solidarité féminine fortes. "Un euro par kilomètre effectué pendant la course est ainsi reversé par l'organisation du Trophée

à l'association "Le cancer du sein, parlons-en !".

Enfin, chaque équipage pourra participer au Roses Eco Challenge. "Le but est de trouver un projet innovant qui servira au quotidien à la population, comme l'installation de panneaux photovoltaïques, l'acheminement d'une pompe à eau solaire,..."

### L'aventure se poursuivra sur le Compiégnois

"Nous avons décidé de continuer l'aventure après le Trophée et de mener à bien un projet solidaire par an sur le Compiégnois, en donnant de notre temps et en mettant nos compétences au service des autres. Pour cela, nous avons déjà pris contact avec le Centre Hospitalier de Compiègne pour refaire la décoration de la salle d'attente ainsi que le lycée Mireille Grenet, en vue de la rénovation de la salle de détente. Toutes les bonnes volontés sont les bienvenues, notamment si les personnes aiment bricoler".

Contacts : Tatiana Sarazin : 06 20 27 77 00 ou Coralie Vasseur : 06 47 82 10 49 ou encore : tatianaetcoralie@gmail.com ■

## Le chocolat est leur passion

Ils sont fous de chocolat et forment la nouvelle association "5C", le Club des Craquantes et Craquants de Chocolat de Compiègne.



Cette initiative est due à Nadine Declin. L'acte de naissance officiel de ce nouveau club "5C" s'est inscrit en présence de la marraine de l'association Katherine Khodorowsky, historienne et sociologue du chocolat, membre de l'Académie française du chocolat et de la confiserie, et auteur d'ouvrages sur le sujet.

Plusieurs rendez-vous sont d'ores et déjà envisagés. Conférences sur la culture et la récolte du cacao, sur la fabrication du chocolat, stages autour du chocolat, dîner d'amateurs, visites de laboratoires de chocolat et dégustations de nouveautés chocolâtées, et même visite de cacaoyers à Ni en Nouvelle-Calédonie. ■

www.monlitetmoi.fr

**OUVERTURE**

**ON N'AURA JAMAIS AUSSI BIEN DORMI À COMPIÈGNE !**

MON LIT ET MOI C'EST JUSQU'À 40% MOINS CHER QUE LES TARIFS CONSEILLÉS FABRICANTS. COMPAREZ, VOUS VERRÉZ...

**mon lit et moi**  
DORMEZ BIEN LA SEMAINE, PASSEZ UN BON WEEK-END

COMPIÈGNE 60 - 4 RUE DES DOMELIERS - TÉL. 03 44 20 01 40

**BESOIN D'ASSISTANCE À VOTRE DOMICILE ?**

**Vous avez besoin d'aide** pour votre toilette, vos repas, vos travaux ménagers...

**ADHAP SERVICES®** est là pour vous aider tous les jours de l'année

Conventionné A.P.A. et P.C.H.  
Conventionné CARSAT

Permanence téléphonique  
7 jours sur 7, 24h/24  
Tél. 03 44 36 72 96  
adhap60a@adhapservices.eu

**www.adhapservices.fr**

L'assistance d'un professionnel, ça change tout

QUALICERT SGS  
SERVICE AGRÉÉ cap'handéo  
La référence handicapés services à la personne

**Adhap services**  
l'aide à domicile



**DERNIÈRES  
OPPORTUNITÉS**

## COMPIEGNE



LES VILLAS DU PONT NEUF<sup>7</sup>  
En bordure de l'Oise

- Une résidence de caractère
- Appartements du studio au 3 pièces

**UN INVESTISSEMENT  
GAGNANT**  
au centre-ville de Compiègne



**ESPACE DE VENTE :**  
**SEDEI**  
9, rue Clément Ader  
60200 Compiègne

**eiffage-immobilier.fr**  
**0800 734 734**  
Appel gratuit depuis un poste fixe

**EIFFAGE**  
**IMMOBILIER**  
Constructeur-promoteur... et bien plus encore

Création Cappuccino pour Eiffage Immobilier Picardie - Juillet 2013

# Simply Market COMPIÈGNE

**ouvert du lundi au samedi de 8h30 à 21h,  
le dimanche de 9h à 12h45.**

**Livraison gratuite à partir de 76 € d'achat\***

\*Voir conditions en magasin.



**24  
/  
24**

**Plus proche de vous**

**SIMPLY**  
MARKET



# EXPRESSION LIBRE

En raison des élections municipales et des dates d'impression du journal, la tribune "Expression libre" est suspendue ce mois-ci.

## VIE DES ENTREPRISES

### Saint-Côme poursuit sa croissance



Présentation du futur bâtiment de l'extension de Saint-Côme par son architecte. L'ouverture est prévue pour début 2016.

Dotée de nouveaux locaux installés en 2009 sur le site de l'ancien camp militaire de Royallieu, la clinique Saint-Côme a joué la carte de l'avenir. Aujourd'hui l'établissement reçoit 40 000 patients à l'année dont 16 000 en urgence. Dans la même année, 1400 accouchements sont enregistrés. Par ailleurs, Saint-Côme traite un cancer sur trois soit près de 30% de la cancérologie du Département et s'inscrit comme le premier pôle de chirurgie ambulatoire de la région Picardie.

"Il nous fallait malgré tout voir plus grand" confesse Vincent Vesselle, directeur de Saint-Côme. Dans cet esprit une extension est en vue, et devrait voir le jour début 2016

après une période de travaux débutée au dernier trimestre 2014. "L'enjeu est d'améliorer l'offre de soins vis-à-vis du public. Nous tenons en effet une place accrue même si nous travaillons en parfaite entente entre hospitalisation publique et privée" révèle Vincent Vesselle. Le projet d'un montant de 8 millions d'euros entièrement financé par la clinique Saint-Côme revêt différentes facettes. "Nous souhaitons proposer des plateaux techniques modernes et performants comme celui dédié à la radiologie et au dépistage du cancer du sein ou les plateaux voués aux soins externes et à la consultation d'ophtalmologie. Il nous faut aussi penser aux générations futures, c'est

dans cet esprit que le nouveau bâtiment sera certifié HQE (Haute Qualité Environnementale)" explique le directeur de Saint-Côme.

L'esthétique en réelle adéquation avec celle de la clinique s'inscrit parfaitement dans le lieu. Outre les nouveaux plateaux techniques, un pôle mère-enfant va y voir le jour ainsi que des salles d'activité physique adaptée à destination par exemple des patients traités pour l'obésité ou en cancérologie. Un service d'hospitalisation de 22 lits et 22 postes de chimiothérapie compléteront l'équipement avec également 19 bureaux de consultation destinés à de nouveaux praticiens. Enfin, les capacités du parking seront maintenues. ■

## Coup de projecteur sur cinq PME du Compiégnois

Cinq chefs d'entreprises compiégnais viennent de se voir décerner le "Trophée de l'entrepreneur audacieux" au cours d'une journée initiée par la Confédération Générale des Petites et Moyennes Entreprises de l'Oise.



Cinq dirigeants de PME du Compiégnois ont été récompensés pour leur capacité à innover et rebondir face à une situation économique empreinte de morosité : (de g. à d.) Philippe Marillaud pour la société Affimet Regeal, Patrick Goujon pour l'entreprise Goujon Bureau, Manon et Vincent Le Houezec pour la société In Vino, Patrick Durussel pour l'entreprise DMI et Thierry Desmarez pour Desmarez s.a.

Il s'agit de la Société Affimet Regeal, de l'entreprise Goujon Bureau, toutes deux situées route de Choisy, de la société In Vino, place de l'ancien hôpital, de l'entreprise DMI, dans la zone d'activités de Mercières et de la société Desmarez au Parc tertiaire et scientifique. Leurs dirigeants ont reçu une distinction récompensant leur audace et leur capacité à développer leur entreprise malgré un contexte économique difficile.

"Les PME, qui constituent un maillon vital de notre économie, prennent des initiatives, mettent en place de nouveaux concepts, innovent dans leur domaine d'activité, tout en défendant des valeurs d'humanisme et celles d'un entrepreneuriat responsable. C'est pourquoi la CGPME Oise, en collaboration avec la Chambre de métiers et de l'artisanat, la Chambre de Commerce et d'Industrie du département et la Fédération Française du Bâtiment, a souhaité, pour la première fois cette année,

mettre un coup de projecteur sur cinq entreprises du Compiégnois pour leur capacité à faire preuve d'audace et à relever les défis" souligne Charles Locquet, président de la CGPME.

Faire preuve d'audace avec un nouveau concept comme l'ont fait Manon et Vincent Le Houezec depuis un an et demi en ouvrant In Vino, qui propose en plus de 350 références de vins, la dégustation sur place de produits de qualité issus de producteurs indépendants, ou encore comme le directeur d'Affimet Regeal, Philippe Marillaud, qui a su défendre un savoir-faire, réinvestir, et orienter l'entreprise dans la production d'alliages d'aluminium spéciaux pour l'automobile. L'entreprise Goujon Bureau se distingue aussi par ses spécificités : elle propose ainsi à sa clientèle deux salles d'exposition, une pour le mobilier de bureau neuf et une autre pour le mobilier déclassé, réalise son propre catalogue, et surtout procède à l'achat du matériel en pièces détachées et conçoit

les agencements, ce qui lui donne une plus grande souplesse.

"Avoir de l'audace, c'est aussi avoir une dose d'inconscience" a souligné avec humour Patrick Durussel, le patron de DMI, entreprise de conception, montage et maintenance de machines industrielles, spécialisée dans la mécanique de précision. La journée s'est terminée dans les nouveaux locaux de l'entreprise Desmarez, spécialisée dans la radio-communication et qui propose notamment des systèmes de géolocalisation, de radio numérique et analogique, et de liaison radio haut débit.

Cette journée fut aussi l'occasion pour le sénateur-maire Philippe Marini, les présidents des chambres consulaires et les élus locaux d'aller à la rencontre d'une dizaine de chefs d'entreprises pour partager leurs visions de l'entrepreneuriat et répondre à leurs problématiques. ■



# JEUNESSE

## 1 tête 2 jambes ou le mariage harmonieux du sport et de l'école

Depuis longtemps déjà, il fut question de marier école et sport. Mais rarement cette volonté affichée s'est traduite dans les faits. En créant son agence de conseil aux clubs sportifs baptisée 1 tête 2 jambes, Mathilde Adda propose une traduction concrète de cette union annoncée.



Mathilde Adda marie avec bonheur la pratique du sport et l'accompagnement scolaire par l'intermédiaire de son agence 1 tête 2 jambes.

À 21 ans, Mathilde dirige déjà de main de maître cette petite entreprise en compagnie de Hervé, conseiller technique en charge des contenus scolaires adaptés aux stages proposés et d'un manager technique plus particulièrement tourné vers le développement de cette formule originale. 1 tête 2 jambes se veut l'accompagnateur scolaire des jeunes sportifs. Car trop souvent le sport passe au second plan, parfois même la punition consiste à priver l'enfant de sport. Pourtant, bien au contraire, la pratique sportive est essentielle pour les développements physique et psychique de l'enfant. Loin de constituer une contrainte, elle est un "plus" qui permet par exemple à des populations scolaires en difficulté de progresser. Pour Mathilde Adda, "la relation entre le sport et l'école doit être inclusive et non pas distante ou imposée". C'est ici que 1 tête 2 jambes joue pleinement son rôle en proposant un accompagnement scolaire aux clubs sportifs, parallèlement à leurs stages. Au sein de ces clubs, l'agence offre la mise en place de stages de vacances comprenant deux heures de cours quotidiens en français, mathématiques ou anglais donnés par des enseignants expérimentés de l'Education nationale. Les jeunes bénéficiaires de 7 à 15 ans fréquentent les classes de CE1 à la 3<sup>ème</sup> et sont licenciés sportifs. Quatre clubs de football de Grandfresnoy,

Margny-lès-Compiègne, Choisy-au-Bac et Roye-Noyon ont déjà adhéré à la formule proposée et ont été rejoints par un club de handball et par un autre de natation sportive et de natation synchronisée. Un partenariat du même type est en cours d'élaboration avec le Rugby Club Compiégnois. Avec eux, l'agence agit comme un prestataire qui propose des services clefs en main. Les enseignants sont ainsi rémunérés par elle et les programmes scolaires sont suivis et adaptés. Le coût de la prestation est inclus dans le prix du stage demandé aux familles.

"Outre le renforcement scolaire, il est important de transmettre les valeurs d'éducation qu'apporte la pratique sportive. L'école ne constitue aucunement une tour d'ivoire mais bien au contraire elle doit faire cause commune avec le sport" confie Mathilde Adda. Dans cet esprit, de nouveaux clubs, de tennis et de basket notamment, ont sollicité l'agence. Par ailleurs des contacts ont été pris avec le Losc, club de foot de Lille, dont l'ancien capitaine Grégory Tafforeau a lui aussi organisé des stages de perfectionnement. Et récemment un tournoi de foot en salle disputé dans le gymnase du quartier Bourcier a bénéficié de l'accompagnement scolaire en anglais apporté par 1 tête 2 jambes.

Contact : [www.1tete2jambes.fr](http://www.1tete2jambes.fr) ■

## Des étudiants, Tous Unis pour la Cité

Le 19 février dernier, ils étaient une centaine de nouveaux étudiants arrivés récemment à Compiègne, à mettre leurs talents, leur dynamisme et leur générosité, au service de la Cité.



7 paliers ont été repeints au 1 square Berlioz. Une opération soutenue et encouragée par Picardie Habitat.

Les étudiants intégrant l'UTC en février, ont profité de l'opération "Tous Unis pour la Cité" qui a vu le jour pour la première fois en septembre dernier, pour innover avec la mise en place, le temps d'une journée, d'un village de la citoyenneté installé en centre-ville et la réalisation d'un chantier portant

sur la réhabilitation de cages d'escalier au Clos des Roses.

Rencontre avec les Compiégnois présents sur le marché pour les initier à l'une ou l'autre des disciplines artistiques pratiquées au sein d'associations par les étudiants, sensibilisation du public au don du sang, aux gestes de premiers secours, à l'économie ou encore à une meilleure utilisation de l'eau, rénovation de sept paliers square Berlioz en partenariat avec Picardie Habitat, échanges avec les résidents de l'Arche Le Levain rue de Paris et participation à la préparation des repas aux côtés du personnel du restaurant universitaire, ont été autant de défis menés par les étudiants au cours de cette journée.

Une initiative lancée par les étudiants de l'UTC dans le cadre des 40 ans de l'établissement, en partenariat avec la Ville de Compiègne, l'ARC et plusieurs entreprises compiégnoises. ■

## Mission Locale : 3193 jeunes ont bénéficié d'un suivi en 2013



"Construire ensemble une place pour tous les jeunes", tel est l'objectif que la Mission Locale du Pays Compiégnois et du Pays des Sources dirigée par Pascal Boutanquoi, s'est fixé.

En 2013, 1152 jeunes y ont été accueillis pour la première fois. Sur cette même période, 3193 jeunes ont été suivis par les conseillers de la Mission Locale, "ce qui constitue le chiffre le plus important depuis la création de la structure" souligne le directeur.

Grâce à l'action de la Mission Locale, 51,61 % d'entre eux ont pu bénéficier d'un contrat

(CDI, CDD, intérim, contrats aidés, de professionnalisation ou d'apprentissage) ou d'une formation.

La Mission Locale a parallèlement accompagné plus de 329 jeunes dans le cadre du programme Civis (Contrat d'insertion dans la vie sociale), dispositif destiné à favoriser l'insertion professionnelle des jeunes, et a signé 166 contrats "Emploi d'avenir" avec des établissements du territoire. Enfin, le réseau des 24 parrains de la Mission Locale, issus de différents secteurs professionnels, a parrainé 139 jeunes, leur permettant ainsi de bénéficier d'appuis dans leur parcours d'accès à l'emploi.

Vous avez entre 16 et 25 ans, vous êtes sorti de la scolarité, vous souhaitez être aidé dans votre recherche d'emploi ou votre projet de formation, la Mission Locale vous reçoit sur son site principal au 14 rue d'Amiens à Compiègne ou à ses permanences.

Pour plus d'informations, contactez le 03 44 36 34 44. ■

## 13<sup>e</sup> édition de Talents des Cités

Créateurs d'entreprise et porteurs de projets, participez au Concours Talents des Cités !

Lancé à l'initiative du ministère de la Ville et du Sénat, ce concours organisé par le réseau BGE en partenariat avec la Caisse des Dépôts, soutient la création d'entreprises dans les quartiers prioritaires. Chaque année, il récompense une quarantaine de créateurs d'entreprise et de porteurs de projets entrepreneuriaux ou associatifs issus de toute la France.

Chaque lauréat recevra le soutien financier

et le parrainage privilégié de l'un des partenaires du concours.

Deux conditions pour participer : développer son projet dans un quartier prioritaire de la politique de la Ville (ZFU, ZUS, CUCS), et faire l'objet d'un accompagnement par un organisme d'aide à la création d'entreprise, tel que le réseau BGE.

Informations et inscriptions jusqu'au 31 mai 2014 sur : [www.talentsdescites.com](http://www.talentsdescites.com) ■

## COMMERCES

### Brocante des particuliers, dimanche 29 juin



Dans le cadre de la manifestation "Compiègne, le week-end fou" et de la 45<sup>e</sup> braderie de la Saint-Jean organisées par l'Association Les Commerçants du Centre de Compiègne, aura lieu sur la place et le square

Saint-Jacques, la Brocante des Particuliers. Pour recevoir le dossier d'inscription, merci d'adresser votre demande à l'Association Les Commerçants du Centre de Compiègne, 8 rue de la Sous-Préfecture - 60200 Compiègne - Tél. 03 44 40 28 28 - Mail : [contact.a3c@gmail.com](mailto:contact.a3c@gmail.com)

Tarif : 3 euros le mètre. ■

### Les nouveaux commerces



DIM, lingerie hommes, femmes, enfants. 2, rue Saint-Corneille



Toilettage canin et félin, Marie-Paul et Myrtille 12, rue Saint-Antoine



# VIE PRATIQUE

## Des pelouses plus naturelles

Un nouvel état d'esprit anime aujourd'hui la ville de Compiègne et son agglomération dans la gestion des espaces verts. La prise de conscience des enjeux environnementaux, les nouvelles contraintes techniques et une gestion financière plus exigeante, ont déjà amené des changements qui se poursuivront ces prochaines années. L'entretien des pelouses de façon durable est la prochaine étape.



De nombreuses actions sont menées à Compiègne et dans les communes de l'ARC pour préserver l'environnement et participer à la conservation des espèces. Depuis 2009, a notamment été développée la gestion différenciée. Cette pratique permet, en fauchant moins souvent certaines surfaces choisies, de redécouvrir des réserves naturelles pour les insectes et d'offrir de jolis espaces fleuris par des mélanges champêtres naturels. Pour poursuivre cette action et répondre aux directives du Grenelle de l'environnement II et du Schéma de Cohérence Territoriale, Compiègne et l'ARC ont décidé de réduire le nombre de tontes des pelouses et des surfaces naturellement engazonnées, quand cela est possible. Une tonte plus espacée rend la pelouse plus résistante, plus saine et, à terme, permet de réduire l'utilisation de fertilisants ou de produits pour lutter contre la mousse et autres mauvaises herbes.

"Notre regard sur l'entretien des espaces verts doit évoluer" souligne le responsable du Service Espaces Verts et Environnement de la Ville, Denis Tondeur. "Voir quelques boutons d'or, pâquerettes, trèfle ou autres fleurs des champs pousser dans le gazon ne signifie pas que les pelouses ne sont pas entretenues, même si leur apparence peut sembler moins parfaite. Ces fleurs contribuent à nourrir les abeilles et autres insectes de nos régions ; elles participent à la conservation des espèces et au maintien d'une biodiversité riche". Les tontes des pelouses seront donc adaptées aux saisons et notamment plus espacées l'été, en période de sécheresse. "Dans le même esprit et pour accentuer le respect des principes énoncés dans notre Agenda 21, il sera laissé cette année des parcelles qui feront désormais l'objet de fauchage".

Ce dispositif viendra ainsi compléter les mesures déjà mises en place pour les massifs. Les résidus de tonte sont actuellement envoyés en plateforme de compostage pour revenir sous forme de compost et amender le sol. Le bois est, quant à lui, broyé pour être épandu sous forme de copeaux et devenir un paillage pour les massifs et les pieds d'arbres, ce qui assure une humidité constante, réduit les arrosages et la levée de mauvaises herbes.

Les entreprises qui travaillent avec la Ville et l'ARC sont elles aussi impliquées dans cette démarche, avec le même souci d'assurer une gestion écologique des espaces verts. ■

## La porte de l'église Saint-Germain fait peau neuve

Abîmée par les affres du temps, la porte de l'église Saint-Germain réalisée en 1889 et qui avait déjà fait l'objet de multiples rénovations, a été remplacée par une nouvelle, entièrement fabriquée par les menuisiers et serruriers de la Ville.



"Visuellement, elle a été réalisée à l'identique, mais dans un bois exotique plus résistant aux intempéries" souligne Cécile Mathieu, responsable technique au sein de la Division Bâtiments communaux.

"Auparavant, elle était conçue en deux parties, avec un fronton qui pouvait rester fermé, désormais les deux vantaux de la porte s'ouvrent sur toute la hauteur". La nouvelle porte épouse en effet l'arc en pierre de taille situé au dessus. Les motifs

présents sur les anciens panneaux de bois ont pour leur part été reproduits à l'identique grâce à un remarquable travail de sculpture.

Seules les ferrures de l'époque ont pu être récupérées. Après nettoyage, elles ont été posées sur la nouvelle porte qui a parallèlement retrouvé sa couleur rouge carmin.

"En retirant ces ferrures, nous avons découvert deux noms gravés dans le bois, "Benoît" et "Hellé". Il s'agit très certainement des deux Compiégnois qui, en 1889, ont été les maîtres d'œuvre de cette réalisation" précise Cécile Mathieu. Si leurs familles souhaitent récupérer, en souvenir de leurs aïeux, les panneaux de bois sur lesquels figuraient ces noms, elles peuvent prendre contact avec la responsable technique au 03 44 40 72 96.

Ce projet a été soutenu par la paroisse Saint-Germain qui a financé à hauteur de 700 euros l'achat du bois, les 820 euros restants ayant été pris en charge par la Ville de Compiègne. ■

## Centres aérés : du 22 au 30 avril

Du 22 au 30 avril inclus, les centres aérés accueillent les enfants de 3 à 16 ans :

- Centre Jeanne d'Arc (3/5 ans) : école Jeanne d'Arc, rue de la Baguette
- Centre Hersan (6/16 ans) : école Hersan, 3 rue Martel
- Centre Pompidou (3/5 ans) : école maternelle, allée Pierre Coquerel
- Centre Pompidou (6/16 ans) : école Pompidou B, allée Pierre Coquerel
- Centre Hammel (3/5ans) : école maternelle rond-point de la Victoire
- Centre Hammel (6/16 ans) : école Hammel, rond-point de la Victoire.

Les enfants y seront accueillis de 8h00 à 12h00 et de 13h30 à 18h00. Possibilité de cantine.

Si vous souhaitez inscrire votre enfant, une inscription est **obligatoire en mairie**, au service de la Vie scolaire (bureau 118), du 7 au 17 avril inclus. Pour cette inscription, il convient de verser un acompte qui sera calculé en fonction des revenus.

Pour une première inscription, il convient de vous munir également du dernier avis d'imposition ou des trois derniers bulletins de salaire si la famille n'est pas imposable, du justificatif de domicile, du numéro d'allocataire (CAFO) et du livret de famille.

Rens. au 03 44 40 72 85. ■

## Rentrée scolaire 2014/2015 : inscrivez votre enfant !

Les familles domiciliées à Compiègne qui souhaitent inscrire leur enfant dans le périmètre scolaire, doivent se présenter au service de la Vie scolaire de la Ville de Compiègne, 1<sup>er</sup> étage - bureau 112. Celui-ci est ouvert au public du lundi au vendredi de 9h à 12h et de 14h à 17h.

Vous devrez vous munir du livret de famille et d'une quittance de loyer ou d'une facture (EDF, téléphone,...) de moins de trois mois.

Hors périmètre scolaire, un courrier devra être adressé à Monsieur le Maire de Compiègne lorsqu'il s'agit d'une première demande de dérogation au périmètre scolaire. Il conviendra d'indiquer l'adresse des parents, les nom, prénom, date et lieu de naissance de l'enfant, l'école souhaitée et le motif.

Renseignements complémentaires au 03 44 40 72 32 ou 72 52. ■

## BRÈVES

### • Mise à jour du Guide des associations

Les associations compiégnaises ont reçu un petit questionnaire à renvoyer au service Communication de l'Agglomération de Compiègne afin que ce dernier puisse procéder à la mise à jour du Guide des associations qui paraît chaque année début septembre sur le site internet de la Ville de Compiègne : [www.compiègne.fr](http://www.compiègne.fr)

Les associations qui n'auraient pas été destinataires de ce document sont invitées à se faire connaître auprès du service Communication au 03 44 40 73 87 ou par mail : [sophie.musial@agglo-compiegne.fr](mailto:sophie.musial@agglo-compiegne.fr)

### • La Joie des Gosses

L'association organise des colonies pour les enfants de 6 à 11 ans et des camps pour les préados de 12 à 14 ans, du 13 au 30 juillet et du 1<sup>er</sup> au 18 août à La Guyonnière en Vendée. Renseignements auprès de l'association, square des acacias, 1 rue Fleurie à Compiègne. Tél. 03 44 20 37 37.

### • Enquête INSEE

L'Insee réalise du 26 mars au 19 avril une enquête sur les loyers et les charges. Les ménages interrogés seront prévenus individuellement par lettre, du passage de Véronique Desmarest, enquêtrice de l'Insee. Cette dernière sera munie d'une carte officielle.

### • Recensement militaire

Le recensement est obligatoire pour tous les jeunes Français dès leur 16<sup>ème</sup> anniversaire. Les intéressés ont trois mois pour se présenter en mairie, munis de leur carte nationale d'identité et du livret de famille. L'attestation qui leur sera délivrée sera nécessaire pour l'inscription aux examens et permis de conduire et leur permettra d'être inscrits d'office, à 18 ans, sur la liste électorale. Rens. au 03 44 40 72 30.

### • L'armée de terre recrute

L'armée de terre recrute toute l'année des jeunes hommes et femmes de 17 ans et demi à moins de 29 ans, sans diplôme à BAC + 5, dans tous les domaines. Contactez le Centre d'Information et de Recrutement de Compiègne, 29 cours Guynemer, tél. 03 44 38 59 59. Ouvert de 9h à 18h.

### • Collectes de sang

Prochaines collectes : le mercredi 9 avril de 14h à 19h et le samedi 26 avril de 8h30 à 12h, dans les salles annexes 2 et 3 de l'Hôtel de Ville, 2 rue de la Surveillance. Rens. au 03 44 85 25 08.

### • Pharmacies de garde : 3237

### • Smur : 15

## Permanences

Lucien Degauchy, député de Compiègne-sud, tient ses permanences le lundi de 16h30 à 17h30 au centre de rencontres de la Victoire et de 18h15 à 19h au centre social, rue du Docteur Roux, le mercredi de 9h à 12h à l'Hôtel de Ville, le samedi de 9h à 10h à l'Hôtel de Ville et de 11h à 12h, au local du Puy d'Orléans au Clos des Roses, avenue du Général Weygand. ■



# CULTURE

## L'opéra entre dans les écoles avec le Festival des Forêts

Le 27 mai aux salles Saint-Nicolas, des élèves d'établissements scolaires et spécialisés seront sur scène aux côtés de la soprano Julie Cherrier pour un concert donné dans le cadre du projet pédagogique du Festival des Forêts mené cette année autour de la voix d'opéra.



Les élèves de l'école Hersan découvrent "La voix en scène" avec Julie Cherrier.

"Connaissez-vous la tessiture de Stromae ? Il est baryton, comme Figaro, dans les Noces du même nom !" explique la soprano Julie Cherrier. Artiste en résidence pour trois ans, elle a inspiré le thème du projet pédagogique porté par le Festival des Forêts cette année. Ainsi 500 élèves de 12 établissements scolaires et spécialisés, compiégnais et beauvaisiens, découvrent "La voix en scène".

Des jeux vocaux à la découverte des tessitures, de la fabrication d'instruments à vent aux contes de la forêt, les enfants explorent, au fil des interventions, les différentes manières de mettre la voix en scène. Ils se préparent ainsi au concert pédagogique, le 27 mai aux salles Saint-Nicolas lors duquel ils partageront la scène avec Julie Cherrier en interprétant un air d'opéra qu'ils auront travaillé durant l'année.

Nul doute qu'ils viendront grossir les rangs des spectateurs du Festival des Forêts le 28 juin à La Croix Saint-Ouen pour le concert jeune public "Grands opéras, pour petit-zo-reilles" avec Julie Cherrier et l'Orchestre Philharmonique de l'Oise !

Un projet organisé avec le soutien de EDF, la Fondation Banque populaire, la Fondation Crédit Coopératif, le Conseil général de l'Oise, la Ville de Compiègne et l'Inspection académique. ■

Le Festival accompagne des projets de création et de découvertes musicales tout au long de l'année avec les établissements scolaires. Depuis sept ans, il a étendu son champ d'action en s'adressant également à un public fragilisé. Ainsi de sa mission d'accessibilité à la musique pour tous est née une nouvelle ambition qui consiste à permettre, autour de la musique et grâce à elle, la rencontre d'enfants handicapés ou fragilisés avec des enfants scolarisés.

## Bibliothèque de Bellicart

Le lieu fera l'objet, de mai à septembre, d'un complet réaménagement pour rendre cet espace de lecture plus convivial.

La bibliothèque de Bellicart sera fermée pour cause de travaux de mai à septembre 2014. Il s'agit de redonner au quartier Bellicart un lieu de lecture publique conforme aux attentes de la population, capable d'accueillir des événements et des animations récurrentes.

Un passage entre la cyberbase et la bibliothèque est également prévu de manière à disposer d'une seule structure d'accueil pourvue de multiples fonctions et disposant d'un personnel à compétences variées.

Un partenariat a été conclu avec l'association Bulle et Compagnie, qui participe à la réflexion sur l'aménagement futur des lieux sous le nom de AMAC (Accueil Médiation Artistique et Culturelle).

Au final, Compiègne comptera une bibliothèque de quartier moderne, ouverte plus longtemps pendant la semaine, et disposant d'un programme d'activités large et très varié. ■

Co-directeur de la publication : Philippe Marini - Co-directeur de la publication : Françoise Trousselle  
Réalisation : Service communication (ville de Compiègne) - Couverture : Photos DR  
Impression : Imprimerie de Compiègne - Régie publicitaire : ESER - tél. 01 48 12 00 20

Hôtel de Ville - BP 30009 - 60321 Compiègne  
www.compiègne.fr

MEUBLES • SALONS • LITRIES • DÉCORATIONS

# RUGGERI

CRÉATEUR D'AMBIANCES DEPUIS 1946

**VOUS ACCUEILLE SUR 500m<sup>2</sup>**

**-20%\***  
SUR TOUS NOS  
CANAPÉS

Stressless  
EKORNES®

THE INNOVATORS OF COMFORT™(s)

dans une sélection de coloris

ouvert le lundi de 14h30 à 19h  
du mardi au samedi de 10h - 12h et 14h - 19h

**41 rue Notre-Dame de Bon Secours - 60200 Compiègne**  
Tél. : 03 44 20 11 61 - [www.ruggeri.fr](http://www.ruggeri.fr)

**AMBULANCES DHINAUT**

**VENTE & LOCATION de matériel médical**

**ZAC de Mercières**  
**6 chemin d'Armancourt**  
**60200 COMPIEGNE**

**03 44 90 24 19**

[www.ambulances-dhinaut.com](http://www.ambulances-dhinaut.com)

Pour tout transport sanitaire 7j/7 - 24h/24

**BERNARD**  
notaires  
compiègne

Place du Château  
4, rue des Minimes  
60200 Compiègne  
03 44 207 200  
<http://office-bernard.notaires.fr>

**CLAIROIX**  
Maison élevée s/s-sol total, 163 m<sup>2</sup> hab, offrant confort de pl.-pied avec entr., séj.-salon avec cheminée, cuis. équi., 2 chambres, SdB et WC. A l'étage, une chbre et un gren. aménageable. S-sol divisé en g-gé, buand., chauff. et cave. Jardin avec petit atelier.  
**DPE : E.**  
**298 000 €**

**COMPIEGNE**  
**Les Veneurs.**  
Maison de ville de 110m<sup>2</sup> comprenant au RDC entrée, salon, séj.-jour, cuisine, SDD, et à l'étage, 4 chambres, palier avec lavabo et débarras. Cour, cave et garage.  
**DPE : E.**  
**250 000 €**