

UNIVERSITÉ

Pierre Charreyron,
nouveau président de l'UTC

Page 2

ÉCONOMIE

Paris-Oise,
port intérieur

Page 2

SOCIAL

Médiateurs de quartier : un réseau
de proximité pour la cité

Page 5

COMPIEGNE

N O T R E  V I L L E

AVRIL 2010 - N°283 - www.compiègne.fr



GRAND WEEK-END SPORTIF À COMPIÈGNE
CONCOURS COMPLET INTERNATIONAL**
DU 8 AU 11 AVRIL
PARIS-ROUBAIX LES 10 ET 11 AVRIL

Pages 8 et 9 et Picantin

ÉCONOMIE

Paris-Oise, port intérieur

Un port fluvial va être réalisé à Longueil Sainte-Marie au sein d'une zone logistique de première importance.



Paris-Oise, sur les grands axes de communication

Le port fluvial Paris-Oise bénéficie d'une localisation qui favorise le transport des marchandises. Cette plate-forme multimodale de 24 hectares sera construite au bord de l'Oise au débouché sud du futur canal Seine-Nord Europe. Située à une sortie de l'autoroute A1, elle sera dès son ouverture directement reliée au bassin de la Seine, aux ports de Rouen et du Havre et à l'aéroport de Roissy Charles de Gaulle. La mise en service du canal à grand gabarit Seine-Nord Europe lui permettra de doubler son trafic évalué dès 2012 à 30 000 conteneurs EVP (équivalent vingt pieds)

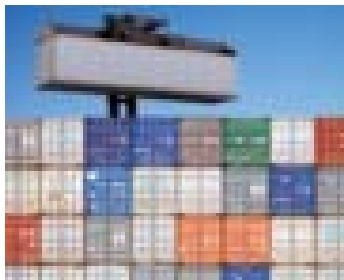
Paris-Oise, port intérieur : aménagements et travaux

Ce port intérieur sera spécialisé dans le transport de conteneurs et de vrac pour la Picardie, le nord de l'Île de France et une partie de la Champagne. L'aménagement de la plateforme consiste en la réalisation d'un quai conteneurs de 190 mètres linéaires, d'un quai vrac de 180 mètres linéaires, d'un terre-plein à quai de 35 m, de bâtiments et de surfaces de stockages. Un embranchement ferroviaire sera réalisé dans une deuxième phase.

Financements et calendrier

Un avant-projet du port intérieur va être proposé en 2010-2011 et les travaux de construction pourront alors être lancés. Le port fluvial sera mis service en 2012. La réalisation de l'embranchement ferroviaire se fera dans un deuxième temps.

La 1^{ère} phase de l'aménagement de Paris-Oise, port intérieur représente un engagement financier de l'ordre de 11 millions d'euros apportés par l'Union européenne, Voies Navigables de France, le Conseil régional de Picardie, le Conseil général de l'Oise, la Communauté de communes de la Plaine d'Estrées et l'ARC. ■



Un port spécialisé dans le transport de conteneurs et de vrac.

UNIVERSITÉ DE TECHNOLOGIE

Pierre Charreyron, nouveau président de l'UTC

Pierre Charreyron a été nommé président de l'UTC, à la suite du départ de Ronan Stéphan pour le poste de directeur général pour la Recherche et l'Innovation au ministère de l'Enseignement supérieur et de la Recherche.



Pierre Charreyron est désormais à la tête de l'UTC.

Manager spécialisé dans les entreprises à forte technologie, Pierre Charreyron évolue depuis plus de 30 ans au sein de structures industrielles à problématiques de croissance, qui l'ont tout au long de sa carrière confronté à des politiques d'alliances, de négociations et de pilotages dans des environnements complexes et interculturels. Ingénieur diplômé de l'École Centrale de Paris et docteur de l'École des Mines de Paris, Pierre Charreyron est d'abord chercheur durant trois ans au prestigieux Massachusetts Institute of Technology (MIT), avant de débiter sa carrière en 1983

chez Norton Company aux États-Unis. Puis il rentre en France en tant que Directeur Général chez Dynacast France. En 1992, il repart au Canada, et intègre le groupe Saint-Gobain et successivement trois de ses filiales aux postes de general manager, directeur du développement et directeur général. En 2002, ce chef d'entreprise devient Directeur Général de Sames Technologies, numéro 2 mondial de la pulvérisation électrostatique de peinture.

Son parcours international, Pierre Charreyron l'a ainsi construit en Amérique du Nord où il passe près de 10 ans, mais également au travers de nombreuses expériences d'implantation d'industries à l'étranger.

"À travers le grand emprunt national, l'État français s'apprête à investir des sommes importantes pour moderniser et reconfigurer l'enseignement supérieur et la recherche, en faisant émerger des pôles de niveau international. Une de mes premières priorités sera de pousser en avant les projets et les alliances qui permettront à l'UTC de bénéficier de cette restructuration" souligne le nouveau président. ■

JUSTICE

Les tribunaux en attente de déménagement

Le tribunal de Commerce et le Conseil des Prud'hommes éliront bientôt domicile dans le bâtiment laissé vacant par la Banque de France et actuellement en cours de rénovation.

En 2009, ce sont 1 026 jugements qui ont été rendus. L'audience de rentrée du tribunal de Compiègne a en effet mis en avant les chiffres qui prouvent que cette institution connaît une activité en hausse.

Ce fut également l'occasion pour la présidente Sylvie Rebboh de rappeler que cette année 2010 sera celle du déménagement du tribunal de Commerce et du Conseil des Prud'hommes, à quelques centaines de mètres de l'actuel palais de justice, dans le bâtiment laissé vacant par la Banque de France.

Cette décision résulte de la nouvelle carte

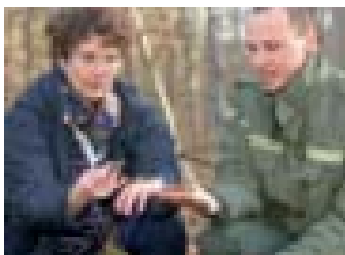
judiciaire, qui a permis la création à Compiègne d'un tribunal de Commerce de la Vallée de l'Oise réunissant les anciennes juridictions commerciales de Senlis et de Compiègne.

Les travaux conduits par l'Agglomération de la Région de Compiègne sur les 2 700 m² de ces locaux de la place du château se poursuivent et devraient être terminés pour le début de cet été. Une bonne nouvelle donc pour les institutions judiciaires de la ville qui devraient pouvoir emménager durant la période estivale. ■

ENVIRONNEMENT

Un crapauduc d'essai en forêt compiégnaise

Le monde des batraciens est en régression. La disparition progressive des zones humides qui constituent l'habitat privilégié des grenouilles, crapauds, tritons et salamandres conduit à la baisse des effectifs.



Chaque matin des bénévoles relâchent les batraciens de l'autre côté de la route qui constitue un risque pour les animaux.

Même si la forêt de Compiègne n'est pas encore touchée par ce phénomène, grâce notamment aux nombreuses mares et secteurs humides qu'elle comprend, des mesures particulières sont prises en faveur de ces sympathiques batraciens.

Et parmi elles, l'installation d'un premier "crapauduc" provisoire en bordure de la route Eugénie, non loin de l'étang de l'Étot. "Nous avons déjà constaté que des centaines de batraciens se faisaient écraser lors de la période de reproduction car ils traversent cette route en venant de la forêt pour se rendre sur

les lieux de fraye" explique Julien Lefèvre, agent patrimonial de l'unité territoriale de l'ONF de Compiègne.

C'est ainsi qu'une barrière de plastique de huit cents mètres a été posée afin de les empêcher de franchir la route.

De sorte que les batraciens longent cette barrière et tombent dans l'un des seaux disposés tous les huit mètres.

"Des bénévoles spécialement formés viennent chaque matin relever ces seaux et notent les caractéristiques de chacun des spécimens ainsi que leur identité. Ils sont ensuite relâchés de l'autre côté de la route près de l'étang qui

demeure leur destination finale" détaille Julien Lefèvre.

Débuté à la mi-février, cette opération menée par l'ONF en liaison avec la Société pour la Protection de la Forêt de Compiègne qui mobilise les bénévoles, prendra fin à la mi-avril, après la période de reproduction des batraciens.

Après étude, une version définitive de "crapauduc" pourrait alors être installée à proximité de l'étang de l'Étot, pour le plus grand bien des grenouilles et crapauds. ■

LES IMAGES DU MOIS



Le bal des Nymphes organisé par l'association Au Fil du Temps aux salles Saint-Nicolas.



Marine Cordier, élue Reine du Muguet 2010.

Claire Giboulet ► incarnera Jeanne d'Arc lors des fêtes des 22 et 23 mai prochains.



Les Picantins sportifs ont été remis aux meilleurs athlètes et clubs du moment.

Jean-François Caux ► Conseiller municipal délégué aux équipements sportifs, a reçu le Picantin d'Honneur.



Gilbert Laverdure Directeur du Conservatoire de musique, membre de la Musique de l'Air, reçoit la croix d'officier dans l'ordre national du Mérite.

Un hommage au Bataillon de France ► a été rendu devant le monument aux morts.



Les élèves de l'école de danse de l'AGEFAC animée par Anne Le Rouzic, reçus à Kiriat Tivon (Israël).

Françoise de Buyer ► reçoit la médaille d'argent de la ville des mains du sénateur-maire Philippe Marini.



Défense du livre



Photo Richard Dugovic

Entre claviers et webcams, téléphones portables et Ipod, télécommandes et jeux vidéo, à l'heure où la technologie triomphante et omniprésente bouleverse nos modes de vie, nous sommes au cœur d'une des périodes de mutation les plus profondes et accélérées connues de nos civilisations.

On "chatte", on "surfe" sur le Net, on s'abreuve d'images, on passe des heures au téléphone... SMS, MMS, forums en ligne... Le XXI^{ème} siècle est celui de la communication. Jusqu'à l'overdose. Soumis au totalitarisme technologique, l'homme nouveau est né.

Régulièrement assourdi par son oreillette, souvent égaré dans les labyrinthes d'une "réalité virtuelle", l'individu moderne est l'objet de bien des tentations et facilités.

Certes, les moyens d'aujourd'hui nous offrent des possibilités extraordinaires et nous ouvrent des horizons sans limite. On peut s'en réjouir et s'en émerveiller. La magie des satellites, des ondes et des fibres optiques a remplacé les miracles. Ainsi une web-conférence réunissant simultanément un Chinois de Pékin, un Australien de Sydney, un Brésilien de Sao Paulo, un Algérien dans le Sahara et un Compiégnois rue Saint-Lazare est devenue une banalité, pas de la science-fiction. Et internet s'avère une bibliothèque d'informations minuscule par la taille, infinie par la richesse, gratuite et donc à la portée de presque tous.

Mais il nous faut savoir dompter ces outils fabuleux et ne pas en devenir esclave. Vecteur formidable de liberté, l'ordinateur ne doit pas se transformer en camisole chronophage. Ne laissons pas nos esprits s'isoler dans des univers exclusivement numérisés ou télévisuels !

La lecture et la culture de l'écrit restent ainsi d'irremplaçables et précieux socles pour la formation des jeunes... et des moins jeunes. "Ce qui se conçoit bien s'énonce clairement" dit Nicolas Boileau. Parce que la maîtrise de la langue restera toujours le plus sûr moyen d'insertion, de promotion et d'épanouissement social, parce qu'elles exigent calme, recul et réflexion, la lecture et l'écriture doivent continuer à occuper une place majeure dans nos vies, et bien sûr à l'école.

"kes ke tm ?" dit le SMS. "Un trou de verdure où chante une rivière accrochant follement aux herbes des haillons d'argent" lui répond Rimbaud.

Puisse notre société de demain ne pas ranger le livre au rayon des antiquités oubliées et inutiles !

Philippe MARINI
Sénateur de l'Oise - Maire de Compiègne

S O M M A I R E

ACTUALITÉ	P2	PORTRAIT	P11
LES IMAGES DU MOIS - ÉDITORIAL	P3	EXPRESSION LIBRE	P13
ACTUALITÉ	P5	ÉCONOMIE	P14
SOCIAL - SOLIDARITÉ	P5	VIE PRATIQUE	P15
POINT SUR LES TRAVAUX	P7	PARIS-ROUBAIX	P16
DOSSIER : CONCOURS COMPLET INTERNATIONAL**	P8-9		

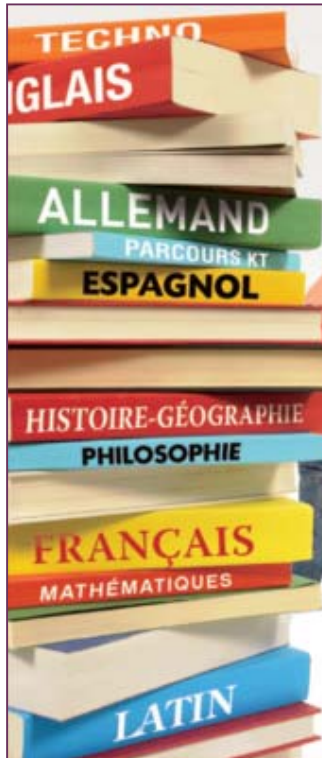
"Allô, Monsieur le Maire ..."

03 44 40 72 80

Vous pouvez joindre le sénateur-maire au téléphone, une fois par mois, le lundi 19 avril entre 8h30 et 9h30

Réunion de quartier

Judi 22 avril 2010 à 20h45, pour le quartier Royallieu-Pompidou, salle du Cazac, rue du Dr Roux.



N'ATTENDEZ PAS JUIN POUR PENSER À SON AVENIR !



PORTES-OUVERTES
le samedi 24 avril 2010
de 9h00 à 13h00

ÉVALUATION HEBDOMADAIRE
SUIVI PERMANENT DE L'ÉLÈVE
ENTRAÎNEMENT APPROFONDI
AUX LANGUES ÉTRANGÈRES
(CLASSES BILINGUES DÈS LA SIXIÈME)

**DÈS MAINTENANT CHOISISSEZ UN ÉTABLISSEMENT
QUI VA L'ACCOMPAGNER DANS SES RÉUSSITES**

INSCRIPTION EN SIXIÈME DÈS MAINTENANT !



DE LA MATERNELLE
AU BTS

TÉL. 03 44 40 10 72

sevigne-compiegne.fr

**INTERNAT
FILLES
POSSIBLE**



ASSOCIATION pour l'Aide à Domicile de l'Oise

Activité Mandataire d'aide à domicile
Travaux Ménagers - Aide à la personne
Garde d'Enfants* - Garde 24h/24
Garde de nuit



- ▶ Mise en place rapide de l'aide
- ▶ Aucune tracasserie administrative
- ▶ Un service adapté à votre rythme de vie
- ▶ Remplacement du personnel assuré
- ▶ Agrément qualité n°2006-2-60-4

**DEVIS
GRATUIT**

**Nos centres
à votre service
sur l'Oise :**

BEAUVAIS

☎ 03 44 05 17 34
☎ 03 44 45 67 62
23 rue Jean Monnet
60000 Beauvais

COMPIEGNE

☎ 03 44 40 32 63
☎ 03 44 40 40 48
33 rue de Paris
60200 COMPIEGNE

CREIL

☎ 03 44 24 46 07
☎ 03 44 24 52 50
6 rue de La Croix
Blanche
60290 Monchy Saint Eloi

** enfants de plus de 3 ans*

contact@assado.asso.fr



SOCIAL - SOLIDARITÉ

Médiateurs de quartier : un réseau de proximité pour la cité

Les 32 médiateurs de quartier veillent sur la tranquillité des habitants six jours sur sept de 16h à minuit. Une profession de confiance assurée par un personnel dévoué et motivé.



Anne-Marie Vivé, Adjointe déléguée à l'action sociale dans les quartiers, à 16h00, au moment du départ des médiateurs pour leur tournée de la soirée.

Ils ont entre 21 et 59 ans et dépendent de l'association (loi 1901) "Service, Emploi, Citoyenneté" et travaillent pour le compte de la ville de Compiègne et des bailleurs sociaux. Les médiateurs de quartier sont apparus en 1997 sur le territoire de la cité

impériale et ont pour vocation de prévenir les conflits et d'assurer la tranquillité de tous par le dialogue et l'écoute. L'équipe est motivée d'autant plus qu'elle réussit dans sa mission qui demande de la finesse et beaucoup d'empathie.

Un travail de groupe

Chaque soir, l'ensemble des équipes se retrouve au Centre Municipal du Clos des Roses. Par groupe de 2 ou 4, ils rejoignent le quartier qui leur a été confié et s'assurent, avant tout, du bon déroulement des sorties des écoles. Munis d'une lampe torche, d'un téléphone et de quoi prendre des notes, les agents arpentent à pied les rues des quartiers, inspectent les cages d'escaliers, repèrent tout ce qui pourrait nuire au bien-être des habitants.

Chaque fin de soirée est consacrée à la rédaction d'un rapport commun remis au Centre Municipal du Clos des Roses qui comporte le recensement des difficultés rencontrées au cours de la nuit, des détériorations remarquées, des besoins d'équipements publics. Les rapports sont repris dès le matin et adressés aux services concernés, par mail pour les plus urgents, par courrier pour les autres. L'ensemble de ces rapports journaliers servira aussi à la cellule de veille présidée par Anne-Marie Vivé, adjointe au Maire déléguée à l'action sociale dans les quartiers.

Un rôle essentiel

Les médiateurs de quartier sont identifiables par leur blouson rouge réfléchissant floqué "Médiateurs de la ville de Compiègne". Pour les habitants, il s'agit d'une présence

vigilante qui permet de tisser des liens et de repérer ce qui peut dysfonctionner dans un quartier. Les médiateurs interviennent sur les conflits de voisinage.

L'écoute qu'ils instaurent permet souvent de résoudre les problèmes en dialoguant sans avoir à recourir systématiquement à la Police Municipale ou à la Police Nationale. Ils rappellent les règles de vie quotidienne ainsi que les droits et devoirs de chacun et renforcent le lien social. Leur présence est rassurante.

Les médiateurs répertorient également les problèmes de voirie : un banc cassé, un éclairage défectueux, une porte qui ne ferme plus, une aire de jeux abîmée... Ils peuvent très rapidement faire intervenir les équipes techniques de la ville ou prévenir les bailleurs de difficultés dans une de leurs résidences.

Ils sont un lien précieux entre les administrés et les différents partenaires institutionnels et se font l'écho des besoins des habitants. Pour la ville, ils ont aussi un rôle pédagogique et participent activement et directement à l'information des habitants sur les projets menés par la municipalité tel le programme de rénovation urbaine actuellement en cours au Clos des Roses. Contacter les médiateurs du **lundi au samedi de 16h00 à minuit au 0 800 37 27 24** (appel gratuit d'un poste fixe). ■

Sortie culturelle pour les aînés

L'association "Clubs et Loisirs des Retraités de Compiègne" et la Ville de Compiègne convient les personnes âgées de 65 ans et plus, résidant à Compiègne, à la sortie culturelle qui aura lieu à l'Abbaye de Chaalis, avec visite des lieux et déjeuner sur place. Ce voyage se déroulera en deux fois : le jeudi 27 mai 2010 ou le mardi 1^{er} juin 2010.

Les inscriptions ont lieu à la mairie de Compiègne (bureau de l'association "Clubs et Loisirs des Retraités" - à droite en

entrant dans le hall de l'Hôtel de Ville, avant l'accueil), du 26 avril au 12 mai 2010, du lundi au vendredi de 9h à 12h et de 14h à 17h.

Lors de l'inscription, il convient de se munir d'une carte d'identité, de la dernière facture d'EDF ou de téléphone du domicile et d'un chèque de caution de 20 euros par personne qui sera rendu le jour du voyage.

Renseignements au 03 44 40 73 73. ■

Les jeunes des quartiers découvrent les règles du rugby

Une semaine durant, des jeunes Compiégnois ont foulé la pelouse du stade Jouve Senez et participé à des séances en salle, à la découverte du ballon ovale. Au programme apprentissage du rugby et respect des règles, mais aussi des jeux, des jeux encore des jeux !



Plaques, passes et jeux au pied étaient au programme de cette semaine de découverte du ballon ovale.

"Il était important que les enfants s'amuse au maximum" souligne Thomas Strady, éducateur à la Ville en charge de ce stage de découverte, et parallèlement joueur dans l'équipe 1^{ère} du RCC.

"Durant les premiers jours, en raison des températures extérieures, nous avons investi la gymnase Ferdinand Bac et avons organisé des séances d'apprentissage de passe, de plaquage, de contact avec les boucliers, sans oublier les matchs de fin de séances. Puis, dès que les conditions climatiques se sont améliorées, les enfants ont pu se régaler sur des terrains un peu boueux".

Un stage particulièrement positif puisque

non seulement les organisateurs ont pu constater un très bon investissement et un comportement volontaire et respectueux de la part des enfants, mais de plus celui-ci a fait des adeptes : "S'ils ont tous aimé le stage, certains veulent même s'inscrire à l'école de rugby l'année prochaine" précise Anne-Marie Vivé, adjointe au maire déléguée à l'action sociale dans les quartiers qui, au regard du bilan très constructif de cette action, compte bien renouveler prochainement l'opération. L'occasion, pourquoi pas, de susciter quelques vocations chez ces rugbyman en herbe !

Renseignements au 03 44 20 91 76. ■

Ouvrage : Le récit d'une vie en attente de greffe du cœur

"Pour que ton cœur batte à jamais !" C'est le titre du livre que Martine Creton vient de signer qui raconte la longue route de sa fille Sylvie.

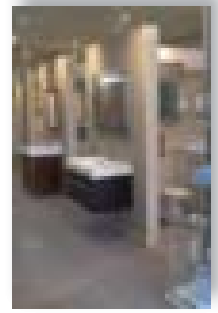
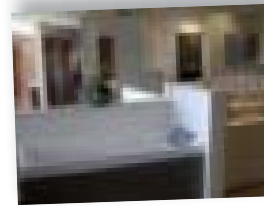
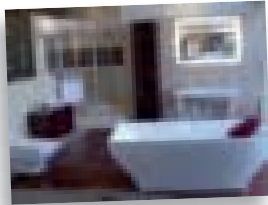
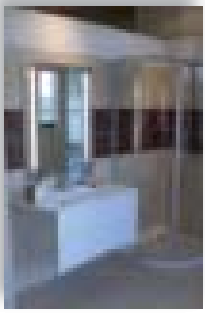
Depuis sa naissance, Sylvie est atteinte d'une malformation cardiaque qui a hypothéqué ses jours, mais la vie est aujourd'hui encore la plus forte. Après une opération à cœur ouvert à l'âge de 8 mois et demi, qui fut suivie de très nombreuses opérations, huit au total et de sept renouvellements de stimulateur cardiaque, la jeune femme a vaincu les difficultés de la vie. Sylvie a même donné la vie elle aussi. Mais la trentaine atteinte, cette jeune femme s'épuise, et désormais son souffle ne tient qu'à un espoir : celui d'une greffe pour laquelle elle figure sur la longue, trop longue liste d'attente de l'hôpital Pitié-Salpêtrière.

C'est cela, le récit d'une vie et celui du futur de Sylvie, l'histoire d'un combat permanent et d'un plaidoyer pour le don d'organes qui est tracé dans les pages du livre de Martine Creton.

On peut se le procurer au prix de 15 euros auprès de l'auteur, Martine Creton, 4, rue Gabriel-Fauré, apt 103 à Compiègne.

Riche & Sébastien

MATERIELS ET FOURNITURES POUR L'INDUSTRIE ET LE BATIMENT



157, rue de la République - 60280 CLAIROIX
 ☎ 03 44 90 47 47 - Fax 03 44 90 47 49
 E-mail : contact@riche-et-sebastien.fr

Notre salle d'exposition
 "Au Fil de l'Eau"

Nos horaires d'ouverture
 du lundi au vendredi de 8h à 12h et de 13h45 à 17h30

**PROFESSIONNELS
 NOUS CONSULTER !**

Utilitaire 7m³
 Permis VL

Utilitaire 12m³
 Permis VL

Utilitaire 20m³
 Permis VL



À partir de
12€
 la 1/2 journée

Intermarché

LOCATION

COMPIÈGNE

03 44 20 36 21

MARGNY-LÈS-COMPIÈGNE

03 44 36 46 00

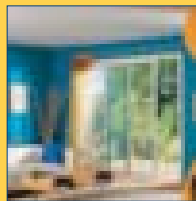
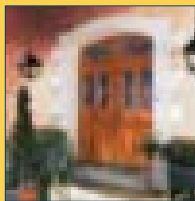
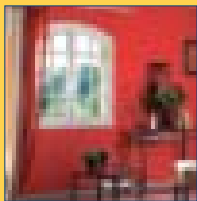
TOUS UNIS CONTRE LA VIE CHÈRE

**Portes
 Fenêtres
 Volets**



**Bois
 PVC
 Alu**

6 rue de Clermont - Compiègne - 03 44 36 44 50



Vous en voulez
 pour votre argent ?

**Votre prix
 sera le nôtre !**



OPTIQUE TOURNANT

OPTIPLUS OPTICIENS

OPTIQUE TOURNANT

79 rue Soule Nationale

60200 Compiègne

Tel. 03 44 20 36 21

03 44 20 36 21

49 rue de Paris

60200 Compiègne

Tel. 03 44 20 36 21

03 44 20 36 21

Assurance Vie AFER
 proposée par *Gilbert Marolle* Point Conseil AFER



Assurance Vie AFER
 Sécurité et Soutien

ASSURANCE-VIE
 SÉCURITÉ et SOUTIEN
 et pointeur AFER au service
 de vos intérêts depuis
 plus de 20 ans.

Marché 2019 de l'Europe
 + 4,17% net

Demander GRATUITEMENT le LIVRE ENGAGEMENT
 la documentation de l'Assurance Vie AFER

60, rue d'Alsace 60200 Compiègne Cedex
 TEL. 03 44 20 36 21 - 03 44 20 36 21 - 03 44 20 36 21

Les Jardins de Gybèle
Accueillir le Malin, Créer le Bien-être

Résidence
 médicalisée pour
 personnes âgées
 dépendantes
 et unité
 spécialisée
 Alzheimer



TEL : 03 44 83 88 88

Rue du 14 juillet 60280 Margny-les-Compiègne

POINT SUR LES TRAVAUX

QUARTIERS

Les aménagements à La Victoire



Martine Frise et Marie-Christine Legros, conseillères municipales déléguées pour le quartier de la Victoire.

Voirie

Rue de Normandie, des travaux de requalification de la voirie seront prochainement entrepris avec la création de nouvelles places de stationnement, pour un montant de 174 000 euros.

L'accès au parking du foyer Pierre Desbordes sera réaménagé, avec mise en sens unique de la circulation et création de nouvelles places de stationnement.

Le parking entre les numéros 4/6 et 8/10 de la rue René Firmin, a également été réaménagé.

Espaces verts

Square du Valois, square de Provence et aux abords du foyer Pierre Desbordes, les aires de jeux ont été rénovées pour un montant de 123 000 euros ; ces travaux comprenaient la reprise des sols souples, la mise en place de mobiliers urbains et la réfection de nouveaux jeux.

Square du Valois, les équipements existants du mini-stade seront remplacés dans les semaines à venir.

Patrimoine et Bâtiments communaux

Au groupe scolaire André Hammel, des travaux d'éclairage de secours ont été réalisés pour les écoles A et B et un vidéophone a été posé pour l'école Hammel B.

Au complexe sportif, avenue de Huy, le transformateur EDF a été remplacé, la partie arrière de la toiture nettoyée et rénovée, les parois translucides du gymnase remplacées par des matériaux isolants et des travaux d'entretien des alarmes incendie de la piscine ont été effectués. Au total, 75 626 euros ont été investis dans ces divers aménagements.

Dans les prochains mois, le système de ventilation de la piscine de Huy sera entièrement rénové, pour un coût de 100 000 euros. En attendant ces travaux de réfection, la société chargée de l'entretien et du contrôle de cette ventilation a procédé au changement des pièces défectueuses et aux réparations nécessaires pour assurer le fonctionnement normal de cet équipement.

Au cimetière Sud, la grille d'entrée a été restaurée et la plomberie des sanitaires rénovée.

Un ossuaire devrait être réalisé en 2010, pour transférer les restes d'une centaine de concessions déchues, ce qui permettra

d'accorder de nouvelles concessions aux familles.

Urbanisme et environnement

Camp des Sablons, Champ de Manœuvres Un protocole d'accord, sous l'égide du Préfet de l'Oise, est intervenu pour acter le transfert du siège de l'Office National des Forêts, actuellement à Paris, sur une partie du terrain de manœuvres, avenue de Royallieu.

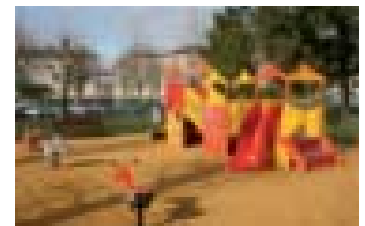
Une fois ce protocole signé, l'O.N.F. disposera de trois mois pour déterminer le mode opératoire de son projet de construction et procédera à l'acquisition du terrain auprès de l'Etat. Le déménagement proprement dit du siège interviendra à la fin de l'année 2012 et concernera environ 300 emplois. Le transfert à Compiègne du siège national de l'O.N.F. entraînera également d'autres activités de la filière bois qui prendront place sur un terrain adjacent, en liaison avec le pôle de compétitivité agro-ressources.

En ce qui concerne le terrain du Camp des Sablons, les opérations de dépollution ont débuté depuis le 18 janvier dernier et devraient se poursuivre jusqu'au mois d'octobre prochain.

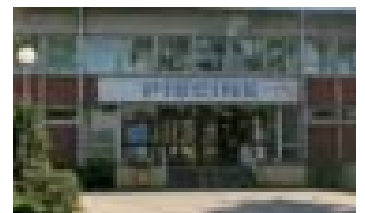
A l'issue de ces travaux, le terrain sera vendu par l'Etat, à l'Agglomération de la Région de Compiègne, pour y réaliser un programme de logements et d'équipements. ■



Rue de Normandie, des travaux de requalification de la voirie seront prochainement réalisés.



Square du Valois, l'aire de jeux a été rénovée.



Divers aménagements au complexe sportif, avenue de Huy.

Le square Lyautey réaménagé

Après consultation des riverains à l'automne dernier, la Ville a entrepris les travaux de réaménagement du square Lyautey.



Le square Lyautey en travaux.

"La restructuration de la voie d'accès aux pompiers, le remaniement des espaces verts et l'abattage d'une vingtaine d'arbres vont permettre la réalisation d'un parking de 58 places au lieu d'une trentaine auparavant" explique Eric Hanen, adjoint au maire délégué à la voirie et à l'aménagement urbain. "La voirie sera complètement rénovée et des candélabres de style seront installés sur l'ensemble des voies. 26 arbres de hautes tiges, érables et

hêtres pourpres, ainsi que quelques 300 arbustes seront plantés à l'automne".

L'aire de jeux, vétuste, a été supprimée ; elle sera prochainement remplacée par une aire de 200m² en sol souple située entre la rue Saint-Joseph et le square Lyautey. Equipé de 7 jeux et 6 bancs, cet espace réservé aux plus jeunes sera clôturé et végétalisé en son pourtour.

Coût de l'opération : 218 000 euros TTC. ■

Le mail du cours Guynemer, en pleine restructuration

Le mail situé cours Guynemer fait actuellement l'objet d'un complet réaménagement avec la réalisation d'une piste cyclable et piétonne sur toute sa longueur, l'installation d'une clôture et de fourreaux d'attente destinés à terme à accueillir les réseaux d'éclairage public.

Une première tranche de travaux d'éclairage public sera réalisée entre le pont

Solférino et la rue Hippolyte Bottier avec la pose de candélabres dotés de lanternes hautes côté chaussée et de lanternes basses, côté piste cyclable. Le long des commerces, des lampadaires de style seront également posés.

Le feu tricolore situé à hauteur de la rue Hippolyte Bottier sera pour sa part remplacé par un feu de signalisation installé sur un îlot directionnel. ■



Installation d'une clôture, cours Guynemer.

DOSSIER



PSY Jean Morel

Le cross, l'épreuve la plus spectaculaire aura lieu toute la journée du samedi 10 avril

CONCOURS COMPLET INTERNATIONAL **

SPORT ET SPECTACLE

DU 8 AU 11 AVRIL

Le Concours Complet International** qui se déroule au stade équestre du Grand Parc à Compiègne du 8 au 11 avril soufflera cette année ses 19 bougies.

Une centaine de concurrents seront en lice pour les épreuves de dressage, de cross et de saut d'obstacles. Le dimanche, l'un des plus grands artistes du spectacle équestre mondial, Jean-Marc Imbert, se produira pour la 1^{ère} fois à Compiègne. Un spectacle gratuit pour tout public.

3^{ème} sport pratiqué par les Français et 1^{ère} discipline féminine, l'équitation a également su conquérir le cœur des Compiègnais. 11 767 licenciés pratiquent régulièrement ce sport dans l'Oise qui fait figure de premier de la classe, sans compter les nombreux amateurs.

Entre Compiègne et le cheval l'histoire d'amour remonte à la nuit des temps et, de cette tradition équestre, est tout naturellement né 1992 le stade équestre du Grand Parc sous l'impulsion de Monique Marini, présidente de l'Association Compiègne Equestre. Ce complexe accueille l'ensemble des



PSY Jean Morel

Michael Jung, le grand vainqueur de l'édition 2009 a également remporté la finale de la Coupe du Monde de concours complet en août 2009

“

Jean-Marc Imbert à Compiègne !

”



PSV Jean Morel

Le dressage du jeudi et du vendredi : Maîtrise et perfection dans la relation entre l'homme et l'animal

disciplines équestres : saut d'obstacles, concours complet, attelage, dressage et endurance dans la forêt. C'est ici que les meilleurs cavaliers viennent débiter leur saison sportive. Ainsi l'allemand Michael Jung qui a remporté la finale de la Coupe du Monde de concours complet en août 2009. La star du complet français, Nicolas Touzaint est aussi inscrite au départ avec un ou deux chevaux en formation.

Le Concours Complet en quelques mots

Le concours complet est l'une des trois disciplines équestres représentées aux Jeux Olympiques avec le dressage et le saut d'obstacles. Il se compose de trois épreuves comptant pour le classement final : dressage, cross et saut d'obstacles réalisés avec le même cheval. Le vainqueur étant le couple qui obtient le score le plus faible, c'est à dire totalisant le moins de pénalités sur l'ensemble du concours.

Le dressage

Le dressage permet de juger la soumission et la précision du cheval. Le couple doit effectuer un enchaînement de figures imposées, appelé "reprise", sur une carrière de 60 sur 20 mètres. Le jury, composé de 3 juges, note chaque figure sur 10 et donne des notes d'ensemble sur les allures, la tenue du cavalier, l'impulsion et la soumission.

À Compiègne, l'épreuve de dressage compte 25 figures imposées. Elle se déroulera jeudi 8 et vendredi 9 avril.

Le cross

L'épreuve la plus spectaculaire, le cross, met en valeur l'endurance et l'agilité des chevaux, la justesse et l'écoute des cavaliers. Le parcours est constitué d'obstacles "naturels" fixes sur un tracé en pleine nature. Le train de galop doit être soutenu pour rentrer dans le temps imposé tout en s'assurant de franchir les obstacles sans pénalités.

Le cross de Compiègne compte au total 35 sauts, sur un tracé d'environ 5 000 mètres dessiné en forêt et passant par l'allée des Beaux Monts. La vitesse moyenne est de 30 km/h. Il se courra samedi 10 avril à partir de 11 heures. Vous pourrez assister à cette épreuve en suivant le chemin balisé qui longe tout le parcours, à pied ou à vélo.

Le saut d'obstacles

Les concurrents doivent effectuer un parcours d'une dizaine d'obstacles "mobiles", contrairement au cross. C'est un test de fraîcheur qui permet de juger de la récupération du cheval après le cross. Cette épreuve fait appel au "respect" des chevaux afin qu'ils ne touchent pas les barres ou les fassent tomber, sous peine de pénalités.

L'épreuve se déroulera sur le terrain en herbe sur un parcours d'une dizaine d'obstacles mesurant en moyenne 1,20 m. Le tracé est long d'environ 450 m pour une vitesse moyenne de 20 km/h. L'ordre de départ se fait dans l'ordre inverse du classement. Elle se déroulera dimanche 11 avril.

Spectacle gratuit de Jean-Marc Imbert

Jean-Marc Imbert et sa troupe se produiront pour la première fois à Compiègne. Le spectacle met en scène 8 chevaux, composé de quatre tableaux, créé spécialement pour l'occasion. À l'issue de la remise des prix du CCI, les compétiteurs feront place aux artistes. Leurs présentations de voltige en ligne ou de poste hongroise feront monter l'adrénaline... Et puis il y aura ce fameux cheval, Yelo, qui a atteint un niveau exemplaire dans le "travail" en liberté, tout juste guidé à la voix... Jean-Marc Imbert est aujourd'hui une figure incontournable du spectacle équestre. Installé à Manosque (Alpes de Haute Provence), sa terre d'origine, la quête de Jean-Marc Imbert aura été de trouver l'harmonie

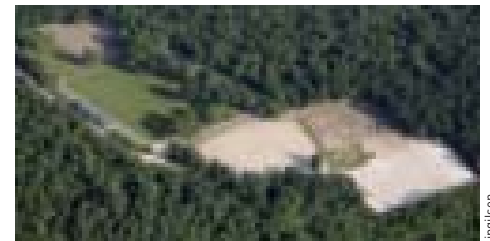


Jean-Marc Imbert et son nouveau spectacle spécialement conçu pour les Compiègnois !

dans sa relation au cheval, libérée de toute contrainte et artifice matériel. Une communion magique et créative que l'on retrouve dans tous les spectacles qu'il a imaginés et avec lesquels il a tourné dans le monde entier : Allemagne, Australie, Portugal, Suisse, Pays-Bas...

Jeux de piste pour les enfants

Ludique et pédagogique, un jeu de piste est mis en place le samedi après-midi à l'attention des enfants (6-13 ans) pour se familiariser avec le concours complet. Munis d'un questionnaire, les enfants partent à la découverte des réponses tout au long du parcours de cross. Une balade en forêt qui prend des airs de chasse au trésor. À faire en famille ou encadrés par les animateurs de la Ville de Compiègne. Des cadeaux récompenseront tous les "chasseurs de réponses" ! Retrait des questionnaires à 11 heures sur le stand de la mairie, au village exposants du CCI. Départ en groupes encadrés par les animateurs depuis le stand à 14h15, 14h45, 15h15 et 15h45.



pajisson

Le stade équestre du Grand Parc

Informations pratiques

Entrée libre tous les jours, pour toutes les épreuves et le spectacle de Jean-Marc Imbert.

Parkings gratuits à proximité. Samedi, de 10h à 19h, et dimanche, de 13h à 18h, une navette gratuite sera mise en place entre le parking du champ de courses au niveau du carrefour Royal et le stade équestre.

Village exposants ouvert tous les jours de 10h à 18h, accès libre. Restaurant et buvette sur place. Samedi, possibilité de suivre le cross sur écran géant depuis le village exposants.

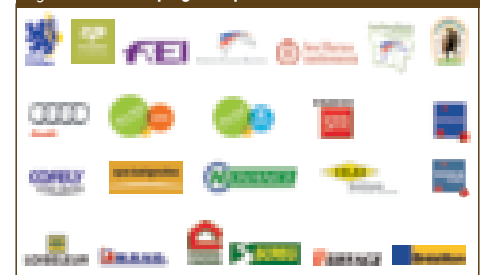
Programme sportif

■ **Judi & vendredi**, à partir de 10 heures
Épreuve de dressage, sur les carrières en sable

■ **Samedi**, à partir de 11 heures
Épreuve de cross, en forêt autour du stade équestre
Départ Allée des Bordures - Arrivée sur le terrain en herbe

■ **Dimanche**, à partir de 13 heures
Épreuve de saut d'obstacles, sur le terrain en herbe

Toute l'actualité et les informations sur l'événement en ligne : www.compiègne-equestre.com





ARG SAREGE FIDETA

www.sarege.com

SOCIÉTÉ D'EXPERTISE COMPTABLE Annie DUCET-POULAIN

Immeuble de l'Hyperion - Carrefour Jean Monnet - COMPIÈGNE
Tél. : 03 44 86 42 33 Courriel : compiegne@sarege.com

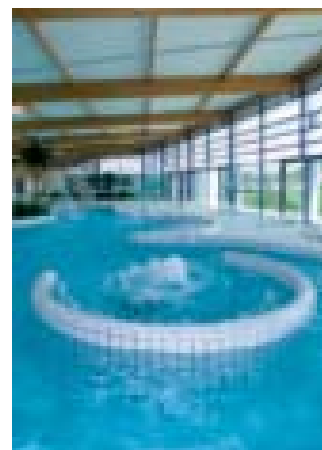
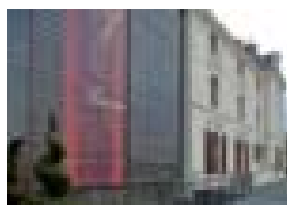
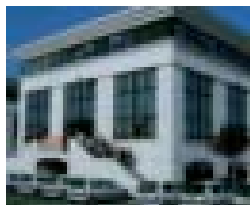
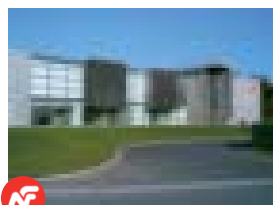
Certifiée ISO 9001

NORD FRANCE CONSTRUCTIONS

ENTREPRISE GÉNÉRALE DE BÂTIMENT

Siège Social - Agence Régionale Nord/Pas-de-Calais
2, rue Simon-Vollant - B.P. 80027 - 59831 LAMBERSART CEDEX
Tél. : 03 20 17 61 00 - Fax : 03 20 08 30 40
www.nfc.fr - Email : nfc.nord@nfc.fr

Agence Picardie - Ile-de-France
Technopolis 4 - 14, rue du Fonds Pernant - 60200 COMPIEGNE
Tél. : 03 44 86 46 58 - Fax : 03 44 86 39 58
Email : nfc.picardie@nfc.fr



Les cuisines à vivre **CoCoon In** **hardy**



MEUBLES ET CREATIONS DE CUISINE

1, rue Notre Dame de Bon-secours - 60200 COMPIEGNE - Tél. : 03 44 86 62 62 - Fax : 03 44 86 62 62

Miele Meubles **VELDA** **QUADRONAL**

50% d'économie d'impôts*

Solutia Services à domicile

Vivez autrement !

Disposez d'un personnel **qualifié et formé** sans formalité

Des prestations de **qualité** réalisées selon vos souhaits

Possibilité de prise en charge dans le cadre de la PAJE[®] et de l'APA[®]

* art. 199 sexdecies du C.G.T.

LITSALONS

Centre REGIONAL DE LA LITERIE **VELDA** **ELIMON** **BERGÈRES**

Venez découvrir notre nouvelle collection Printemps

**CANAPÉS LITS
MEUBLES
DÉCORATION
BERGÈRES
LITS GIGOGNE
LITERIE FIXE ET ÉLECTRIQUE
BANQUETTES
TÊTES DE LITS**

-30% SUR LA LITERIE FIXE ET ÉLECTRIQUE

1, rue Notre Dame de Bon-secours - Centre-ville de Compiègne - Parc Parking Boulevard **COMPIEGNE - 03 44 20 62 62**

PORTRAIT

Forestier : tout un métier !

A 27 ans, Jérôme Jayat est sans doute l'un des plus jeunes forestiers du Compiègnais.



Jérôme Jayat, forestier passionné, donne des explications sur un chêne remarquable à un touriste luxembourgeois.

D'origine rurale, sa passion pour la nature s'éveille très tôt. "J'étais toujours dehors, j'adorais être en forêt, c'est un milieu qui m'est coutumier depuis ma plus tendre enfance" précise le jeune homme qui tout naturellement s'engage dans cette filière pour ses études supérieures. Jérôme Jayat est aujourd'hui diplômé d'un BTS de gestion forestière et d'un BTS commercialisation des bois obtenus en Corrèze. Son premier poste l'amène à participer à la gestion de la crise qui a suivi la tempête de 1999. Pour cet amoureux de la nature et des bois, ce fut un

réel traumatisme d'assister à ce désastre. Recruté dans le Sud-Ouest par la DDA (direction départementale de l'Agriculture), il travaille à la reconstitution du massif forestier pendant 4 ans.

En 2006, Jérôme Jayat décide de rentrer à l'ONF et passe le concours. Son très bon classement lui permet d'obtenir Compiègne où il est aussitôt affecté. Il rejoint l'équipe de la cité impériale composée de 12 agents logés dans des maisons forestières proches des secteurs qu'ils ont à gérer - en moyenne

1 200 hectares par agent. "C'est un travail très à la mode, bien que ce soit aussi très physique, mais il faut savoir qu'il y a très peu de postes" précise-t-il, "aucune journée ne se ressemble, nous gérons les coupes destinées à alimenter la filière bois, nous veillons à l'équilibre des populations de grands animaux avec la forêt par l'observation et la chasse, nous plantons, nous équilibrons, entretenons, nous préservons".

L'ONF est un établissement public qui tient son rôle dans l'économie du bois, la protection de la biodiversité et qui s'engage pour développer une politique d'information à destination des publics qui fréquentent quotidiennement les espaces domaniaux et qui s'y investissent sentimentalement. "Ça n'est pas toujours simple de faire comprendre aux promeneurs que nous abattons des arbres pour le bien de la forêt. Par exemple, sur Compiègne, on a trop laissé vieillir la forêt et il est impératif de renouveler les boisements, pour avoir, d'ici 100 à 200 ans, une forêt qui sera toujours aussi belle et agréable pour les générations à venir. Pour cela, nous devons abattre les arbres, vieux parfois.

De même, nous poursuivons notre engagement dans la bio-diversité et nous replantons des essences traditionnelles ayant tendance à dis-

paraître, tout en ayant une grande conscience des changements climatiques qui pourraient venir perturber nos objectifs". Merisiers, alisiers, châtaigniers et quelques résineux viennent enrichir la forêt de Compiègne, sans oublier les quelques 50 000 à 100 000 chênes replantés chaque année. "Le gibier a tendance à aimer les mêmes arbres que nous ! Nous recherchons l'équilibre entre les plantations, la présence des animaux et celle de l'homme".

Exit donc l'image romancée de l'ermite perdu au fond de ses bois, loin de toute civilisation. La réalité du forestier du 21^{ème} siècle s'apparente plus au technicien passionné et passionnant. Les 14 000 hectares de la forêt de Compiègne sont très fréquentés et les agents de l'Office National des Forêts ont réalisé des efforts sans précédent pour informer et sensibiliser les publics. Outre les nombreuses informations que l'on peut trouver le long des sentiers, l'ONF organise des sorties thématiques tout au long de l'année. Plusieurs milliers de personnes se pressent chaque année pour découvrir les richesses de la forêt de Compiègne : faune, flore, champignons, découvertes des milieux humides, du métier de forestier sont au programme ; une belle façon de transmettre sa vocation. ■

AGE D'OR SERVICES
Compiègne

OFFRE DÉCOUVERTE
Pour 4h de travail
1h OFFERTE

- Aide à domicile
- Aide ménagère
- Accompagnement
- Portage de repas
- Livraison de courses
- Téléassistance
- Jardinage/bricolage
- Intendance de résidence
- Garde d'enfants de + de 3 ans

Un interlocuteur unique pour un bouquet de services

Rejoignez nos 27000 clients, appelez le :
03 44 44 01 01

LABORATOIRE D'AUDITION BENOIT
Le sens de l'écoute

Nous vous informons que
le Laboratoire d'Audition Benoit
a été élu :

Audioprothésiste français de l'année 2009.

30, rue d'Austerlitz | 60200 Compiègne
Tél : 03 44 86 30 09

Qualité
www.auditionconseil.fr

ADP
AGENCE de la POSTE

FNAIM

4 bis, rue des Domeliers
60200 COMPIEGNE
Tél: 03 44 40 02 46

www.agencedelaposte-immobilier-compiegne.fr

IDÉAL INVESTISSEUR

TRÈS LUMINEUX

COMPIEGNE - Les Veneurs
Dans résidence de standing, studio (27 m²) lumineux en bon état: entrée, séjour, cuisine, SDD avec WC, balcon. Cave et parking en s/sol. Expo SO
84 000 € FAI - réf 327

COMPIEGNE - Les sables
Appartement T3 (66 m²) entièrement rénové : entrée, séjour, 2 chambres, petit bureau, cuisine amén, SDB, WC, placards. Cave et parking. Fen DV, parquets, élec, plomberie et sanitaires neufs.
175 000 € FAI - réf 319

VILLAGE RECHERCHE

UN ÉCRIN DE VERDURE

10 min COMPIEGNE
Maison en pierre: triple séjour, cuisine amén, 3 chambres, SDD, SDB, 2 WC. Jardin clos. Elec neuve, parquets massifs, fenêtres DV, cheminée...
295 000 € FAI - réf 287

PROCHE COMPIEGNE
Maison en briques de 110 m² : entrée, séjour (27 m²) avec chem, salon, cuisine amén, grd palier, 2 chambres, SDB, 2 WC, grenier. nbreux placards. Terrasse, jardin 800 m². Stationnement 2VL. Accès rapide A1
237 000 € FAI - réf 263



**INTERNET,
pourquoi pas vous !**

*Pertinence est là pour vous aider
pas à pas dans cette nouvelle
aventure informatique.*

03 44 42 31 18 - 06 33 18 90 34

Pertinence Entreprise - 6, rue de Vermentou 60200 Compiègne

N'OUBLIEZ PAS !

**Pour votre publicité
contactez ESER**

Frédéric Farago
06 11 59 05 32



sanofi aventis
L'essentiel c'est la santé.

Sanofi-aventis recherche et développe des médicaments et des vaccins accessibles au plus grand nombre, pour améliorer la vie.



Sanofi-aventis Compiègne
48 rue de Paris - 60200 Compiègne
Tél. 03 44 36 46 00 - Fax 03 44 36 46 01
Email : compiègne@sanofi-aventis.com



Le site de Compiègne est spécialisé dans la fabrication et le conditionnement des médicaments de formes solides orales (comprimés, pilules et poches).

50% de sa production est exportée vers tous les marchés mondiaux dont les Etats-Unis (après FDA) et le Japon.

Pour plus d'informations sur notre Groupe, consultez notre site www.sanofi-aventis.com

Crédit du Nord 



**TOUS NOS CONSEILLERS
SONT JOIGNABLES DIRECTEMENT**

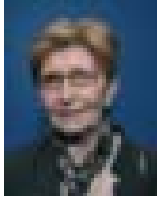
Au Crédit du Nord, joindre votre conseiller, c'est plutôt simple. Vous disposez de la ligne directe de votre conseiller et de son adresse e-mail. Et s'il n'est pas immédiatement disponible, vous êtes pris en charge au sein de votre agence.

2 AGENCES À COMPIÈGNE
42 bis, rue de Paris - quartier des Capucins
Tél. 03 44 36 12 80
18, rue Saint Nicolas - Tél. 03 44 92 58 10
www.credit-du-nord.fr

EXPRESSION LIBRE

MAJORITÉ

La culture pour tous



Compiègne est une ville qui s'efforce de mettre à la portée de tous un éventail d'activités et de divertissements culturels des plus variés.

L'École des Beaux-Arts accueille chaque année 450 élèves qui s'initient et se perfectionnent dans diverses disciplines enseignées par des professeurs diplômés d'écoles supérieures des Beaux Arts et Arts appliqués.

Le Conservatoire de Musique accueille 695 élèves formés par 37 professeurs. Toutes les disciplines instrumentales y sont pratiquées.

Le Ziquodrome, salle de 760 places, propose un programme éclectique : blues, pop, funk, rock, metal, reggae, dub, rap...

L'Espace Jean Legendre, scène conventionnée par le Ministère de la Culture a accueilli en 2009, 55 000 spectateurs dont 10 000 scolaires.

Le Théâtre Impérial « renaît ». Le nouveau projet de haute qualité artistique porté par une nouvelle équipe entend donner à ce théâtre toute la place qu'il mérite sur le plan régional et national.

Des bibliothèques « à la page »

[Le portail internet \(www.compiègne.fr/\)](http://www.compiègne.fr/) : catalogue en ligne et agenda

En plus d'annoncer les événements qui animent les bibliothèques (Grands écrivains à Compiègne, expositions, Heure du conte, Rendez-vous lecture, Mercredis musicaux, Trésors du Cellier...), le site internet permet de vérifier de chez soi que le document recherché (livre, revue, CD, DVD) est disponible dans une des trois bibliothèques.

[La numérisation progressive des collections précieuses](#)

Les bibliothécaires poursuivent la numéri-

sation des collections précieuses. Pour les Compiégnois, c'est le moyen, à terme, d'avoir facilement accès au patrimoine écrit de leur ville dans le plus grand respect des documents.

Le Musée Vivanel propose toute l'année ses expositions de vases grecs, collections d'art et d'archéologie. Il a enregistré 12 000 entrées en 2009.

Le musée de la Figurine Historique conserve plus de 100 000 figurines, véritables petites sculptures miniatures formant d'importants dioramas, permettant d'évoquer nombre d'épisodes de l'histoire de Compiègne et de la France. Il a reçu 7 500 visiteurs en 2009.

L'Église St-Pierre des Minimes accueille nombre de manifestations culturelles : expositions d'œuvres contemporaines, peintures, sculptures.

Le Mémorial de l'Internement et de la Déportation accueille aujourd'hui 60% de scolaires et nombre d'anciens déportés confient au musée les témoignages et objets qu'ils ont conservés.

Le service des archives municipales a pour missions de collecter, trier, classer et assurer la conservation des 90 m.l. de documents produits annuellement par les services municipaux. Y sont conservés des documents très précieux pour l'histoire de notre ville.

Conservare sauve les vestiges du passé. Le laboratoire figure parmi les plus performants dans le domaine de la prévention et de la restauration du patrimoine issu soit des fouilles archéologiques, soit des collections des musées.

Marie-Claire GARREAU

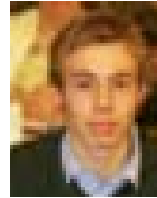
Adjointe à la politique culturelle,

Permanence les 2^{èmes} samedis du mois, de 10h à 12h, en mairie de Compiègne

marie-claire.garreau@mairie-compiegne.fr

Tél.06 82 31 17 42

Rapprocher le sport et la jeunesse



Alors que les Jeux Olympiques d'Hiver se terminent, je ne peux que vous parler de sport. Tous ces champions, se battant contre eux-mêmes, contre leurs adversaires, contre les conditions climatiques, donnent une superbe image du sport.

J'espère que, comme moi, vous vous émervez devant un tel spectacle. Toutes ces images donnent envie de pratiquer ! Pour le ski cela risque d'être compliqué, car comme le disait Jean Legendre "nous pouvons pratiquer tous les sports à Compiègne, sauf le ski...". Il reste donc, beaucoup de choix qui s'offrent à vous.

En effet, si Compiègne a été élue ville la plus sportive de France en 2009, ce n'est pas un hasard. Cela récompense un travail de fond, fait depuis de nombreuses années, dans le domaine sportif.

Mais ce ne doit pas être un aboutissement comme peut l'être une médaille d'or, mais plutôt un encouragement pour aller plus haut. Notre ville a tout pour devenir un point central du sport en Picardie : un important bassin de population, une grande forêt, de nombreux équipements de qualité et surtout, l'esprit sportif. Il suffit de regarder le calendrier des manifestations sportives pour s'en rendre compte : tous les ans, vous pouvez assister au départ du Paris-Roubaix, au Concours Complet International, à des matchs de football et de rugby de niveau national.

De plus, le sport communal ne cesse d'évoluer avec de nouveaux projets comme la réfection du stade de rugby Jouve-Senez dès septembre 2010 ou l'organisation des

Championnats de France de cross-country d'athlétisme en mars 2012. TOUT est réuni à Compiègne pour faire du sport. Enfin, nous pouvons compter sur une élite de plus en plus performante. Continuons de les encourager en récompensant leurs efforts, comme lors du Festival des Picantins, ou en les accompagnant au quotidien comme le fait l'association Compiègne Objectif Olympique.

Néanmoins, nous, athlètes, dirigeants, entraîneurs, bénévoles, élus, devons travailler main dans la main pour aller encore plus haut.

Ne l'oublions pas, il n'y a pas d'élite sans masse, il n'y a pas de masse sans formation. Nous devons nous concentrer sur la formation sportive de nos jeunes. Nos clubs doivent se rapprocher de nos écoles, de nos collèges, de nos lycées. La détection et la formation sont les meilleurs moyens de découvrir de nouveaux talents. Il faut que les clubs se déplacent dans les établissements scolaires pour présenter leurs pratiques. Nos jeunes doivent pouvoir avoir le plus grand choix possible en termes de pratiques sportives. Donnons-leur les moyens de leurs ambitions.

Et peut-être qu'un jour, vu l'abondance de neige durant l'hiver, on pourra skier aux Beaux-Monts !

Vive le Sport !

Romain Donneux
Conseiller Municipal

OPPOSITION

Chauffage urbain : le service public à rude épreuve

Nous pointions déjà dans notre précédente tribune toutes les dérives de la concession compiégnoise : +140% de hausse de tarifs sur 10ans qui concernent 20 000 usagers et de nombreux bâtiments municipaux. Zoom. COFELY (ex ELIO), filiale de GDF/SUEZ exploite à Compiègne une de ses 109 concessions.

Avec un chiffre d'affaires annuel de près d'un milliard d'euros, l'opérateur, premier du secteur en puissance installée, n'est pas un dilettante.

Ce mastodonte industriel a bâti son empire en s'adaptant à un cadre largement façonné par l'Etat dans l'intérêt général désigné de chaque époque (indépendance énergétique, maîtrise des charges des logements sociaux, environnement) et dont il faudrait sans doute (re)questionner le sens et peser les bénéfices tirés par chaque parties.

Bien sûr la complexité technique et l'ampleur des installations sont encadrées par la loi et les réseaux sont soit en régie directe, soit délégués aux opérateurs privés par affermage ou concession comme

pour Compiègne.

Or si la concession n'entre pas dans le champ réglementaire des marchés publics, la loi rappelée par un avis du Conseil de la Concurrence prévoit une obligation de transparence : principe de publicité lors du renouvellement, limite des durées (24 ans maxi) et une interdiction des reconductions tacites. Le code des collectivités impose également pour les communes de plus de 10 000 habitants qu'une Commission Consultative des Services Locaux se penche sur les rapports annuels des délégataires. Des garde-fous pour éviter qu'un opérateur, dont la vocation première reste de gagner de l'argent, n'abuse de sa situation et n'agisse en rentier en tirant un maximum de bénéfices pour un minimum de service rendu.

Et qu'en est-il à Compiègne ? La concession attribuée en 1992 court jusqu'en 2025, donc bien au delà de ce qui est recommandé. Malgré plusieurs années d'alarme des usagers sur les tarifs (+54% par rapport au coût d'un chauffage individuel), la Municipalité

ne s'est souciée du problème que tardivement tandis que la Commission Consultative des Services Locaux ne semble pas vraiment s'en être émue. L'exécutif peut bien fanfaronner en annonçant par avenant au contrat, une baisse de 20,5% du tarif, cela ne fait pas le compte. Par contre ça a le mérite de reconnaître implicitement une sur-tarification antérieure au moins équivalente et de poser la question du remboursement des trop-perçus aux particuliers comme à la Collectivité.

Quant aux préoccupations concrètes des abonnés en termes de volatilité des factures ou de révision des puissances souscrites, ce serait déjà le début d'un dédommagement si Monsieur Le Maire s'entourait de leurs réflexions, comme d'autres communes l'ont fait, plutôt que de rédiger dans le secret et la condescendance un énième avenant censé être au service du public.

Groupe des élus socialistes, vert et progressistes.

Communiqué de Laurence Rossignol

Au cours du mandat 2001/2007, les élus d'opposition avaient été contraints à attaquer devant le Tribunal Administratif la décision de Philippe Marini d'accorder une indemnité à tous les conseillers municipaux de sa majorité, sans respecter l'égalité républicaine. A 3 reprises déjà, les juges administratifs nous ont donné raison et ont rappelé le Maire de Compiègne à son devoir de respecter la loi. De nouveau, Ph. Marini a saisi la Cour Administrative d'appel de Douai du même litige. De nouveau, la Cour d'appel, dans un jugement du 4 février, a confirmé que le Maire refusait d'appliquer la loi et l'a débouté. Philippe Marini a déclaré renoncer enfin à poursuivre une bataille juridique perdue d'avance. Son entêtement a déjà coûté en frais de justice au moins 20 000 euros aux contribuables compiégnois. Alors que les finances de la ville sont en grave difficulté, que des coupes dans les subventions aux associations et dans les services au public se préparent, il y a mieux à faire avec l'argent public.

EMPLOI

Trouver un travail, affirmer une vocation, la Maison de l'Emploi et de la Formation et la Mission Locale sont là !

Ils sont 22 conseillers à œuvrer jour après jour autour de Pascal Boutanquoï, Directeur de l'établissement, pour faire bouger les frontières de l'emploi. Chaque année ces salariés reçoivent près de 4 000 personnes dont 2 900 jeunes entre 16 et 25 ans plus spécifiquement suivis par la Mission Locale.



La Maison de l'Emploi et de la Formation et la Mission locale effectuent un travail de terrain.

La diversité des trajectoires demande une attention particulière, un suivi rigoureux et personnalisé. Des actions sur les thématiques : emploi, formation, projet professionnel, mobilité sont aussi développées et l'aide à la création d'entreprise est assurée par des partenaires tels que le Roseau ou Oïse-Est Initiative. La structure compiégnaise permet alors de concentrer les contacts et de solidifier les motivations.

Les agents des deux structures ont pour principale vocation de repérer les talents et de leur permettre de s'exprimer notamment en s'appuyant sur un réseau très performant. Les visiteurs peuvent bénéficier d'une évaluation personnalisée, d'un parcours de formation à la carte et de conseils en VAE (Validation des Acquis de l'Expérience) et seront suivis pendant toutes leurs démarches de recherche d'emploi.

La MEF et la Mission locale effectuent un travail de terrain en partenariat avec Pôle Emploi. Les conseillers ont des missions de suivi des demandeurs d'emploi, mais ils participent également à une veille constante des différents secteurs économiques locaux en lien avec l'observatoire de la MEF. Leur connaissance du terrain et leurs liens étroits avec le monde de l'entreprise leur permet d'identifier en amont les futurs besoins des entrepreneurs. La MEF et la Mission Locale peuvent alors développer des formations ad hoc afin d'amener sur le marché de l'emploi de futurs salariés qualifiés et immédiatement opérationnels.

Les entreprises sont séduites par cette main d'œuvre disponible sur place et les actions des deux structures viennent en complément des efforts de l'agglomération qui prospecte pour attirer des entreprises sur ses zones d'activités. ■

Maison de l'Emploi et de la Formation et Mission Locale

14, rue d'Amiens - 60200 Compiègne
Ouverture au public : lundi au vendredi
8h30-12h30 et 13h30 -17h30 et jusqu'à
17h00 le vendredi

Renseignements et demande de rendez-vous avec un conseiller en insertion professionnelle :

MEF (pour les plus de 25 ans) 03 44 36 34 34
Permanences : Estrées Saint-Denis,
Trosly-Breuil, Cuise la Motte, Béthisy
Saint-Pierre, Verberie

Mission locale (pour les jeunes de 16 à 25 ans)

03 44 36 34 40
Permanences identiques à la MEF plus
Lassigny et Ressons s/Matz
www.mef-payscompiegnois.org

La MEF et la Mission Locale sont financées par l'Etat, la Région, l'ARC, la Communauté de Communes d'Attichy et la Communauté de Communes d'Estrées St Denis (et la Communauté de Communes du Pays des Sources pour la Mission Locale).

5^{ème} Forum pour l'Emploi

L'association Le Sourire d'un enfant illumine le monde organise, avec le soutien de la Ville de Compiègne, le 5^{ème} Forum pour l'Emploi sur le thème "A la rencontre des entreprises", le jeudi 22 avril de 9h à 16h30 au Centre de rencontres de la Victoire.

Ce forum, lieu de rencontre privilégié entre les entreprises et les demandeurs d'emploi, s'adresse à un large public : salariés, demandeurs d'emploi, personnes à la recherche d'une reconversion profession-

nelle, d'une formation,... Les personnes en recherche d'emploi sont invitées à apporter leur CV.
Entrée libre et gratuite.

Renseignements au 06 18 87 36 11; par e-mail : lesouriredunenfantillumine@yahoo.fr, ou ahseim@lesouriredunenfant.org ou par courrier à : Le sourire d'un enfant illumine le monde - B. P. 40843 - 60208 Compiègne Cédex ■

VIE DES ENTREPRISES

Le Club des Jeunes Dirigeants : une autre idée de l'entreprise

Ils sont jeunes, motivés, plein d'idées et font partie de l'association "Le Club des Jeunes Dirigeants". Ces entrepreneurs "nouvelle génération" sont regroupés en réseau autour d'une dynamique commune et de la même envie de réussir.

"Le CJD est une association connue au niveau national, il s'agit d'un mouvement patronal né en 1938 qui rassemble plus de 3 300 chefs d'entreprise" explique Thomas Bayart, un jeune chef d'entreprise membre de l'association. "Le CJD est un mouvement de jeunes dirigeants, représentatifs du tissu économique et qui défendent l'idée d'un libéralisme responsable. C'est aussi un lieu où les jeunes dirigeants viennent rompre l'isolement, se former et progresser. A Compiègne, la moyenne d'âge des membres est de 39 ans". L'antenne compiégnaise, dirigée par Odile Gonzales de Peredo est déjà forte de 50 membres.

L'ambition du CJD est de promouvoir des idées nouvelles pour rendre l'entreprise à la fois plus compétitive et plus humaine. Le club a également pour vocation d'accompagner tous les jeunes dirigeants soucieux d'améliorer leur performance et celle de leur entreprise. La diversité des adhérents permet une richesse des échanges. PME et

TPE sont très bien représentées ainsi que les professions libérales. "Le point commun de tous les membres du CJD est la volonté d'être actif afin d'améliorer la performance de l'entreprise. Cela passe par de l'ouverture d'esprit, de la prise de recul, de l'envie de changer et d'innover et surtout de la convivialité !" précise Thomas Bayart.

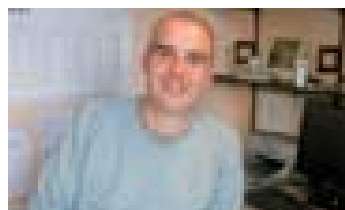
La section de Compiègne qui a fêté ses 60 ans l'an dernier propose régulièrement des rencontres à thème. L'ensemble des membres se retrouvent autour d'une conférence animée par un intervenant extérieur, dont le fil conducteur est la Performance Globale et ses quatre piliers, à savoir : Economique, Social, Sociétal et Environnemental. Des commissions de travail permettent de se retrouver en groupes plus restreints pour échanger et réfléchir autour de thèmes plus approfondis.

Pour adhérer au CJD, rendez-vous sur le site internet : www.cjd.net ■



Il conseille les artisans qui recrutent des apprentis

Olivier Lemaire officie depuis sept ans en qualité d'animateur-éducateur au sein du Centre de formation des apprentis de la Chambre de métiers de l'Oise à Compiègne. Une solide expérience qu'il a décidé de mettre à profit pour créer sa micro-entreprise de conseil en recrutement auprès des artisans.



Olivier Lemaire poursuit ses activités d'animateur-éducateur au CFA de Compiègne en parallèle à son entreprise de conseil en recrutement destinée aux artisans.

"Dans le cadre de mes fonctions, je dialogue souvent avec des artisans qui, faute de temps et de savoir-faire, me font part de leurs difficultés à recruter et sélectionner des candidats à l'apprentissage. Par ailleurs, du côté des jeunes, c'est un peu la même chose. Ils n'ont qu'une vue partielle du métier qu'ils envisagent d'apprendre, n'en connaissent pas toutes les facettes" raconte Olivier Lemaire. C'est ce

constat qui lui a donné l'idée de créer "sa boîte" de conseil sur mesure. "Je vais voir les artisans, sélectionner les CV qu'ils reçoivent, recevoir les candidats apprentis, rencontrer les professeurs, les parents, m'informer éventuellement de la situation de famille des candidats et de leur lieu de résidence afin de voir s'ils peuvent facilement se rendre à leur travail" détaille Olivier. Autre prestation possible, le suivi des clients : "Si un contrat d'apprentissage est signé, je peux m'instituer en médiateur entre l'employeur et l'apprenti, ou ses parents. Je peux aussi apporter une sorte d'accompagnement social pour orienter vers tel ou tel service".

Olivier Lemaire a débuté ses activités en mars et déjà il est en contact avec plusieurs des huit mille artisans de Picardie. De fait son initiative répond à un réel besoin et peut aider au développement de l'artisanat, notamment dans les métiers de bouche. ■

VIE PRATIQUE

Les centres aérés seront ouverts du 6 au 16 avril



Du 6 au 16 avril 2010, les centres aérés accueillent les enfants de 3 à 16 ans :

- Centre Jeanne d'Arc (3/5 ans) : école Jeanne d'Arc, rue de la Baguette
 - Centre Hersan (6/16 ans) : école Hersan, 3 rue Martel
 - Centre Pompidou (3/5 ans) : école maternelle, allée Pierre Coquerel
 - Centre Pompidou (6/16 ans) : école Pompidou B, allée Pierre Coquerel
 - Centre Hammel (3/5ans) : école maternelle rond-point de la Victoire
 - Centre Hammel (6/16 ans) : école Hammel A, rond-point de la Victoire.
- Les enfants y seront accueillis de 8h à 12h et

de 13h30 à 18h. Possibilité de cantine. Si vous souhaitez inscrire votre enfant, une préinscription est obligatoire en mairie, au service de la Vie scolaire (bureau 118). Pour cette préinscription, il convient de verser dès à présent un acompte qui sera calculé en fonction des revenus.

Pour une première inscription, il convient de vous munir également du dernier avis d'imposition ou des trois derniers bulletins de salaire si la famille n'est pas imposable, du justificatif de domicile, du numéro d'allocation (CAFO) et du livret de famille. Rens. au 03 44 40 72 85. ■

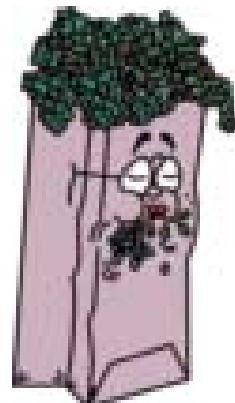
Collecte des déchets verts

Les déchets verts seront à nouveau collectés sur Compiègne tous les lundis, du 29 mars au 13 décembre. Pour le centre-ville, il convient de sortir les sacs à 19h, pour les zones 1 et 2, à 19h30.

Quant au secteur du Petit Margny, la collecte aura lieu tous les mercredis matins, du 31 mars au 15 décembre. Les sacs doivent donc être sortis la veille à partir de 20h.

Les déchets verts sont ramassés en porte à porte aux seules conditions que ceux-ci soient présentés en petite quantité dans des sacs biodégradables ou sous forme de fagots (pas plus d'1,20 mètre et 25 kg) pour les branchages. Les grands volumes de déchets verts et la terre sont à apporter dans les déchetteries du réseau Verdi. De même, en dehors de cette période de collecte (d'avril à mi-décembre), les déchets verts devront être obligatoirement déposés en déchetterie.

Pour toute information : N° Vert 0800 60 20 02. Les jours et horaires des déchetteries du réseau Verdi sont les suivants : du mardi au



samedi de 9h à 12h et de 14h à 18h, le dimanche de 9h à 12h.

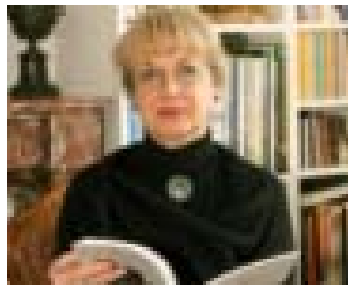
Une question ? Un doute ? Les messagères du tri de l'ARC vous aident à faire le bon geste.

Renseignements au 03 44 40 76 33. ■

OUVRAGE

Au cœur des quilts

Dominique Herbay, bien connue à Compiègne pour ses ateliers et expositions autour de l'art du quilting, vient de publier un ouvrage consacré à la création de ce langage symbolique auquel les émigrantes du nouveau monde surent donner une dimension culturelle contribuant ainsi à la mémoire collective de ces populations déracinées.



Dominique Herbay, auteur de "Au cœur des quilts".

Résultat d'un travail de recherches historiques centré sur la symbolique de motifs traditionnels, *Au cœur des quilts, du chemin de l'émigration au chemin de la création*, nous emmène sur la trace de ces courtépines chargées de sens, de la naissance du nouveau monde au Crazy quilt, en passant par les figures bibliques, le Mayflower et les premières colonies, la constitution des états d'Amérique, la conquête de l'Ouest, l'aboli-

tion de l'esclavage ou encore l'engagement politique et social.

Un livre né d'une passion pour cet art que Dominique Herbay s'est depuis plus de 20 ans appliquée à faire connaître aux Compiègnais, au travers non seulement de la transmission de ce savoir-faire mais aussi de la présentation de plusieurs expositions. "Dès l'initiation à ce savoir-faire textile nord-américain, je me suis rendue compte qu'il fallait aller au-delà de la simple réalisation, l'histoire et la représentation symbolique des motifs traditionnels contenues dans les quilts se révélant fascinantes" souligne l'auteur.

Illustré des œuvres de ses élèves réalisées selon la tradition mais avec leur sensibilité et leur créativité, l'ouvrage de Dominique Herbay nous révèle cet art véritable qu'est le quilt, intimement mêlé à l'histoire des Etats-Unis.

En vente 38 euros auprès de l'auteur Dominique Herbay, 185 avenue Octave Butin, 60280 Margny les Compiègne, tél. 03 44 90 05 19 ou aucoeurdesquilts@gmail.com ■

BRÈVES

• Collectes de sang

Prochaines collectes : le mercredi 14 avril de 14h à 19h et le samedi 24 avril de 8h30 à 12h, dans les salles annexes 2 et 3 de l'Hôtel de Ville, 2 rue de la Surveillance. Rens. au 03 44 85 25 08.

• Pharmacies de garde : appelez le 3237

Si les pharmacies de garde sont indiquées sur la porte des officines, il vous est également possible d'appeler le 3237 (ce service est facturé 34 centimes d'euro la minute depuis un téléphone fixe). Les pharmacies de garde les plus proches de votre domicile vous sont communiquées 24/24, tous les jours de l'année. Pour accéder à la pharmacie de garde après 21h, il est toujours obligatoire de passer par le commissariat de police.

SAMU/SMUR : tél. 15

• Recensement militaire

Le recensement est obligatoire pour tous les jeunes Français dès leur 16^{ème} anniversaire. Les intéressés ont trois mois pour se présenter en mairie, munis de leur carte nationale d'identité et du livret de famille. L'attestation qui leur sera délivrée sera nécessaire pour l'inscription aux examens et permis de conduire et leur permettra d'être inscrits d'office, à 18 ans, sur la liste électorale. Renseignements au 03 44 40 72 30.

• L'armée de l'air recrute

L'armée de l'Air offre, au travers du recrutement des militaires la possibilité d'acquiescer une expérience professionnelle et personnelle.

Renseignements auprès de la Base aérienne 110 - BIR/section recrutement - 60314 Creil cédex - tél. 03 44 28 70 91 ou 03 44 28 67 71 ou auprès du Chargé de mission, Roger Courcier, qui assure des permanences à l'Espace du Puy du Roy (salle A), 5 bis rue Charles Faroux à Compiègne, les 1^{er} et 3^{ème} mercredis de chaque mois, de 17h à 18h.

• Amicale des retraités de Compiègne

L'association organise un loto le mercredi 7 avril à 14h au centre de rencontres de la Victoire.

• Union Départementale des Anciens Sous-Officiers de l'Oise

Le congrès de l'UDSOR Oise aura lieu le mercredi 14 avril à 9h au Mémorial de l'Internement et de la Déportation, 2 bis avenue des Martyrs de la Liberté, salle des expositions et sera suivi d'une visite du Mémorial et d'un dépôt de gerbe.

Un repas sera ensuite servi à 13h15 au restaurant Saint-Germain Traiteur, au prix de 30 euros. Conjoints et amis sont les bienvenus.

Renseignements et réservations auprès du président de l'UDSOR 60 au 03 44 83 54 32 ou christian.lemoine2034@orange.fr.

Permanences des députés

Lucien Degauchy, député de Compiègne-sud, tient ses permanences le lundi de 16h30 à 17h30 au centre de rencontres de la Victoire et de 18h15 à 19h au centre social, rue du Docteur Roux, le mercredi de 9h à 12h à l'Hôtel de Ville, le samedi de 9h à 10h à l'Hôtel de Ville et de 11h à 12h, au local du Puy d'Orléans au Clos des Roses, avenue du Général Weygand.

François-Michel Gonnot, député de Compiègne-nord, reçoit à l'Hôtel de Ville de Compiègne toutes les semaines sur rendez-vous. Pour le rencontrer, appeler au 03.44.09.12.19. On peut aussi lui écrire à l'Hôtel de Ville de Compiègne. ■

hotelF1.com
PAYEZ MOINS BOUGEZ PLUS

ON A TROUVÉ MOINS CHER QUE NOUS.

C'EST NOUS.
hotelF1 baisse ses prix.

29€
la chambre

www.hotelf1.com

hotelF1 COMPIÈGNE 08 91 70 52 27
61, avenue de l'Europe, ZAC de Venette 60280 VENETTE

* Prix variables selon la période. Pour plus de renseignements sur les tarifs applicables à une date particulière, merci de contacter l'hôtel ou rendez-vous sur le site www.hotelf1.com © 2009 TTC/CM

PARIS-ROUBAIX 2010

Danguillaume, prénom Jean-Pierre

Né dans une famille de cyclistes, l'ancien coureur des années 1970, Jean-Pierre Danguillaume, sera l'invité de l'Office des sports. A l'occasion de la Bourse-Brocante cycliste, et lors de la présentation des coureurs, il dédicacera le livre retraçant sur trois générations l'épopée des Danguillaume.



Jean-Pierre Danguillaume, invité de l'Office des Sports.

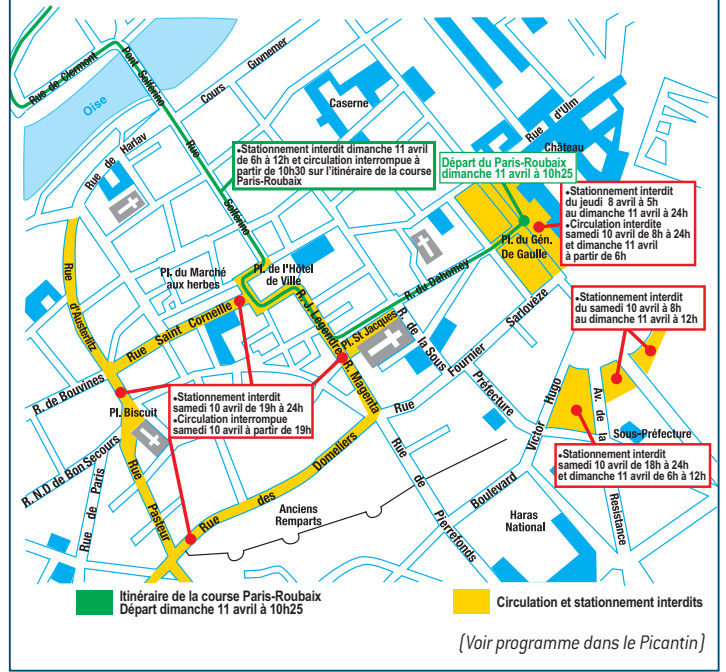
"Quand je viens à Compiègne pour suivre Paris-Roubaix, j'ai tout de suite la chair de poule !" Jean-Pierre Danguillaume est un ancien coureur, il en a couru des courses, et en a vécu des émotions grâce au cyclisme, mais Paris-Roubaix reste une course unique. "C'est un monument qui fait partie du patrimoine du cyclisme" confie-t-il. "Avant de

partir on sait que l'on part pour une galère mais la course reste magnifique". Avec sept participations à Paris-Roubaix, Jean-Pierre Danguillaume en garde des souvenirs mémorables "Mon meilleur Paris-Roubaix est sûrement celui de 1976 où je termine 8^e derrière des coureurs tous vainqueurs ou futurs vainqueurs : Demeyer, Moser, De Vlaeminck, Kuiper, Godefroot, Mercx, et Raas. J'ai quand même connu le bonheur d'arriver en vainqueur dans le vélodrome de Roubaix, mais c'était à l'occasion du Tour de France 1977, et il n'y avait pas de pavés."

Vainqueur à Roubaix sur le Tour

Justement avec sept victoires d'étapes dans le Tour, Jean-Pierre Danguillaume a été un de ses brillants animateurs et notamment en 1974 avec deux victoires consécutives dans les Pyrénées. "Je n'étais pas spécialement un grimpeur, disons que j'étais moyen en tout, mais les jours où je me sentais bien, je marchais plutôt pas mal". ■

Plan de circulation du jeudi 8 au dimanche 11 avril



Co-directeur de la publication : Philippe Marini - Co-directeur de la publication : Françoise Trousselle
Réalisation : Service communication (ville de Compiègne) - Couverture : PSV Jean Morel
Impression : Imprimerie de Compiègne - Régie publicitaire : ESER - tél. 01 48 12 00 20
Hôtel de Ville - BP 30009 - 60321 Compiègne
www.compiègne.fr

Les Villas du Mail
Compiègne nouveau quartier Royalieu-Village

Livraison 2011

CASTELORD

Nombreux avantages fiscaux* grâce au label BBC-Effinergie

Economisez jusqu'à 25% du prix d'achat

www.castelord.fr

Compiègne 17, rue Drouot
03 44 83 05 14

RUGGERI

VOUS ACCUEILLE SUR 500M²

Le confort, c'est... s'offrir le meilleur de Stressless®!

du 15 février au 30 avril 2010

Cherby

Votre fauteuil Stressless® à 50€/mois

Ouvert le lundi de 14h30 à 19h et du mardi au samedi de 10h - 12h et 14h - 19h

41 rue Notre-Dame de Bon Secours - 60200 Compiègne
Tél.: 03 44 20 11 61 - www.ruggeri.fr