

COMPIEGNE

NOTRE VILLE

AVRIL 2007 - N°253

www.compiene.fr



Paris - Roubaix

30^{ème} anniversaire du départ
de Compiègne

Les 14 et 15 avril
Place du Château

(p.19)



Dossier Eau
Potable

(p.10 & 11)



Pâques
à Compiègne
Dimanche 8 avril
de 10h00 à 11h30
Terrain d'honneur
du Grand Parc

(p.20)



CONCOURS COMPLET INTERNATIONAL ** du 5 au 8 avril

Entrée et Parking gratuits
Restauration sur place

Concours Complet International**, du 5 au 8 avril

CCI** de Compiègne : spectacle garanti !

Sa réputation n'est plus à faire. Le Concours Complet International** de Compiègne accueillera cette année encore l'élite de la discipline dans le cadre magnifique du stade équestre du Grand Parc et de la forêt domaniale. Un événement très prisé des cavaliers français et étrangers mais également du public qui pourra assister quatre jours durant, du 5 au 8 avril, à du sport équestre de haut niveau.



Photos PSV-Jean Morel

Dans sa catégorie, Compiègne est une épreuve de référence. Les infrastructures y sont excellentes, le cross en forêt est bien dessiné et chaque année novateur, pour le plus grand plaisir des concurrents et du public.

Un vrai show équestre que les milliers de spectateurs fidèles à ce rendez-vous ne manqueront pas d'apprécier au cours de ces quatre jours de fête. Car, outre de très beaux moments sportifs, le CCI fera également place à de multiples animations parmi lesquelles la fête des œufs de Pâques sur le site du CCI pour les plus jeunes, ainsi qu'un superbe spectacle équestre pour clore la manifestation.



"Compiègne est un concours toujours très important pour les concurrents. Sa place dans le calendrier et son niveau international en font un rendez-vous parfait pour tester de nouveaux chevaux et les préparer pour le plus haut niveau" souligne Monique Marini, présidente de l'Association Compiègne Equestre, organisatrice de cette compétition internationale.

Discipline olympique, le concours complet demeure l'épreuve la plus spectaculaire des sports équestres. Véritable triathlon pour les cavaliers et leur monture, avec l'enchaînement du dressage, de l'épreuve de fond et du saut d'obstacles, cette discipline impose rigueur, endurance et passion à ceux qui la pratiquent.

Les cloches de Pâques, sur le terrain d'honneur

Pour répondre à la tradition de Pâques et afin de faire plaisir aux plus jeunes, la Ville de Compiègne a choisi cette année d'organiser sa traditionnelle "Fête des œufs de Pâques" **le dimanche 8 avril de 10h à 11h30 sur le site du CCI**, au stade équestre du Grand Parc. (détails p. 20)

Nicolas Touzaint, un beau palmarès à son actif

Champion d'Europe en 2003, champion Olympique par équipe en 2004, vainqueur de la finale de la Coupe du Monde de 2006, Nicolas Touzaint a d'ores et déjà remporté de prestigieux titres malgré son jeune âge.

Que représente pour vous le CCI** de Compiègne ?

Nicolas Touzaint : Compiègne est une épreuve majeure pour plusieurs raisons. C'est un très beau concours. Le cadre, le sol, la carrière de dressage, le terrain de CSO, font la qualité de cette compétition. Et je ne parle pas de l'organisation et de la qualité de l'accueil pour les chevaux. D'autre part, pour un deux étoiles, Compiègne est particulièrement bien doté. Côté sportif, ce concours complet est important notamment pour une question de qualification. Le CCI** de Compiègne nous permet de qualifier un cheval pour participer à un Concours trois étoiles. Un critère qui le rend incontournable.

Le concours complet étant une discipline assez physique, quelles qualités demandez-vous aux chevaux ?

Nicolas Touzaint : Le cheval doit en effet posséder un certain nombre de qualités. Etre un beau modèle avec des allures, calme et froid pour le dressage ; il doit également posséder une grande foulée, une bonne résistance physique, être capable d'enchaîner les obstacles, le tout en étant respectueux et facile. La perle rare n'existe pas. Tous ont des points forts et des points faibles. A nous d'exploiter au maximum les bons côtés et de compenser leurs faiblesses.

La plupart du temps, les cavaliers profitent du CCI de Compiègne pour sortir leurs jeunes chevaux. Pourquoi ?

Nicolas Touzaint : Etant un deux étoiles, Compiègne correspond bien en effet aux jeunes chevaux. Mais il est aussi intéressant pour d'autres chevaux plus âgés qui sont très bons à ce niveau. Compiègne se veut ainsi une compétition très ouverte.



Les temps forts du CCI**



Le Cross-Country, épreuve reine du CCI** est certainement la plus spectaculaire et la plus prisée du public. 23 obstacles doivent être franchis sur une distance de 4600 mètres en forêt. Une discipline qui nécessite courage, endurance, rigueur et qui montre toute la générosité des chevaux et leur complicité avec les cavaliers.

Dimanche 8 avril

A 9h30 : Inspection vétérinaire des chevaux, à l'Hippodrome.

De 10h à 11h30 : Les cloches de Pâques déposeront leurs œufs au stade équestre du Grand Parc. (Réservé aux moins de 6 ans)

A partir de 13h : Epreuve de Saut d'obstacles, au stade équestre du Grand Parc.

Ultime rendez-vous de ce triathlon équestre, cette épreuve est destinée à tester la récupération du cheval au lendemain du cross.

Vers 16h00 : Remise des prix du CCI, au stade équestre du Grand Parc, suivie d'un spectacle équestre présenté par Dorothee Obry et Patrick Jullien.**

Les horaires sont donnés à titre indicatif. Renseignements et résultats du CCI de Compiègne sur le site www.cci-compiegne.com**

Mercredi 4 avril

A 15h00 : Inspection vétérinaire des chevaux, à l'Hippodrome.

Jeudi 5 et vendredi 6 avril

A partir de 10h : Epreuve de dressage, au stade équestre du Grand Parc.

Le dressage requiert une véritable symbiose entre le cavalier et sa monture. 21 figures imposées aux trois allures (pas, trot, galop), permettent aux juges de noter la soumission, la souplesse, l'élégance et la précision des mouvements.

Samedi 7 avril

A partir de 10h : Epreuve de Cross-Country, en forêt (Grand Parc du château).

Départ de l'Avenue des Bordures. Arrivée au Stade équestre du Grand Parc.

Accès gratuit à toutes les épreuves et animations, ainsi qu'aux parkings Restauration sur place

Un superbe spectacle équestre



Pour clore ces quatre jours de compétition du CCI de Compiègne en beauté, les organisateurs du Concours Complet International ont fait appel aux talents de Dorothee Obry et Patrick Jullien, pour offrir au public un magnifique spectacle équestre, le **dimanche 8 avril vers 16h00 au Stade équestre du Grand Parc** (à l'issue de la remise des prix).

Ces deux artistes passionnés de chevaux vous feront découvrir au travers de trois tableaux équestres, des sauts de Haute Ecole et cabrioles réalisés avec adresse, un superbe "pas de deux" au cours duquel deux cavaliers effectueront aux trois allures, des figures en parfaite symétrie.

Le dernier tableau mettra en scène des amazones alliant élégance et technique à travers une reprise de Haute Ecole qui met en valeur l'harmonie et la grâce du cheval et de sa cavalière.

(suite p.4)

Mémoire

Les nouvelles voies de la ZAC du camp de Royallieu : la rue Jean Brachard



Né le 17 juillet 1917, Jean Brachard occupa différentes fonctions dans les Cabinets Ministériels et dans les Préfectures.

En 1943, Jean Brachard est nommé Chef de Cabinet du Préfet Délégué de Marseille, puis en février 1944, Sous-Préfet de Nérac.

Cette sous-préfecture est située au voisinage de grandes forêts, où siègent de nombreux maquis. Jean Brachard leur apporte aide et assistance, ravitaillement et papiers. Dénoncé par la Milice, Jean Brachard est arrêté et interné à la prison Saint-Michel à Toulouse pour être transféré à Compiègne au camp de Royallieu. Aucune communication avec l'extérieur, par courrier ou tout autre moyen, n'est possible. Le père de Jean Brachard, journaliste et député, tentera de voir son fils pour lui remettre un paquet de vivres et du linge. Mais celui-ci n'en saura rien. Plus grave encore était l'incertitude de devenir. "On voyait des groupes

se former, manifestement pour partir, sous l'autorité des SS, vers la gare et peut-être l'Allemagne. Mais à cette époque, on ignorait l'existence des camps de concentration" souligne Jean Brachard. "Au camp C, se trouvaient là des préfets, des sous-préfets, des ecclésiastiques et quelques personnalités.

La vie au camp imposait deux appels par jour et l'extinction des feux à 21 heures. La nourriture consistait en 1,5 litre de soupe, deux fois par jour et une demi boule de pain gris. En revanche, la Croix Rouge, en général le samedi, offrait une soupe faite de légumes frais et de morceaux de viande, ce qui était fort apprécié des internés".

Le 15 juillet 1944, Jean Brachard et son groupe sont acheminés par les SS vers la gare où, contre toute attente, un train de wagons à bestiaux les attend. Le ciel de France s'efface devant eux à Compiègne...

Après deux jours et une nuit dans un inconfort incroyable, le groupe arrive au camp de Neuengamme, situé près de Hambourg. Pendant 10 mois, Jean Brachard supporte toutes sortes de brimades, une nourriture peu consistante et très insuffisante, et bien sûr, toujours aucune communication avec l'extérieur. "Dans les cours, on croisait des morts sur des brancards. Les appareils destinés à la pendaison côtoyaient l'arbre de Noël".

Devant l'avance anglo-américaine, les SS entreprennent de faire reculer les déportés vers la Tchécoslovaquie. C'est ainsi que Jean Brachard se retrouve à la forteresse de Theresin.

Le 8 mai 1945, tous les déportés

de Theresin sont libérés par les Russes et regagnent Paris par avion.

Jean Brachard rejoint alors sa mère qui lui apprend malheureusement le décès de son père.

Après quelques mois, Jean Brachard est nommé Sous-Préfet, Directeur du Cabinet du Préfet de Moselle, puis Sous-Préfet de Chateaudun dans l'Eure-et-Loir. Il devient ensuite Chef de Cabinet de Monsieur Charles Brune, Ministre des Postes, et le suit pendant trois ans au ministère de l'Intérieur.

En 1953, Jean Brachard est nommé Sous-Préfet de Compiègne, heureux de revenir dans cette ville par la grande porte. Il s'attache à perpétuer le souvenir du camp de Royallieu ainsi que la mémoire des morts de 1914-1918 en organisant chaque année la cérémonie du 11 novembre au Carrefour de Rethondes, cérémonie qui réunit les plus hautes personnalités de l'Etat. Il eut aussi le grand honneur de recevoir à Compiègne le Général de Gaulle, Président de la République.

En 1968, Jean Brachard est nommé Préfet de l'Aveyron à Rodez. Par la suite, il devient Directeur de Cabinet de M. Roger Frey, alors ministre d'Etat.

Enfin, Jean Brachard est nommé successivement Préfet de l'Yonne à Auxerre, Préfet de l'Eure à Evreux et finalement Préfet de Seine-et-Marne à Melun.

Jean Brachard est Commandeur de la Légion d'Honneur. Il est toujours demeuré fidèle à l'Oise et vient souvent dans sa maison du Valois.

Le Fil



Richard Dugovic

Dernière réunion sportive à noter dans votre agenda, le **Raid des cinq piliers**, les 7 et 8 avril, réservé aux plus courageux et polyvalents puisqu'il combine course à pied, VTT, tyrolienne, water-cross, course d'orientation nocturne et souterraine...

Outre ce programme sportif musclé, Compiègne Notre Ville vous permettra aussi **de tout savoir sur l'eau qui sort de votre robinet**. D'où vient-elle ? Quelle est sa qualité ? Comment est-elle traitée ? Vous apprendrez aussi que de gros efforts sont faits pour économiser l'eau, que ce soit à travers les techniques utilisées par le service des Jardins ou avec les nouveaux équipements réalisés dans un souci de développement durable (terrain de football au stade Paul Cosyns, bassins d'orage, nouveau réseau d'assainissement...).

Parmi les autres articles proposés dans ce numéro, vous pourrez découvrir les **nouvelles méthodes de l'ANPE** pour être encore plus efficace au service des demandeurs d'emploi, sans oublier le travail précieux et de longue haleine de la Mission Locale.

Nos aînés constituant une de nos priorités, vous trouverez aussi quelques informations sur **le portage de repas à domicile** qui se développe et est très apprécié de ceux qui en bénéficient.

Enfin, l'art et la culture nous offriront quelques moments originaux avec notamment, **du 12 au 15 avril aux Dianas la sixième édition du Festival de courts-métrages d'animation** de Compiègne, baptisé Numéo et organisé par les étudiants de l'UTC. Infographie, 3 D et images numériques vous entraîneront dans un monde virtuel étonnant !

Bonne lecture !

Philippe MARINI

Allô, Monsieur le Maire

Vous pouvez joindre le sénateur-maire sur simple appel téléphonique au **03.44.40.72.80**, une fois par mois, le lundi entre 8h30 et 9h30.

LUNDI 23 AVRIL 2007



n°1
en Picardie
de la protection
sociale
complémentaire



* Offre inscriptionnelle valable jusqu'au 31 mai 2007 pour toute nouvelle adhésion avant passage à la retraite. L'offre "garantie immédiate" est soumise à acceptation du personnel par le nouveau salarié la date de l'adhésion.



10, rue des Bonnetiers
Entrée par la place du marché
60200 - COMPIEGNE
Tél. .03.44.30.16.16

www.mutuelle-arcenciel.fr

Equitation

Concours Complet International**

Les automobilistes qui désirent se rendre sur le site du CCI** sont invités à stationner leur véhicule sur les parkings réservés à cet effet. Le samedi 7 avril de 10h à 19h et le dimanche 8 avril de 10h à 12h, des navettes gratuites feront la liaison entre le carrefour du Rond Royal et le village des exposants.

CONCOURS COMPLET INTERNATIONAL**
Parcours du Cross-Country
Samedi 7 avril

Restoration sur place

Map labels: Hippodrome du Putois, Rond Royal, Accès Parking, Carrefour du Polygone, Carrefour Arnélie, Carrefour du Renard, Carrefour Gabriel, Carrefour Royal, Carrefour des Nations Unies, Forêt de Compiègne.

Legend:
 - Parking
 - Numéros des obstacles
 - Parcours du Cross-Country
 - Passage des chevaux
 - Route interdite à la circulation Samedi 7 avril de 8h00 à 18h00. Accès possible pour les riverains uniquement.
 - Navette gratuite Aller/retour Entre le carrefour du Rond Royal et le village des exposants Samedi de 10h à 19h & dimanche matin de 10h à 12h

Logos of sponsors: Fédération Française d'Équitation (FFE), FFI, FFE Picardie, SITA SVEZ, SPAT, etc.

Ludovic Pacaud, délégué régional des Haras nationaux



Ludovic Pacaud, ingénieur du génie rural, des eaux et des forêts, a été nommé délégué régional des Haras nationaux pour la Picardie et le Nord-Pas-de-Calais.

projet de reconstruction de l'hippodrome de La Capelle.

Spécialiste des questions de développement local et d'aménagement du territoire, et diplômé de géographie de l'Université Louis Pasteur de Strasbourg, il travaillait auparavant à la direction générale de la forêt et des affaires rurales du ministère de l'Agriculture. Il a notamment suivi la refondation institutionnelle du Conservatoire du Littoral et travaillé

en 2003 avec le cabinet d'Hervé Gaynard, lors de la rédaction de la loi sur le développement des territoires ruraux, loi qui a en particulier étendu le statut agricole à l'ensemble des activités équestres.

«Je souhaite concrétiser le projet de rénovation du Haras national, en partenariat avec la ville et le Château de Compiègne et permettre aux Compiégnois de redécouvrir ce site exceptionnel en plein centre-ville» souligne Ludovic Pacaud.

Ce Picard de 34 ans était déjà en poste au Haras national de Compiègne où il s'est principalement occupé du

Les compétitions au stade équestre du Grand Parc, en avril et mai

Du 30 mars au 1^{er} avril :

Concours HUNTER départemental régional et national, organisé par l'Association Compiègne Equestre.

Du 29 avril au 1^{er} mai :

Concours de saut d'obstacles poneys avec grand prix, organisé par Jump'60.

Du 4 au 8 avril :

Concours Complet International organisé par l'ACE.

Les 30 avril et 1^{er} mai :

Concours hippique national organisé par Toq et Bottes.

Du 23 au 26 avril :

Concours hippique réservé aux jeunes chevaux de 4 à 6 ans, organisé par Jump'60.

Le 20 mai :

Championnat départemental poneys et des cavaliers de clubs, organisé par le comité départemental.

Courses de Compiègne



L'heure de la rentrée a sonné pour la Société des courses de Compiègne. Sept épreuves étaient au programme de cette première réunion de la saison. Trois autres réunions dotées du quinté étaient au menu du mois de mars, une bonne entrée en matière pour l'hippodrome du

Putois qui vivra cette année au rythme de vingt-deux réunions dont huit qui verront le quinté diffusé en direct sur Canal Plus.

Calendrier 2007

Lundi 9 avril : plat, trot, obstacle.
Dimanche 22 avril : plat, obstacle.
Lundi 7 mai : plat (Quinté +).
Dimanche 13 mai : obstacle.
Vendredi 25 mai : plat (PMU).
Lundi 28 mai : plat, trot, obstacle.
Vendredi 8 juin, mercredi 27 juin, lundi 9 juillet, vendredi 27 juillet : plat (Quinté +).

Dimanche 2 septembre : plat.
Dimanche 16 septembre : plat, trot, obstacle.
Dimanches 30 septembre et 7 octobre : trot.
Lundi 15 octobre : plat (Quinté +).
Dimanche 21 octobre : obstacle.
Lundi 29 octobre : plat (Quinté +).
Dimanche 4 novembre : plat.

Comité Régional d'Equitation

L'assemblée générale ordinaire du Comité régional d'Equitation de Picardie a eu lieu le jeudi 22 février à Compiègne. Le Président Hubert Gandon a fait le bilan de l'année 2006.

«L'évolution de licences est linéaire mais la Picardie reste la 1^{ère} région de France en nombre de licenciés pour 1000 habitants.

De nombreux stages ont été organisés en 2006 avec des intervenants de qualité. La compétition attire toujours autant de cavaliers, notamment la compétition club.

La FFE ayant retrouvé son agrément Jeunesse et Sports, le Comité Régional d'Equitation accueille dans ses locaux Isabelle Burgot, nouvelle CTS (Conseillère Technique Sportive) qui assure une permanence le mardi à Compiègne».

L'intérêt des Contrats de Progrès a par ailleurs été évoqué.

Le Conseil Interrégional du Cheval Nord-Pas-de-Calais-Picardie avec le soutien du Conseil Régional de Picardie souhaite développer dans les trois départements picards le concept des Contrats de Progrès qui sont mis en place dans la Somme depuis trois années.

Le Contrat de Progrès est la démarche individuelle et volontaire d'un centre équestre qui veut s'engager dans un plan de développement de son entreprise dans le but d'être plus professionnel, plus rentable et d'offrir un service de meilleur qualité.

Renseignements au CRE Picardie, 9 avenue Henri Adnot à Compiègne - tél. 03 44 86 81 57.

Vie des quartiers : Les Jardins

Questions des habitants

Eric Verrier, adjoint au maire délégué pour le quartier "Les Jardins", répond aux questions posées par des personnes de ce secteur de Compiègne.



Solange Buffenoir habite au Puy-du-Roy depuis 2003.

"Le stationnement dans le quartier est difficile et le parking souterrain n'est pas assez employé. Certains résidents qui y possèdent des emplacements ne les utilisent plus en raison des dégradations et du vandalisme dont ils ont été victimes. Il faudrait essayer de faire revenir ces voitures, ce qui libérerait les places en surface.

Ce manque de stationnement se fait d'autant plus sentir les soirs de spectacles donnés à l'Espace Jean-Legendre. Par ailleurs le petit parking situé entre la Sécurité Sociale et le centre du Puy-du-Roy est dégradé et mériterait des travaux.



Eliane Camus habite au Puy-du-Roy depuis la création du quartier voilà trente ans.

"Ce quartier manque de couleurs. Entendez par là de fleurs ? Il y a des espaces verts mais ils ne sont pas fleuris. Par ailleurs les abords du centre du Puy-du-Roy manquent de propreté".

Éliane Camus se fait aussi le relais de plusieurs habitants du quartier : "Un projet d'aménagement de loge-

ments sociaux existe sur l'emplacement de l'ancienne station-service Total. De quelle hauteur sera cette construction qui risque de boucher la vue des immeubles situés rue Charles-Faroux ?"

Eric Verrier :

Le parking souterrain est une copropriété dans laquelle la ville est présente. Nous avons voulu apporter notre participation et assumer notre responsabilité par une présence sécurisante de gardiens. Il appartient aux copropriétaires (particuliers, OPAC, CILOVA) de compléter ce dispositif en faisant construire des boxes. Une fois ce sous-sol rempli, 200 places seront ainsi libérées en surface.

En ce qui concerne le parking situé aux abords de la Sécurité Sociale, les services techniques de la Ville vont étudier un projet de réfection qui sera soumis à la Commission de la voirie afin de programmer ces travaux en fonction des priorités inscrites au budget 2007.

Quant à l'éclairage public rue Charles-Faroux et Espace du Puy du Roy, une mise au point sera effectuée par les services techniques pour rendre plus opérationnel l'éclairage existant dans ce secteur, grâce notamment à la pose de lampes plus performantes et au nettoyage des vasques.

ments sociaux existe sur l'emplacement de l'ancienne station-service Total. De quelle hauteur sera cette construction qui risque de boucher la vue des immeubles situés rue Charles-Faroux ?"

Eric Verrier :

Au cours d'une réunion décentralisée de la Commission Voirie, nous avons visité le quartier et quelques suggestions concernant le fleurissement ont été prises en compte. Ainsi, square Fournaise, un massif fleuri a été créé. Les abords de la bibliothèque Mourichon seront également améliorés.

En ce qui concerne l'emplacement de l'ancienne station-service Total, les constructions envisagées qui sont de faible hauteur - s'agissant de 7 maisons de ville - ne dépasseront pas le niveau de Rez de chaussée + un étage maximum et combles. Il s'agit en effet de ne pas risquer de boucher la vue des immeubles situés rue Charles-Faroux.

Réunion de quartier

La prochaine réunion de quartier tenue par Philippe Marini, sénateur-maire de Compiègne, aura lieu **le jeudi 19 avril à 20h45 dans les locaux du Centre Permanent d'Accueil et d'Insertion, 24 rue d'Amiens pour le quartier du Petit Margny**

Le point sur les travaux

Depuis la dernière réunion qui s'est tenue dans le quartier en octobre 2005, des aménagements ont été réalisés, d'autres seront prochainement entrepris. Tour d'horizon de ces différents travaux.

Voirie

- Pose de ralentisseurs rue Winston Churchill.



- Réfection de la sente piétonne de la rue Bachaga Boualam, des trottoirs square Marie-Louise Delaïde, de la sente piétonne desservant les abords de l'école Charles Faroux et de l'éclairage public.

- Square du Commandant Fournaise : rénovation des trottoirs aux abords de la résidence «Les Tulipes», ainsi que des sentes piétonnes.

- Square de la Mare Gaudry : reprise des branchements d'assainissement et réfection partielle de la chaussée en béton lavé.

- Réalisation des travaux de surbaissés des trottoirs afin de permettre la liaison entre le square Berlioz et l'école Charles Faroux, pour les personnes handicapées.

- Rénovation d'une aire de jeux à l'angle des rues du Général Koenig et de Paris.

Coût des travaux réalisés : 96 400 euros TTC.



- Est actuellement à l'étude un projet de création de parking d'une vingtaine de places derrière la résidence «Les Amandiers».

- Une campagne de comptages routiers sera par ailleurs menée aux abords du centre commercial du Puy du Roy, des résidences Jeanne d'Arc, du Puy du Roy et de la Mare Gaudry, afin de déterminer l'opportunité d'installer des ralentisseurs.

Patrimoine et Bâtiments communaux

- **Groupe scolaire Charles Faroux** : depuis fin janvier, les élèves de primaire, du groupe Charles Faroux, sont accueillis dans la nouvelle cantine ouverte au sein du groupe scolaire Philéas Lebesgue, situé à proximité. Cette salle de restauration permet d'accueillir 150 élèves.

L'ouverture d'une garderie périscolaire, dans une des maternelles du groupe Charles Faroux, est par ailleurs envisagée.

- **Gymnase des Jardins** : l'alarme incendie a été remise aux normes, la porte d'entrée et les portes palières de secours ont été remplacées par des menuiseries en aluminium, les vestiaires et le local de rangement à usage associatif de la salle de danse ont également été aménagés.

Une étude est actuellement menée en vue de la création d'un parking à vélos extérieur et de l'agrandissement du local contenant le matériel de l'EFORC gymnastique.

- **Centre Polyvalent du Puy du Roy** : les études de mise en conformité de l'ensemble du bâtiment sont en cours, en liaison avec la SERGIC et les organismes de sécurité.

Une réflexion est actuellement menée sur la sécurisation du parking et la création de boxes fermés. La Ville participe également au gardiennage de l'ensemble des parkings.



Des travaux de peinture des bureaux de l'Association FIRST ont été réalisés au cours de l'année 2006. Il est par ailleurs envisagé de créer, dans les locaux de cet Institut, une cyber-base pour permettre l'accueil du public.

- **Espace Jean Legendre** : le rideau de scène de la Salle Ravel a été remplacé et une alarme anti-intrusion a été installée. Le transformateur qui gère le centre du Puy du Roy et l'Espace Jean Legendre a également été remplacé.

- **Crèche à «La Mare Gaudry»** : une annexe de la crèche Sainte-Elisabeth a été aménagée dans un local mis à disposition par le Cilova. Des travaux ont été réalisés pour mettre les locaux en conformité, afin d'y accueillir une vingtaine d'enfants. Cette structure va ouvrir dans le courant du premier semestre 2007.

Urbanisme

OPAH, nouvelle compétence de l'ARC :

L'Opération Programmée d'Amélioration de l'Habitat a été mise en place sur les quartiers anciens de la Ville de Compiègne dont Les Jardins. Cette opération est destinée à aider financièrement, sous forme de subvention et/ou de prêt, les particuliers à la réalisation de travaux de rénovation des logements.

Renseignements auprès du CAL-PACT - 3, place Saint-Antoine à Compiègne, tél.03.44.86.09.27.

Ancienne station Total :

La ville a en projet l'acquisition de l'ancienne station Total, située rue de Paris et qui est entièrement désaffectée, pour y réaliser 7 maisons de ville, dans le cadre du projet ANRU.

Résidence sociale 8-10 boulevard Gambetta :

Les travaux de réalisation d'une résidence sociale, gérée par le C.C.A.S. de la Ville devraient débiter prochainement au 8-10 boulevard Gambetta, pour permettre l'accueil de plus de 30 résidents, tout en leur offrant un accompagnement social.

A proximité, sur une partie du terrain que doit acquérir l'Etat, quai du Clos des Roses, afin de permettre l'implantation du siège du CETMEF, devrait être réalisée courant 2009 une maison relais de 25 logements par l'Association Accueil et Promotion en Picardie.

Images du mois



1 - C'est devenu le bureau du futur. Après quelques semaines de travaux, le nouveau bureau central de la Poste a rouvert ses portes en proposant au public un espace accueil, les traditionnels guichets, l'espace Banque postale, les automates qui permettent l'affranchissement en libre service et le nouvel espace boutique. Avec lui, plus besoin d'attendre pour acheter timbres, colis prêt-à-poster ou enveloppes. Bureau L'Archet d'Opale, 42 rue de Paris à Compiègne.

2 - Un chèque de 6 000 Euros a été remis par Gérard Duval, président du Rotary club de Compiègne-sud à l'association le Fil d'Ariane. Cette somme servira à l'achat de matériel informatique destiné à la constitution et la gestion de la bibliothèque sonore mise à la disposition des non-voyants, ainsi qu'à la gestion du fichier des 700 membres de l'association présidée par Pierre Hoppeler.



3 - Lors d'un déjeuner qui a eu lieu à la Claière de l'Armistice pour le départ du sous-préfet Serge Gouteyron, le Général Camille Gamache a tenu à témoigner son amitié à l'ancien commandant. Il lui a offert une tête de Poilu de la guerre 1914-1918, œuvre réalisée par M. Paux, artisan-sculpteur à Chauny.

4 - Le meilleur moyen de lier connaissance, c'est de se rencontrer autour d'un verre. Ainsi la tradition se perpétue au sein de AVF Compiègne dont les présidentes, Berthille Grosso et Catherine Lidome, ont organisé un apéritif de bienvenue en présence d'Annick Charléty, conseillère municipale déléguée à la Communication, fidèle depuis des années à ce pot de l'amitié. Plusieurs dizaines de nouveaux arrivants à Compiègne étaient présents lors de cette soirée. L'occasion de découvrir également les nombreuses activités proposées par AVF Compiègne.



5 - C'est Inès Perrier qui incarnera Jeanne d'Arc pour les fêtes dédiées à l'héroïne de l'Histoire de France. La jeune lycéenne de l'Institution Guynemer a reçu l'épée de Jeanne des mains de Elise Boutin, "la Jeanne de l'année passée". Une cérémonie qui s'est déroulée en présence du sénateur-maire Philippe Marini et de Maurice Vandendriessche, président des Compagnons de Jehanne, organisateurs des fêtes qui se dérouleront les samedi 19 et dimanche 20 mai prochains.

6 - Comme à son habitude la bourse aux antiquités militaires du Schako a accueilli plus d'un millier de visiteurs. Confirmation du côté des collectionneurs, le Premier Empire a toujours le vent en poupe mais les pièces de la Première guerre sont également très prisées, suivies de peu par les objets, armes et uniformes venus du plus récent second conflit mondial.



7 - Le Salon International des œufs décorés de Compiègne, vingtième du nom, a été un succès. Installé cette fois au Centre de rencontres de la Victoire, il a rencontré un beau succès et a permis de mettre à l'honneur trois des soixante exposants de ce cru 2007. Nicolas Cher a obtenu le trophée de l'Office de tourisme, organisateur de cette manifestation initiée par le chocolatier Yvon Berthelot. Durdica Lavault, une fidèle du salon compiégnois, a reçu la médaille de la ville et Ursulla Muri s'est vu remettre le prix du coup de cœur du jury.

Un Ministre pour les nouvelles urgences du centre hospitalier

Avec près de quarante-huit mille personnes reçues en 2006, le service des urgences du centre hospitalier de Compiègne se devait de se transformer pour répondre aux besoins de demain.



Le Ministre de la Santé Xavier Bertrand a inauguré le nouveau bâtiment qui accueille l'extension du service des Urgences.

urgences et l'implantation définitive sur les deux bâtiments, ancien et nouveau, ceci à l'horizon de la fin de cette année.

L'extension fraîchement opérationnelle a été inaugurée par Xavier Bertrand, Ministre de la Santé et des Solidarités entouré notamment par le sénateur-maire Philippe Marini, le député et premier adjoint de Compiègne, le directeur du centre hospitalier Didier Nonque et le Dr Jeleff, chef du service d'accueil des urgences.

Dans ce but un vaste chantier a été mené qui permet aujourd'hui de disposer d'une extension des urgences de 1032 m². 20 mois de travaux et une mobilisation financière de 3 millions d'Euros ont permis cette réalisation qui comprendra deux autres phases avec la réhabilitation de l'ancien service des

Ce fut l'occasion pour le Ministre de la Santé de découvrir non seulement les nouvelles urgences mais aussi le dispositif de télé-médecine qui permet une liaison son et images avec les spécialistes de l'hôpital Bichat mise en œuvre dans la prise en charge des accidents vasculaires cérébraux.

Le sous-préfet Serge Gouteyron nommé dans le Doubs

Après trois ans et demi passés à Compiègne, le sous-préfet Serge Gouteyron quitte la cité impériale pour rejoindre Montbéliard.



Le préfet Philippe Grégoire a remis la médaille de la République à Serge Gouteyron.

Philippe Marini qui lui a remis la médaille d'or de la ville. "Nous voilà déjà au temps des au revoir" a regretté le premier magistrat de Compiègne. De son côté Serge Gouteyron a avoué sa satisfaction d'avoir pu représenter l'Etat au sein de cet arrondissement "porteur de projets" et d'avoir pu cultiver le dialogue avec les élus.

Des propos repris quelques jours plus tard, cette fois sous les voûtes de la sous-préfecture où le préfet Philippe Grégoire a lui aussi tenu à saluer Serge Gouteyron. La médaille de la République a été remise à ce dernier par le préfet. "J'ai beaucoup appris à travailler auprès de vous" soulignait le sous-préfet de Compiègne à l'égard du représentant de l'Etat dans le département.

Le sous-préfet Gabriel Aubert a pris ses fonctions le 19 mars



Agé de 61 ans, énarque et ancien inspecteur du Trésor, Gabriel Aubert était en poste à Vienne en qualité de sous-préfet de cet arrondissement de l'Isère. Gabriel Aubert a pris ses fonctions à Compiègne au terme de deux cérémonies. L'une s'est déroulée devant le monument aux morts de la ville, l'autre dans les salons de l'hôtel de ville où le sénateur-maire Philippe Marini a reçu le nouveau sous-préfet. Il lui a présenté les grands axes de développement de l'arrondissement avant que le sous-préfet Gabriel Aubert ne signe le livre d'or de la ville.

Une exposition pour découvrir le nouveau pont



Les élus de l'ARC ont choisi à l'unanimité le 14 février, le projet du nouveau pont urbain qui sera construit dans le prolongement de la rue du Port à Bateaux. C'est celui proposé par Explorations Architecture.

La réalisation de ce pont rendra possible un nouvel aménagement du cœur d'agglomération des deux côtés de l'Oise.

L'équipe qui réalisera le pont se compose d'Explorations Architecture (mandataire), Agence Ter (Urbaniste Paysagiste), Flint ET Neill

Partnership (Bureau d'Etudes Techniques), et Terrell International (Bureau d'Etudes Techniques).

Sa proposition allie esthétique et intégration du pont à l'environnement du tissu urbain actuel. Le montant de la réalisation s'élève à près de 9 500 000 euros HT. Les travaux commenceront début 2008 et s'achèveront en 2010.

Les quatre projets font l'objet d'une exposition du 1^{er} au 11 avril sous un chapiteau place Saint-Jacques.



Les rus de Berne et des Planchettes entre de bonnes mains

Une action exemplaire qui allie solidarité et mise en valeur de l'environnement. Un vaste chantier d'entretien des rus de Berne et des Planchettes est mené conjointement par les Brigades vertes et l'association Compiègne Solidarité créée par André Pauquet. Débutée en décembre dernier, la première phase de ce chantier a eu pour cadre le ru de Berne dans sa partie située entre Vieux-Moulin et le confluent de l'Aisne.

A l'œuvre Marc, Francis, José, François, Jean-Marc, tous membres de Compiègne-Solidarité, association d'insertion. Ils ont dégagé, scié, défriché et nettoyé les berges et le lit de ce ruisseau forestier. Du beau travail car rien n'avait été fait en ce sens depuis longtemps. "Depuis 1969" confie un riverain qui se félicite de cette initiative. Désormais on peut se promener le long de ce ru qui serpente sous les frondaisons de la forêt. Cinquante autres kilomètres vont être entretenus de la même façon dans les cinq années à venir. Mais avant de passer à l'action, il fallait réunir les conditions de la réussite sous la forme d'un syndicat intercommunal pour l'entretien des rus. Une naissance enregistrée en 2003 avec le soutien des maires de Pierrefonds, Vieux-



Le premier acte de ce chantier de cinq ans concerne le ru de Berne.

Moulin, La Croix-Saint-Ouen et Compiègne. C'est d'ailleurs Jean Desessart qui préside aux destinées de ce syndicat. Sous sa conduite une étude de diagnostic des rus concernés a été menée par une structure spécialisée du Conseil général en partenariat avec l'Agence de l'eau Seine Normandie. Dans la foulée une enquête publique a permis de déclarer d'intérêt général ces travaux de rénovation.

Le budget du chantier, soit 35 000 Euros par an, est partagé entre l'Agence de l'eau pour 40%, l'Entente Oise Aisne pour 25 %, le Conseil général pour 15 %. Le bouclage financier de l'opération est assuré par les communes membres du syndicat.



Il existe des milliers de preuves d'amour.
Un nouveau médicament en est une.



sanofi aventis

L'essentiel c'est la santé.

sanofi-aventis Compiègne

Site de Production Pharmaceutique
56 route de Choisy au Bac - BP 90509
60205 Compiègne cedex
Tel : 03.44.38.44.38 - Fax : 03.44.40.49.49
@mail : compiegne@sanofi-aventis.com

Pour plus d'informations sur notre groupe pharmaceutique, consultez notre site www.sanofi-aventis.com



La Galerie du Teck

VENTE DE MOBILIER ET DECORATION

Les salons de jardins en teck massif huiles de 1^{er} choix sont arrivés. Ainsi que chaises longues, baignoires, dessertes roulantes etc...

Remise de 5% sur l'ensemble de votre mobilier de jardin sur présentation de ce bon

NOUS EFFECTUONS EGALEMENT LES LIVRAISONS

8, rue du Fond Pernant
Zac Mercières

(à côté du TROC DE LILLE)
60200 COMPIEGNE
Tél.: 03.44.20.69.24



Majorité

Charles, Georges, Valéry, François, Jacques et les autres...

La campagne électorale bat son plein ! Une campagne différente, nouvelle, sans doute guidée par un siècle nouveau !

L'élément qui interpelle, la mode des prénoms ! Cette année, il faut être Nicolas ou Ségolène par exemple ! Nous en oublierions presque qu'il s'agit de l'élection du Président de la République de notre beau pays !

Alors d'où vient cette mode ? Doit-on y voir un manque de respect à la fonction, ou au contraire un rapprochement affectif entre le citoyen et notre plus haute instance ?

En y réfléchissant bien, ne serait-ce pas tout simplement un retour aux traditions. Souvenez-vous de nos bons rois de France, Louis, Henri, Charles...

Tiens au fait, "Ségolène", non pardon, Madame Royal, pourquoi lui a-t-on conseillé d'écourter son joli prénom ? L'état civil nous révèle que son véri-

table prénom est "Marie-Ségolène". En quoi ce double prénom peut-il nuire à cette première femme qui brigue la Présidence de la République. En quoi ce doux et biblique prénom qu'est "Marie" peut-il nuire à tant d'ambition ?

Et puisque le prénom est à l'honneur, faut-il voir en celui de "Nicolas" un destin présidentiel ? En effet, ce prénom revient à plusieurs reprises dans la liste des éventuels candidats ! Simple coïncidence ou prénom prédestiné ?

Alors je suis allée voir dans un dictionnaire la définition du mot "prénom" : nom particulier joint au patronyme et qui distingue chacun des membres d'une même famille.

Cette famille là s'appelle "Politique" et nous étonnera toujours !

Françoise TROUSSELLE
Conseillère municipale déléguée

Ensemble, solidaires...

Notre ville mène une politique sur le "vivre-ensemble" à Compiègne fondée sur les valeurs fondamentales de la République : **Liberté-Egalité-Fraternité**. Ainsi la mise en œuvre de notre politique est de favoriser et de renforcer *le lien social* dans les différents quartiers de la ville.

Le travail de mes collègues, conseillers municipaux et délégués de quartiers est à la fois d'agir aujourd'hui pour améliorer la vie des Compiégnois et d'élaborer les projets de demain. *La proximité* est le maître mot afin de répondre aux besoins et aux attentes de nos concitoyens.

De ce fait, la dynamique de l'équipe municipale repose sur des qualités d'écoute et de disponibilité. "**Agir ensemble**" c'est pouvoir mettre en place un réseau partenarial. Les temps de concertation et de collaboration permettent de mutualiser les efforts et les volontés. Ainsi, il est essentiel de collaborer avec nos différents partenaires institutionnels.

Mais je souhaite particulièrement mettre en lumière le travail **des acteurs sociaux du milieu associatif**. En effet, ils participent à l'élaboration du lien social et se font les promoteurs de la vie associative. Leur implication et leur volonté sont le symbole d'**une solidarité active et participative**.

Ces partenaires sont porteurs d'un projet politique : agir ensemble pour l'intérêt commun. Ils favorisent **une dynamique solidaire** dans notre Ville.

Au delà de leur investissement c'est **un véritable partage d'humanité** qui se fait ressentir au sein de nos quartiers.

Doumiya BELABED
Conseillère municipale déléguée

Opposition

Parti socialiste

Compte rendu du Conseil municipal du 16 février

Inquiétudes pour l'opération de démolition/reconstruction de Clos des Roses et le logement des familles.

A l'occasion du débat d'orientation budgétaire, le groupe socialiste a tenu à communiquer au Conseil municipal des informations importantes concernant la Rénovation Urbaine du Clos des Roses.

Cette opération qui prévoit des destructions d'immeubles et des reconstructions repose sur une large contribution financière de l'Agence Nationale de Rénovation Urbaine (A.N.R.U.).

Or, cette structure est au bord du dépôt de bilan. Son directeur général a annoncé que l'ANRU avait déjà dépassé de 1 milliard d'euros les dépenses prévues pour les 6 prochaines années. Et selon les experts de l'Agence, le trou atteindrait les 2 milliards d'euros.

Près de 500 quartiers ont déjà obtenu des promesses de financement. La rénovation du Clos de Roses est de ceux là. Mais les promesses ne garantissent pas les financements de demain. Le Sénateur maire de Compiègne le sait mieux que quiconque, car ce sont deux sénateurs UMP qui ont, les premiers tiré la sonnette d'alarme et ont, dès juillet 2006, pointé le trou de l'ANRU. Mais

depuis juillet, les promesses n'ont fait que s'emballer et se multiplier et l'incertitude sur le sérieux des financements s'accroît.

Quel est le risque pour Compiègne ? D'abord que les familles qui habitent dans les immeubles qui doivent être démolis soient relogés dans les appartements qui se libèrent petit à petit et qu'ils ne bénéficient pas des nouvelles constructions, que pour eux, l'opération démolition/reconstruction ne se traduise pas, par un meilleur cadre de vie.

Le second risque est que l'argent de l'ANRU vienne à manquer et que sur le programme immobilier du 51^{ème} RT, la ville soit amenée, pour équilibrer l'opération à céder davantage au privé. Dans ce cas, le bilan pourrait être à l'arrivée très défavorable pour les familles modestes : plusieurs centaines de logements nouveaux à Compiègne et pas un logement social supplémentaire ! Que des logements soumis aux prix du marché immobilier et au secteur spéculatif. On s'en tiendrait donc au seul remplacement 1 pour 1 des logements détruits. La ville trouverait alors l'opportunité de poursuivre une politique immobilière qui vise à réduire la part du logement aidé dans l'offre compiégnoise et à rejeter les familles modestes hors de Compiègne.

Chaque semaine, à Compiègne,

1 logement se libère pour 15 demandes. La faute n'est pas imputable à l'OPAC. Le Conseil général et le Conseil régional ont mis en place une politique volontariste d'incitation, mais si une commune refuse de construire des logements sociaux, l'OPAC ne peut construire à sa place ! Soyons ensemble très vigilants. Par la politique du logement on peut exclure de la ville les familles des salariés. Et n'oublions pas que le parc privé est inaccessible pour les trois quarts de la population.

Les élus du groupe socialiste

Nous contacter
03 44 86 04 90
06 07 75 51 57
06 08 01 43 89

Les Verts

Faut-il construire le canal Seine-Nord ? La question pourra étonner, venant des écologistes, plutôt favorables par principe au transport par voie d'eau. Mais le projet Seine-Nord n'est pas un canal comme les autres.

Du point de vue compiégnois, la question de pose de la traversée de l'agglomération par des barges de 4400 tonnes, les péniches actuelles plafonnant à 650 tonnes. Outre la nuisance occasionnée, le pont Solferino risque bien de faire obstacle : il faudrait faire baisser le niveau de la rivière pour laisser passer de pareils monstres.

Le jeu en vaudrait la chandelle si nous étions certains que la circulation routière baisserait franchement une fois le canal construit : il n'en est rien. Les promoteurs du projet estiment capter seulement 10% du trafic de l'A1 à échéance 2020. A supposer que le canal prenne ce trafic à la route, et pas au rail. C'est peu, surtout, au regard du coût absolu-

ment faramineux du projet : entre 3 et 4 milliards. Un coût si élevé, et en hausse constante, que beaucoup d'observateurs le jugent irréaliste. L'Europe en paierait 20 %. L'Etat tire le diable par la queue. L'investisseur privé miracle capable de mettre 1 ou 2 milliards sur la table pour une aventure si hasardeuse n'est pour l'instant qu'une pure hypothèse. Et des sommes pareilles dépassent largement les capacités du Conseil régional.

L'enquête publique n'y change rien : le canal Seine-Nord, c'est à ce jour 36 millions d'euros d'études (!). 36 millions d'euros pour du papier. Car s'il s'agit de transporter des conteneurs, c'est naturellement le rail qui est le plus indiqué : une ligne dédiée au ferroutage permettrait même de transporter les camions entiers 10 fois plus vite. Pour à peu près le même prix, elle en transporterait surtout 5 ou 10 fois plus que le canal...

Les Verts
au Conseil municipal

Front National

La crise économique et sociale qui nous frappe se traduit par un triple appauvrissement. D'abord celui des ménages dont le niveau de vie ne cesse de baisser, ensuite celui du tissu économique de la Nation avec les délocalisations dans le domaine de l'industrie et la mort programmée de notre agriculture et enfin celui de l'Etat dont la dette, récurrente et inquiétante, absorbe la majeure partie de l'épargne des Français.

Aujourd'hui comment pouvons-nous encore faire confiance aux politiciens qui ont échoué depuis 30 ans ? Le FN, parti du peuple, engagera par voie référendaire les grandes réformes indispensables au renouveau national.

Parmi elles : le renforcement de la justice, la relance économique et le retour de la croissance par la suppression des contraintes qui pèsent sur les PME, une grande politique de la famille seule capable d'assurer la transmission du patrimoine entre générations, la réforme institutionnelle de la France avec la mise en place du scrutin proportionnel à toutes les élections. Chers amis, ne laissons pas passer l'occasion extraordinaire qui nous est donnée de reconstruire, de relever ensemble notre France.

Guy-Philippe Desain

Un contrat porteur d'avenir

C'est une signature bien plus que symbolique qui a eu lieu dans les salons de l'hôtel de ville en présence de Philippe Grégoire, préfet de l'Oise. Le document ainsi ratifié a pour titre "Contrat urbain de cohésion sociale".



La signature du Contrat urbain de cohésion sociale constitue un pas important de la transformation des quartiers du Clos-des-Roses et de Mercières Vivier-Corax.

A Compiègne ce contrat concerne les quartiers du Clos-des-Roses, de Mercières et Vivier Corax. Inscrit dans la nouvelle politique de la ville menée par le gouvernement, il vise à la cohérence des différents dispositifs déjà existants en faveur de la lutte contre les différentes formes d'exclusion dans les zones urbaines sensibles. Ce type de contrat aborde aussi bien l'habitat que l'emploi. Ainsi, à Compiègne, ce Cucs bénéficie de financements de l'Agence nationale

pour la cohésion sociale et l'égalité des chances, qui se chiffrent à 119 700 Euros. Des actions nouvelles vont être développées aux côtés du renforcement de celles mises en oeuvre précédemment. L'accès à l'emploi et la mixité sociale constituent les deux axes de travail. Premier volet, l'accès à l'emploi. Il s'agit de développer le tissu économique local et pour exemple d'aider et accompagner les créateurs d'entreprises. La ville renforcera aussi le soutien scolaire pour les élèves du cours préparatoire au collège. Des initiatives

seront également proposées dans l'esprit de sensibiliser les jeunes à leur environnement culturel en relation avec les parents

Par ailleurs des structures d'accueil de l'ANPE, la Mission locale, la Maison de l'emploi et de la formation et de la mairie seront implantées dans le quartier du Clos-des-Roses. De même les acteurs de l'insertion, associations ou entreprises, seront présents tout comme les représentants du monde de l'entreprise.

Le développement de la mixité sociale passe par l'amélioration du cadre de vie. A ce titre le Clos-des-Roses va bénéficier d'une profonde amélioration du cadre de vie. Nouveaux logements, nouvelles voies de circulation, rénovation de l'habitat existant, sont programmés grâce notamment à la disponibilité de terrains issus de l'ancien camp militaire de Royallieu. En parallèle, d'autres actions incorporées au Cucs concerneront la lutte contre l'insécurité et la prévention de la délinquance. D'autres encore seront menées en faveur de la santé.

Une 3^{ème} équipe pour le portage de repas à domicile



Une troisième équipe pour le service de portage de repas à domicile.

A compter du 1^{er} avril, le service de portage de repas à domicile sera équipé d'un 3^{ème} véhicule réfrigéré. "Les demandes étant toujours plus nombreuses et ce service étant fort apprécié de nos aînés et des personnes handicapées, le Centre Communal d'Actions Sociales a décidé de mettre en place une 3^{ème} équipe pour pourvoir à la distribution des repas à domicile" souligne Michel Le Carrères, adjoint au maire délégué aux affaires sanitaires et sociales. "De plus, ce service permet une bienveillante vigilance auprès des personnes seules".

Pour assurer ce service dans les meilleures conditions, la ville a recruté deux nouvelles personnes. Au total, ce sont ainsi trois équipes de deux

chauffeurs-livreurs qui seront opérationnelles à compter du 1^{er} avril.

Portage de repas à domicile, mode d'emploi

Seules les personnes retraitées habitant Compiègne ou les personnes détentrices d'une carte d'invalidité peuvent bénéficier, sur prescription médicale, du portage de repas à domicile. Deux menus au choix sont proposés chaque jour, du lundi au samedi. Les plateaux sont livrés au domicile des personnes du lundi au vendredi ; le plateau du samedi est

pour sa part livré en même temps que celui du vendredi.

Un plateau-repas est constitué d'une entrée, d'un plat (viande, poisson, ou oeufs...), d'un accompagnement (légumes ou féculents), d'un fromage ou laitage, d'un dessert, de pain et d'eau (0,75cl d'eau par plateau livré).

Le prix d'un plateau livré à domicile s'élève à 6,40 euros.

Renseignements auprès du CCAS à l'Hôtel de Ville - Martine Gossein, au 03 44 40 72 37.

Quelques chiffres

- Nombre de repas livrés en 2006 : 26 877 repas ont été livrés au domicile des personnes, soit une moyenne de 2 239 repas par mois. 7181 repas ont été servis dans les foyers-clubs, soit une moyenne de 598 repas par mois.

- Le service de portage de repas est actuellement constitué de 6 personnes : 4 chauffeurs-livreurs, un livreur pour la distribution de l'eau (2 fois par semaine) et un administratif. A compter du 1^{er} avril, l'équipe sera portée à 8 personnes.

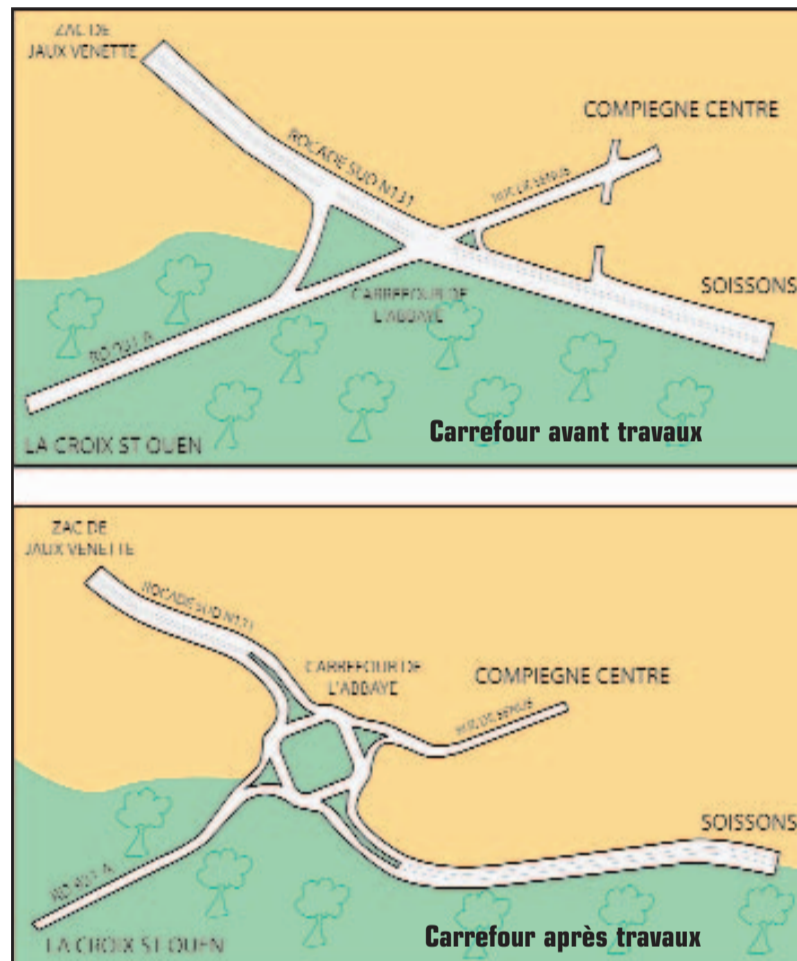
- Le budget prévisionnel 2007 pour le portage de repas à domicile et la fourniture de repas dans les foyers-clubs pour personnes âgées s'élève à 256.750 euros. Celui-ci comprend le coût des repas (environ 40 000 pour l'année), les boissons dans les foyers-clubs, la location des véhicules, les primes d'assurance, le carburant et les fournitures.

Les frais de personnel imputés sur le budget de la Ville devraient pour leur part s'élever à 129 850 euros en 2007.

Outre la participation des bénéficiaires qui s'élève à 6,40 euros par repas, ce service de portage de repas à domicile est financé par la Ville.

Carrefour de l'Abbaye : les travaux démarrent à partir du 2 avril

Les travaux d'aménagement du carrefour de l'Abbaye vont durer 5 mois. Les principales difficultés résideront dans la réalisation des raccordements des nouvelles bretelles d'accès, qui relieront le terre-plein central aux voies existantes alors que la circulation est particulièrement dense sur ces axes routiers. Le nouveau rond-point permettra en particulier d'améliorer la sécurité de l'une des principales intersections de Compiègne.



- Du 2 au 20 avril, la première phase de travaux permettra de procéder au déboisement d'une parcelle de forêt située à l'angle de la route de La Croix Saint-Ouen et de la rocade en direction de Soissons. La circulation des véhicules sera maintenue dans les deux sens sur l'ensemble des voies.

- Du 23 avril au 8 juin, les travaux de voirie commenceront réellement avec l'aménagement d'un terre-plein central et de la bretelle de raccordement à la route de La Croix Saint-Ouen. Pendant ce laps de temps, seule la RD 932A (route de La Croix) sera fermée à la circulation.

- Du 11 juin à la fin du chantier prévue fin août, la rue de Senlis sera pour sa part barrée à hauteur de la rue du Vivier Corax jusqu'au carrefour de l'Abbaye pour permettre l'aménagement des bretelles de raccordements de la rue de Senlis et de la rocade en direction de Beauvais, au terre-plein central.

- Du 11 juin au 18 juillet, la circulation sera réduite à une voie sur la rocade en direction de Soissons et dans l'autre sens, lors des travaux

de raccordements entre les différentes voies.

- Les 19 et 20 juillet, l'îlot central existant sera démolie. La circulation sera réduite à une voie de chaque côté sur la rocade, à l'approche du carrefour.

- Du 23 juillet au 17 août, la circulation sera rétablie à double sens sur les nouvelles bretelles d'accès réalisées ainsi que sur un côté de l'anneau central. Les travaux consisteront alors en la démolition des portions de rocade existant avant travaux.

- Du 20 au 22 août, il sera procédé aux derniers raccordements pour permettre l'accès à la rue de Senlis.

- Les 23 et 24 août, la circulation sera réduite à une voie de chaque côté de la rocade pour permettre la fermeture des différents îlots centraux.

- Du 27 au 31 août, sera réalisée la couche de roulement en enrobé sur l'ensemble des nouvelles voies d'accès.

Coût total de ces travaux : 2 493 000 euros TTC.

Sortie annuelle pour les personnes âgées

La Ville de Compiègne et l'Association Clubs et Loisirs des Retraités de Compiègne convient les personnes âgées de 65 ans et plus, résidant à Compiègne, à la sortie annuelle : **Découverte du Musée de la céramique à Sèvres, suivie d'un déjeuner-croisière sur la Seine.**

Ce voyage aura lieu en deux fois, **le mercredi 6 juin et le mercredi 13 juin 2007.**

Les inscriptions ont lieu à la mairie de Compiègne (bureau de l'association "Clubs et Loisirs des Retraités" - à droite en entrant dans le hall de l'Hôtel de Ville, avant l'accueil), du lundi 23 avril au mercredi 16 mai 2007, du lundi au vendredi de 9h à 12h.

Lors de l'inscription, il convient de se munir d'une carte d'identité, de la dernière facture d'EDF ou de téléphone du domicile et d'un chèque de caution de 20 euros par personne qui sera rendu le jour du voyage. Renseignements au 03 44 40 73 73.

Dossier : eau potable

L'eau sous haute surveillance

Vous avez soif ? Vous avez besoin d'eau pour vos tâches ménagères ? Vous ouvrez le robinet. Derrière ce geste anodin se cache une gestion de l'eau organisée. Ainsi, avant d'arriver à votre robinet, l'eau doit être prélevée, traitée et distribuée selon des règles strictes pour parvenir à un niveau de qualité constant.

L'eau à Compiègne



L'Agglomération de la Région de Compiègne a pour compétence la production d'eau potable consommée par les Compiégnois, ce qui consiste à gérer deux sites de captage d'eau, l'un situé à Baugy, au nord de Compiègne, l'autre au lieu-dit L'Hospice à La Croix Saint-Ouen, au sud de Compiègne.

En 2005, ces deux captages ont produit 4,7 millions de m³ d'eau pour permettre d'alimenter 49 000 habitants en permanence et 60 000 habitants occasionnellement.

La gestion est déléguée à la SAUR.

Cette eau est vendue aux communes qui assurent la distribution aux abonnés par l'intermédiaire de sociétés fermières. A Compiègne, la distribution est assurée par la Lyonnaise des Eaux.

La qualité de l'eau Un contrôle très strict



SUEZ Environnement - Getty Images

L'eau du robinet est l'un des produits alimentaires les plus contrôlés de France. L'Union européenne et le Ministère de la Santé ont défini des normes de composition très strictes de l'eau potable.

Tout au long de son parcours, jusqu'à notre domicile, l'eau suit différentes étapes. Elle est

d'abord pompée dans les nappes souterraines puis chlorée pour être protégée durant son transport.

Cette eau potable doit répondre à plus de 50 critères de qualité. Les principaux concernent l'absence de bactéries, la présence de sels minéraux et le goût.

Des contrôles stricts sont ensuite effectués à chaque étape (du pompage à la distribution de l'eau), tout au long de l'année par les services départementaux du Ministère de la Santé (DDASS) et le distributeur (la Lyonnaise des Eaux pour Compiègne).

La lutte contre les pesticides

Les pesticides sont des produits phytosanitaires destinés à détruire les herbes, tuer les insectes, lutter contre les maladies ou à se débarrasser d'animaux jugés nuisibles ; ils peuvent se retrouver dans l'eau à l'état de traces.

L'ARC a décidé d'installer pendant l'été 2006 une unité de traitement par filtres au charbon actif de l'eau captée aux Hospices, afin de distribuer aux Compiégnois une eau de qualité, exempte de pesticides. Ce procédé a été choisi à la fois pour sa très grande efficacité et pour son coût raisonnable (coût de fonctionnement : 0,03 euro ht par m³).

Le coût total de cet équipement s'est élevé pour sa part à 737 000 euros (dont 679 000 euros pour l'unité de traitement elle-même).

Un système identique sera installé en 2007 au captage de Baugy.

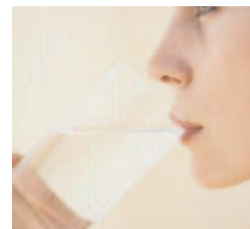
Par ailleurs, l'ARC s'attache à diversifier ses ressources en eau et effectue actuellement des études de sites.

L'ARC a de plus un plan d'action en liaison avec les agriculteurs pour le développement de pratiques agricoles soucieuses de l'environnement (agriculture biologique, agriculture raisonnée), moins consommatrices de pesticides.

L'eau, une question de goût

Son goût est différent selon les captages et les périodes de l'année. Certains éléments contenus dans l'eau, associés au chlore, principal antibacté-

rien utilisé actuellement pour maintenir la qualité de l'eau dans les réseaux, lui donnent parfois une odeur et un goût particuliers sans toutefois altérer sa qualité. Ainsi, obtenir une saveur agréable en toutes circonstances est un véritable défi.



www.gettyimages.fr

Economisons l'eau

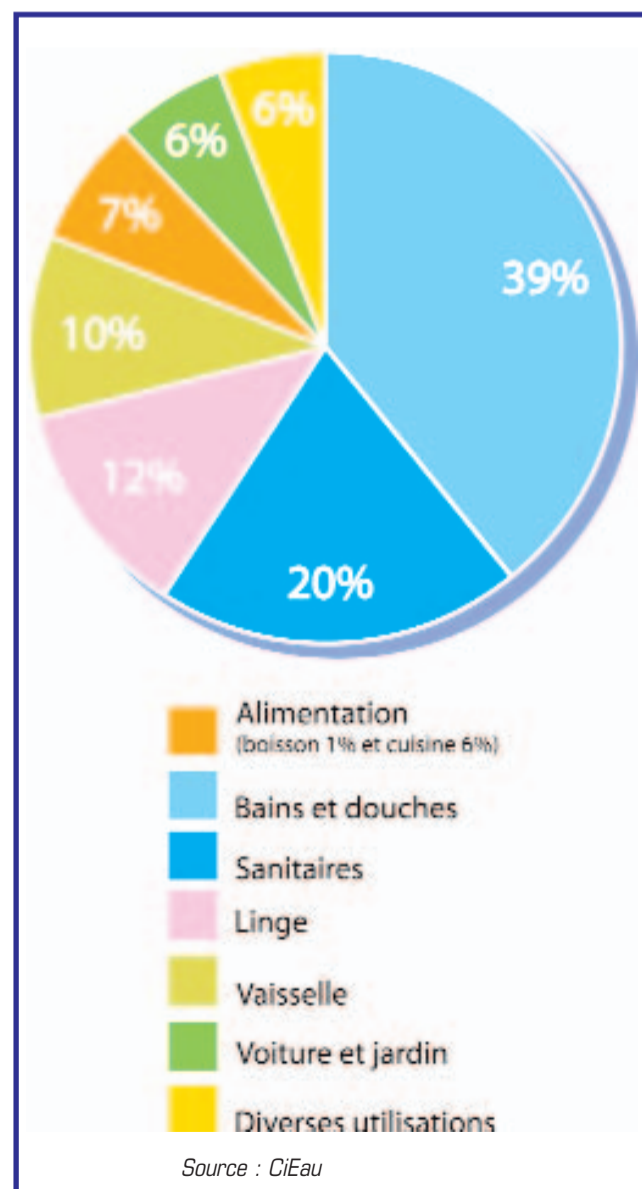
L'eau, une ressource fragile qu'il convient de respecter et de ne pas gaspiller.

La maîtrise de la consommation d'eau passe par la prise de conscience de chaque citoyen et par quelques gestes simples :

- maîtriser les arrosages,
- récupérer l'eau de pluie,
- réduire les fuites d'eau sur l'ensemble des réseaux. N'oublions pas qu'un robinet qui goutte représente 4 litres d'eau par jour, soit 35m³ par an et que la fuite d'une chasse d'eau peut représenter 100 à 200 litres d'eau par jour, soit 145m³ d'eau par an.
- éviter tout gaspillage dans la vie courante,...

En France, la consommation domestique par habitant est de l'ordre de 165 litres d'eau par jour.

Comment se répartit votre consommation d'eau au quotidien ?



Provenance de l'eau à Compiègne



Illustration : Lyonnaise des Eaux

— Réseau

▲ Forages de Production

● Réservoirs

Eau de provenance souterraine

Forages situés dans la nappe de l'aquifère crayeux

Dossier : eau potable

La Ville de Compiègne joue la carte de la préservation de l'environnement

• Des constructions plus respectueuses de l'environnement :

La ville, par le biais du Plan Local d'urbanisme, a adopté l'obligation pour toute nouvelle construction d'utiliser des techniques alternatives au rejet direct des eaux de pluie dans le réseau public.

Les constructions nouvelles installées sur des parcelles supérieures à 5000m² devront s'équiper d'ouvrages de stockage.

Ainsi les constructions de la ZAC du Camp de Royallieu bénéficieront d'un système de récupération des eaux pluviales.

• Un réseau d'assainissement séparatif mis en place progressivement :

Les nouveaux quartiers de Compiègne sont bâtis sur le principe d'un réseau séparatif, dissociant les eaux usées et des eaux de pluie. Ainsi, seules les eaux usées rejoignent la station d'épuration, les eaux pluviales, non polluées sont elles directement versées dans le milieu naturel.



Un dispositif qui sera renforcé grâce à la réalisation en cours de quatre bassins d'orage répartis sur la commune. Lors de violents orages, ces bassins de stockage permettront de rejeter les eaux propres vers l'Oise, les eaux souillées étant renvoyées vers la station d'épuration.

Le coût d'investissement de ces équipements s'élèvera à 15 millions d'euros partagé à 50/50 entre la Ville et l'ARC, compétente en matière d'assainissement.

• De nouveaux équipements réalisés dans un souci de développement durable :

- Quatre cuves ont ainsi été enterrées sur le site du nouveau stade d'athlétisme, à proximité de la rue Robida. D'une capacité de 85m³ chacune, elles permettent de collecter les eaux de pluie qui sont ensuite utilisées pour l'arrosage.

- Le nouveau terrain de football du stade Paul Cosyns, constitué de fibres en polyéthylène de dernière génération, traité pour résister aux UV et répondant aux normes en vigueur, ne nécessitera plus aucun arrosage ni apport de fertilisant ou de produit phytosanitaire, appelés à polluer les nappes phréatiques.

Le prix de l'eau à Compiègne



Lorsque vous acquittez votre facture, vous réglez plusieurs services :

- la production d'eau (captage)
- la distribution jusqu'à votre domicile
- la collecte et le traitement des eaux usées (assainissement)

Vous acquittez aussi des taxes et redevances (lutte contre la pollution, ...) qui sont reversées à l'Etat et à l'Agence de l'eau.

- Le prix du m³ à Compiègne, pour le second semestre 2006, est de 3,53 euros/m³ (prix toutes taxes, redevances et abonnement compris), pour une consommation semestrielle de 120 m³.



- Le service Jardins adopte des techniques plus naturelles :

De nouvelles techniques sont utilisées au sein du service Jardins de la Ville, pour réduire la consommation d'eau (arrosage par goutte à goutte, réduction du chauffage dans les serres, utilisation de plantes peu gourmandes en eau) et préserver l'environnement (remplacer les produits chimiques par l'utilisation d'insectes utiles et de techniques naturelles telles le brûlage des herbes, le binage manuel...).

Comparaison du prix de l'eau avec d'autres communes en milieu urbain et en milieu rural.

Milieu urbain :

- Ham : 3,19 euros le m³
- Laon : 3,46 euros le m³
- Compiègne : 3,53 euros le m³
- Soissons : 3,68 euros le m³
- Châtillon sur Marne : 3,90 euros le m³

Milieu rural :

- Sempigny : 3,51 euros le m³
- Choisy au Bac : 3,54 euros le m³
- Varesnes : 3,62 euros le m³
- Guiscard : 3,67 euros le m³

Le prix de l'eau varie en fonction de la taille de l'agglomération et de la conformité réglementaire des équipements d'assainissement. Compiègne a un système conforme à la réglementation.

Depuis 2003, le prix de l'eau à Compiègne est passé de 3,41 euros TTC le m³ à 3,53 euros TTC le m³, l'essentiel de l'augmentation résultant des investissements sur les réseaux d'assainissement et de mise en conformité de la qualité de l'eau.

L'eau en quelques chiffres

- 4,7 millions de m³ d'eau produits par l'ARC en 2005 pour les communes de Compiègne, Venette, La Croix-St-Ouen (pour partie) et occasionnellement les syndicats des eaux de Choisy-au-Bac et Longueil Ste-Marie et la ville de Margny les Compiègne.

- 4,5 millions de m³ d'eaux usées traitées à la station d'épuration en 2006

- 3,2 millions de m³ d'eau consommés par la Ville de Compiègne en 2006

- 136 km de réseau de distribution
- 104 km de réseau d'assainissement répartis en 87,5 km d'unitaire (eaux usées et eaux pluviales) et 16,5 km de réseau séparatif eaux usées

- 39 km de réseau d'eaux pluviales (séparé du réseau unitaire)

Une dynamique nouvelle à l'ANPE

Les chiffres parlent. Dans le Compiégnois, le chômage est en recul. Plusieurs dispositifs ont permis ce recul mais l'ANPE demeure au centre de cette bataille pour l'emploi.



Pascal Coyo, directeur de l'agence ANPE de Compiègne-centre.

Ceux qui ont en tête l'image d'une agence pour l'emploi cantonnée à une simple caisse d'enregistrement des demandes et des offres d'emplois devront réviser leur vision. Depuis quelques années, un plan de réforme a transformé cette institution nationale. Les agences sont ainsi devenues de véritables PME du placement, l'ANPE se révèle être une machine bien huilée et

organisée, signataire de dix-neuf engagements de services apportés aux demandeurs d'emplois.

"Des nouveaux services dans de nouvelles agences" résume Pascal Coyo, directeur de l'agence de Compiègne-centre, qui détaille certaines de ces nouveautés. "Les demandeurs d'emplois disposent désormais de dix postes informatiques pour leur recherches. Ils peuvent aussi, de chez eux par internet, entrer leur profil, envoyer des CV et se poser en candidat pour un poste. De même les entreprises participent à la création d'une banque de données des employeurs. Ces derniers peuvent visualiser les profils de demandeurs, ceci à toute heure et sans perte de temps. Cette souplesse est pour tous tout à fait appréciable".

Cette dynamique nouvelle de l'ANPE prend également la forme de la multiplication de partenariats comme avec la Maison pour l'emploi et la formation en faveur des demandeurs d'emplois depuis plus de deux ans ou avec le Conseil général pour les bénéficiaires

du RMI. L'agence travaille aussi avec un réseau de prestataires extérieurs comme par exemple pour l'établissement de bilans de compétences.

"Dans sa mission de placement des demandeurs d'emplois, l'ANPE s'est par exemple liée avec la ville et l'École d'Etat-major pour un chantier-école. Nous devons être dans une dynamique perpétuelle et apporter de nouvelles pistes" insiste Pascal Coyo qui évoque le suivi mensuel personnalisé désormais en vigueur à l'ANPE : "Les demandeurs sont en quelque sorte pris en main, "coachés". Lors de leur inscription à l'ASSEDIC, ils bénéficient d'une évaluation sur de nombreux critères qui permet de déterminer le risque de chômage de longue durée. En fonction de cela est défini un parcours adapté lors d'un rendez-vous à l'ANPE. Un plan programme personnalisé d'accès à l'emploi est établi. Le conseiller ANPE possède l'expérience et la connaissance du marché local, il peut valider ou non le projet du demandeur en fonction de ce risque de chômage. S'il est faible, le demandeur

profite d'un suivi rapide et nous le voyons tous les quinze jours. S'il n'a pas trouvé d'emploi au terme de quatre mois, nous basculons alors vers un suivi mensuel. Par ailleurs le demandeur peut recevoir des conseils plus approfondis comme pour les techniques de recherche d'emplois".

De fait les conseillers connaissent parfaitement leur portefeuille de profils, ce qui satisfait aussi bien les demandeurs d'emplois que les employeurs.

Dans ce même but, l'ANPE propose régulièrement des forums. Le prochain aura lieu le 24 mai au Centre de rencontres de la Victoire et concernera les métiers des transports. Les grandes entreprises présenteront leurs projets de recrutement et des organismes de formation seront également présents. En octobre un autre forum concernera la grande distribution.

ANPE - 12 rue de la 8^{ème} Division et 1 rue Gustave Eiffel - Tél. 03 44 30 05 45

Le travail de la Mission Locale porte ses fruits

Personne ne s'en plaindra, le chiffre du chômage est en baisse dans le Compiégnois. Les raisons de cette baisse sont multiples, mais elles sont aussi à chercher du côté des mesures mises en place, notamment pour les jeunes par la mission locale pour l'emploi.



Pascal Boutanquoi est satisfait de la mise en place de nouveaux moyens qui permettent de renforcer l'efficacité de la mission locale.

C'est vrai que notre bilan pour l'année 2006 se révèle positif" avoue Pascal Boutanquoi, directeur de la mission locale. Il détaille le contenu de ces statistiques. "Si le nombre des premiers accueils, les premiers contacts des demandeurs avec la mission locale, affiche une progression modérée cela montre que les jeunes sortis du système scolaire et qui sont à la recherche d'un emploi ou d'une formation, ont désormais une meilleure connaissance de l'existence de notre structure. De même le nombre des jeunes en contact, ceux qui sont en quelque sorte pris en main, demeure stable".

Les entretiens ont eux progressé de façon symptomatique. "Notre équipe s'est étoffée avec quatre conseillers supplémentaires, ce qui permet de consacrer plus de temps aux jeunes et d'effectuer plus de mises en relation avec les entreprises. Par ailleurs les dispositifs comme le Contrat d'insertion dans la vie sociale permettent aussi de densifier le rythme des entretiens qui peuvent intervenir parfois toutes les semaines, ce qui s'avère très positif" confirme Pascal Boutanquoi.

Reste que l'obtention d'un contrat de travail, CDD ou CDI, demeure la finalité de l'action de la mission locale. Les chiffres de 2006 sont en forte hausse.

"Là encore les conseillers supplémentaires ont permis une amélioration du traitement des offres d'emploi. Les conseillers peuvent mieux se consacrer à la recherche d'emplois disponibles. Avec l'installation cette année passée d'un deuxième conseiller en entreprise, le travail s'est intensifié en direction de celles-ci. Nous avons également mis l'accent sur la personnalisation des demandes car cette individualisation des dossiers est très importante et renforce l'efficacité de la recherche d'emplois".

En 2006 la mission locale s'est vu confier par le Conseil régional la prescription de la formation. Elle est devenue de fait l'interlocuteur direct des organismes de formation, ce qui permet une simplification et une meilleure adéquation entre les besoins et les offres. Ainsi l'ensemble des services proposés comme la mise en relation avec les entreprises, les aides financières et notamment pour l'obtention du permis de conduire, les services liés à l'orientation ou la formation, les aides du domaine social, santé ou logement, sont en très nette progression.

Pour 2007 trois grands projets sont en chantier. En premier, l'installation en fin d'année de la mission locale dans de nouveaux locaux, partagés avec la Maison pour l'Emploi et la Formation, situés dans les anciens bureaux de l'EDF, place de la gare.

Le mardi 15 mai, au centre sportif Marcel-Guérin de Margny-lès-Compiègne, se déroulera un grand forum de l'emploi qui verra la participation de nombreux partenaires dont beaucoup d'entreprises. Ouvert à tous les publics, ce forum s'adressera aussi bien aux jeunes demandeurs d'emplois qu'aux adultes, aux scolaires ou aux salariés.

Enfin, le départ du 6^e Régiment d'hélicoptères de combat va permettre l'implantation sur le site à la rentrée de septembre d'un Etablissement d'insertion défense. La mission locale participera activement à la mise en place de cette structure.

Mission Locale, 3 rue de l'Anthémis à Compiègne
Tél. 03 44 36 34 44
Site : www.stagemploi-compiegne.org

	2002	2003	2004	2005	2006
Premiers accueils	873	1 100	1 107	987	1 030
Jeunes en contact	1 769	2 219	2 225	2 229	2 521
Entretiens	4 264	5 169	4 679	4 650	7 987
TRACE/CIVIS*	183	196	43	256	370
Contrats de travail (CDI, CDD)	676	671	691	624	930
Formation	252	298	354	306	408
Services proposés	1 041	1 437	5 456	9 891	17 166

* TRACE : Trajet d'Accès à l'Emploi
CIVIS : Contrat d'Insertion dans la Vie Sociale

Rencontre ROBERVAL avec Delphine Grinberg

Jeudi 12 avril à 17h30 au Centre Pierre Guillaumat

Déplacer 99 kilos avec 3 doigts ? C'est possible !!!



Avec ses *Expériences pour rouler*, imaginée pour les enfants, Delphine Grinberg nous fera découvrir les lois de la physique et de la mécanique, tout simplement à partir de l'observation de notre quotidien.

Une rencontre amusante et passionnante, pour les jeunes et les moins jeunes, autour de ce livre édité chez Nathan, qui a obtenu une mention spéciale au Prix ROBERVAL Grand Public 2007.

Séigné prend de l'altitude



Grande première pour Séigné-Compiègne, l'établissement du centre-ville de Compiègne dirigé par Erick Ducrocq dont les élèves du CE2 à la Terminale sont partis aux Arcs pour s'adonner aux plaisirs de la neige et de la montagne. Un train spécial a été affrété de Compiègne à Bourg Saint-Maurice où les enfants ont été répartis dans la station sur cinq sites différents. Beaucoup de ski, de découvertes et de bonne humeur dans cette aventure qui a mobilisé l'ensemble des équipes de l'établissement. Les Portes ouvertes de Séigné-Compiègne auront lieu le samedi 5 mai de 9 à 13h.



Les Journées Découvertes

EN AVRIL 2007

Venez découvrir en avant-première
le nouveau système audionumérique CENTRA Active de SIEMENS

Un bilan gratuit de votre audition

Un essai pour la nouvelle génération d'aides audionumériques

Une offre de financement personnalisée

**30, rue d'Austerlitz | 60200 Compiègne
Tél : 03 44 86 30 09**





Départ et arrivée princiers pour la course des deux châteaux

« Plus que jamais, elle portera bien son nom ». Avec ses mots, le président de la VGA Jean-François Percheron ne cache pas son enthousiasme au sujet de la prochaine édition de la course des deux châteaux. « Nous avons obtenu l'accord pour que la course démarre depuis le pont-levis du château de Pierrefonds. Quant à l'arrivée, elle sera jugée dans le parc, face au château de Compiègne. Dans des cadres aussi magnifiques, la Course des deux châteaux va prendre une nouvelle dimension. Les coureurs vont être

ravis ». Réunissant chaque année plus de quatre cents engagés, la course pourrait bien cette fois battre un nouveau record de participation.

Course printanière des deux châteaux
Dimanche 29 avril
Départ à 11 heures à Pierrefonds
15,3 km
Inscription 10 euros jusqu'au 28 avril



Renseignements : 03.44.40.43.61 ou Mme Percheron 0952.33.60.61
<http://membres.lycos.fr/vgac>

Raid des cinq piliers, du nouveau cette année



France. Nouveauté cette année, le Raid proposera des épreuves de nuit en course d'orientation et VTT qui permettront de pimenter un peu plus un menu déjà très exotique : tir à l'arc, course d'orientation en souterrain, water-cross, pont de singe et tyrolienne seront également au programme.

Le Raid des 5 piliers
3 formules :

- La Intersport Compiègne Samedi 7 Avril (20 euros par personne) 50 km, avec VTT O, Bike and Run, Course d'Orientation de Nuit sur carte IOF, VTT de nuit. 6 heures d'épreuves 17h00 / 23h00
- Le Raid des 5 Piliers Aventure

Dimanche 8 Avril (35 euros par personne)
Environ 50 km, avec environ 15 km à pied et 35 km en VTT, CO souterraine, Tyrolienne, Water-cross, Pont de singe, Tir à l'arc.
6 heures d'épreuves 9h00 / 15h00

- Le Raid des 5 Piliers EXTREME Samedi 7 Avril et Dimanche 8 Avril (40 euros par personne) Environ 120 km, avec VTT O, Bike and Run, Course d'Orientation de Nuit sur carte IOF, VTT de nuit, CO souterraine, Tyrolienne, Water-cross, Pont de singe, Tir à l'arc.
6+6 heures d'épreuves 17h00 / 23h00 et 9h00 / 15h00
Contact : <http://5piliers.raid.free.fr>
06.14.55.42.57

Petit à petit le Raid des cinq piliers fait sa place dans le cercle des raids aventure. Avec plus de trois cents binômes, l'épreuve picarde s'impose comme le « must » des raids aventure du nord de la

Tennis handisport avec l'école de commerce

« Faire découvrir le sport pour les personnes handicapées, contribuer à la reconnaissance des athlètes handisport et créer des liens entre valides et handicapés par l'intermédiaire d'une épreuve sportive », tels sont les objectifs énoncés

par Sophie Pilidis, étudiante à l'école de commerce de Compiègne et chargée de l'organisation de cette journée en partenariat avec la Ligue de Picardie de Tennis et le Tennis Club de Compiègne. « Tout au long de la journée,

des matchs exhibitions vont être organisés sur la place du marché aux herbes grâce à des courts de tennis démontables. Les personnes valides pourront jouer avec des handicapés et ce sera l'occasion pour que les uns aillent au devant des autres ».

Animation tennis handisport
Dimanche 1^{er} avril
Place du marché aux herbes
Toute la journée

Des courts couverts au tennis Pompadour



Les travaux d'aménagement des courts couverts des tennis Pompadour, financés par la Ville de Compiègne et l'Agglomération de la Région de Compiègne, viennent d'être entamés. D'ici la fin de l'année un bâtiment en bois qui s'intégrera parfaitement au Grand Parc du château accueillera deux courts couverts. Deux nouveaux courts extérieurs en terre battue tout temps seront également construits, ainsi qu'un nouveau logement de gardien et un club house.

Inauguration de la ligne d'arrivée de l'étape du Tour de France



Le mardi 10 juillet sera à marquer d'une pierre blanche dans l'histoire du sport compiégnais. Ou plutôt d'une ligne blanche, celle de l'arrivée

de la troisième étape du Tour de France qui mènera les coureurs sur la longue avenue royale. Cette ligne d'arrivée a été officiellement inaugurée par le sénateur-maire Philippe Marini en présence du coureur cycliste Christophe Capelle, champion olympique et plusieurs fois participant à la "Grande boucle".

Décastade de l'Office des Sports, le VTT toujours leader à ce jour



Belle victoire de la VGA Athlétisme à l'occasion de l'épreuve d'aviron. Le VTT Compiégnois garde malgré tout sa place de leader. La prochaine épreuve, le golf, disputée le 5 mai devrait mettre les organismes à moins rude épreuve.

Le handball ouvre ses portes !

La saison touche bientôt à sa fin et le club de handball de Compiègne prépare déjà la rentrée sportive 2007. Tous les jeunes nés entre 1993 et 1996 sont invités à essayer le handball à l'occasion de plusieurs soirées portes ouvertes. L'idée étant de

préparer les équipes de la saison prochaine.

Portes ouvertes au handball
Les 27 avril, 25 mai, et 8 juin
Salle Georges-Tainturier
De 18h30 à 20 h.

Résultats

Skating : Les Blacks Diams à la Coupe du monde Junior

Pour leur première participation à une compétition internationale d'un tel niveau, les Blacks Diams de Compiègne ont pris la 14^{ème} place.

Tavernier champion de France en salle

Habitué aux podiums nationaux depuis quelques années, le tireur des Archers de Compiègne, Olivier Tavernier est monté cette année sur la plus haute marche du podium du championnat de France de tir à l'arc en salle.

Athlétisme, Dupressoir décroche le bronze

Avec un saut à 4,55m le Compiégnois Hugo-Enzo Dupressoir a décroché la médaille de bronze du concours de perche aux championnats de France de jeunes en salle.

Cinq médailles pour Kévin Trannoy

Qualifié dans cinq finales à l'occasion de la deuxième étape de la Coupe de France de natation, Kévin Trannoy est aussi monté cinq fois sur le podium. Il décroche l'or sur le 100m libre, l'argent sur le 200m libre et le 50 m papillon, le bronze sur le 50 m libre et le 100m papillon.

Ils jouent à domicile...

Samedi 14 avril

Football - CFA
Compiègne reçoit Vesoul
18 h 30 - stade Paul-Cosyns

Cyclisme

Grand Prix de la ville de Compiègne
Course toutes catégories (Voir page Paris-Roubaix)
Centre ville à partir de 20 heures.

Samedi 28 avril

Football - CFA
Compiègne reçoit Dunkerque
18 h 30 - stade Paul-Cosyns

Dimanche 29 avril

Football féminin - 1^{ère} division
Compiègne reçoit Condé s/Noireau
15 h - Stade Paul-Cosyns

Les centres aérés de la Ville

Le mercredi, de même que pendant les petites ou les grandes vacances scolaires, les centres de loisirs de Compiègne accueillent les enfants âgés de 3 à 16 ans révolus de 8h à 12h et de 13h30 à 18h. Les enfants sont encadrés par des animateurs diplômés du Brevet d'Aptitude aux Fonctions d'Animation (BAFA) et de nombreuses activités leur sont proposées. Un service de restauration fonctionne le midi.

Deux centres fonctionnent le mercredi : le centre Hersan, 3 rue Martel et le centre Pompidou à

l'école Pompidou B, allée Pierre Coquerel.

Pendant les vacances de Pâques, du 16 au 27 avril 2007, quatre centres seront ouverts.

- Centre Hersan (3/16 ans) : école Hersan, 3 rue Martel

- Centre Pompidou (3/16 ans) : école Pompidou B, allée Pierre Coquerel

- Centre Rothschild (3/6 ans) : école Rothschild, square de Castelnau

- Centre Hammel (3/16 ans) : école Hammel A, ront-point de la Victoire

Pour s'inscrire

Si vous souhaitez inscrire votre

enfant, une préinscription est obligatoire en mairie, au service de la Vie scolaire (bureau 118). Pour cette préinscription, il convient de vous munir du dernier avis d'imposition ou des trois derniers bulletins de salaire si la famille n'est pas imposable, du justificatif de domicile, du numéro d'allocataire (CAFO) et du livret de famille.

Pour les enfants qui sont déjà inscrits, un simple appel au 03 44 40 72 85 suffit pour réserver la période choisie. Une fiche sanitaire pour chaque enfant inscrit devra cependant être remplie lors de sa venue au centre.



L'association "Vivons à la Victoire" est née



Rendez-vous crêpes pour la première rencontre de la jeune association.

Une nouvelle association a vu le jour à Compiègne. Son nom résume à lui seul sa raison d'être.

"Nous voulons rassembler les habitants du quartier de la Victoire en priorité mais tout le monde est le bienvenu. On peut faire partie de l'association en venant des autres quartiers de la ville" explique Martine Frise, la tonique présidente de Vivons à la Victoire. Déjà ce rendez-vous crêpes a été honoré par plusieurs dizaines de personnes. Les plus petits avaient sacrifié à la tradition

en arborant un costume de Zorro, Hulk ou la robe d'une fée. Ce sont plus de deux cents crêpes confectionnées par un cordon bleu de l'association qui ont été offertes aux visiteurs. Chacun pouvait se renseigner sur les activités prévues au sein de Vivons à la Victoire. "Les enfants ont constitué un groupe pour participer au carnaval du 21 mars. Nous allons organiser un concours d'œufs décorés du 30 mars au 11 avril. Par ailleurs nous prévoyons des sorties champignons, un rallye familial à la découverte de Compiègne, et nous serons présents pour la Fête de la musique" détaille Martine Frise. Selon les demandes, d'autres activités seront mises en place au fil des mois. Pour rejoindre Vivons à la Victoire ou pour obtenir des renseignements sur cette nouvelle association on peut contacter la présidente Martine Frise au 06.81.13.79.89.

Vacances actives avec les associations compiégnaises

La Joie des Gosses, les Eclaireuses et Eclaireurs de France ainsi que les Sœurs Franciscaines proposent chaque année pour la période estivale des centres de vacances. Voici le programme pour cet été.

• **La Joie des Gosses** organise des colonies pour les enfants de 6 à 11 ans et des camps pour les préados de 12 à 14 ans, du 7 au 27 juillet et du 2 au 22 août, au Centre du Chorin à Plainfaing (Haute-Vosges). Un centre maternel pour les enfants de 4 à 6 ans aura également lieu du 13 au 26 juillet à Merlieux et Fouquerolle (Aisne).

Renseignements à La Joie des Gosses, square des Acacias, 1 rue Fleurie à Compiègne, les mardi, jeudi et vendredi de 15h à 18h, le mercredi de 9h30 à 12h et de 14h à 17h, le samedi de 9h à 12h - tél. 03 44 20 37 37.

mail : lajoiedesgosses@wanadoo.fr

• **Les Sœurs Franciscaines** organisent pour les jeunes filles âgées de 4 ans à l'adolescence, des séjours avec plusieurs destinations suivant l'âge de l'enfant.

Du 5 au 25 juillet : Les Gougins dans la Manche pour les 4-8 ans ; Cosqueville (Nord-Cotentin) pour les 9-10 ans ; Le Val-André dans les Côtes d'Armor pour les 11-12 ans ; Crozon dans le Finistère-Sud pour les jeunes dans leur 13^{ème} année (nées en 1994) jusqu'à 17 ans.

Du 25 juillet au 14 août : Les Gougins dans la Manche pour les 7-10 ans ; La Croix-Fry en Savoie pour les filles à partir de 11 ans.

Du 28 juillet au 14 août : Camp spirituel au Val-André dans les Côtes d'Armor pour les jeunes à partir de 17 ans.

Pour plus d'informations, contacter les Sœurs Franciscaines à Compiègne - tél. 03 44 23 21 14 ou l'Association Louis de Bretagne, 127 avenue de Villiers - 75017 Paris, tél. 01 43 80 38 12.

• **Les Eclaireuses et Eclaireurs de France** proposent trois séjours pour les 7-13 ans, chacun autour d'un thème particulier : le cirque à Argeles sur mer (sud de Perpignan) ; les indiens à Pradelles (sud de la Haute Loire), ainsi qu'un nouveau séjour sur le thème des pirates à Piriac sur mer (près de La Baule et des marais salants de Guérande en Loire atlantique).

Des vacances actives sont également proposées aux 13-17 ans : Itinérant pédestre dans les gorges de l'Allier (Haute Loire) ; Randonnée montagne et nautisme dans la région de Font Romeu (Pyrénées orientales) ; Itinérant pédestre à la découverte des côtes et des îles vendéennes (Noirmoutier, Ile d'Yeu) ; Itinérant cycliste en Ardèche ; Séjour multi-activités en Haute Loire ; séjour découverte en minibus tout autour des Pyrénées, de la Méditerranée à l'atlantique tant en France qu'en Espagne.

Renseignements auprès des EEDF, 2 avenue de l'armistice 60200 Compiègne. Tél : 03 44 40 20 30 ou par mail :

sv-compiegne@eedf.asso.fr, sans oublier de communiquer votre adresse postale.

Vacances de Pâques avec les EEF

Les Eclaireuses et Eclaireurs de France proposent aux 8-16 ans un séjour sur le thème des indiens qui aura lieu en forêt de Saint-Gobain (Aisne) du 15 au 22 avril.

Vous aimeriez bien trouver un job pour l'été

Les Eclaireuses et Eclaireurs de France proposent un stage de formation BAFA aux plus de 17 ans ayant envie de s'occuper d'enfants et d'adolescents dans les centres de loisirs ou les centres de vacances. Celui-ci aura lieu à Compiègne du 15 au 22 avril. Plusieurs bourses sont possibles selon votre situation familiale.

A noter que les Eclaireuses et Eclaireurs de France commentent le recrutement de leurs directeurs et animateurs pour leurs centres de vacances de l'été. Il faut être titulaire du BAFA ou du BAFD. Quelques postes de cuisiniers et agents de service-lingerie sont également à pourvoir.

Tous renseignements auprès des EEDF, 2 avenue de l'armistice 60200 Compiègne.

Tél : 03 44 40 20 30 ou par mail : picardie@eedf.asso.fr, sans oublier de communiquer votre adresse postale.

- **Dimanche 29 avril** : Pharmacie Gengembre, 11 rue Eugène Floquet à Compiègne.

Dans la semaine, la pharmacie de garde qui assure la permanence en soirée est affichée sur la façade des pharmacies. Après 21 heures, il convient de se présenter au Commissariat de Police, 41 rue Saint-Germain à Compiègne, muni de l'ordonnance médicale.

SAMU/SMUR : tél. 15

Pharmacies de garde

- **Samedi 31 mars** : Pharmacie Carton-Harrissart, 1 rue de Compiègne à Venette.

- **Dimanche 1^{er} avril** : Pharmacie des Capucins, 47 bis rue de Paris à Compiègne.

- **Samedi 7 avril** : Pharmacie Grandsire, 372 avenue Octave Butin à Margny les Compiègne.

- **Dimanche 8 avril** : Pharmacie Parmentier, 31 rue Saint-Corneille à Compiègne.

- **Lundi 9 avril** : Pharmacie Demoulin,

110 avenue Octave Butin à Margny les Compiègne.

- **Samedi 14 avril** : Pharmacie Lenoir, 3 rue de Soissons à Compiègne.

- **Dimanche 15 avril** : Pharmacie Saint-Jacques, 8 rue Magenta à Compiègne.

- **Samedi 21 avril** : Pharmacie Parmentier, 31 rue Saint-Corneille à Compiègne.

- **Dimanche 22 avril** : Pharmacie Gengembre, 11 rue Eugène Floquet à Compiègne.

- **Samedi 28 avril** : Pharmacie du Marché, 16 rue Saint-Corneille à Compiègne.

Personnes âgées, personnes handicapées, le savez-vous ?

L'Association Aide aux Mères et aux Familles à Domicile (AMFD), jusqu'à présent axée sur l'aide à la famille, étend son activité aux personnes âgées et/ou personnes handicapées. Dorénavant, les intervenantes à domicile de l'association apportent à la personne âgée et/ou la personne handicapée, une aide pour les actes essentiels de la vie courante. Cette assistance et ce réconfort permettent à la personne de rester à la maison, dans son cadre de vie, dans les meilleures conditions et le plus longtemps possible.

Les salariées interviennent 7 jours sur 7, fériés compris, les horaires journaliers étant adaptés aux besoins de la personne.

L'Association est conventionnée par divers organismes qui prennent en charge une partie du coût des prestations et est agréée pour intervenir dans le cadre des emplois familiaux. Contact : AMFD, 2 bis rue Hippolyte Bottier, 60200 Compiègne, tél. 03 44 38 33 80 ou 03 44 38 33 84, fax. 03 44 38 33 89.

e-mail : amfd.oise@wanadoo.fr

Concours de styliste grandes tailles

L'association Pakyna organise un concours de styliste Grandes tailles, le **samedi 6 octobre à 14h30 au Centre de rencontres de la Victoire**, rue Saint-Joseph à Compiègne, en même temps que son Forum XXL (Vivre en extralarge). Clôture des inscriptions : le 30 avril 2007.

Pour s'inscrire, adresser une lettre de motivation, les dessins de vos créations, et un chèque de caution de 100 euros établi à l'ordre de Pakyna, à la prési-

dente Dominique Tricottet, 4 rue Edouard Branly, Apt 2, 60200 Compiègne.

Une première réunion de travail aura lieu le samedi 30 juin à 14h au Coq d'Or, place du Change à Compiègne.

Par ailleurs l'association organise une bourse aux vêtements le samedi 21 avril de 9h à 17h, salles 1 et 3, 2 rue de la Surveillance à Compiègne.

Inscriptions et renseignements au 06 60 52 69 87.

L'étonnante histoire d'un livre

La Bibliothèque pour Tous propose une animation pour les 6-10 ans, autour de l'étonnante histoire d'un livre : sa naissance, sa création et sa fabrication, le **mercredi 9 mai, à 10h30 et à 15h**, au local de la bibliothèque, 34, rue Pierre Sauvage à Compiègne.

Jeux et exposition seront organisés à l'issue de l'animation. L'exposition sera ensuite accessible à tous aux horaires de la bibliothèque : lundi de 14h30 à 16h30, mercredi de 9h30 à 11h30 et de 15h à 17h, samedi de 10h à 12h.

Amicale des retraités

L'Amicale des retraités de Compiègne informe ses adhérents qu'une visite au Conseil Général de l'Oise à Beauvais est prévue le mercredi 20 juin 2007. Cette visite est offerte gratuitement à tous les adhérents à jour de leur cotisation 2007. Le départ aura lieu à différents

endroits : Intermarché à 12 h - Centre Culturel à 12 h 15 - Centre de Rencontres de la Victoire à 12 h 30. Le retour est prévu vers 19 heures. Les réservations devront parvenir à Monsieur Couillot au 03 44 20 17 96 **avant le 15 mai 2007.**

Numéo 2007 : du jeudi 12 au dimanche 15 avril au cinéma Les Dianas avec les étudiants de l'UTC



L'équipe de Numéo.

La 6^{ème} édition du Festival de Courts-métrages d'Animation de Compiègne organisée par les étudiants de l'UTC aura lieu du jeudi 12 au dimanche 15 avril au cinéma Les Dianas. Comme chaque année, ce sont des films de quelques minutes sur des thèmes divers et variés qui vous seront présentés (il n'y a pas de

ligne directrice en ce qui concerne le sujet de ces courts-métrages). Les films sont, pour la majorité, réalisés par des étudiants en infographie, imagerie numérique, 3D, etc... venant d'écoles de France ou d'Europe.

Vous pourrez ainsi admirer les prouesses technologiques réalisées

par ces graphistes, qui réussissent à donner forme, couleurs, mouvements, histoire, à ces personnages et décors purement virtuels ! Nombre d'entre eux vous transporteront dans un univers imaginaire et futuriste donnant un côté admiratif, rêveur. Une sortie que vous pourrez également apprécier en famille ! Numéo, c'est aussi une équipe d'étudiants de l'Université de Technologie de Compiègne, qui s'est regroupée au sein de l'association du même nom afin d'organiser ce festival pour promouvoir l'art du numérique, sous la houlette de Christophe Masson.

Infos pratiques :

Contact : numeo@assos.utc.fr
Places : 1 séance : 4 euros - pass 3 séances : 10 euros ; en vente à l'UTC, à l'Office du Tourisme, ou sur place.

www.assos.utc.fr/numeo

Exposition : Jeanne à l'affiche

Du 21 avril au 20 mai à l'Espace Saint-Pierre des Minimes



L'exposition "Jeanne à l'affiche", rendue possible par la générosité du Docteur Gérard Kopf, qui a gracieusement mis ses riches collections à la disposition du Conseil Général des Vosges, présente une trentaine de reproductions des plus belles affiches consacrées au personnage de Jeanne d'Arc.

L'image de Jeanne d'Arc, connue de tous, a été largement exploitée dans tous les domaines de l'art de l'affiche. L'exposition se concentre sur cinq types d'affiches :

dans le domaine culturel, les affiches de théâtre et les affiches de cinéma, dans le domaine touristique, les affiches de fêtes johanniques et celles de promotion du site de Domremy, et enfin dans le domaine politique, les affiches de propagande.

Exposition ouverte au public
Ouverture du mardi au dimanche de 14h à 18h. Entrée libre.

Nouvelles acquisitions au musée Antoine Vivenel et au musée de la Figurine historique

Grâce à l'association des Amis des musées de la Ville de Compiègne, le musée Antoine Vivenel s'est récemment enrichi de plusieurs souvenirs historiques sur le Compiègne d'autrefois, voire beaucoup plus lointains : hache de l'âge du Bronze trouvée à Ribécourt, cuillère d'argent fabriquée à Compiègne dans les années 1780, affiche des fêtes de juin 1886 consacrées à Jeanne d'Arc et au Grand Ferré qui selon les journaux du temps attirèrent à Compiègne 50 000 personnes (!), ou encore assiette de la vie du seigneur de la manufacture de Pierrefonds, inspirée des décors de Viollet-le-Duc pour le château. Le musée de la Figurine a lui reçu une originale série de soldats de papier mâché datant du lendemain de la Seconde Guerre mondiale et montrant un groupe de poseurs de mines en uniforme américain.

Un nouvel atelier au musée pour les vacances de Pâques :
"Dans les pas d'Athéna, déesse de l'Olympe"

La déesse Athéna invite les enfants à

la suivre dans "un voyage" à travers la Grèce antique, au long des collections grecques du musée Antoine Vivenel. Cette visite - conférence est suivie d'un petit atelier de pratique artistique.

En partenariat avec l'Association des Amis des musées de Compiègne.

Ateliers pour les 8-14 ans, séance de deux heures, 10 participants au maximum

Les 25, 26 et 27 avril 2007 de 14h à 16h



Renseignements et inscriptions, vivement recommandées, auprès du Service des publics des musées de la Ville :

Musée Antoine Vivenel - 2, rue d'Austerlitz - 60200 Compiègne - Tél. : 03. 44.20.26.04 - Fax : 03.44.20.23.09.

Au château de Compiègne

Vendredis de Compiègne :

Visite-conférence adultes
Les porcelaines sous la monarchie de Juillet
Les vendredis 30 mars, 6 et 13 avril 2007 à 15h00
durée : 1h ; tarif : 4,50 euros par personne en supplément du droit d'entrée

Vacances de Printemps au château :
Reconnaître les arbres : dans le parc, reconnaître les différentes espèces, les feuilles, les fruits ; Evaluer l'âge et la hauteur des arbres.

Les lundis 16 et 23, les jeudis 19 et 26 et les vendredis 20 et 27 avril 2007 à 15h00

durée : 1h ; tarif : 3,50 euros par enfant et 3,50 euros de droit d'entrée pour un adulte accompagnateur par famille.

www.compiègne.fr/biblio/

Le nouveau site Internet des Bibliothèques de la Ville de Compiègne est opérationnel

Toutes les informations pratiques et l'actualité de vos bibliothèques :

- adresses, horaires, fonctionnement
- animations à venir
- photos et maquette de la future Bibliothèque Saint-Corneille

Catalogue des collections

- en cliquant sur le bouton « catalogue »
- recherche par auteur, compositeur, réalisateur, titre etc.
- recherche selon les types de document et les bibliothèques
- possibilité de faire des paniers

Accès à votre dossier personnel :

- en cliquant sur le bouton « mon compte », tapez votre numéro de lecteur (à côté du code à barres sur votre carte), puis votre année de naissance

- les documents que vous avez actuellement empruntés
- historique de vos paniers

Des bibliothèques respectueuses de l'environnement



Les Bibliothèques ont adopté un nouveau type de sac : réalisé en amidon de pommes de terre, ce sac est 100% biodégradable et compostable.

Théâtre Impérial

En avril : toutes les danses, nouvelle génération d'artistes lyriques et un immense pianiste !

Dimanche 8 avril à 17h30

Danse «Dance of the world»
Les 40 interprètes du Ballet de Sébastopol reprennent les grands standards des danses de salon. Le ballet tire sa gloire par la qualité de ses danseurs, marqué par les prix nationaux et internationaux.

Dimanche 22 avril à 17h30

Dans le cadre du 1^{er} stage de chant de l'Académie du Théâtre Français de la Musique, audition publique et gratuite

au cours de laquelle un des stagiaires pourra se voir proposer par le directeur du TFM un rôle dans une des productions lyriques de la saison 2007/2008.

Dimanche 29 avril à 17h30

Récital piano d'Alexander Ghindin
Alexander Ghindin se produit depuis 1999 au Théâtre Impérial de Compiègne avec autant de succès et de maestria. Pianiste virtuose, il a joué avec les plus grandes formations dans le monde entier.

Renseignements et locations au
0 825 000 674

A noter

Ciné-Club du CLEP

Après le succès de la première représentation du Ciné-club qu'il organise conjointement avec le cinéma Les Dianas où 110 spectateurs ont assisté à la projection du film "La Nuit du Chasseur", le CLEP convie tous les cinéphiles compiégnais à la seconde séance. Celle-ci aura lieu le mercredi 11 avril 2007 à 20h aux Dianas. Au programme "La Grande Illusion", film de Jean Renoir, réalisé en 1937 avec Pierre Fresnay, Jean Gabin et Erich Von Stroheim. La projection sera précédée d'une courte présentation et suivi d'un débat auquel tous les spectateurs qui le souhaitent sont invités à participer. Prix d'entrée : 5,50 euros.

Samedis d'artistes

Du 14 au 28 avril, seront exposés au magasin L'Ecoïçon, 44 rue Saint-Joseph à Compiègne, les tableaux de Françoise Brasseur et de Bernard Fideler, prix du jury en 2005 et 2006 du Salon d'Automne du Foyer des Arts.
Renseignements au 03 44 20 37 09.

Exposition Photos

Yannick Clément, photographe amateur, exposera ses photos animalières du 3 au 14 avril dans le hall de l'Hôtel de Ville. Entrée gratuite.

Conférences

La Société historique de Compiègne, la Sauvegarde de Compiègne, les amis des bibliothèques et la Société d'histoire moderne et contemporaine de Compiègne organisent conjointement une réunion exceptionnelle animée par Juliette Lenoir, directeur des bibliothèques de la Ville qui présentera "la nouvelle bibliothèque Saint-Corneille", le mercredi 4 avril à 18h30, salle du Conseil municipal. Cet exposé sera illustré de nombreuses photos montrant l'avancement du chantier et les découvertes qui ont été faites à cette occasion.

Par ailleurs, dans le cadre des activités de la Société Historique, Jean-Claude Brault donnera une conférence le samedi 14 avril à 15h, salle du Conseil municipal, sur "Jeanne d'Arc et Compiègne".

Compiègne à l'honneur

L'Espace Jean Legendre en tournée

Le Théâtre de Compiègne aura débuté l'année 2007 sur les chapeaux de roue, c'est le moins que l'on puisse dire. En effet, trois des spectacles qu'il a produits et créés à Compiègne partent en tournée. A commencer par Paris, à l'affiche durant plusieurs mois au Théâtre Le Lucernaire, avant de rejoindre de nombreuses autres scènes de France, et même à l'étranger.

Par son impertinence et son traitement burlesque, la comédie satirique de Voltaire qui ouvre cette tournée, "L'Ecossoise", mise en scène par Vincent Colin, a séduit dès ses premières représentations "en itinérance" au Château de Compiègne et en divers lieux du département.

Cela est également le cas de "Quand même", un témoignage sur le monde du théâtre et la vie d'artiste signé Danièle Sallenave (*Grand Prix de l'Académie Française pour son œuvre*), interprété par Marie-Catherine Conti (*lauréate Meilleure Comédienne 2004 de la Fondation de France*) de février à avril, et déjà salué par une presse nationale unanime - "... du grand art" (Les Echos), "infiniment nécessaire" (France Inter) "ce texte est magnifique" (Le Nouvel Observateur).

Enfin d'avril à mi-mai prochain, ce sera la rencontre du public parisien avec "Touche", ou le monde du football vu côté coulisses, une pièce de la compagnie de Fabio Alessandrini, en résidence au Théâtre depuis cinq ans. Ainsi Compiègne, au travers de l'action soutenue de l'Espace Jean Legendre, affirme un peu plus encore son rayonnement culturel au niveau national.



Daniel Triolet reçoit la médaille de la Ville



Le 28 mai 1987 Daniel Triolet prenait la présidence de l'association Compiègne-Huy-Vianden. Les trois cités sont en effet jumelles, Vianden la luxembourgeoise faisant suite à la belge Huy pour laquelle le contrat de mariage a été signé en 1959 avec la ville impériale.

Ce sont les donneurs de sang bénévoles qui ont initié ce rapprochement en cultivant de fréquentes rencontres. Depuis vingt ans Daniel Triolet animait donc cette association de jumelage, une double décennie qui a été saluée par Arielle François, élue compiégnaise déléguée aux relations internationales, qui a lui a remis la médaille d'honneur de la ville.

Infos Jumelages

Association Oise-Elblag :

- **Mercredi 4 avril de 9h à 16h :** Initiation à la cuisine polonaise au Parc de Bayser.

Renseignements au 03 44 86 62 06 ou 06 82 31 17 42.

- **Samedi 7 avril :** Initiation au polonais, salle annexe de l'Hôtel de Ville, rue de la Surveillance. Premier cours à 14h30 et second cours à 16h30.

- **Samedi 28 avril à 18h :** messe franco-polonaise à la chapelle St-Lazare.

Association Compiègne-Bury Saint-Edmunds :

- **Lundi 2 avril de 18h30 à 20h :** Nancy's Happy Hour, salle annexe de l'Hôtel de Ville, rue de la Surveillance.

Association Compiègne-Arona :

- **Mercredi 4 avril à 20h30 :** L'Heure italienne au Grand Café, place de l'Hôtel de Ville.

Association Compiègne-Shirakawa :

- **Jeudi 5 avril de 20h à 22h :** Cours avancé de japonais, salle annexe de l'Hôtel de Ville, rue de la Surveillance.

- **Les mardis à 20h :** Jeu de Go à la Brasserie Parisienne, 17 rue Jean Legendre.

- **Jeudi 12 avril de 20h à 22 h :** Origami, salle annexe de l'Hôtel de Ville, rue de la Surveillance.

- **Jeudi 19 avril de 20h à 22h :** Cours de japonais pour débutants, salle

annexe de l'Hôtel de Ville, rue de la Surveillance.

Association Compiègne-Lansdhut :

- **Tous les mardis :** cours d'allemand, salle annexe de l'Hôtel de Ville, rue de la Surveillance.

- **Lundi 2 avril de 18h à 19h30 :** Rencontre-conversation en allemand, salle annexe de l'Hôtel de Ville, rue de la Surveillance.

Association Compiègne-Raleigh :

Poursuite des cours d'anglais.

Renseignements au
03 44 40 72 48

Compiègne-Le Touquet

Un hébergement à tarif préférentiel pour la clientèle individuelle

Dans le cadre du partenariat touristique entre les villes de Compiègne et du Touquet Paris Plage, certains établissements hôteliers proposent des tarifs Privilège à la clientèle individuelle de ces deux villes (du dimanche soir au mercredi soir, hors vacances scolaires et jours fériés pour les établissements du Touquet). Pour tous renseignements, s'adresser à l'Office de Tourisme de Compiègne, place de l'Hôtel de Ville, tél. 03 44 40 01 00. www.compiègne-tourisme.fr

Tourisme

L'Office de tourisme sur internet



rubriques : Côté culture, Côté nature, Sorties, Hébergement, Restauration, Informations Pratiques concernant le Service Accueil, produits proposés par le Service Groupes pour les adultes et les scolaires, présentation des événements, produits à destination de la clientèle individuelle (passeport culture et loisirs, pass golf, visites guidées classiques et à thème de la

Ville, sorties ONF). Le voyage par internet se veut complet et rapide. Bien sûr, les salons des antiquaires et international des oeufs décorés figurent en bonne place dans les pages de ce nouveau site. Une rubrique « téléchargement » vous permet par ailleurs d'imprimer plans, brochures et calendriers. Site de l'Office de tourisme de Compiègne : www.compiègne-tourisme.fr

Les atouts de Compiègne s'offrent désormais aux visiteurs sur internet sur www.compiègne-tourisme.fr. Ce site a pour vocation de porter l'image de Compiègne, ses richesses architecturales et son patrimoine culturel tout autant que ses attraits naturels. Vous y trouverez toutes les informations relatives aux manifestations et rendez-vous proposés à Compiègne. Construit autour d'une base de données en liaison avec le Comité Régional du Tourisme de Picardie, le site est ordonné en

Un concours photo pour célébrer cent ans de tourisme à Compiègne

L'Office de tourisme fêtera cette année ses cent ans. Un anniversaire que l'office a choisi de célébrer au travers de diverses manifestations. La date du samedi 6 octobre est d'ores et déjà à noter sur votre agenda.

Avant cela, un concours photo est lancé sur le thème "Compiègne telle que vous la voyez". Les photographes amateurs participants peuvent s'inspirer du patrimoine historique, de la vie quotidienne des Compiégnois et des visiteurs, de l'environnement et des activités de

la cité impériale. Bref c'est l'imagination et le savoir-faire photographique qui seront mis à profit pour présenter les plus belles images au jury composé de professionnels de la photo et du tourisme.

De nombreux prix seront décernés aux auteurs des meilleures photos. Les participants peuvent retirer le règlement de ce concours, qui sera clos le 15 juin 2007, auprès de l'Office de tourisme de Compiègne, place de l'hôtel de ville ou le télécharger sur le site internet de l'office, www.compiègne-tourisme.fr

Cinéma Les Dianes

Les saisons du cinéma jusqu'au 3 avril

Vendredi 30 mars à 20h :

Projection du film « Au delà de la haine » documentaire d'Olivier Meyrou. Présence d'Olivier Meyrou, réalisateur du film. Film sur la tolérance et le respect d'autrui.

A Reims, suite à l'agression mortelle de leur fils François, homosexuel, Jean-Paul et Marie-Cécile Chenu ont accepté de se livrer à la caméra. Avant, pendant et après le procès aux assises, le film montre le parcours d'une famille qui dépasse sa douleur pour s'engager dans un combat en faveur de la tolérance et du respect de l'autre, pour aller Au-delà de la haine.

Samedi 31 mars :

18h : Conférence de Denis Sieffert (Directeur rédaction de l'hebdomadai-

re Politis) : Pouvoir médiatique dans les conflits

Cocktail organisé par le Conseil Général

20h30 : projection du film « Le soleil » d'Alexandre Sokourov

Été 1945 : le Japon est occupé. L'empereur Hiro Hito est au coeur de l'intrigue. Le Soleil retrace les événements historiques prises par cet éminent personnage : la reddition sans condition de son pays face aux Alliés et la renonciation à son ascendance divine.

Tarifs : 1^{ère} place à 6 euros.

4 euros les autres places sur présentation du pass

Cinéma Les Dianes,
1 bis place St-Jacques à Compiègne
Tél. 0892.68.91.23.

BREVES... BREVES... BREVES... BREVES... BREVES... BREVES...

Les activités de l'association LOTUS

- Atelier contes animé par une comédienne et conteuse professionnelle sourde, Noémie Churlet : les 30 mars et 1^{er} avril.

- Café-théâtre au Ziquodrome : le 18 mai. Au programme : du cirque avec des enfants sourds et entendants âgés de 2 à 10 ans, des contes bilingues,

une pièce de théâtre avec des enfants sourds, des courts-métrages et une chorégraphie avec le CREDA d'Amiens, un chansigne (chanson interprétée en langue des signes) avec les enfants entendants du quartier Pompidou.

Renseignements auprès de Karine Liennel, 8 rue Fournier Sarloève, tél. 03 44 85 29 96 ou 06 03 47 12 89.

Paris-Roubaix

Paris - «Compiègne» - Roubaix, une histoire d'amour de 30 ans



Photos ASO - Bruno Bède

Gilbert Duclos-Lassalle dans la boue du nord en 1994.

Voilà trente ans qu'à chaque printemps, les coureurs de Paris-Roubaix s'élancent de Compiègne. En 1977, le réseau routier se modernisait de plus en plus et les routes pavées fondaient comme neige au soleil. Les organisateurs de la course devaient alors aller chercher des

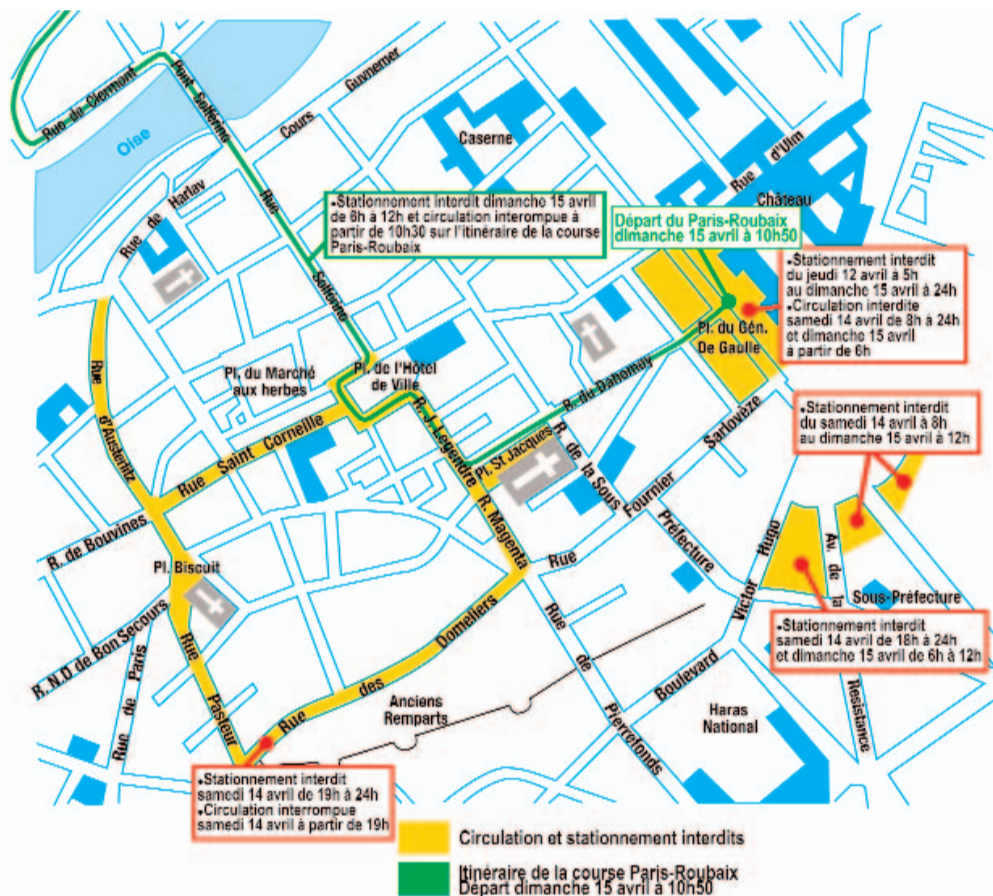
secteurs pavé plus à l'est, vers Valenciennes, ce qui prolongeait de fait l'itinéraire de la course, il fallait donc trouver un lieu de départ plus proche de Roubaix. Compiègne, la place du château et ses pavés qui font le gros dos était un lieu idéal et symbolique, histoire de donner un avant-goût au peloton. Depuis 1977, averses, boue, poussière, soleil ont été les décors de « L'Enfer

du nord ». Scénarios surprises, chutes, échappées ou sprints ont toujours permis de sacrer un grand champion. Cette année encore, la foule sera présente pour la trente-et-unième fois, enthousiaste et fidèle. Fidélité, un mot qui résume bien l'histoire de Compiègne et Paris-Roubaix ; avec trente-et-une éditions, c'est Compiègne qui détient le record du nombre d'accueil de la plus belle des classiques.

Votez pour le plus beau Paris-Roubaix

L'Office des sports de Compiègne vous propose de replonger dans la mémoire de Paris-Roubaix et de voter sur internet www.offisport.com pour le plus beau vainqueur de Paris-Roubaix depuis 1977. Le lauréat désigné par le vote du public recevra un trophée au départ à Compiègne.

Plan de circulation durant le Paris-Roubaix



Un week-end sur les pavés



Samedi 14 avril

De 8 heures à 13 heures
Stade Paul-Petipousson, rue Albert Robida
2^e Bourse cycliste de l'Office des sports.
Randonnée cyclotouriste « La André Mahé » organisée par la PCCT.
3 circuits de 30, 40 et 60 km. Inscription sur place. Départ à partir de 8h30.

De 13 heures à 17 heures
Place du château
Présentation des équipes professionnelles.
Village départ, animation BMX

A partir de 20 heures
Grand Prix de la ville de Compiègne.

Course cycliste toutes catégories dans le centre ville.

Vendredi 13 avril

Baptême de la salle des sports «André Mahé» à Choisy-au-Bac, en présence du vainqueur de Paris-Roubaix 1949.

Courses cyclistes à partir de 17 h00.
Remise du pavé du vainqueur de Paris-Roubaix à André Mahé vers 21h00.
Exposition de photos.

Dimanche 15 avril

10 h 50 – Départ de Paris-Roubaix
Place du château

A ne pas manquer !

Pour les chineurs, la bourse cycliste

Pour la deuxième année consécutive, l'Office des sports de Compiègne accueillera la Bourse du cyclisme. Répandu en Belgique, ce type de manifestation est très rare en France. Tous les mordus du cyclisme pourront chiner afin de trouver la perle qui manque à leur collections d'objets souvenirs : anciens journaux, maillot d'époque, figurines, etc.

Un grand plateau pour la "nocturne"

Pour ce trentième anniversaire du Paris-Roubaix à Compiègne, le Vélo Club Compiégnois a prévu les choses en grand. Le Grand Prix de la Ville de Compiègne disputé samedi soir en nocturne réunira cette année un plateau de choix. La course réunira en effet des coureurs de 1^{ère}, 2^e et 3^e catégorie, autrement dit le meilleur niveau amateur.

2^e Bourse cycliste de l'Office des sports

Samedi 14 avril de 8 h à 13 h
Stade Paul-Petipousson
Rue Albert Robida
Renseignements 03.44.20.35.52
Entrée libre

Grand Prix de la Ville de Compiègne,

samedi 14 avril de 20h00 à 21h30, centre ville.

Les vainqueurs de Paris- Roubaix depuis 1977



Magnus Backstedt, vainqueur sur le vélodrome de Roubaix en 2004.

- 1977 – Roger de Vlaeminck
- 1978 – Francesco Moser
- 1979 – Francesco Moser
- 1980 – Francesco Moser
- 1981 – Bernard Hinault
- 1982 – Jan Raas
- 1983 – Henie kuiper
- 1984 – Sean Kelly

- 1985 – Marc Madiot
- 1986 – Sean Kelly
- 1987 – Eric Vanderaerden
- 1988 – Dirk de Mol
- 1989 – Jean-Marie Wampers
- 1990 – Eddy Planckaert
- 1991 – Marc Madiot
- 1992 – Gilbert Duclos-Lassalle
- 1993 – Gilbert Duclos-Lassalle
- 1994 – Andrei Tchmil
- 1995 – Franco Ballerini
- 1996 – Johan Museeuw
- 1997 – Frédéric Guesdon
- 1998 – Franco Ballerini
- 1999 – Andréa Taffi
- 2000 – Johan Museeuw
- 2001 – Servais Knaven
- 2002 – Johan Museeuw
- 2003 – Peter Van Petegem
- 2004 – Magnus Backstedt
- 2005 – Tom Boonen
- 2006 – Fabian Cancellara

GoCoon-In
Les cuisines à vivre
hardy inside

SIEMENS
ILVE

MEUBLES ET CREATIONS DE CUISINE

7, rue Jeanne d'Arc - 60200 COMPIEGNE - Tél. : 03 44 86 32 09 - Fax : 03 44 86 31 16

Marbres et Granits
Miele Meubles
vipp
GAGGENAU
RÖSLE

M anifestations

Pâques à Compiègne



Pour répondre à la tradition de Pâques et afin de faire plaisir aux plus jeunes, la Ville de Compiègne a choisi cette année d'organiser sa traditionnelle "Fête des œufs de Pâques" le **dimanche 8 avril de 10h à 11h30 sur le site du Concours Complet International****, au stade équestre du Grand Parc.



Dimanche 8 avril de 10h à 11h30
Stade équestre du Grand Parc

Rendez-vous sur le Terrain d'honneur du stade équestre du Grand Parc.
Entrée par le Carrefour Royal.

Réservé aux enfants de moins de 6 ans
Entrée gratuite



Les enfants de moins de 6 ans auront à chercher des images dans l'herbe du Terrain d'honneur contre lesquelles leur seront remis friandises et chocolats au stand de la ville situé dans le village des exposants.

Des démonstrations de fabrication d'œufs en chocolat et animations seront également au programme.



Renseignements au
03 44 40 72 48

Au Ziquodrome

Mercredi 4 et jeudi 5 avril 2007 à 20h30

Théâtre

Tu Veux qu'on en parle...

Tarif unique : 5 euros - Association

Tu veux qu'on en parle

Samedi 7 avril à 20h30

Battle Break

Défi 60

Tarifs : 5 euros en prévente - 8 euros sur place - Atelier Musical de Compiègne

Vendredi 13 avril à 20h30

Rock Celtique

Matmatah

Matmatah a dépoussiéré la musique traditionnelle bretonne souvent assimilée au biniou et au chouchen. Matmatah s'est fait connaître par le bouche à oreilles en se produisant dans les moindres recoins de la péninsule armoricaine. C'est en 1998, avec la sortie de leur premier album *La Duache* et en particulier avec le titre explosif *Lambé An Dro* que Matmatah est révélé au grand public. Depuis, leur musique a évolué vers un rock plus typé, moins emprunt de rythmes celtiques qui leur collent un peu trop à la peau... Matmatah revient en ce début 2007 avec un nouvel album.



Tarifs : 20 euros - étudiants : 15 euros
Prévente, France billetterie - Carrefour, Compiègne Musique et Tickenet - Concert Notes Bleues

Renseignements au
03 44 23 34 46
www.ziquodrome.fr

Compiègne va élire sa reine

Le samedi 7 avril à 20h30, Compiègne élira sa nouvelle souveraine. Pour succéder à Madeline Goasguen au titre de Reine du Muguet, la soirée d'élection réunira les candidates dans le cadre majestueux du Théâtre impérial. Des numéros de music-hall apporteront la variété à ce spectacle qui permettra au public de faire son choix parmi les prétendantes au titre royal. (Entrée payante. Réservations à l'Office de Tourisme au 03 44 40 01 00).

Fraîchement élue, la nouvelle Reine, entourée de ses deux demoiselles d'honneur, sera officiellement sacrée au soir du 30 avril en prélude à un concert gratuit donné sur la place du palais.

Le lendemain, les trois charmantes jeunes filles se rendront dans les quartiers de la ville avant de participer au défilé qui traditionnellement traverse les rues de Compiègne.

Championnats de Picardie d'attelages canins



Bouvier-Bernois lors de ces Championnats de Picardie d'attelages canins qui se dérouleront le **samedi 21 avril à partir de 14h et le dimanche 22 avril toute la journée**, sur le terrain d'évolution du Club Compiègne Education Canine, avenue de l'Armistice à Compiègne.

Au programme de cette manifestation réglementée par l'Association des Amateurs d'Attelages Canins, parcours en forêt, dans le Grand parc, le samedi à partir de 14h, parcours d'obstacles le dimanche matin et épreuve de beauté l'après-midi, dans l'enceinte du club.

Renseignements au 06 87 31 96 07.

Venez découvrir cette nouvelle discipline canine en plein essor, qui allie obéissance et habileté et profitez-en pour faire connaissance avec les Terre-Neuve, Leonberg et autres

Yves Mesnil en concert



du nord de l'Inde, les rythmes d'Afrique et les harmonies jazz" avec Yves Mesnil, guitare - voix, Alex Teymour Housego, flûte et bansouri, Pascal Bihannic, percussions. Plein tarif : 15 euros - Chômeurs, étudiants : 10 euros. Renseignements au 06 89 84 66 45.

Samedi 7 avril à 20h45 en l'Eglise Réformée, 18 rue de Clamart : concert "Un voyage entre les ragas

Les permanences de vos députés

Le député de Compiègne-nord, tient ses permanences les 2^{ème} et 4^{ème} samedis de chaque mois, de 9h à 12h, à l'Hôtel de Ville.

On peut également le rencontrer sur rendez-vous au 03 44 40 73 37.

Le député de Compiègne-sud, tient ses permanences le lundi de 16h30 à 17h30 au centre de rencontres de la Victoire et de 18h15 à 19h au centre social, rue du Docteur Roux, le mercredi de 9h à 12h à l'Hôtel de Ville, le samedi de 9h à 10h à l'Hôtel de Ville et de 11h à 12h, au local du Puy d'Orléans au Clos des Roses, avenue du Général Weygand.

COMPIEGNE
NOTRE VILLE

Co-directeur de la publication :
Philippe Marini

Co-directeur de la publication :
Annick Charléty

Réalisation :

Service Communication (Ville de Compiègne)

Couverture : photos ASO Bruno Bade - PSV Jean Morel - Jean-Pierre Gilson

Impression : Imprimerie Valade

Régie publicitaire : B&L associés

Hôtel de Ville - BP 30009 - 60321 COMPIEGNE Cedex
www.compiègne.fr



L'EMPLOI CHEZ McDONALD'S

McDonald's est un acteur important de l'emploi en France

- McDonald's emploie 43 300 employés sous enseignes.
- Plus de 80 % de ses salariés sont en CDI.

McDonald's est une enseigne qui favorise l'égalité des chances.

- McDonald's recrute localement et promeut ses salariés sans discrimination de sexe, d'origine ou de religion.
- McDonald's offre des opportunités d'évolution sans exiger de diplôme spécifique.

McDonald's développe une politique de ressources humaines particulièrement innovante

- McDonald's a mis en place un programme de Valorisation des Acquis de l'Expérience (VAE) pour l'ensemble de ses Directeurs de restaurant permettant l'obtention d'un diplôme équivalent à Bac+3, reconnu par l'Etat.
- McDonald's reconnaît le talent de ses équipes partout en Europe grâce au McPassport.

McDonald's accorde une importance particulière à la qualité des contrats de ses salariés

- tous les contrats en CDI proposés sont au minimum d'une durée de 20 heures par semaine.
- Les horaires de travail sont aménagés en accord avec le salarié.

McDonald's est un acteur engagé dans le dialogue social avec ses salariés

- syndicats sont représentés au sein de l'enseigne.
- Via le SNARR, McDonald's s'est doté d'une convention collective dès 1988. Celle-ci s'est enrichie depuis de plus de 40 accords et avenants (temps partiel aménagé, formation professionnelle, santé au travail...).

