

**ÉVÉNEMENT**  
27<sup>e</sup> Festival des Forêts

Page 2

**LABEL 4<sup>e</sup> FLEUR**  
46 sites aménagés au printemps

Page 5

**SÉCURITÉ**  
La Police municipale  
se dote de motos

Page 14



[www.compiegne.fr](http://www.compiegne.fr)

# COMPIEGNE

NOTRE  VILLE

JUIN 2019 - N°375 - [www.compiegne.fr](http://www.compiegne.fr)

## La place du Change au cœur de l'animation du centre-ville

Pages 8 & 9



## 27<sup>e</sup> Festival des Forêts, temps fort de votre été !

Du 20 juin au 16 juillet, le Festival des Forêts propose 20 jours de concerts alliant musique et nature dans 15 sites magnifiques des forêts de Compiègne et de Laigue. Concert symphonique au Théâtre Impérial, concert pyrotechnique ou vidéo-mapping, concerts en famille ou marches guidées en forêt, autant d'événements qui séduiront les mélomanes et amateurs de formules originales.



### Les temps forts

Le 27<sup>e</sup> Festival des Forêts fera la part belle au « *Made in Compiègne* » à travers les œuvres des compositeurs qui ont vécu, séjourné ou créé dans la région. Temps forts du festival, quatre événements ponctueront cette édition. La 5<sup>e</sup> *Symphonie* de Mahler par l'Orchestre national de Lille, dont l'adagetto a été rendu mondialement célèbre par le film de Luchino Visconti *Mort à Venise*, ouvrira cette série, le 27 juin au Théâtre Impérial de Compiègne. Suivra le concert avec embrasements de Pavel Sporcl et de l'Ensemble tzigane Gipsy way, dans le parc de la Brunerie à Choisy-au-Bac le 28 juin, une affiche prestigieuse pour un programme festif.

Deux autres concerts méritent également le titre d'événements : le concert Carte blanche à Vassilena Serafimova, le 10 juillet au château d'Aramont à Verberie, surprenante dans un programme alliant musique classique et performance audio-vidéo, et celui de l'Orchestre de chambre national slovaque, invité exceptionnel de cette 27<sup>e</sup> édition, qui après une aubade dans la clairière de l'Armistice, commémorera les traités de 1919 lors d'un concert exceptionnel dans l'abbatiale de Saint-Jean-aux-Bois, le 12 juillet.

### Musique en forêt

Fidèle à ses racines, cette édition comportera sa part de formules originales à l'image du concert spatialisé imaginé par le Chœur Mikrokosmos, au Prieuré de Saint-Pierre-en-Chastres en partenariat avec le Vidéo Mapping Festival ou des Marches musicales de ressourcement, alliant musique et bien-être.

Les concerts donnés au cœur de villages de charme ou dans le cadre du Festival dans la ville, mettront à l'honneur les compositeurs liés à la région : Claudin de Sermisy et Eustache du Caurroy, compositeurs de la Renaissance, tous deux nés de l'Oise, lors d'un concert suivi d'un banquet, le 3 juillet au château de Plessis-Brion ; Léo Delibes, auteur du *Duo des*

*fleurs*, lors d'une journée, qui lui sera consacrée le 22 juin à Choisy-au-Bac ou encore, le tchèque Bohuslav Martinů, qui vécut à Vieux-Moulin, mais aussi Rossini, hôte de la famille Pillet-Will à Saint-Crépin aux Bois ou Waldteufel qui réglait les soirées musicales des « *Séries* » au château de Compiègne.

Les chefs d'œuvre du répertoire côtoieront les œuvres nouvelles. Commandé par le Festival des Forêts à Guillaume Connesson en 1998, *Jurassic tripprolongera*, un siècle plus tard, le *Carnaval des Animaux* de Camille Saint-Saëns, dans le Bestiaire qui sera présenté à Saint-Jean-aux-Bois le 30 juin. Les *Variations Goldberg* de Jean-Sébastien Bach précéderont le *Voyage en hiver* de Franz Schubert dans l'église de Rethondes le 8 juillet « *Un des cycles les plus bouleversants de toute l'histoire de la musique* » selon Honegger. Enfin, rencontre au sommet entre Omo Bello et le Trio Chausson, le concert de clôture livrera un programme d'orfèvre : des grands airs d'opéra de Charles Gounod, Jacques Offenbach ou Wagner, les *Volklieders* de Beethoven ou deux pépites du répertoire pour trio : celui de Joseph Haydn qui fit l'admiration de Mendelssohn et celui de Maurice Ravel qui rendit inoubliable le film de Claude Sautet, *Un Cœur en hiver*.

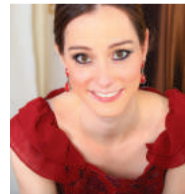


Illustration de la vitalité de la musique contemporaine, seront créées les œuvres de trois des plus prestigieux compositeurs français : Nicolas Bacri, Thierry Escaich et Isabelle Aboulker (qui mettra en musique la Dictée de Prosper Mérimée) mais également les pièces composées lors de l'Académie d'écriture qui se tiendra à la Villa du Châtelet à Choisy-au-Bac en début de festival.

### Concerts intimes

Des concerts intimes permettront la rencontre d'artistes d'exception, confirmés ou jeunes talents, tels Pavel Sporcl, Stéphanie-Marie Degand, Aline Piboule, Fanny Crouet, Joséphine Ambroselli, Ingmar Lazar, Maria Perrotta, Lucio Prete, Omo Bello, Hervé Joulain, le Trio Chausson, l'Ensemble Athénaïs, l'Ensemble Clément Janequin, le Quatuor Tchalik ou le Quatuor Voce.

### Randonnées musicales

Une expérience unique pour se ressourcer ! 2 formules sont proposées :

➔ Les marches avant-concert (accessibles aux spectateurs en possession d'un billet pour l'un des concerts du jour), marches thématiques guidées par un expert ou randonnées pour les marcheurs ;

➔ Les « marches musicales de ressourcement » d'une durée de 3 heures, distinctes des concerts.

Les mélomanes en herbe ne seront pas en reste puisqu'ils pourront découvrir le quatuor à cordes avec Charlot lors d'un ciné-concert dans l'ancienne gare de Pierrefonds le 6 juillet, ou l'histoire de Bécassine créée par Joseph Pinchon, qui vécut à Clairoux, sans oublier les ateliers des P'tites zoreilles (à partir de 4 ans).



Des croisières sur l'Aisne et sur l'Oise, à bord de l'Escapade sont proposées avant les concerts des 22 juin et 27 juin, des pique-niques et dîners à thème, ainsi qu'un service de navette gratuit.

Renseignements et billetterie :  
03 44 40 28 99 / festivaldesforets.fr

## LES IMAGES DU MOIS



Les Compiégnois sont venus par milliers saluer leur nouvelle Reine du muguet, avant d'assister au concert gratuit du NRJ Music Tour.



◀ **Fête du muguet**  
Précédant les chars des demoiselles d'honneur et de la Reine du Muguet, échassiers, fanfares, dragons d'Asie, danseuses, ont défilé dans les rues de la ville.

La magie de Disney ▶  
s'invite au service pédiatrique du Centre Hospitalier Compiègne-Noyon.



◀ **Louise Govaert**  
fête ses 104 ans à la maison de retraite Fournier Sarlovèze. Pour l'occasion, Joël Dupuy de Méry lui a remis un bouquet de fleurs offert par la Ville de Compiègne.

Une stèle commémorant ▶  
l'abolition de l'esclavage est inaugurée rue Victor Schœlcher.



◀ **Le Salon de la Fleur,**  
un rendez-vous très prisé des jardiniers et amateurs de décoration florale.

Le Grand prix des Hauts-de-France ▶  
4 jours de Dunkerque fait étape à Compiègne.



◀ **Internationaux de dressage**  
L'équipe britannique arrive en tête, devant la Suède et les Etats-Unis.

Fêtes Jeanne d'Arc ▶  
Marché médiéval, spectacle de feu et de chevalerie, défilés et cérémonies officielles étaient au programme de ces deux jours de fête.



## Où sont passés les dormeurs de Compiègne ?



Chaque semaine ou presque, j'ai le plaisir de participer à l'inauguration d'un nouveau commerce, notamment en centre-ville. J'ai le sentiment que le besoin de convivialité ne cesse de croître, et qu'il est largement satisfait par ces initiatives, et par exemple par le développement des terrasses, où l'on se rencontre, où l'on flâne, où l'on discute... La découverte de

la nouvelle Place du Change autour de sa fontaine vient donc à point. La transformation de la Rue des Pâtisseries apporte ses fruits en fin de semaine. Ces progrès, ces expériences nous inciteront à faire encore davantage.

Quand je vais, et cela m'arrive souvent, au domicile de certains de nos concitoyens pour y débattre avec un groupe de Compiégnois, je constate à quel point notre tissu social se renouvelle et s'enrichit. Beaucoup de jeunes couples, de jeunes actifs, ont choisi par exemple Bellicart ou le centre-ville. La relève des générations s'opère, et les nouveaux Compiégnois ont le plus souvent bien mûri leur choix pour s'établir ici.

Il faut dire que la ville affiche un dynamisme que je ne cesse d'encourager, par exemple dans le domaine sportif. De grandes épreuves attirent le public, les clubs jouent un rôle essentiel pour la formation des jeunes, et la ville et l'agglomération soutiennent leur ambition, par exemple en préparant l'échéance olympique de 2024 avec le Conseil Départemental de l'Oise, ce qui devrait permettre, dans plusieurs disciplines, d'accueillir des équipes nationales.

Surtout, la dynamique des implantations d'entreprises se poursuit. L'agglomération, sur 2018 et 2019, aura vendu plus de superficies que cela n'a jamais été le cas dans la période récente, pour un montant total supérieur à 30 millions d'euros. Ce sont les milliers d'emplois des années à venir qui se déterminent ici. Chaque entreprise qui s'installe ou s'accroît incite des personnes à s'installer en ville et à y réaliser leur projet.

Le marché immobilier répond à leurs attentes. Jamais autant de réalisations importantes n'ont été lancées et se sont poursuivies dans le même temps : l'Ecole d'Etat Major qui sera achevée dans un an, le Camp des Sablons dont la commercialisation progresse plus vite que prévu, le terrain de l'ancienne Usine à gaz de Bellicart qui fera l'objet d'un permis de construire en fin d'année, l'Intermarché de Royallieu qui se transfère et laissera la place à un nouvel ensemble de logements diversifiés, etc.

Celui qui veut suivre la vie culturelle compiégnnoise n'a que l'embaras du choix. Nous allons entrer dans la saison des festivals, et vous le constaterez à nouveau, avec en particulier pour cet automne un Festival du Film complètement transformé grâce à notre partenariat avec les professionnels du Majestic.

Profitez-bien de cette fin de printemps et de l'été qui vient, Chers Amis Compiégnois !

**Philippe MARINI**

Maire de Compiègne  
Sénateur Honoraire de l'Oise  
Président de l'ARC

**"Allô, Monsieur le Maire..."**  
**03 44 40 72 80**

Vous pouvez joindre le sénateur-maire au téléphone, le lundi 24 juin 2019 entre 8h30 et 9h30.

### Réunion de quartier

• Mercredi 5 juin 2019 à 20h45 pour le quartier Royallieu Village - Camp de Royallieu, salle du Camp de Royallieu.

### Réunion publique

• Vendredi 7 juin 2019 à 19h au Centre Anne-Marie Vivé. Présentation des orientations d'aménagement dans le cadre de l'ANRU II, pour le quartier des Musiciens au Clos des Roses.

## S O M M A I R E

ÉVÈNEMENT.....	P2	VIE SCOLAIRE .....	P11
IMAGES DU MOIS - ÉDITORIAL.....	P3	EXPRESSION LIBRE .....	P13
AMÉNAGEMENT .....	P5	ACTUALITÉ .....	P14
SOLIDARITÉ / SANTÉ .....	P7	VIE PRATIQUE .....	P15
DOSSIER : UN CENTRE-VILLE DYNAMIQUE .....	P8 & 9	MÉMOIRE .....	P16

# AU 7<sup>ème</sup> ART

RESTAURANT

TENDANCE

BISTROT CHIC À COMPIÈGNE

PROFITEZ DE NOTRE  
GRANDE TERRASSE.  
LES BEAUX JOURS  
APPROCHENT !



## Menu Formule Midi

Choix sur ardoise des suggestions du jour

Entrée + Plat ou  
Plat + Dessert 15,90€  
Entrée + Plat + Dessert  
19,90€

BAR À VIN • COCKTAILS • HAPPY HOURS  
DE 17H30 À 19H

## Prestations

TABLÉE • SOIRÉE PRIVÉE • SÉMINAIRE  
Nous sommes là pour vous !

VENEZ DÉGUSTER NOS PLATS FAITS MAISON

OUVERT DU MARDI AU SAMEDI  
Dimanche & Lundi fermeture hebdomadaire

1 bis place Saint-Jacques - 60200 Compiègne  
(Anciennement Cinéma des Dianes)

Réservation : 03 44 86 39 42

# leDRIVE Intermarché

## COMPIÈGNE & MARGNY

NOUVEAU

### LIVRAISON À DOMICILE

- 1 Passez votre commande sur le Drive Intermarché
- 2 Sélectionnez la livraison à domicile
- 3 Vos courses sont livrées par un particulier\* à l'heure de votre choix pour seulement 9,90€

\*Plus d'informations sur Shopopop.com.



Votre magasin est ouvert  
du lundi au samedi de 8h30 à 20h,  
le dimanche de 9h à 12h30.

# diva.

Le confort  
jours après nuits



**1690€** TTC\* Canapé-lit Aurore  
en édition limitée à partir du 13 mai 2019

\* Voir conditions en magasin

## Grand Litier

VOTRE BIEN-ÊTRE COMMENCE ICI

### Literie Y. Lamouche

141, Avenue Jean Moulin - ZAC du Camp Du Roy - JAUX - 03 44 83 41 07

# Babychou Services

\*50% DE  
REMISE SUR  
LES FRAS  
D'INSCRIPTION

## UNE AUTRE IDÉE DE LA GARDE À LA MAISON

\*AIDE DE LA  
CAF &  
CRÉDIT  
D'IMPÔT DE  
50%



RETOUR D'ÉCOLE OU DE CRÈCHE  
BABY-SITTING OCCASIONNEL  
PLANNING VARIABLE  
HORAIRE DÉCALÉ  
GARDE À TEMPS PARTIEL

108 RUE SAINT-LAZARE - 60200 COMPIEGNE - 09 86 11 23 39  
CONTACTS60COMPIEGNE@BABYCHOU.COM  
WWW.BABYCHOU.COM

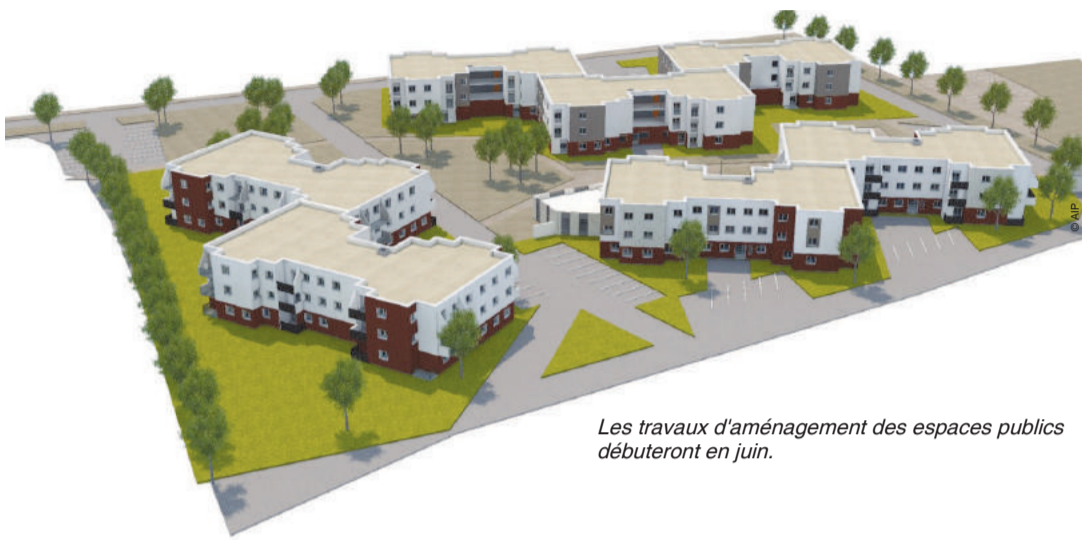
\*AIDE DE LA CAF - CESU acceptés - Réduction ou crédit d'impôt de 50% dans les limites prévues à l'article 199 du code général des impôts

\*Pour toute signature d'un contrat prestataire régulier effectué avant le 30 juillet 2019

# AMÉNAGEMENT

## Le quartier de l'Echarde sera entièrement réhabilité

Situé à Bellicart, le quartier de l'Echarde va bénéficier d'ici 2020 d'une complète réhabilitation tant en matière d'habitat que d'espaces publics.



Les travaux d'aménagement des espaces publics débuteront en juin.

La ville de Compiègne prévoit un nouvel aménagement de l'espace public pour 1,1M€ HT, et notamment la création d'une nouvelle rue entre le square de l'Echarde et la rue du Bataillon de France, le réaménagement des espaces de stationnement et une nouvelle aire de jeux. La chaussée derrière les maisons individuelles rue du Bataillon de France sera également refaite. La Ville est subventionnée par le Conseil départemental de l'Oise dans le cadre de ses travaux. Elle a également sollicité un financement ITI (Union Européenne), dont l'autorité de gestion est le Conseil Régional.

Ces travaux sont complémentaires de ceux réalisés par l'OPAC de l'Oise sur les bâtiments, à savoir : isolation par l'extérieur et requalification des façades, changement des menuiseries, réfection des pièces humides et réhabilitation des halls et paliers. Le foyer et les garages seront également démolis.

Les travaux de requalification des bâtiments ont commencé fin 2018 et se poursuivront jusqu'à début 2020. Les travaux sur les espaces publics débuteront en juin 2019 et se poursuivront également jusqu'en début d'année 2020. ■

## Nouvelle jeunesse pour les aires de jeux

300 000 euros devraient être investis cette année dans la rénovation des aires de jeux pour les enfants de 2 à 6 ans. Une somme importante qui permettra de remettre aux normes certains équipements ou de créer de nouveaux espaces de jeux, pour le plus grand plaisir des jeunes enfants et de leurs parents.



Cette année, 300 000 euros seront consacrés à la rénovation d'aires de jeux.

« La ville de Compiègne compte une cinquantaine d'aires de jeux sur son territoire, ce qui représente une surface de près d'un hectare » souligne Eric Hanen, adjoint au maire en charge de la voirie et de l'aménagement urbain. « Chaque quartier est ainsi équipé mais certains jeux sont devenus vétustes ou ont été vandalisés comme par exemple dans le parc de l'église Saint-Germain où cabane et petit pont en bois ont été incendiés. Nous avons donc décidé de pallier les situations les plus urgentes ».

### Neuf sites seront dotés de nouvelles structures

En 2019, plus de 300 000 euros seront consacrés à la rénovation complète des aires les plus détériorées ou à la création de nouveaux espaces pour les plus jeunes enfants de 2 à 6 ans.

Des structures qui allient des activités d'équilibre, de glisse et de grimpe verront le jour au parc de Songeons et dans le parc de l'église Saint-Germain.

Jeux à ressort et toboggans seront installés au Centre social Pompidou, square Pierre Guillaumat, square Marie-Louise Delaidde, square des Capucins ainsi que dans les écoles maternelles Robida et Pompidou 1. Square Fauré Bizet, l'aire destinée aux 6-14 ans sera elle aussi renouvelée. Une structure « Grimpe urbaine » permettra aux plus grands de s'adonner aux activités d'escalade, de glisse, de grimpe.

Toutes ces aires de jeux seront dotées de sols souples, en remplacement des anciennes dalles.

Les travaux d'aménagement auront lieu entre juin et septembre. ■

## Les espaces verts de la ville se font une beauté

46 sites ont bénéficié ce printemps de remodelages complets ou partiels ou de compléments de massifs. Ces aménagements, qui ont pour objectif d'améliorer votre cadre de vie au quotidien, participent à l'obtention du label 4<sup>e</sup> fleur.

Les entrées de ville rues de Beauvais et de Soissons, les ronds-points Claude Juchat, Guimaraes (abords), Raleigh, Kiryat Tivon, Shirakawa, de la Croix-Rouge, Lamartine, la Place de la Croix-Blanche, mais aussi la rue de Champagne, l'avenue Pierre et Marie Curie, l'avenue Clemenceau, l'entrée de la rue Bernanos, le parterre à l'angle des rues Carnot et des Domeliers, les abords de l'école Jacques Prévert, de l'église des Sablons, de la chapelle rue Sœur Thérèse Massin, du Centre culturel, l'entrée du cimetière nord ou encore le Parc de Songeons, pour ne citer que ceux-là, ont tous vu ces derniers mois leurs arbustes vieillissants ou malades arrachés et remplacés début mai par de nouveaux sujets ainsi que des plantes vivaces et annuelles. Certains sites ont aussi bénéficié de plantations d'arbres de haute tige : arbres de Judée, hêtres pourpres fastigiés, chênes rouges en cépée, magnolias à grandes fleurs, Copalmes d'Amérique, bouleaux, et de divers aménagements : réfection de l'arrosage automatique, amendement du sol avec du compost, paillage avec du miscanthus, création de rocailles, engazonnement, aménagement de bordures de massifs en acier, mise en place de ganivelles.

### De nouveaux aménagements au parc de Songeons

Le parc de Songeons a lui aussi été l'objet de toutes les attentions. Le jardin des senteurs avec plus de 600 m<sup>2</sup> de plantations et des allées engazonnées en lieu et place des graviers, a subi une complète métamorphose en mode « vis et versa ». Les parterres au milieu desquels trônent deux supports en pierre ont été recouverts de paillage de miscanthus, pour trancher encore davantage avec les allées de gazon. Des bordures métalliques, réalisées en régie, délimitent désormais les plates-bandes des allées, de façon à asseoir le style à la française.

Parallèlement, trois carrés potagers sont prévus au sein du parc, ils seront gérés par l'association d'étudiants Comestible. Trois composteurs en accès libre ont également été installés. Ils permettent aux riverains qui le souhaitent de faire du compost. Des poubelles de tri sélectif seront prochainement mises à disposition. Une nouvelle aire de jeux sera implantée cet été pour la plus grande joie des plus jeunes et de leurs parents. ■



**46 sites**  
ont été aménagés  
au printemps



**Villes et Villages Fleuris**  
LE LABEL NATIONAL DE LA QUALITÉ DE VIE

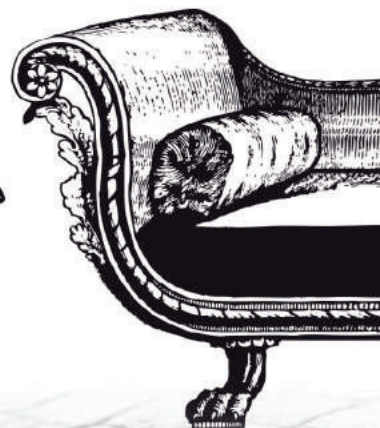


# LES PUCES DE COMPIEGNE

## LES 29 & 30 JUIN

### en CENTRE-VILLE

Programme :



Les 29 & 30 JUIN :

**EMPLACEMENTS DISPONIBLES**  
Particuliers, Professionnels vous  
pouvez encore **VOUS INSCRIRE !!!**

Le 30 JUIN :

**PROFESSIONNELS,  
Antiquaires & Brocanteurs**  
Quartier St Nicolas

Samedi :  
9H / 19H  
Dimanche :  
7H / 18H

**VIDE GRENIER  
des PARTICULIERS**

Rue Saint Corneille  
Rue Napoléon  
Rue des Lombards  
Place du Change

Dimanche : 7H / 18H

**PROFESSIONNELS**  
Inscription : Patrick Verrier au  
06 07 18 26 90

**PARTICULIERS**  
Inscription :  
[mybrocante.fr/e/1952](http://mybrocante.fr/e/1952)  
ou :  
Esprit Fleurs (rue des Lombards)



Association les 3V  
COMPIEGNE,  
les Vitrines de Votre Ville



## DIMANCHE 30 JUIN

### 1<sup>er</sup> dimanche des

# SOLDES D'ÉTÉ\*

## Magasins du CENTRE-VILLE DE COMPIEGNE OUVERTS

# SOLIDARITÉ / SANTÉ

## Le portage de repas à domicile, un service plébiscité par les Compiégnois

Une enquête de satisfaction a été récemment réalisée auprès des clients du service de portage des repas à domicile proposé par le CCAS de Compiègne. Qualité des repas, quantités, variété des menus, tarifs, mais aussi qualité du service, sérieux du personnel ont ainsi été évalués par les personnes âgées qui en bénéficient. Celles-ci se disent particulièrement satisfaites des prestations proposées.



L'enquête de satisfaction tient une place importante dans la gestion de la qualité des repas. Elle est là pour améliorer la qualité des prestations proposées afin de mieux répondre aux attentes et aux besoins des usagers. souligne Sandrine de Figueiredo, vice-présidente du CCAS



Près de 70% des personnes âgées qui bénéficient de ce service de portage de repas à domicile régulièrement, avec en moyenne plus de 5 repas par semaine, ont répondu au questionnaire de satisfaction. La plupart s'estime satisfaite, voire très satisfaite de la qualité des repas. Seule la qualité du pain fourni sous cellophane demanderait à être améliorée et une plus grande variété de fruits pourrait être apportée l'hiver. 78% des seniors trouvent les menus variés et plus de 50% estiment la quantité satisfaisante. Avec un tarif à 9,50 € le repas, 79% des personnes l'estiment bien positionné par rapport aux propositions commerciales qui existent sur le marché.

Le professionnalisme et le sérieux de l'équipe des livreurs sont eux aussi particulièrement mis en avant. Les clients sont très satisfaits du travail réalisé et notamment de la bonne présentation, de l'amabilité, de la ponctualité, de la disponibilité et de la discrétion des personnes. « Les livreurs n'hésitent pas à sortir de leur cadre de travail pour rendre service aux personnes âgées (mettre du courrier à la boîte postale, sortir une poubelle, être à leur écoute,...) et pour faire de la veille sociale (prévenir le SAMU ou les familles en cas de problème, bien veiller à l'hydratation des personnes âgées durant les périodes de grande chaleur) » remarque Sandrine de Figueiredo pour qui « ce service constitue un vrai moyen de veiller au bien-être de nos aînés ». ■

## Un cabinet dentaire dédié aux personnes âgées et handicapées

C'est le premier équipement de ce type en Picardie. Ce cabinet dentaire spécialisé accueille, dans les locaux du Centre Fournier-Sarlovèze, des populations fragilisées, personnes âgées ou personnes porteuses d'un handicap mental.



« Pour les personnes âgées, on se limite au territoire de Compiègne-Noyon-Crépy mais pour les personnes handicapées, il s'agit de la seule structure dans l'Oise, et même en Picardie » précise Brigitte Duval, directrice du Centre Hospitalier Compiègne-Noyon. Ce cabinet dentaire pas comme les autres dépend en effet de l'hôpital intercommunal qui avait déposé en 2016 un dossier auprès de l'Agence régionale de santé. « Le but est d'accueillir dans les meilleures conditions des personnes pour qui les soins dentaires

ne sont pas aussi aisés que pour des patients ordinaires ». Ce cabinet spécialisé bénéficie de locaux adaptés au handicap, avec un accès facilité, au sein du Centre Fournier-Sarlovèze. Un médecin chirurgien-dentiste et une assistante dentaire formés aux troubles du comportement sont là pour rassurer les patients et administrer les soins dans les meilleures conditions. Un dispositif qui permet aussi à des patients qui ne supportent pas les soins dentaires, de ne plus avoir recours à une anesthésie générale. ■

## 71 ans de bénévolat à la Croix-Rouge

Lors de la cérémonie de remise de médailles aux bénévoles de l'antenne Est-Oise de la Croix-Rouge Française, Marie-Madeleine Diamand s'est vu décerner la Plaque de reconnaissance, la plus haute distinction après la médaille de Solferino, pour son engagement depuis 71 ans au sein de l'organisation fondée en 1862 par Henry Dunant.



Marie-Madeleine Diamand, ici aux côtés des élus compiégnois, Sandrine de Figueiredo, Eric de Valroger et le président de la Croix-Rouge Compiègne, Jean-Marc Demouy.

« Je suis entrée comme bénévole à la Croix-Rouge à l'âge de 20 ans et je mourrai à la Croix-Rouge » a assuré Marie-Madeleine Diamand.

Onze autres bénévoles ont été distingués à cette occasion, un événement rare puisque la dernière remise de médailles remontait à un peu plus de dix ans. ■

## Nuit du handicap, samedi 15 juin

La Nuit du handicap est de retour à Compiègne !

Après une première édition réussie en juin 2018, cet événement décliné dans près de 25 villes en France revient place Saint-Jacques le samedi 15 juin. De 17h à 22h les personnes handicapées seront à l'honneur, à travers des animations, de la musique, des ateliers, un apéro, de la danse...



de France, UNAFAM, Ecllosion bleue...) seront présentes.

Gratuit et ouvert à tous.

[www.nuitduhandicap.fr](http://www.nuitduhandicap.fr) et sur Facebook ■

## Fête de la Victoire, samedi 15 juin



La Fête du quartier de la Victoire aura lieu samedi 15 juin de 14h à 22h sur le parking rue de Normandie. L'occasion de découvrir toutes les activités proposées au sein de votre quartier !

Les fêtes de quartiers organisées par le service Politique de la Ville ont pour thème cette année « le développement durable ». Animations et stands seront donc déclinés selon cette thématique. ■

### AU PROGRAMME

- ➔ Stand de la Fédération Française de Cardiologie : sensibiliser à une « alimentation saine », animation vélo à smoothie, gestes de premiers secours, lutte contre le tabagisme, Parcours du cœur (parcours training animé par un éducateur sportif)
- ➔ Jeu sur le tri sélectif
- ➔ Arts créatifs sur le thème de l'écologie
- ➔ Exposition et démonstration de vélos et trottinettes électriques
- ➔ Exposition sur l'« économie d'énergie » en partenariat avec les étudiants de l'UTC (associations Candide et Coexister)
- ➔ Buvette sur place

## Maladie de Lyme : prévenir plutôt que guérir !

Les tiques sont tout particulièrement de sortie à cette période de l'année. Il faut donc rester sur les chemins dégagés. Si l'on doit aller dans les herbes hautes, pensez à porter un pantalon et n'hésitez pas à mettre les chaussettes par-dessus. Pensez aussi aux manches longues. On peut également utiliser des répulsifs.

Si une tique vient à vous mordre, pas de panique ! Utilisez obligatoirement un tire tique pour ne pas appuyer sur l'abdomen de cette petite bête qui risquerait



de régurgiter des pathogènes (bactéries, virus, parasites) dans votre organisme. Une fois retirée, désinfectez et consultez votre médecin généraliste, avec ou sans symptômes. Seul lui pourra juger d'un éventuel traitement de prévention de la maladie de Lyme car la maladie ne se déclare pas forcément tout de suite.

Renseignements auprès de l'association Le droit de guérir - région Hauts-de-France, au 06 23 89 27 52 ou [elodie@ledroitdeguerir.com](mailto:elodie@ledroitdeguerir.com) ■

## DOSSIER



Le marché rue Saint-Corneille accueille de nombreux exploitants et maraîchers locaux.



Nouveau look pour la rue des Pâtisseries.

## UN CENTRE-VILLE DYNAMIQUE

Philippe Marini a reçu fin mars, pour la Ville de Compiègne, le trophée du meilleur centre-ville marchand 2019 dans sa catégorie devant 146 autres communes. Ce prix, remis par François Feijo, Président de Procos, association regroupant 300 grandes enseignes commerciales, salue le dynamisme du centre-ville mais aussi tout ce qui est mis en œuvre par les commerçants et les services de la ville pour attirer toujours plus de clientèle et badauds en ville.

### Un dynamisme commercial

7 500 m<sup>2</sup> de surfaces commerciales ont été créées entre 2012 et 2018, avec l'arrivée de grands noms comme : H&M, la FNAC, les commerces du centre commercial du Marché aux Herbes, l'extension-rénovation de Monoprix ainsi que 3 000 m<sup>2</sup> de surfaces commerciales et services autour du Pont-Neuf. Ainsi le cœur de Ville regroupe actuellement près de 1 000 établissements, ce qui représente 4 200 emplois. En moyenne 30 à 40 nouveaux commerces s'installent chaque année.

Le centre-ville, c'est également un marché le mercredi et le samedi avec des produits de qualité et du terroir qui attire beaucoup de clients.

Les marchés des mercredis et samedis matins apportent de la vie au centre-ville :

- 35 commerçants en moyenne le mercredi
- 75 le samedi

« Preuve de ce dynamisme, les valeurs locatives des locaux commerciaux restent pour la plupart linéaires, excepté pour les emplacements secondaires qui concernent notamment la prestation de service » souligne Miloud Zouaoui, responsable de l'agence Laforêt à Compiègne.

« En ce qui concerne les activités, le centre-ville de Compiègne est aujourd'hui bien doté en commerces de restauration, ce qui permet à la clientèle qui vient faire ses achats en ville, de rester le midi. Il faut cependant rester vigilant et continuer à développer les commerces d'équipement à la personne, notamment le prêt-à-porter féminin qui demeure l'un des éléments moteurs du centre-ville ».

Les produits du terroir sont bien représentés sur les marchés avec la présence de nombreux exploitants et maraîchers locaux. La Ville a souhaité les mettre en valeur et ils sont désormais identifiés par des écriteaux apposés sur les étals souligne Philippe Trinchez, conseiller municipal délégué au commerce et à l'artisanat.



### De multiples animations musicales, théâtrales ou tout simplement festives sont proposées

Ce dynamisme du centre-ville est encouragé par l'association des commerçants « Compiègne les Vitrines de votre Ville » qui travaille en partenariat étroit avec la Ville. Des opérations commerciales sont ainsi menées de concert : « Fêtons Noël tous ensemble ! » avec l'ouverture des commerces du centre-ville les dimanches de décembre, braderies de printemps et d'automne en présence de groupes musicaux, défilés de mode, week-end du goût, Black Friday...

La Ville est aussi à l'initiative ou vient en accompagnement de multiples actions : des concerts et représentations théâtrales du Collectif d'artistes d'initiative municipale aux manifestations qui s'échelonnent tout au long de l'année (Festivités de Noël, Carnaval des enfants, Fête du muguet avec la soirée de couronnement, le concert gratuit du NRJ Music Tour et le défilé dans les rues de la ville, Fêtes Jeanne d'Arc et le marché médiéval, Foire aux Fromages et aux Vins, Fête de la musique, Paris-Roubaix, Fête des associations,...),



en passant par les animations proposées par la bibliothèque Saint-Corneille, les musées, les étudiants de l'UTC (Festupic, Compiègne en lumière), les associations (La Compiègnoise, le Salon de la Fleur,...).

Le centre-ville est, en fonction des saisons, le lieu de convergence des familles. Toutes ces initiatives participent à l'attractivité de Compiègne et de son territoire



note Françoise Trousselle, déléguée à la communication et au quartier du centre-ville.

## La ville accompagne ce développement par de nombreux services et aménagements

### 5 lignes de bus desservent le centre-ville

Avec ses 5 lignes de bus gratuits, ses 3 373 places de stationnement, dont 650 places de stationnement gratuit dans les parkings situés à proximité de l'hyper-centre, Compiègne favorise l'accès aux commerces.

Parallèlement, sur les places de stationnement payant (485 en zone rouge et 462 en zone orange), les automobilistes peuvent bénéficier de 30 minutes gratuites une fois par jour en prenant un ticket de stationnement à l'horodateur ou grâce à l'application de paiement Whoosh-Flowbird. Ce temps de stationnement gratuit peut aller jusqu'à 2h par jour et par véhicule, en comptant la pause méridienne.

### La Ville réalise un travail de fond sur l'urbanisme et les modes de circulation

Ainsi plusieurs projets majeurs en cœur d'agglomération sont en cours de développement et vont renforcer l'élan du centre-ville.

### Le réaménagement d'espaces :

- La place de l'Hôtel de Ville vient de bénéficier d'un rafraîchissement et accueille un manège de façon plus pérenne. Désormais il y aura également davantage de place pour y organiser des manifestations et notamment pour l'installation des chalets de Noël.
- Des rues sont transformées en voies douces pour favoriser le déplacement des piétons en toute sécurité : semi-piétonisation de la rue Saint-Corneille, requalification de la place du Change, piétonisation de la rue des Pâtisseries.



Des parapluies multicolores viennent dorénavant égayer la rue des Pâtisseries. Une touche originale et colorée pour attirer les passants qui peuvent profiter des terrasses installées par les restaurateurs et commerces de bouche particulièrement nombreux dans cette rue du cœur de ville.

• La Place du Change et ses abords, avec la création d'une grande place piétonne, devient un lieu de rencontres, convivial et agréable, où il fait bon flâner. Dès fin mai - début juin, les 700 m<sup>2</sup> entièrement recouverts d'un dallage de pierre naturelle accueilleront les terrasses de cafés. Des groupes d'artistes locaux viendront s'y produire régulièrement. Ce sera l'occasion pour les Compiègnais de venir se divertir en centre-ville et de se rassembler aux beaux jours autour de la fontaine créée au centre de cette nouvelle place.

Côté stationnement, des places sont aménagées rues Notre-Dame de Bon Secours et Hersan, en contrepartie de celles qui ont été supprimées place du Change. De ce fait, la rue Hersan sera mise en sens unique début juin et la circulation se fera dans le sens rue des Cordeliers - rue Pasteur.

### La création de deux nouveaux quartiers :

- Le site de l'École d'état-major bénéficie actuellement d'une complète réhabilitation.
- La requalification du quartier gare. L'objectif est de transformer la gare en Pôle d'Echanges Multimodal avec une gare ouverte sur Margny-lès-Compiègne et sur Compiègne, et de développer des opérations de renouvellement urbain (habitat, bureaux, services) de part et d'autre de la gare.

### Compiègne dans l'« Action cœur de ville »

Ce programme vise à redonner un nouveau dynamisme au cœur de ville. Il est conduit avec le soutien de l'Etat, de la Région, du Département et de l'Europe et doit permettre de conforter le cœur de ville dans sa fonction de centralité et de bassin de vie. En accueillant des activités et de l'emploi, des établissements de santé et d'enseignement, des équipements scolaires, sportifs, culturels, des sites patrimoniaux et un accès aux infrastructures de transport, le centre-ville de Compiègne est le trait d'union qui fédère et entraîne l'ensemble des communes de l'agglomération. Grâce à l'Action cœur de ville, l'installation de commerces et le logement y seront favorisés. ■



## Prochains rendez-vous

La Ville de Compiègne, l'association Compiègne les Vitrites de Votre Ville, le Collectif d'artistes du Compiègnais et les commerçants vous proposent un été animé.

### ➔ Rassemblement d'Austin Mini

Samedi 1<sup>er</sup> Juin, de 10h à 20h  
Place de l'hôtel de ville et rues piétonnes

Cette année, la Mini fête ses 60 ans et Compiègne accueille un rassemblement de véhicules de la marque pour l'occasion.

Venez découvrir les anciennes Mini (Austin, Morris, Rover, Innocenti, Authi...) fabriquées entre 1959 et 2000 ! Des premières MK1 aux dernières MK7, un large panel de Minis et dérivés (Clubman, Van, Countryman, Cabriolets, Marcos...) vous attend !

### ➔ Montmartre à Compiègne

Samedi 15 juin  
Rue Saint-Corneille

Le matin, animations musicales et théâtre de rue sur le marché.

De 14h30 à 20h, « Montmartre à Compiègne », animations musicales et exposition d'artistes.

Pour l'occasion, la rue Saint-Corneille sera fermée à la circulation toute la journée entre la rue du Change et la place de l'Hôtel de Ville.

### ➔ Inauguration de la place du Change

Vendredi 21 juin à 16h30  
Animation musicale.

### ➔ Fête de la musique

Vendredi 21 juin à partir de 18h

Présence de groupes de musique dans tout le centre-ville.

### ➔ Festival Swing en ville

Samedi 22 juin, de 14h30 à 1 heure du matin  
Place du Change

14h30 Night Fever Orchestra (funk)  
15h45 Sweetie Smarties (pop)  
16h00 Kay-O (regetton)  
16h30 Sng-Vicci (rap)  
17h45 Moïse Melende (gospel)  
20h00 Wilbert Valera Cuba (salsa)  
21h00 Jazz-Oil (jazz-world)

22h30 Audrey Simon DJ & Caroline Stenger violon (electro)

23h30 David Duriez DJ - sous réserve (house techno)

### ➔ Les Puces de Compiègne

Samedi 29 juin et dimanche 30 juin

Samedi de 9h à 19h et dimanche de 7h à 18h, antiquaires et brocanteurs professionnels seront présents autour de la galerie commerciale du Marché aux Herbes.

Le dimanche uniquement, les commerçants non sédentaires s'installeront rues Charles le Chauve, Saint-Corneille, du Change et place Saint-Clément tandis que le vide-grenier des particuliers prendra place rues Saint-Corneille, Napoléon, de l'Etoile, des Lombards et place du Change.

### ➔ Street art

Samedis 6 juillet et 7 septembre  
Rues piétonnes

Exposition et performances

### ➔ Mapping vidéo

Compiègne dans l'Histoire de France  
Du 26 août au 8 septembre (projections successives, de 23h à minuit)

Place de l'Hôtel de Ville

Après le succès du mapping *Compiègne dans la grande Guerre*, programmé en 2018 pour les commémorations du Centenaire de l'Armistice, la Ville de Compiègne propose un nouveau mapping cet été : *Compiègne dans l'Histoire de France*.

La narration en sera chronologique, racontant de Charlemagne à la création du pôle technologique de l'UTC, les traces que laissèrent les grandes personnalités historiques de Compiègne dans l'Histoire de France.

Projection gratuite.

Et n'oubliez pas les animations proposées par les commerçants tout au long de l'année : concerts dans les cafés, animations pour les soldes d'été, défilé de mode, braderies, week-end du goût,...

**CRÉATEUR D'HABITAT  
AU PLUS PRÈS DES HABITANTS  
& DES TERRITOIRES**

Logements  
en location

Accession à la propriété :  
Ventes HLM



MAISON DE L'HABITAT  
9, rue Clément Ader  
60200 COMPIÈGNE



[www.picardiehabitat.com](http://www.picardiehabitat.com)

**Picardie Habitat**  
Groupe ActionLogement

**Nouveau !  
Plafonds lumineux  
Renseignez-vous.**

*À votre service  
depuis 1991 !*

Entreprise  
**Bruno Ledrappier**  
électricité générale

Automatisme • Domotique • Vidéo • Interphone  
Service dépannage • Particulier - Tertiaire - Industrie

**03 44 83 05 09**  
[www.electricite-ledrappier-oise.fr](http://www.electricite-ledrappier-oise.fr)

# Basto

## étanchéité

**BARDAGE • DÉSENFUMAGE • SÉCURITÉ**

**LA QUALITÉ DURABLE**



449 AVENUE JEAN MOULIN - 60880 JAUX  
TÉLÉPHONE : 03 44 42 00 22 - TÉLÉCOPIE : 03 44 90 19 10

**[WWW.BASTO-ETANCHEITE.COM](http://WWW.BASTO-ETANCHEITE.COM)**

# VIE SCOLAIRE

## Les élèves de l'école Augustin Thierry découvrent la flotille 24F

Compiègne est la ville marraine de la flotille 24F de la Marine nationale, basée en Bretagne. C'est dans le cadre de ce parrainage, mis en place à l'initiative de Joël Dupuy de Méry, Conseiller municipal délégué aux relations avec l'armée, que les élèves de CE2 de l'école Augustin Thierry ont pu découvrir les missions de la flotille, rattachée à la base aéronavale de Lann-Bihoué dans le Morbihan.



drogue, la piraterie et la pêche illégale. La classe a aussi suivi à distance les déplacements de la flotille ».

### Une immersion au sein de la base aéronavale de Lann Bihoué

Au cours d'un séjour en Bretagne du 25 au 28 mars dernier, 17 élèves de CE2 ont pu découvrir le sous-marin Flore-S645 qui a pris ses quartiers au cœur de l'ancienne base de sous-marins de Lorient et visiter la Cité de la Voile Eric Tabarly.

Ils ont également passé une journée complète sur la base aéronavale de Lann Bihoué. Au programme, cérémonie de remise de médailles, visite des Flotilles 24F et 23F, visite de la caserne des pompiers de la base, décollage d'un avion,...

« Cette rencontre a été très riche pour les élèves, ils ont pu découvrir réellement l'aéronautique navale. Parallèlement, ce voyage a été pour eux une belle expérience de « vivre ensemble » conclut Alexia Lami. ■

Un partenariat a été mis en place entre la flotille et l'école Augustin Thierry, tout d'abord sous la forme d'une correspondance.

« Cette année, la classe de CE2/CM1 a correspondu régulièrement avec le lieutenant de vaisseau Florian Le Hir » souligne Alexia Lami, enseignante de CE2 au sein de l'école. « Cet échange a permis aux élèves de mieux connaître et comprendre le travail de la Flotille : mission de sauvetage, contrôle du trafic maritime, lutte contre les trafics de

## Une ULIS TED à la rentrée !

Une nouvelle ULIS destinée aux enfants atteints de troubles envahissants du développement (TED) sera mise en place dès la rentrée de septembre au sein de l'école élémentaire Hersan. Un projet soutenu et encouragé par la Ville de Compiègne.

Depuis plusieurs années, les écoles publiques de la Ville de Compiègne accueillent 5 unités localisées pour l'inclusion scolaire (ULIS) pour des élèves présentant un handicap moteur, comportemental ou « dys » (dyslexie, dysorthographe, ...) ainsi qu'un dispositif spécial pour les élèves malentendants à l'école élémentaire Charles Faroux B.

« Les élèves bénéficiant des ULIS situées dans les écoles élémentaires Augustin Thierry, Pierre Sauvage, Saint-Germain et Pompidou B sont des élèves à part entière de ces établissements scolaires » soulignent Sylvie Oger-Dugat, adjointe au maire chargée de l'enseignement et de la formation et Marie-Christine Legros, conseillère municipale déléguée aux personnes handicapées. « Leur classe de référence est la classe ou la division correspondant approximativement à leur classe d'âge. Conformément à leur projet personnalisé de scolarisation (PPS), ils bénéficient de temps de regroupement autant que de besoin.

Aux dispositifs existants, s'ajoutera à la rentrée scolaire de septembre, une nouvelle ULIS pour les enfants atteints de troubles envahissants du développement (ULIS TED), un projet que la Ville a soutenu et encouragé, et qui est mené en lien avec l'association Ecllosion Bleue ».

C'est à l'école élémentaire Hersan située rue Martel dont les locaux répondaient au mieux au cahier des charges spécifique, que des enfants présentant des troubles autistiques seront scolarisés.

Orientés par la Maison Départementale des Personnes Handicapées (MDPH) et l'Education Nationale, les élèves qui la fréquenteront bénéficieront des mêmes équipements que leurs camarades, mais aussi de locaux particuliers favorisant leur concentration.

Pour répondre à ces besoins spécifiques, la Ville procèdera cet été aux aménagements nécessaires au meilleur accueil des enfants. ■

**LITSALONS**  
Centre REGIONAL DE LA LITERIE

LITERIE FIXE - LITERIE ELECTRIQUE  
LITS GIGOGNE - TÊTES DE LITS - MÂTELAS

**Encore de bonnes affaires!**  
avant les soldes

Comparez avant d'acheter!

1 rue Notre-Dame de Bon Secours 60200 COMPIÈGNE 03 44 20 62 62

**Notaire**

Maitre Olivier BEAUVAIS  
Maitre Cédric DEVRED

5 Bis, Rue du Dahomey  
60200 COMPIÈGNE

TEL : 03 44 40 00 82

laurence.bouthors.60055@notaires.fr  
www.beauvais-devred.notaires.fr

**COMPIÈGNE**  
Proche de toutes les commodités. Maison de ville de 5 Pièces. Fonctionnelle et entretenue au calme, vue dégagée sur parc sous-sol complet avec garage sur un terrain de 199 m<sup>2</sup>.  
DPE : F PRIX : 209 000 €

Honoraires de 4,5 % TTC à la charge de l'acquéreur.  
Soit 200 000 € hors honoraires.

**LACROIX SAINT-OUEN**  
Quartier pavillonnaire. Pavillon de 5 pièces. Sur un terrain de 408 m<sup>2</sup>. Sous sol, garage. Du potentiel. Travaux à prévoir  
DPE : E PRIX : 173 000 €

Honoraires de 4,85 % TTC à la charge de l'acquéreur.  
Soit 165 000 € hors honoraires.

**Besoin d'aide à la maison ?**

**FAMILLES**

«Les services à la personne sont là pour vous simplifier la vie»

**Garde d'enfant**  
**Trajets**  
**Aide aux devoirs**  
**Ménage**

50% de réduction d'impôts

**Pour vous et vos enfants,**  
**Proximité :** une structure de taille humaine,  
**Adaptabilité :** un service polyvalent  
**Sécurité :** un personnel qualifié et encadré  
**Simplicité :** un service « clé en main »

[www.famillesrurales.org/dzofamilles](http://www.famillesrurales.org/dzofamilles)

Pour nous contacter : **DZO FAMILLES**  
36 rue de l'Oise à Compiègne  
**03 44 20 22 41**  
[asso.dzofamilles@famillesrurales.org](mailto:asso.dzofamilles@famillesrurales.org)  
Association loi 1901 agréée qualité N°SAP 504 438 052  
Ouvre droit aux avantages fiscaux et prestation PAJE de le CAF

# SCP LEFRANC & TAILLANDIER



SCP LEFRANC & TAILLANDIER  
Tél : 03 44 38 65 00

17 rue Nationale  
60610 LACROIX-SAINT-OUEN  
lefranc-taillandier-verberie.notaires.fr



À COMPIÈGNE (60), en forêt, en bordure de la RN31 en direction de SOISSONS (02)  
À VENDRE : maison forestière du « Pont de Berne » de type longère en pierres, couverture en tuiles plates avec dépendance en retour d'équerre. Surface habitable 115m<sup>2</sup>, garage. Le tout sur un terrain clos de 2488m<sup>2</sup>. Gros œuvre, bon état.

Particularité : pas de condition suspensive de prêt.  
Prix de présentation 80.000 € - 1<sup>ère</sup> offre possible 75.000 €

Infos et inscriptions sur site : 36h-immo.com

Début de la vente : 18 juillet 2019 à 6h00, fin des offres le 19 juillet 2019 à 18h00

Visites : 6 et 13 juillet 2019 de 10h30 à 12h00

# SANOFI



SANOFI,  
UN LEADER MONDIAL DES SCIENCES DE LA VIE engagé pour prévenir,  
traiter les maladies et accompagner les populations à travers le monde.



### Sanofi Compiègne

56 route de Choisy au Bac - BP 90509  
60205 Compiègne cedex  
Tel : 03.44.38.44.38- Fax : 03.44.40.49.49  
@mail : compiegne@sanofi.com



Le site de Compiègne est spécialisé dans la fabrication et le conditionnement des médicaments de formes solides orales (comprimés, gélules et poudres).

55% de sa production sont exportés vers tous les marchés mondiaux dont les Etats-Unis (agréé FDA) et le Japon.

Pour plus d'informations sur notre Groupe, consultez notre site [www.sanofi.com](http://www.sanofi.com)

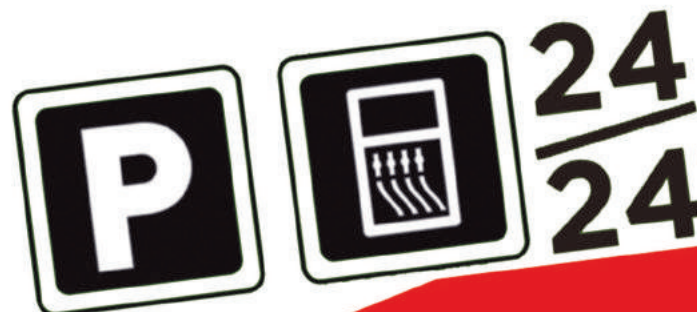
# Auchan

## VOTRE SUPERMARCHÉ DE PROXIMITÉ

Ouvert  
du lundi au samedi  
de 8h30 à 21h00  
et le dimanche  
de 9h00 à 12h45

- Poissonnerie
- Boucherie
- Charcuterie
- Fromagerie
- Primeur

Livraison à domicile  
**GRATUITE** à partir de  
**76** € d'achat\*



\*Voir conditions en magasin

Tél. : 03 44 86 03 06  
47/49, rue ND de Bon Secours

[www.auchan.fr](http://www.auchan.fr)

# COMPIÈGNE

# EXPRESSION LIBRE

## MAJORITÉ

### La Vie Scolaire



Cette année scolaire 2018-2019, suite et fin des divisions des classes CP et CE1 pour les établissements scolaires situés en zone d'éducation prioritaire.

La ville de Compiègne n'a pas eu d'importants aménagements à réaliser, l'école élémentaire de Royallieu a bénéficié de locaux supplémentaires. Cette rentrée à venir, avec l'éducation nationale, nous devons revoir les espaces classes pour le groupe élémentaire Faroux.

- La ville reste attentive à tous les élèves. Pour la rentrée 2019-2020, nous sommes heureux de proposer un dispositif ULIS-TED (cf article p.11). Cette ouverture fait suite à la volonté d'inclusion des enfants riches de leur différence. L'école Hersan est un établissement qui nous est apparu comme le plus adapté : peu de classes, restauration scolaire de grande proximité.

- Les sports et la culture sont au rendez-vous. Un grand nombre de disciplines sportives sont représentées à Compiègne. L'éducation physique et sportive est une discipline d'enseignement obligatoire, le libre choix est laissé aux équipes pédagogiques, les élèves d'une classe pendant une période peuvent découvrir ou pour certains se perfectionner dans une discipline. La ville de Compiègne met à disposition les structures et offre le transport.

Les établissements culturels proposent eux aussi aux enseignants des services, découvertes des bibliothèques, visites des musées, animations en relation avec les programmes pour toutes les tranches d'âge. Certaines activités sont payantes, la ville offre un tarif préférentiel et le transport.

- Toujours soucieuse de participer avec les équipes pédagogiques à l'épanouissement des élèves, de renforcer l'ouverture vers la culture, la ville finance à la hauteur de 50% des CLEA. Le dernier bilan est très positif, vos enfants accompagnés de leur professeur des écoles travaillent avec un artiste, un écrivain, un illustrateur, des choristes, des acteurs et autres selon le thème de ce contrat local éducatif et artistique.

- L'école Faroux accueille une CHAM (classes à horaires aménagés musicales). L'enseignement vocal et musical est assuré par un professeur dédié. La ville toujours partenaire met à disposition le conservatoire de musique. Cet enseignement se prolonge au collège Gaëtan Denain.

- Sur le temps scolaire nous participons financièrement aux projets de classes transplantées, une ou plusieurs classes peuvent bénéficier d'une aide personnalisée pour un séjour à la campagne, à la mer, à la montagne. Si l'équipe pédagogique fait le choix d'offrir à l'ensemble des élèves de son école des sorties tout au long de l'année, nous soutenons aussi les projets. Par exemple : les petits Compiégnois fréquentent régulièrement l'activité poney. Voici un survol non exhaustif de ce qui est proposé, financé, pour participer, avec l'éducation nationale, à l'éveil des élèves de Compiègne. Cette année scolaire s'achève, réussite, épanouissement à chacune et chacun, et pour les plus grands, bonne préparation de votre prochaine rentrée !

Entre ces deux temps forts, une saison l'été, pour profiter d'un temps de repos, de dépaysement pour certains, de changement de rythme pour toutes et tous.

**Sylvie Oger-Dugat**  
Adjointe au Maire chargée de  
l'enseignement et de la formation

### « Quand revient l'été superbe »\*



Les jours rallongent et Compiègne entre dans sa période estivale.

C'est une période riche en animations dans notre cité impériale avec, comme point de départ, le 21 juin et la populaire **Fête de la musique**.

Il y en aura pour tous les goûts et pour tous les âges, dans les rues du centre-ville, aux terrasses des cafés, sur la place de l'Hôtel de ville et sur la toute nouvelle place du Change.

Puis viendront les grandes vacances. Deux mois qui regorgeront d'activités pour petits et grands sous le soleil de Compiègne.

Pour vos enfants, ce seront **les centres de loisirs** qui accueillent chaque année près de **1200 petits Compiégnois de 3 à 16 ans en juillet et en août**.

Nos animateurs et directeurs diplômés leur proposeront une multitude de sorties et d'activités culturelles, manuelles, sportives en profitant des installations de Compiègne, de l'ombre de sa forêt, de ses nombreux parcs et de ses environs.

Les centres de loisirs trouveront leur apogée lors des traditionnelles fêtes de centres. Des moments joyeux, hauts en couleurs et en musiques où j'aurai, comme chaque année, le plaisir de vous retrouver.

Pour d'autres, ce seront **les séjours de la Joie des Gosses** organisés en collaboration avec la ville, **Compiègne-plage au Parc de Bayser** avec son cinéma de plein-air ou encore la découverte et la pratique du sport avec **l'Été des jeunes** dans lequel s'engagent chaque année de nombreux clubs de Compiègne et de l'agglomération.

Enfin, la période estivale qui vient sera, pour chacun de nous, l'occasion de prendre son temps pour flâner et redécouvrir Compiègne, à pied ou à vélo, en famille ou entre amis.

Profiter des chemins et des pistes cyclables en forêt, des bords de l'Oise, des terrasses du centre-ville, ou encore de la fraîcheur des musées sans oublier celle des glaces autour du manège de la place de l'Hôtel de ville !

À Compiègne, « *quand revient l'été superbe* », donnons nous le temps de vivre notre ville et de découvrir ou redécouvrir ses richesses à nul autre pareil.

Vivement l'été à Compiègne !

**Etienne Diot**  
Conseiller municipal délégué  
pour les centres de loisirs  
et au quartier des Sablons

\* Les Papillons, Gérard de Nerval

## OPPOSITION

### COMPIÈGNE GAGNANTE

#### Pollution de l'environnement, pollution des esprits...

Notre environnement est pollué par les activités humaines et cela ne date pas d'aujourd'hui. Compiègne ne fait pas défaut, malheureusement ! Face à l'urgence climatique et malgré les accords internationaux pour réduire les émissions de gaz à effet de serre, tout reste à faire. Les événements récents avec les gilets jaunes et la contestation populaire témoignent d'un impératif climatique et d'une urgence sociale qui devraient aller de pair et non s'opposer.

Notre modèle économique n'est pas viable. Il génère pollutions, maladies, inégalités et injustices.

Vivre dans un environnement sain devrait être :

- manger sainement sans pesticides, sans perturbateurs...

- respirer de l'air pur sans les particules fines...

- boire sans les nitrates et les atrazines ...

- Se déplacer sans polluer...

- Travailler sans polluer...

En clair, l'Homme fait partie de la Nature ; en la détruisant, il se détruit lui-même.

**Seule une prise de conscience de la population et une exigence de politiques publiques fortes et responsables peuvent améliorer la situation.**

Compiègne devrait être une ville exemplaire en matière d'écologie et d'amélioration de la qualité de vie des ses habitants.

En effet, elle dispose d'une richesse naturelle verte comme sa forêt et bleue comme l'Oise qui devraient être connectées au milieu urbain. On pourrait penser à des corridors verts incluant dans le trajet divers modes de déplacements qui relient le centre-ville et les différents quartiers de la Ville (intégrant également des jardins potagers...). Cela favoriserait l'émergence d'une biodiversité urbaine.

Il est du pouvoir d'une ville

- de créer, localement, un guichet unique qui accompagne les ménages dans leurs travaux de rénovation énergétique

- de soutenir une alimentation saine, bio, notamment dans les cantines scolaires.

Il faut agir localement et penser globalement.

Il y a tant à faire sur le plan de l'écologie pour améliorer la qualité de vie et créer des emplois.

Mais, la France et l'Europe, en s'engouffrant dans des idéologies extrêmes ou démagogiques sont loin d'apporter des réponses aux problèmes sociétaux. C'est à croire que la pollution de l'environnement a également engendré une pollution des esprits qu'il faut également combattre sans relâche !

**Richard Valente, Solange Dumay, Dilvin Yuksel - Conseillers municipaux PS Social-Écologie**

### COMPIÈGNE BLEU MARINE

#### Le signe des temps

Ô combien funeste fut ce jour, si symbolique en ce début de semaine sainte, qui vit le ravage par les flammes de la plus édifiante merveille que l'humanité et la Foi ont su ériger sur notre sol de France, il y a de cela neuf cent ans. Par delà les siècles, des générations de bâtisseurs touchés par la grâce nous avaient légué le plus précieux des patrimoines, chaire de notre chair, qui accompagna, impassible et intemporelle, dans la joie et les larmes, la grande Histoire de notre terre de France. Cette destruction, dont le préjudice historique et spirituel dépasse l'entendement, marque pour notre Nation un tournant. Elle sonne comme un avertissement, une ultime mise en garde, qu'elle soit divine ou civilisationnelle.

Chacun d'entre nous y verra un signe, selon qu'il soit croyant ou athée. Signe de l'affaiblissement de notre foi, signe du déclin de notre civilisation, de notre spiritualité, du Peuple de France, et de l'occident tout entier. Personne, hors les ennemis de notre monde libre et de notre modèle sociétal, ne peut rester insensible à la dégradation de ce monument multiséculaire de l'histoire de France et de l'humanité, si cher à nos cœurs.

Mais s'il est une intime certitude, c'est que nous ne serons plus jamais comme avant. Ce signe doit être annonciateur de l'éveil de nos consciences et de nos âmes. Il doit être le sursaut rédempteur et unificateur que ceux qui résistent encore attendent. Il doit sursoir à la perte de Foi et redonner espoir en l'humanité.

Il ne suffira pas d'espérer, ou de prier que Dieu nous veuille absoudre, mais de se transcender. Le destin de notre beau pays, plus que jamais, en dépend. L'indispensable reconstruction, à l'identique il va de soi, de Notre-Dame n'est que le prérequis, la première pierre de la cruciale refondation de la maison France. Notre-Dame, point de départ de toutes les routes de France, doit incarner le point de départ du renouveau de notre Nation.

**Jean Marc Branche, Patricia Renoult, François Gachignard - Conseillers municipaux Rassemblement National**

# ACTUALITÉ

## La Police municipale se dote de motos pour renforcer la sécurité

La Police municipale vient de s'équiper de deux motos qui complètent le large dispositif mis en place par la Ville de Compiègne pour protéger et assurer la sécurité de ses concitoyens.



La Police municipale est désormais dotée de motos qui permettent des déplacements faciles et rapides.

Ces deux motos seront efficaces pour :

- L'accompagnement des événements : défilés, cérémonies, manifestations encadrement des courses pédestres...
- La surveillance des opérations Tranquillité vacances,
- Les troubles à l'ordre public,
- La surveillance des voies piétonnes et cyclables,
- La dissuasion des rodéos motos et des conduites dangereuses,
- La régularisation de la circulation routière

« Le choix des motos s'est naturellement porté vers la Yamaha MT 09 Tracer conçue pour des usages professionnels et adoptée par la Police Nationale et la Gendarmerie » précise David Fromentin, Responsable de la Police municipale. « Rapides et maniables, elles s'adaptent facilement sur les terrains accidentés. Quatre agents de la Police municipale suivront une formation pour maîtriser ces véhicules et adapter les techniques de pilotage et leurs comportements professionnels dans le respect des aspects juridiques, techniques et relationnels ».

### La sécurité de tous, dans tous les quartiers, est une priorité

Début mai, Philippe Marini, Maire de Compiègne a accompagné la Police Municipale et la Police Nationale dans une opération de sécurisation des quartiers de Bellicart, du Clos des Roses et de la Victoire. Polices nationale et municipale mutualisent leurs efforts pour lutter contre tous les types de délinquance. Les forces de sécurité sont présentes au quotidien pour assurer le maintien de l'ordre. Police de terrain, mais aussi enquêtes plus discrètes, permettent des arrestations et la mise sous écrous des délinquants. La Police municipale est dotée d'armes létales, de caméras, de chiens de défense et désormais de deux motos. Le matériel et les hommes s'adaptent à toutes les situations. Le centre de supervision intercommunal est également une ressource précieuse pour permettre des arrestations et éviter des actes graves.



Philippe Marini a tenu, lors de son déplacement dans les quartiers, à féliciter cette police du quotidien pour son engagement de chaque instant.

### Une police municipale, au plus proche des habitants

Dans une volonté constante de proximité avec la population, la Ville de Compiègne a développé ces derniers mois des initiatives très appréciées des Compiégnois, avec la présence de policiers dans les cantines et sur les marchés.

#### Chaque semaine, un poste mobile de la police municipale est présent sur les marchés, sur la base d'une rotation entre le Clos des Roses, la Victoire, Carnot et Saint-Corneille.

Cette initiative a permis de recueillir plus de 80 mains courantes en moins de deux mois. Au-delà de ce chiffre, la démarche de proximité et le dialogue instauré sont très appréciés.

#### Le nouveau regard des enfants

Chaque semaine, des agents vont manger dans une cantine différente. C'est une belle façon de casser les préjugés sur le métier de policier et d'instaurer une proximité, repercutée autour d'eux par les élèves.

#### ➤ Police municipale

2 place de la Croix-Blanche  
0800 50 25 07 ou 03 44 36 36 00  
Le poste de police est ouvert du lundi au samedi de 8h à 4 heures du matin et le dimanche de 14h à 19h. ■

## DISPARITION

### Jean Vanier n'est plus

Jean Vanier, le fondateur de l'Arche, n'a jamais cessé de témoigner de la richesse de la vie partagée avec les plus fragiles et a consacré sa vie à rendre aux personnes porteuses d'un handicap, leur dignité et leur place dans la société.

« Jean Vanier a totalement renouvelé le regard porté sur les personnes différentes, et il nous a appris que les respecter, les apprécier, les comprendre, les accompagner, est une des grandes richesses de nos vies » soulignait Philippe Marini, maire de Compiègne, à l'annonce de sa disparition.

« Ayant choisi le village de Trosly-Breuil, il choisissait la région de Compiègne pour

faire rayonner, dans le monde entier, cette vision et cette action. C'est bien ici que l'Arche a son port d'attache.

Ces dernières années, la figure du fondateur s'est un peu estompée : c'était sa volonté, tout en demeurant présent, de s'éloigner déjà un peu...

Je prie tous ses amis, toutes les communautés de l'Arche, les assistants comme les personnes accueillies, bien entendu les dirigeants de ce mouvement, de recevoir le témoignage de sympathie et de reconnaissance de tous les habitants de Compiègne, dont je crois traduire les sentiments ». ■



## ENTREPRISES

### « Le Livre Qui Parle », une maison d'édition pas comme les autres

« Le Livre Qui Parle » est une maison d'édition de livres audio, créée en 1987 dans le Périgord et reprise il y a une dizaine d'années par Isabelle et Denis Pierret, désormais installés à Bellicart.

Le livre audio est un mode de lecture qui séduit de plus en plus en particulier par sa facilité d'écoute sur les smartphones. Le couple travaille en binôme et chacun a sa spécialité. Isabelle gère le graphisme, le commercial ainsi qu'une librairie sonore en ligne (autre activité de leur société) tandis que Denis s'occupe de l'administratif et de la partie technique : choix des textes, narrateurs, enregistrement, montage, illustrations sonores.

« L'édition d'un livre audio se fait en plusieurs étapes : la sélection de l'ouvrage, la négociation avec l'éditeur et/ou les ayants droits pour l'autorisation d'éditer l'ouvrage, la négociation des droits d'auteur puis la production du livre à part entière » détaille Isabelle.

Une fois les accords obtenus, il faut recruter un(e) comédien(ne) qui assurera la lecture, procéder à l'enregistrement, réaliser la post-production sur la qualité du son, ajouter de la musique et enfin créer le packaging. Ensuite vient la distribution auprès des libraires sous forme de CD et en format numérique mp3 à télécharger sur

les plateformes digitales comme par exemple Bookdoreille (situé à Lille), Audible...

Isabelle et Denis produisent en moyenne un ouvrage par mois. Le travail est proportionnel au volume du texte. Le roman « Les âmes mortes » de Nicolas Gogol a ainsi nécessité 46h de captation pour obtenir 26h de lecture. « Pour une heure enregistrée, il en faut deux en studio à cause des anomalies présentes lors de l'enregistrement : mauvaises intonations ou liaisons, bruits divers... » explique Denis. Il faut ensuite passer, lors du mixage, au moins deux heures par heure enregistrée. « C'est très chronophage mais il y a une part de créativité passionnante. En jouant par exemple sur les silences, on peut changer complètement l'intention donnée au texte par le comédien ».

Leur collection compte environ 150 titres. On y trouve en grande partie des romans classiques, des livres pour la jeunesse, des ouvrages sur les voyages.

Livres audio disponibles : La librairie des Signes  
Site internet : [editions.livrequiparle.com](http://editions.livrequiparle.com) ■



## NOUVEAUX COMMERCES



Nail's studio by Marie, prothésiste ongulaire, 6 rue du Dahomey.



L'Antre de Mondes, boutique pop culture, 44 rue Jeanne d'Arc.



Beauté nature, cosmétiques naturels et bio, 16 rue des Lombards.



Entrepotes, bar à thèmes, 18 rue des Pâtisseries.

# VIE PRATIQUE

## Arrêtons de nourrir les animaux sauvages !

On pense souvent apporter notre contribution à la préservation de la faune sauvage en donnant à manger aux animaux. Or, nourrir les oiseaux, canards, ragondins, pigeons et autres animaux sauvages est souvent dangereux pour leur santé.

Rien dans notre alimentation, et notamment le pain ou les restes de nourriture que nous leur donnons, n'est adapté à leur régime alimentaire habituel, ni équilibré pour eux. De plus, les animaux qui prennent l'habitude d'être nourris par l'homme, développent plus facilement des pathologies.

### ➤ Un geste qui contribue au dérèglement des écosystèmes

Puisque ces animaux ne se nourrissent plus de ce qu'ils trouvent habituellement dans la nature, l'écosystème s'en trouve bouleversé. Cette pratique joue aussi un rôle important dans la propagation des

maladies comme la leptospirose ou la grippe aviaire.

Parallèlement, certaines espèces comme les rats et ragondins, mais aussi les pigeons se développent plus rapidement grâce à cet apport de nourriture. Ils causent ainsi de gros dégâts sur les berges, les toitures, les façades d'immeubles, ce qui engendre des coûts importants pour limiter leur prolifération et nettoyer les espaces endommagés ou souillés.

Un arrêté municipal interdit de jeter en tous lieux publics ainsi que sur les voies privées d'un immeuble ou établissement, de la nourriture susceptible d'attirer les animaux errants ou sauvages. Il est



également demandé aux propriétaires d'empêcher la nidification des pigeons en procédant notamment à la destruction des nids et en obturant toutes les ouvertures susceptibles de les favoriser. ■

## Déjections canines : votre chien ne peut pas les ramasser... vous, oui !

Le sujet est malheureusement récurrent. Certains maîtres peu scrupuleux préfèrent laisser leur chien souiller le domaine public plutôt que de ramasser les déjections de leur animal à quatre pattes, ou abandonnent le sac à crottes sur le trottoir plutôt que de le ramener à leur domicile. Cela induit des odeurs, des soucis d'hygiène, une dégradation du cadre de vie et de la propreté de la ville et peut parfois provoquer des accidents.

### ➤ Savez-vous que toute déjection canine est interdite sur le domaine public ?

Un arrêté municipal interdit en effet d'abandonner, de déposer ou de jeter sur le domaine public tout détritrus d'origine animale susceptible de souiller la voie publique ou de provoquer des chutes.

Sont ainsi concernés les voies publiques, trottoirs, pelouses, jardins, parcs, plates-bandes des espaces verts publics, aires de jeux pour les enfants, passages et voies pour piétons, emplacements d'arrêt des véhicules de transport en commun, emplacements de stationnement des taxis.

Des équipements sanichiens et distributeurs de sacs sont prévus à divers endroits de la ville et identifiés par une signalétique spécifique. Ils doivent donc être utilisés en priorité.

Les propriétaires de chiens qui manqueraient de civisme en ne ramassant pas les déjections laissées par leur animal sur le domaine public, s'exposent à une contravention. L'infraction est punie d'une amende de 35 euros. ■



## L'AVAP propose une meilleure prise en compte des enjeux environnementaux

L'Article 28 de la Loi n° 2010-788 du 12 juillet 2010 portant Engagement National pour l'Environnement a instauré, entre autres, les Aires de Valorisation de l'Architecture et du Patrimoine (AVAP) en remplacement des Zones de Protection du Patrimoine Architectural, Urbain et Paysager. Ce dispositif, sans remettre en cause les principes fondateurs de la ZPPAUP, a pour ambition de développer une nouvelle approche de la gestion qualitative des territoires en intégrant un objectif de développement durable par une meilleure prise en compte de l'environnement et par l'intégration des préoccupations paysagères.

La phase d'élaboration du dossier d'Aire de Mise en Valeur de l'Architecture et du Patrimoine étant terminée (définition du périmètre et des prescriptions), il convient d'arrêter le projet. Il sera ensuite soumis à l'avis de la Commission Régionale du Patrimoine et de l'Architecture (CRPA). Le projet donnera également lieu à un examen conjoint des Personnes Publiques Associées et sera soumis à enquête publique. Après l'enquête publique et avant la soumission du dossier au Préfet pour accord, la Commission Locale de l'AVAP (CLAVAP) devra de nouveau se prononcer.

Le dossier est consultable sur le site Internet de la Ville de Compiègne : [www.compiègne.fr](http://www.compiègne.fr) ■

## CENTRES DE LOISIRS DE L'ÉTÉ



Les inscriptions pour les centres de loisirs de cet été doivent être effectuées sur le portail famille du site internet de la Ville de Compiègne du 27 mai au 24 juin (pour le mois de juillet) et jusqu'au 20 juillet (pour le mois d'août) : <https://compiègne.portail-familles.net/>

Dorénavant il vous est demandé de verser la totalité de la prestation au moment de l'inscription. Ce prépaiement peut se faire directement en ligne ou par chèques, espèces et titres CESU auprès du service de la Vie scolaire.

Nous vous rappelons que pour accéder au portail famille, un compte famille doit être ouvert auprès du service de la Vie scolaire (bureau 251) en mairie.

## Inscriptions à compter du lundi 27 mai

Les centres de loisirs accueillent les enfants de 3 à 16 ans, de 8h à 12h et de 13h30 à 18h, avec possibilité de bénéficier d'un service de restauration le midi.

### Juillet

Les centres seront ouverts du lundi 8 juillet au vendredi 2 août

- Centre Jeanne d'Arc (3/5 ans) : école maternelle Jeanne d'Arc, rue de la Baguette
- Centre Hersan (6/12 ans) : école Hersan, 3 rue Martel
- Centre Pompidou 2 (3/5 ans) : école maternelle Pompidou 2, allée Pierre Coquerel
- Centre Pompidou B (6/12 ans) : école Pompidou B, allée Pierre Coquerel
- Centre Jacques Prévert (3/5 ans) : école maternelle Jacques Prévert, rue Rhin et Danube
- Centre Hammel élémentaire (6/16 ans, seul centre à accueillir les ADOS) : école élémentaire Hammel, rond-point de la Victoire

### Août

Les centres se dérouleront du lundi 5 août au mercredi 28 août

- Centre Saint Lazare (3/5 ans) : école maternelle Saint Lazare, rue Vermenton
- Centre Saint Lazare (6/12 ans) : école Saint Lazare élémentaire, rue Vermenton
- Centre Pompidou 1 (3/5 ans) : école maternelle Pompidou 1, rue Edouard Branly
- Centre Pompidou A (6/12 ans) : école Pompidou A, rue Edouard Branly
- Centre Charles Faroux 1 (3/5 ans) : école maternelle Charles Faroux 1, rue du Général Weygand
- Centre Charles Faroux A (6/16 ans, seul centre à accueillir les ADOS) : école élémentaire Charles Faroux A, rue du Général Weygand. ■

## BRÈVES

### • Collectes de sang

Prochaines collectes : mercredi 12 juin de 14h à 19h et samedi 22 juin de 8h30 à 12h, dans les salles annexes 2, 3 et 4 de l'Hôtel de Ville, 2 rue de la Surveillance. Rens. au 03 44 85 25 08.

### • Service de garde des chirurgiens-dentistes

Le service de garde des chirurgiens-dentistes de l'Oise est régulé par le SAMU. Il faut donc composer le 15 pour toute urgence dentaire : uniquement les dimanches et jours fériés, de 9h à 12h.

- Pharmacies de garde : 3237
- Smur : 15

## Permanences

Pierre Vatin, député de Compiègne-sud, tient ses permanences le lundi de 16h30 à 17h30 au centre de rencontres de la Victoire et de 18h15 à 19h au centre social, rue du Docteur Roux, le mercredi de 9h à 12h à l'Hôtel de Ville, le samedi de 9h à 10h à l'Hôtel de Ville et de 11h à 12h, au local du Puy d'Orléans, avenue du Général Weygand. ■

# MÉMOIRE

## « Sol de Compiègne » de Robert Desnos

Lors de la journée de rassemblement citoyen du 19 février dernier, devant le Monument des Victimes de l'Allemagne nazie, les Compiègnais se sont réunis fraternellement pour défendre, face à l'intolérance et à l'antisémitisme, les valeurs de respect, de tolérance et de fraternité qui forment l'essence de notre République.

A cette occasion, Jean-Pierre Weisselberg a cité le poète Robert Desnos, et plus particulièrement son poème « Sol de Compiègne ». Dénoncé et arrêté pour ses activités de résistant le 22 février 1944, Robert Desnos fut interné au camp de Royallieu du 20 mars au 27 avril de la même année. Son poème, sûrement l'un des plus poignants qu'il ait écrits, est publié dès le 1<sup>er</sup> décembre 1944 dans *L'Eternelle Revue* : texte rimbaldien, il met en scène de façon lyrique la réalité rugueuse de l'internement, au cours duquel s'exacerbe l'idée de résistance, notamment par la troublante répétition sonore et rythmique des termes « silex et craie », scandés par un chœur funeste. ■



## Sol de Compiègne (extrait)

Robert Desnos

Sol de Compiègne !  
Terre grasse et cependant stérile  
Terre de silex et de craie  
Dans ta chair  
Nous marquons l'empreinte de nos semelles  
Pour qu'un jour la pluie de printemps  
S'y repose comme l'œil d'un oiseau  
Et reflète le ciel, le ciel de Compiègne  
Avec tes images et tes astres  
Lourd de souvenirs et de rêves  
Plus dur que le silex  
Plus docile que la craie sous le couteau

A Paris près de Bourg-la-Reine  
J'ai laissé seules mes amours  
Ah ! que les bercent les sirènes  
Je dors tranquille, oh ! mes amours



Dessins des élèves de la classe de CM2 de l'école Pompidou B, illustrant Robert Desnos au kommando de Flöha, en Allemagne, et son séjour au camp de Royallieu.

Et je cueille, à l'Hay, les roses  
Que je vous porterai un jour  
Alourdies de parfums et de rêves  
Et, comme vos paupières, écloses  
Au clair soleil d'une vie moins brève  
Pleine d'éclairs comme un silex,  
Lumineuse comme la craie

Et craie et silex et silex et craie  
Sol de Compiègne !  
Sol fait pour la marche  
Et la longue station des arbres,  
Sol de Compiègne !  
Pareil à tous les sols du monde,  
Sol de Compiègne !  
Un jour nous secouerons notre poussière  
Sur ta poussière  
Et nous partirons en chantant.  
Nous partirons en chantant  
En chantant vers nos amours  
La vie est brève et bref le temps.

Rien n'est plus beau que nos amours

Nous laisserons notre poussière  
Dans la poussière de Compiègne

Et nous emporterons nos amours  
Nos amours qu'il nous en souvienne [...]

Ce poème est audiodiffusé en continu dans la salle 7 du parcours de visite du Mémorial de l'internement et de la déportation

Co-directeur de la publication : Philippe Marini - Co-directeur de la publication : Françoise Trousselle  
Réalisation : Service communication (Ville de Compiègne) - Photographes : Edouard Bernaux / Richard Dugovic / Jonathan Coelho / PAD / DR  
Impression : Imprimerie de Compiègne - Régie publicitaire : LVC Communication - Tél. 06 11 59 05 32

Hôtel de Ville - BP 30009 - 60321 Compiègne  
www.compiègne.fr

# MOBALPA

DU 6 AU 29 JUIN

VOTRE **PLAN DE TRAVAIL**  
**I-QUARTZ** AU PRIX DU STRATIFIÉ



## CUISINES RUGGERI

ZAC de Jaux-Venette

Tél. 03 44 83 62 62

\* Voir les conditions en magasin

RESTAURANT

## la Table d'Elisa

Repas de famille,  
événements familiaux,  
repas d'entreprise,  
buffet déjeunatoire ou dinatoire,  
soirée privée ...

Menu  
à partir de **15,90€**

\*Salle séminaires (petits déjeuners d'affaires,  
journée d'études, réunions, rendez-vous privé, etc.)



Nouvelle carte

HÔTEL DU NORD

\*\*\* Vous accueille dans ses 20 chambres

1, place de la Gare - 60200 COMPIÈGNE  
Tél : 03 44 83 22 30 - Fax : 03 44 90 11 87  
contact@hoteldunordcompiègne.com  
www.hoteldunordcompiègne.com

**BERNARD**  
notaire  
compiègne

03 44 207 200

Place du Château  
4, rue des Minimes - 60200 Compiègne  
http://office-bernard.notaires.fr

Notaire



A VENDRE

A LOUER



111 200 €



349 000 €



559 €

**COMPIÈGNE, Les Sablons**  
T2 de 39m<sup>2</sup> dans résidence de standing, offrant une rénovation récente et décoration moderne, habitable de suite. Il comprend une entrée, sbd avec WC, chambre, séjour et cuisine aménagée. Cave et place de parking. DPE : D  
Honoraires 5,9% TTC inclus à la charge de l'acquéreur (Prix 105 000€ hors honoraires). Frais d'acte en plus.

**COMPIÈGNE, Les Capucins Saint-Germain**  
Proche commerces et écoles. Apt de 152m<sup>2</sup> en étage, avec double séjour de 50m<sup>2</sup>, grande cuisine équip. avec cellier, 3 chbres, SDB équipée et WC. Cheminées, parquet, boiserie et moulures. Gge fermé et cave. Rénovation récente.  
Honoraires 4,18% TTC inclus à la charge de l'acquéreur (Prix 335 000€ hors honoraires). Frais d'acte en plus.

**COMPIÈGNE, Centre ville**  
Proche Château, T1 de 35m<sup>2</sup> avec terrasse offrant un séjour, une cuisine, et une salle de bains avec WC, nombreux rangement.  
Loyer CC: 559 € dont 100 € de provision sur charges - Honoraires charge locataire : 189,47 € dont 51,67 € TTC pour état des lieux. - Dépôt de garantie : 459 € - Libre fin juin. DPE : Vierge